

Níže uvedeného dne, měsíce a roku byla uzavřena mezi smluvními stranami:

(1) **Městys Liteň**

bydliště: Náměstí 71  
267 27 Liteň

rodné číslo:

**jako strana Budoucí povinná z věcného břemene,**

a

(2) společnost **ČEZ Distribuce, a. s.** se sídlem Děčín 4, Teplická 874/8, PSČ 405 02, IČ: 24729035, DIČ CZ24729035, zápis v obchodním rejstříku vedeném Krajským soudem v Ústí nad Labem, oddíl B, vložka 2145, zastoupena na základě pověření (plné moci) ze dne 16.2.2009 panem Miloslavem Kusým, Nový Jáchymov 230  
**jako strana Budoucí oprávněná z věcného břemene,**

tato

## SMLOUVA

### O UZAVŘENÍ BUDOUCÍ SMLOUVY O ZŘÍZENÍ VĚCNÉHO BŘEMENE

podle ust. § 50a a § 151n až 151p zákona č. 40/1964 Sb., občanský zákoník, v platném znění, uzavřená na základě ustanovení § 25 odst. 5 zákona č. 458/2000 Sb., zákon o podmínkách podnikání a o výkonu státní správy v energetických odvětvích a o změně některých zákonů (energetický zákon), v platném znění

(dále jen „Smlouva“)

číslo: **IE-12-6003850**

**Liteň - úprava NN pro č.p.80, demolice RD**

#### I.

##### Úvodní prohlášení

(1) ČEZ Distribuce, a.s. je držitelem licence na distribuce elektřiny č. 120504641, vydané Energetickým regulačním úřadem dne 24.8.2005; dále prohlašuje, že je ve smyslu ust. § 25 zák. č. 458/2000 Sb., Energetický zákon (dále jen EZ) provozovatelem distribuční soustavy (dále jen PDS) přímo připojené k přenosové soustavě elektrizační soustavy České republiky.

#### II.

##### Právní stav v katastru nemovitostí

(1) Strana budoucí povinná z věcného břemene je dle zápisu v katastru nemovitostí, vedeného Katastrálním úřadem pro Středočeský kraj, Katastrálním pracovištěm Liteň na LV číslo **10001** pro obec **Liteň** a kat.úz. **Liteň 685267** vlastníkem nemovitosti, a to: pozemku p.č. **493/2, 304** (dále jen „Dotčená nemovitost“).

#### III.

##### Předmět smlouvy

(1) Předmětem této Smlouvy je sjednání podmínek pro budoucí uzavření smlouvy na zřízení věcného břemene (dále jen „Vlastní smlouva“) na Dotčené nemovitosti, jímž dojde k zajištění strpění umístění, zřízení a provozování dále specifikovaného zařízení distribuční soustavy na Dotčené nemovitosti. K legální realizaci předmětného záměru energetický zákon výslovně vyžaduje uzavření smlouvy o zřízení věcného břemene.

(2) Zařízením distribuční soustavy se pro účel Smlouvy, jakož i Vlastní smlouvy, konkrétně rozumí: **kabelová skříň a kabelové vedení NN** (dále jen „Stavba“).

(3) Pro účel územního a stavebního řízení Budoucí povinný podpisem Smlouvy též uděluje Budoucímu oprávněnému souhlas k umístění a k realizaci Stavby na Dotčené nemovitosti a to v rozsahu dle přiloženého situačního snímku (popř. snímku katastrální mapy) jenž/jež je nedílnou součástí této Smlouvy. Souhlas Budoucího povinného dle předchozí věty se rovněž vztahuje na nezbytný vstup a vjezd Budoucího oprávněného, popřípadě jím prokazatelně pověřených třetích osob, na Dotčenou nemovitost a to pouze v souvislosti s činěním úkonů souvisejících s přípravou Stavby, její realizací a jejím uvedením do provozu.

- (4) Budoucí povinný prohlašuje, že na Dotčené nemovitosti neváznou žádné závazky a ani právní vady, které by bránily účelu této Smlouvy.

#### IV.

##### Práva a povinnosti smluvních stran

- (1) Budoucí oprávněný se oproti souhlasu udělenému Budoucím povinným zavazuje, že na Dotčené nemovitosti bude do vlastnických práv a oprávněných zájmů Budoucího povinného zasahovat pouze v nezbytné míře a bude si počínat tak, aby na majetku Budoucího povinného nedocházelo ke škodám. Dojde-li přesto Budoucím oprávněným, případně jím pověřenými třetími osobami, k zásahu do Dotčené nemovitosti nad smluvně sjednaný rámec, případně ke vzniku škod na majetku Budoucího povinného, zavazuje se Budoucí oprávněný pro takový případ k neprodlenému uvedení Dotčené nemovitosti do původního stavu a ve vztahu ke škodám na majetku k neprodlené finanční náhradě. Budoucí oprávněný se rovněž zavazuje k tomu, že Budoucímu povinnému bude své vstupy na Dotčenou nemovitost bezprostředně oznamovat, případně zajistí, aby tak činily i jím pověřené osoby.
- (2) Budoucí povinný rovněž uděluje Budoucímu oprávněnému souhlas k tomu, aby stejnopis této Smlouvy použil při správním řízení před příslušným stavebním úřadem jako doklad o vyjádření vlastníka Dotčené nemovitosti.
- (3) Budoucí oprávněný se zavazuje, že nejpozději do 12-ti měsíců od nabytí právní moci kolaudačního rozhodnutí pro tuto Stavbu, zajistí vyhotovení Vlastní smlouvy. Dále se Budoucí oprávněný zavazuje, že na základě této Vlastní smlouvy neprodleně zajistí vklad věcného břemene do katastru nemovitostí.
- (4) Budoucí povinný se zavazuje, že nejpozději do 60-ti dnů od učinění prokazatelné výzvy Budoucím oprávněným, uzavře s Budoucím oprávněným za podmínek sjednaných touto Smlouvou Vlastní smlouvu, již zřídí ve prospěch Budoucího oprávněného věcné břemeno spočívající :  
v právu Budoucího oprávněného k umístění, zřízení a provozování Stavby na Dotčené nemovitosti,  
v povinnosti Budoucího povinného a každého dalšího vlastníka Dotčené nemovitosti strpět umístění, zřízení a provozování Stavby na Dotčené nemovitosti se všemi s tím spojenými zákonnými právy, povinnostmi a omezeními.
- (5) V případě, že se výzva dle předchozího odstavce nepodaří Budoucímu povinnému prokazatelně doručit, dohodly se smluvní strany na tom, že za okamžik doručení bude oběma stranami považován poslední den úložní lhůty doporučeně poštou odeslané listovní zásilky, stanovený oprávněným držitelem poštovní licence.

#### V.

##### Rozsah, obsah a trvání věcného břemene

- (1) Účastníci Smlouvy se dohodli, že maximální rozsah věcného břemene na Dotčené nemovitosti nepřekročí rámec vyznačený na situačním snímku (popř. na snímku katastrální mapy) jenž/jež je nedílnou součástí této Smlouvy.
- (2) Celková výměra předpokládaného maximálního rozsahu věcného břemene je  
0,5 m<sup>2</sup>
- (3) Účastníci Smlouvy vyslovují souhlas s tím, že přesný rozsah zatížení Dotčené nemovitosti věcným břemenem, s respektováním maximálního rozsahu dle předchozí věty, bude stanoven na základě geometrického plánu pro vyznačení věcného břemene, který bude nedílnou součástí Vlastní smlouvy. Geometrický plán pro vyznačení věcného břemene bude zhotoven po dokončení Stavby po vypracování geometrického plánu skutečného provedení Stavby. Budoucí oprávněný se zavazuje zajistit vypracování tohoto geometrického plánu.
- (4) Budoucí povinný se zavazuje, že za podmínek sjednaných touto Smlouvou zřídí ve Vlastní smlouvě věcné břemeno na dobu neurčitou.

## VI.

### Cenová povaha věcného břemene

- (1) Věcné břemeno specifikované v čl. V. této Smlouvy se zřizuje úplatně. Finanční náhrada bude stanovena dohodou smluvních stran Vlastní smlouvy. Za předpokladu celkového maximálního rozsahu věcného břemene dle bodu V. (2) této smlouvy bude finanční náhrada činit **1 000,00 Kč**,  
( slovy : *jedentisíc* *korun českých* )
- (2) Vzájemně dohodnutá úhrada dle odst. (1) bude stranou oprávněnou z věcného břemene provedena ve prospěch strany povinné z věcného břemene jednorázově, a to nejpozději do 60 dnů ode dne doručení Vlastní smlouvy s vyznačenou doložkou o provedení vkladu práva odpovídající věcnému břemenu dle Vlastní smlouvy do katastru nemovitostí na adresu strany oprávněné.

## VII.

### Společná a závěrečná ustanovení

- (1) Budoucí povinný se zavazuje, že v případě, že bude v době od uzavření této Smlouvy do uzavření Vlastní smlouvy o zřízení věcného břemene, převádět Dotčenou nemovitost, převede na jejího nabyvatele současně též v plném rozsahu závazek plynoucí z této Smlouvy. Pokud tak neučiní, odpovídá za veškeré škody a další náklady vzniklé Budoucímu oprávněnému na zřízení věcného břemene k Dotčené nemovitosti dle této Smlouvy.
- (2) Práva a povinnosti vyplývající z této smlouvy přecházejí na právní nástupce obou smluvních stran. Smluvní strany se zavazují svého právního nástupce seznámit s obsahem této smlouvy.
- (3) Smlouva je vyhotovena ve 4 stejnopisech, z nichž každá strana obdrží 2 vyhotovení.
- (4) Změny a doplňky Smlouvy jsou možné pouze formou číslovaných písemných dodatků podepsaných oběma smluvními stranami, a to pod sankcí neplatnosti. Písemná forma je nezbytná i pro právní úkony směřující ke zrušení Smlouvy.
- (5) Tato Smlouva zaniká v případě, že při realizaci Stavby nedojde k omezení Dotčené nemovitosti dle této Smlouvy nebo nedojde k vydání pravomocného rozhodnutí o umístění stavby, resp. stavebního povolení týkajícího se Stavby.
- (6) Smluvní strany prohlašují, že tato Smlouva je projevem jejich svobodné, vážné, určité a srozumitelné vůle, že ji uzavírají dobrovolně, na důkaz čehož připojují své podpisy.

#### Budoucí povinný

V: *LITNÍ*

Dne: *4.4.2011*

Jméno: Městys Liteň

Bydliště: Náměstí 71  
267 27 Liteň

.....  
podpis

#### Budoucí oprávněný

V Kladně

Dne: 28.2.2011

Firma: ČEZ Distribuce a.s.

zastoupená na základě pověření :

Miloslav Kusý

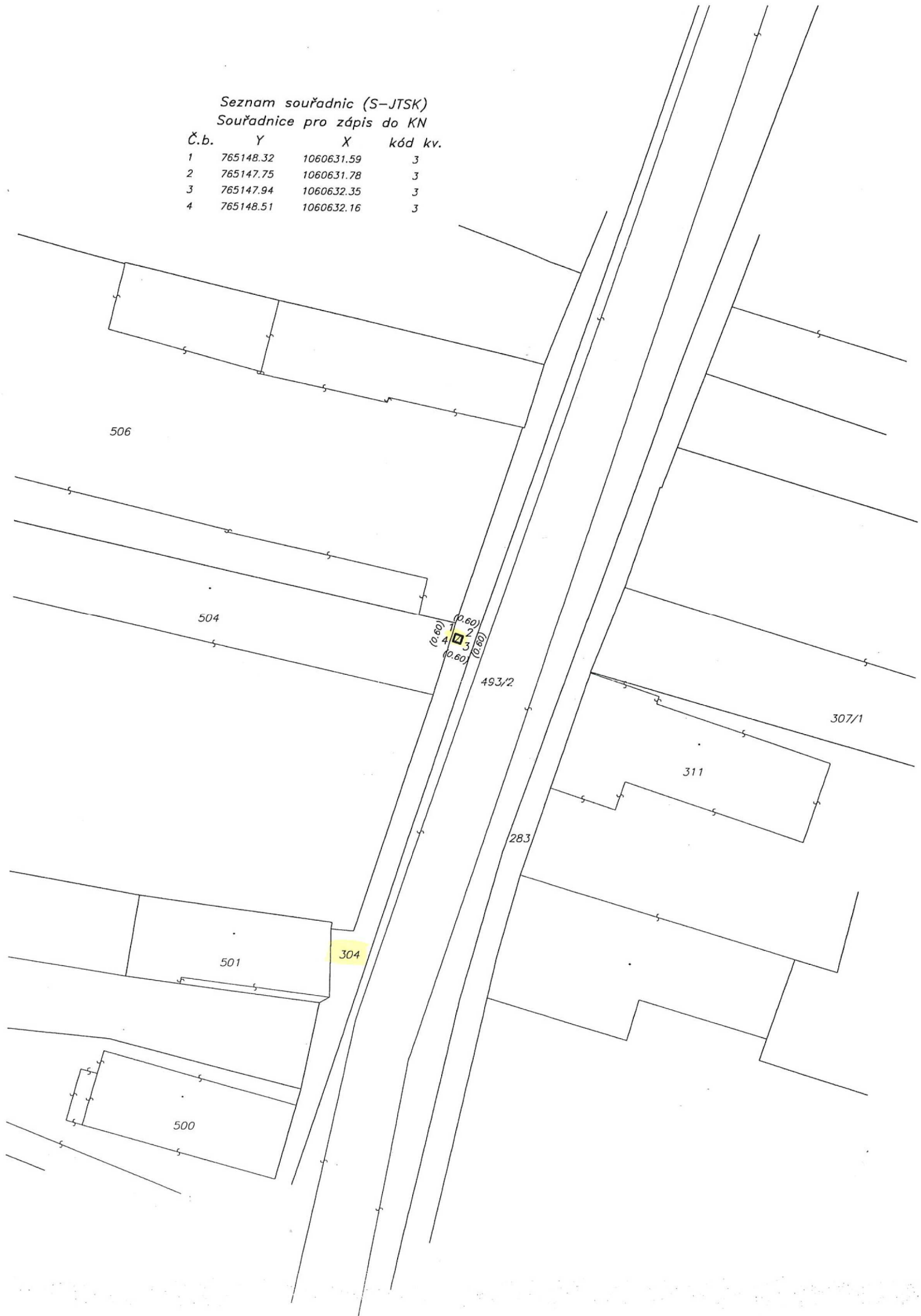
Nový Jáchymov

.....  
podpis

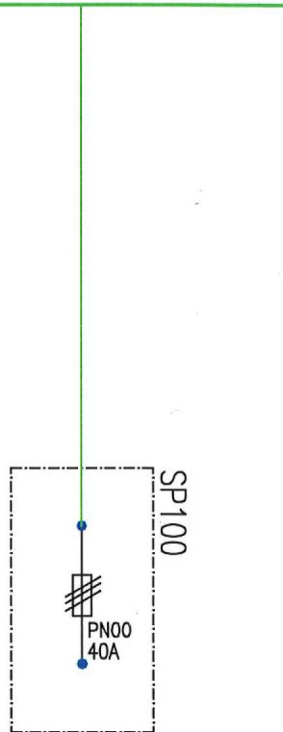
Seznam souřadnic (S-JTSK)

Souřadnice pro zápis do KN

Č.b.	Y	X	kód kv.
1	765148.32	1060631.59	3
2	765147.75	1060631.78	3
3	765147.94	1060632.35	3
4	765148.51	1060632.16	3



venkovní vedení NN stáv.



## KS Montáže s.r.o.

výstavba a projekce energetických zařízení

Pražská 92, 266 01 Beroun

IČO: 27861392  
DIČ: CZ27861392

akce:

**Liteň-úprava NN pro č.p.80,  
demolice RD**

**Jednopolové schéma zapojení**

investor: ČEZ Distribuce a.s., Teplická 874/8, 405 02 Děčín 4

zpracoval:

**Petra Stejskalová**

hlavní projektant:

**Olga Stejskalová**

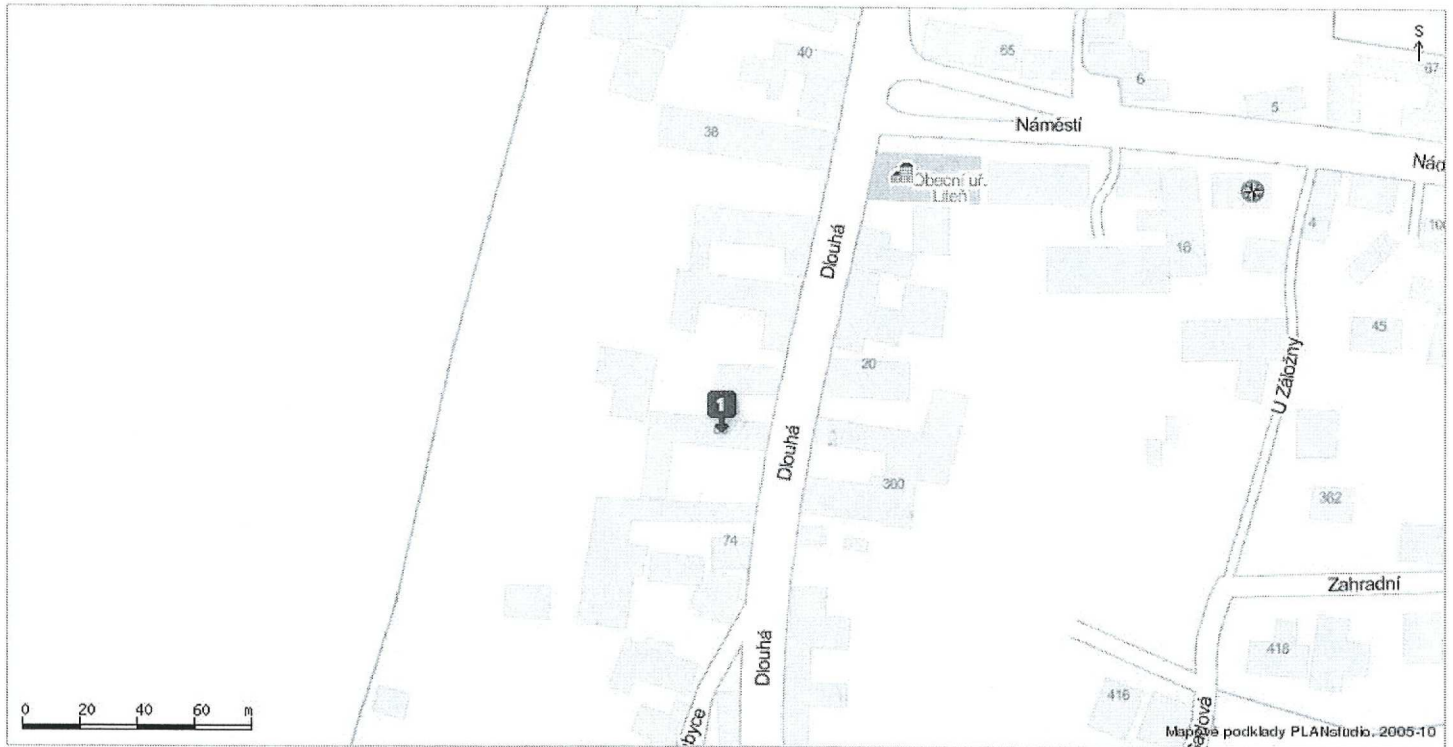
měřítko:

**1 : 500**

stupeň:

**JP**

**IE-12-6003850**



Zobrazují 1 z 1 nalezených

### Nalezené obce a regiony

- 1 [Líteň č.p. 80, obec Liteň, okres Beroun, Česká republika](#)

Plánovač trasy © PLANstudio, 2005-2011

Copyright © 1996 - 2011 Seznam.cz, a.s.

Zaměření adres: ČSÚ

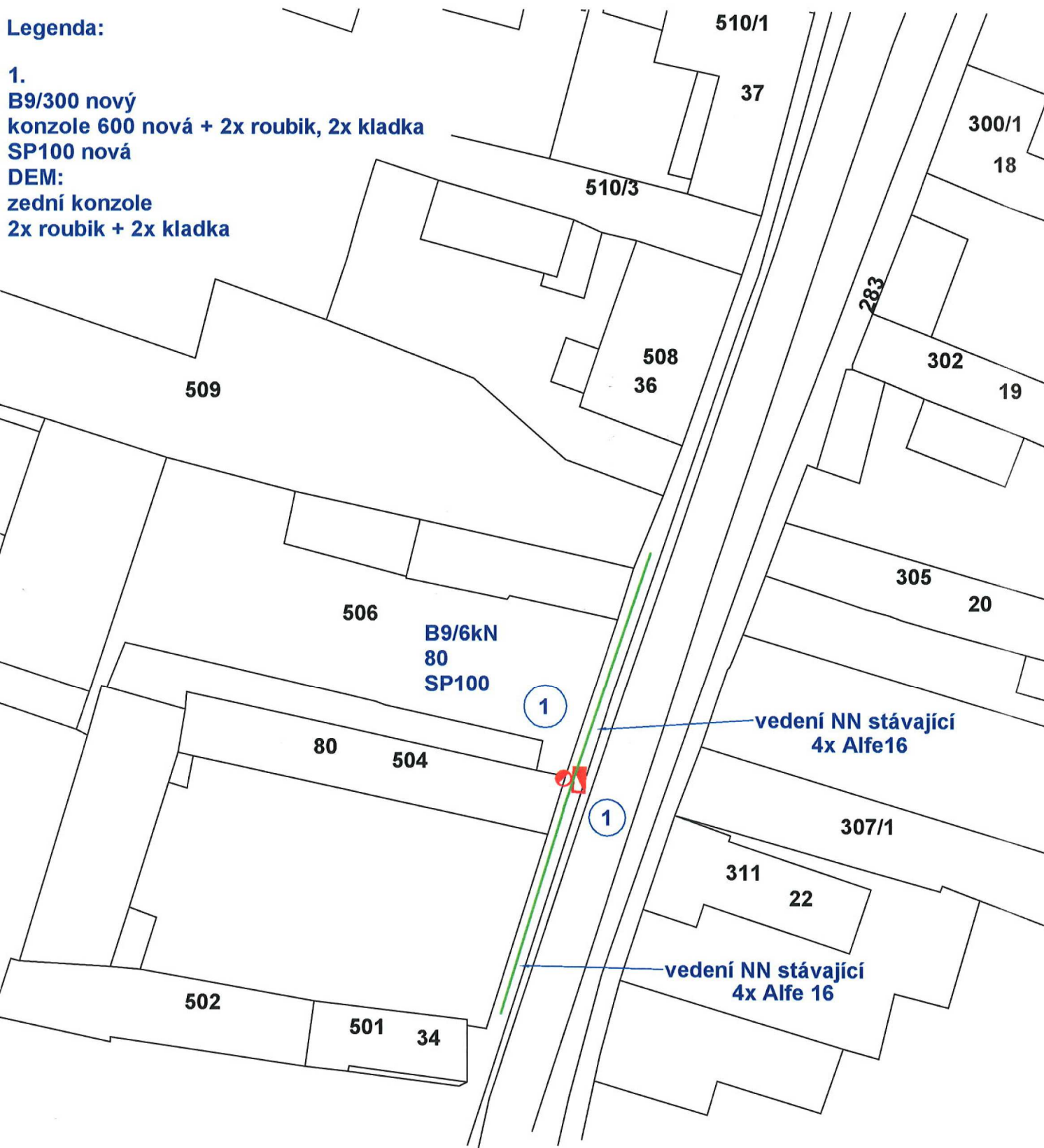
Seznam - Návod - Připomínky - Technická podpora



**Demontáž konzole VVS1500  
a odpojení stávající přípojky**

**Legenda:**

1.  
B9/300 nový  
konzole 600 nová + 2x roubík, 2x kladka  
SP100 nová  
DEM:  
zední konzole  
2x roubík + 2x kladka



## KS Montáže s.r.o.

výstavba a projekce energetických zařízení

Pražská 92, 266 01 Beroun

IČO: 27861392  
DIČ: CZ27861392

akce:

**Liteň-úprava NN pro č.p.80,  
demolice RD**

**Montážní pláněk**

investor:

ČEZ Distribuce a.s., Teplická 874/8, 405 02 Děčín 4

zpracoval:

**Petra Stejskalová**

hlavní projektant:

**Olga Stejskalová**

měřítko:

**1 : 500**

stupeň:

**JP**

**IE-12-6003850**