

Níže uvedeného dne, měsíce a roku byla uzavřena mezi smluvními stranami:

Městys Liteň, se sídlem Náměstí 71, 267 27 Liteň, IČ: 00233501,

bankovní spojení: Česká spořitelna a.s., číslo účtu [REDAKCE]

zastoupena p. Klimentem Karlem, starostou obce,

jako **strana povinná z věcného břemene**

a

ČEZ Distribuce, a. s. se sídlem Děčín, Děčín IV-Podmokly, Teplická 874/8, PSČ 405 02, zapsaná v obchodním rejstříku vedeném Krajským soudem v Ústí nad Labem, oddíl B, vložka 2145, IČ: 24729035, DIČ: CZ24729035, na základě plné moci ze dne 1.10.2010 zastoupena: KS montáže s.r.o., IČ: 27861392, se sídlem Beroun, Závodí, Pražská 92, PSČ 266 01, jednající

jednatelem Miloslavem Kusým,

jako **strana oprávněná z věcného břemene**

tato

SMLOUVA O ZŘÍZENÍ VĚCNÉHO BŘEMENE

podle ust. § 151n až 151p zákona č. 40/1964 Sb., občanský zákoník, v platném znění, uzavřená na základě ustanovení § 25 odst. 5 zákona č. 458/2000 Sb., zákon o podmínkách podnikání a o výkonu státní správy v energetických odvětvích a o změně některých zákonů (energetický zákon), v platném znění

číslo IE-12-6003850/01

Liteň – úprava NN pro č.p.80, demolice RD

I.

Úvodní prohlášení

- (1) ČEZ Distribuce, a.s., je držitelem licence na distribuce elektřiny č. 121015583, vydané Energetickým regulačním úřadem dne 5.8.2010; dále prohlašuje, že je ve smyslu ust. § 25 zák. č. 458/2000 Sb., Energetický zákon (dále jen EZ) provozovatelem distribuční soustavy (dále jen PDS) přímo připojené k přenosové soustavě elektrizační soustavy České republiky.

II.

Právní stav v katastru nemovitostí a faktický stav zařízení distribuční soustavy

- (1) Strana povinná z věcného břemene je dle zápisu v katastru nemovitostí, vedeného Katastrálním úřadem pro Středočeský kraj, Katastrálním pracovištěm Beroun, na **LV č. 10001** pro obec Liteň a k.ú. Liteň vlastníkem nemovitosti, a to pozemku **p.č. 304**.
- (2) Strana povinná z věcného břemene prohlašuje, že na dotčené nemovitosti neváznou žádné dluhy, věcná břemena, ani jiné právní vady, které by bránily zřízení a výkonu věcného břemene podle této smlouvy, a že ručí za veškerou případnou škodu pokud by se toto prohlášení prokázalo jako nepravdivé.
- (3) Strana oprávněná z věcného břemene prohlašuje, že je vlastníkem a provozovatelem zařízení distribuční soustavy **kabelového vedení NN a kabelové skříně** k jehož zřízení bylo vydáno stavební povolení.
- (4) Strana povinná z věcného břemene prohlašuje, že zřízení věcného břemene pro tuto smlouvu schválilo Zastupitelstvo dne 14.3.2013 ve smyslu ust. § 102 odst. 3. zák.č. 128/2000 Sb., o obcích.

III. Věcné břemeno a jeho obsah

- (1) Strana povinná z věcného břemene se souhlasem strany oprávněné z věcného břemene a v její prospěch, zřizuje, podle ust. § 25 odst. 5. zák. č. 458/2000 Sb., EZ, **věcné břemeno zřízení a provozování zařízení distribuční soustavy** na dotčené nemovitosti uvedené v čl. II. Odst. (1) této smlouvy, a to k jejích částem vymezených v geometrickém plánu pro vyznačení věcného břemene č. 568-269/2012 ze dne 3.1.2013, vyhotoveném INSAT s.r.o., ověřeném úředně oprávněným zeměměřickým inženýrem Ing. Vladimírou Brejchovou a potvrzeném Katastrálním úřadem pro Středočeský kraj, Katastrálním pracovištěm Beroun dne 8.1.2013 pod č. 20/2013, který je nedílnou součástí této smlouvy.
- (2) Věcné břemeno podle odst. (1) tohoto článku je spojeno s vlastnictvím dotčené nemovitosti, když strana povinná z věcného břemene a každý další vlastník dotčené nemovitosti je povinen:
 - (a) strpět právo strany oprávněné z věcného břemene, aby v souladu s podmínkami stanovenými územním rozhodnutím a stavebním povolením zřizovala a provozovala zařízení distribuční soustavy specifikované v čl. II. odst. (3) této smlouvy, vč. umístění zařízení distribuční soustavy na dotčené nemovitosti;
 - (b) zdržet se po dobu trvání věcného břemene na dotčené nemovitosti provádění činností, které by ohrozily nebo mohly ohrozit spolehlivost a bezpečnost provozu zařízení distribuční soustavy nebo ohrozit život, zdraví či majetek osob, a které by znemožňovaly nebo podstatně znesnadňovaly přístup strany oprávněné z věcného břemene k zařízení distribuční soustavy.
- (3) Práva a povinnosti odpovídající věcnému břemenu dle této smlouvy se zřizují na dobu neurčitou.

IV. Práva a povinnosti strany oprávněné z věcného břemene

- (1) Strana oprávněná z věcného břemene uvedená práva z věcného břemene podle této smlouvy přijímá.
- (2) Strana oprávněná z věcného břemene je povinna při výkonu svých práv z věcného břemene podle této smlouvy a i svých dalších práv podle příslušných právních předpisů, co nejvíce šetřit práva strany povinné z věcného břemene a vstup na jeho nemovitost mu bezprostředně oznámit. Po skončení prací je povinna uvést nemovitost do předchozího stavu, a není-li to možné s ohledem na povahu provedených prací, do stavu odpovídajícího předchozímu účelu nebo užívání předmětné nemovitosti a bezprostředně oznámit tuto skutečnost straně povinné z věcného břemene. Po provedení odstranění nebo okleštění stromů je povinna na svůj náklad provést likvidaci vzniklého klestu a zbytků po těžbě.
- (3) Tato smlouva je rovněž průkazem, jiného práva PDS k dotčené nemovitosti dle stavebně právních předpisů.

V. Náhrada za zřízení věcného břemene

- (1) Věcné břemeno specifikované v čl. III. této smlouvy se zřizuje úplatně. Finanční náhrada je stanovena dohodou smluvních stran a činí **1 000,- Kč** (slovy: *jeden tisíc korun českých*).
- (2) Vzájemně dohodnutá náhrada dle odst. (1) bude stranou oprávněnou z věcného břemene uhrazena ve prospěch strany povinné z věcného břemene jednorázově, na účet vedený u Česká spořitelna, a.s., číslo účtu: 000000363874399/0800, v.s. 6001728, a to nejpozději do 30 dnů ode dne doručení této smlouvy s vyznačenou doložkou o provedení vkladu práva odpovídající věcnému břemenu dle této smlouvy do katastru nemovitostí na adresu strany oprávněné z věcného břemene.

VI.

Vklad věcného břemene do katastru nemovitostí

- (1) Předmětné věcné břemeno podle čl. III. této smlouvy, se všemi právy a povinnostmi, nabývá strana oprávněná z věcného břemene dnem vkladu tohoto práva dle této smlouvy, do katastru nemovitostí vedeného Katastrálním úřadem pro Středočeský kraj, Katastrální pracoviště Beroun. Smluvní strany prohlašují, že až do dne rozhodnutí tohoto úřadu o povolení vkladu věcného břemene dle této smlouvy do katastru nemovitostí jsou svými smluvními projevy vázány.
- (2) Na základě této smlouvy Katastrální úřad pro Středočeský kraj, Katastrální pracoviště Beroun, v katastru nemovitostí na LV č. 10001, pro obec Liteň a k.ú. Liteň vyznačí věcné břemeno v rozsahu dle této smlouvy.
- (3) Povinný z věcného břemene tímto zmocňuje ve smyslu ustanovení § 33 odst. 2 písm. a) zákona č. 500/2004 Sb. (Správního řádu) společnost KS montáže, s.r.o., aby jeho jménem na a na jeho účet účet učinila patřičné kroky k zahájení řízení o vkladu práva odpovídajícího věcnému břemenu před příslušným katastrálním úřadem, zejména jeho jménem podala návrh na vklad práva. Povinný z věcného břemene prohlašuje, že výše uvedené zmocnění se nevztahuje na další úkony nutné k postupu vkladového řízení, ani na přejímání písemností.
- (4) Náklady spojené s podáním návrhu na vklad do katastru nemovitostí, vč. správního poplatku za vklad práva odpovídajícího věcnému břemenu do katastru nemovitostí se zavazuje uhradit strana oprávněná z věcného břemene.

VII.

Společná a závěrečná ustanovení

- (1) Není-li v této smlouvě stanoveno jinak, řídí se vzájemné vztahy smluvních strana příslušnými ustanoveními zák. č. 40/1964 Sb., Občanský zákoník a zák. č. 458/2000 Sb., EZ.
- (2) Náklady spojené s vyhotovením této smlouvy, geometrického plánu pro vyznačení věcného břemene a administrativní činností spojenou s touto smlouvou ponese strana oprávněná z věcného břemene.
- (3) Změny této smlouvy lze přijmout výhradně jen písemnou formou a musí být podepsány oprávněnými zástupci smluvních stran; jakákoliv ústní ujednání o změnách této smlouvy budou považována za právně neplatná a neúčinná.
- (4) Tato smlouva je vyhotovena ve čtyřech vyhotoveních s platností originálu, která budou použita stranou oprávněnou z věcného břemene pro vkladové řízení do katastru nemovitostí.
- (5) Smluvní strany výslovně prohlašují, že tato smlouva byla uzavřena po vzájemném, srozumitelném a vážném projednání, že nebyla uzavřena v tísní ani za nápadně nevýhodných podmínek pro některou ze smluvních stran, a že odpovídá jejich pravé a svobodné vůli, na důkaz čehož připojují své podpisy.

Příloha: geometrický plán č. 568-269/2012

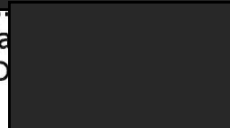
V Litni dne:



Kliment Karel
starosta obce



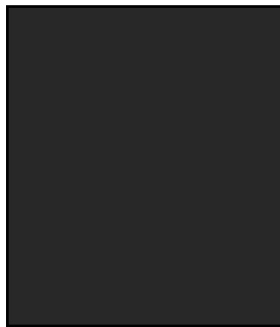
Miloslav
ČEZ D
ci zástupce



Katastrální úřad pro Středočeský kraj
Katastrální pracoviště Beroun

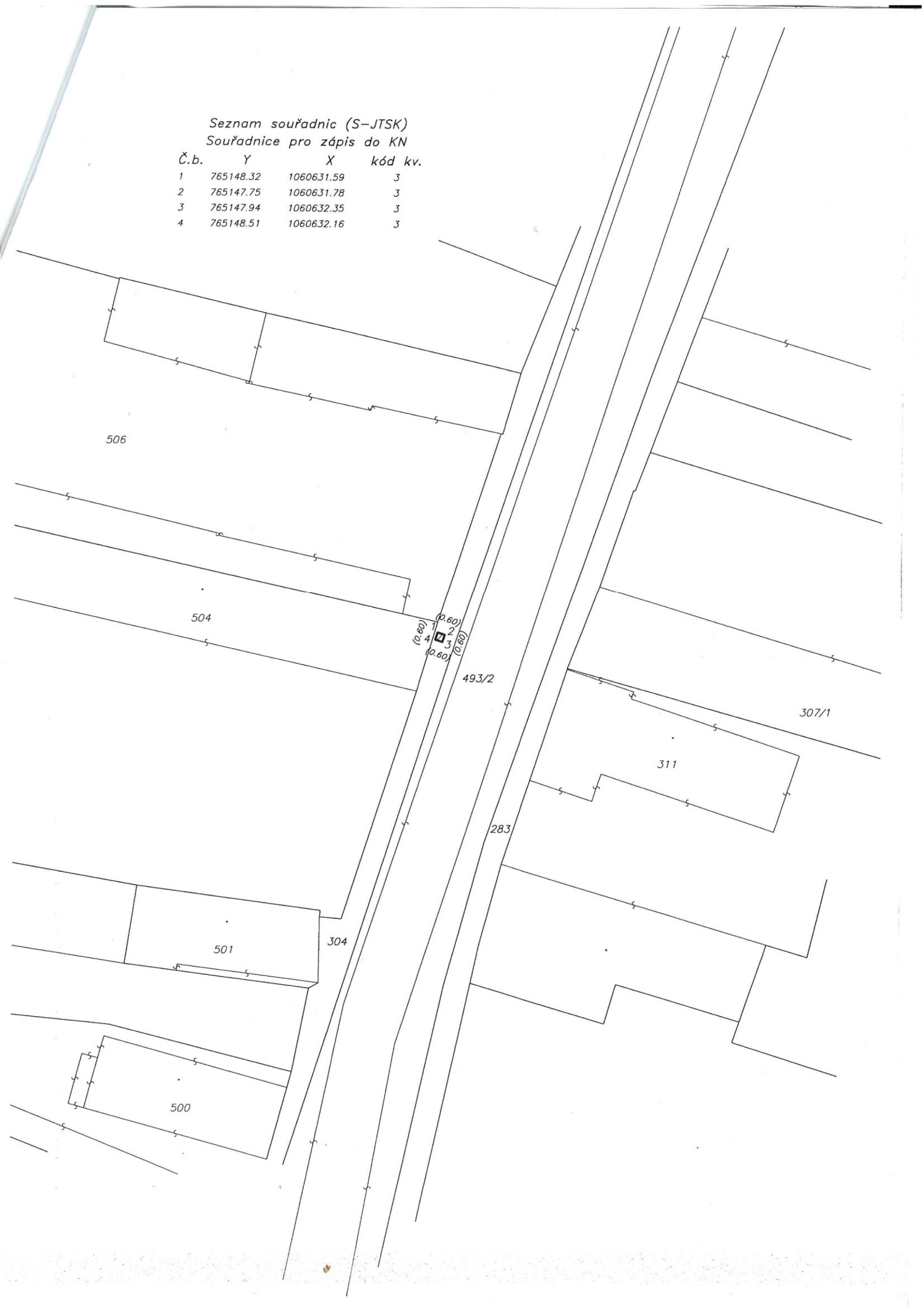
Vklad práva povolen rozhodnutím sp. zn. **V-1929/2013-202**
Vklad práva zapsán v katastru nemovitostí dne **17.05.2013**
Právní účinky vkladu vznikly ke dni **02.05.2013**

Jarmila Kulhavá
pověřený zaměstnanec
Katastrálního úřadu pro Středočeský kraj



Seznam souřadnic (S-JTSK)
Souřadnice pro zápis do KN

Č.b.	Y	X	kód kv.
1	765148.32	1060631.59	3
2	765147.75	1060631.78	3
3	765147.94	1060632.35	3
4	765148.51	1060632.16	3



VÝKAZ DOSAVADNÍHO A NOVÉHO STAVU ÚDAJŮ KATASTRU NEMOVITOSTÍ

Dosavadní stav			Nový stav													
Označení pozemku parc. číslem	Výměra parcely		Druh pozemku	Označení pozemku parc. číslem	Výměra parcely		Druh pozemku	Typ stavby	Způsob určení výměr	Porovnání se stavem evidence právních vztahů				Označení dílu		
	ha	m ²			Způsob využití	ha				m ²	Způsob využití	Způsob využití	Díl přechází z pozemku označeného v		Číslo listu vlast.	Výměra dílu
										katastru nemovitostí	dřívější poz.evidenci		ha	m ²		
304										304		10001				

Oprávněný : ČEZ Distribuce a.s., Teplická 874/8, Děčín, 405 49

Druh věcného břemene : vstup na pozemek za účelem umístění energetického zařízení, jeho provozování a údržba

Dělit nebo scelovat pozemky lze jen na základě územního rozhodnutí, pokud podmínky pro ně nejsou stanoveny jiným rozhodnutím nebo opatřením.

<h2 style="margin: 0;">GEOMETRICKÝ PLÁN</h2> <p style="margin: 0;">pro vyznačení věcného břemene</p> <p>Zhotovil : INSAT s.r.o. <i>Jankovcova 18/938, Praha 7</i> <i>tel.: 266 310 851, IČO : 63992116</i></p> <p>Číslo plánu : <i>568-269/2012</i></p> <p>Okres : <i>Beroun</i></p> <p>Obec : <i>Liteň</i></p> <p>Kat. území : <i>Liteň</i></p> <p>Mapový list : <i>DKM</i></p> <p>Kód způsobu určení výměr je určen podle § 77 odst.2 Vyhl.č.26/2007 Sb.v platném znění</p> <p>Dosavadním vlastníkům pozemků byla poskytnuta možnost seznámit se v terénu s průběhem navrhovaných nových hranic, které byly označen předepsaným způsobem:</p>	<p>Náležitosti a přesnosti odpovídá právním předpisům.</p> <div style="background-color: black; width: 100%; height: 150px; margin: 5px 0;"></div> <p>Geometrický plán ověřil úředně oprávněný zeměměřický inženýr:</p> <p style="text-align: center;"><i>Ing. Vladimíra Brejchová</i></p> <p>Dne <i>3.1.2013</i> Číslo <i>4/2013</i></p> <p>Úředně oprávněný zeměměřický inženýr odpovídá za odbornou úroveň geometrického plánu, za dosažení předepsané přesnosti a za správnost a úplnost náležitostí podle právních předpisů.</p>	<p>Katastrální úřad, katastrální pracoviště souhlasí s očíslováním parcel.</p> <div style="background-color: black; width: 100%; height: 150px; margin: 5px 0;"></div> <p>Souhlas katastrálního úřadu, katastrálního pracoviště potvrdil:</p> <p style="text-align: center;"><i>Jiří Tůma</i></p> <p>Dne <i>- 8 -01- 2013</i> číslo <i>20/2013</i></p> <p>Jeden prvopis geometrického plánu a předepsané přílohy jsou uloženy u katastrálního úřadu.</p>
---	---	--