



## Strategický plán rozvoje městyse Liteň pro období 2015 – 2022



Schváleno zastupitelstvem městyse Liteň dne \_\_\_\_ . \_\_\_\_ . 2015 (usnesení č. \_\_\_\_\_ )

Liteň – 13. listopadu 2015

Zhotovitel:



Mgr. Luboš Janák  
CZECH PM  
[www.czechpm.cz](http://www.czechpm.cz)

## Vize rozvoje městyse Liteň:

*Městys Liteň udrží a vylepší v roce 2022 svoji pozici příjemného místa pro život v atraktivní přírodní lokalitě v blízkosti metropole České republiky. Městys pečuje o veřejná prostranství a zeleň, klade důraz na kvalitu života pro všechny generace svých obyvatel. Liteň se stává díky své geografické pozici atraktivním místem pro krátkodobou rekreaci a volnočasové aktivity turistů a snaží se sama využít svého kulturního zázemí pro přilákání turistů.*

## Shrnutí – hlavní priority rozvoje obce v období 2015 – 2022

- 1, Řešení přívalových dešťů (opatření ve 4.1)
- 2, Sanace černých skládek na území obce (opatření ve 4.2)
- 3, Rekultivace pískovny v Bělči – staré ekologické zátěže (opatření ve 4.2)
- 4, Rekonstrukce vodárny Dolní Vlence (celá strategická priorita 4.3)
- 5, Obnova původních cest v krajině (opatření ve 4.7)
- 6, Rozšíření a dovybavení základní školy (opatření ve 4.8)
- 7, Rozšíření a dovybavení mateřské školy (opatření ve 4.8)
- 8, Zajištění svozu separovaného odpadu z domácností (opatření ve 4.2)
- 9, Investice do multifunkčního hřiště v Bělči (opatření ve 4.9)
- 10, Multifunkční hřiště v Litni (celá strategická priorita 4.10)

## Doporučení

- 1, Vzhledem k naplnění kapacit infrastruktury (především vodovod, MŠ a ZŠ) lze městyse Liteň doporučit při přípravách a schvalování územně plánovací dokumentace nerozšiřovat již více zastavitelná území.
- 2, Více se zaměřit na doplnění současného vybavení obce při dnešním počtu obyvatel.
- 3, Lepší komunikace na úrovni zastupitelstva. Pro dotační investiční projekty je naprosto klíčové kvalitní zázemí a mezilidské vztahy na úrovni žadatele.



## Obsah

Vize a shrnutí hlavních priorit rozvoje obce.....	2
1. Úvod.....	3
2. Socio-ekonomická analýza prostředí .....	7
2.1 Identifikace řešeného území.....	7
2.2 Obyvatelstvo, domácnosti a bydlení.....	9
2.3 Trh práce a zaměstnanost.....	18
2.4 Infrastruktura a technická vybavenost.....	20
3. SWOT ANALÝZA.....	23
4. Strategické priority a cíle – investiční příležitosti.....	24
5. Hlavní výstupy z dotazníkového šetření.....	32
6. Použité zdroje.....	35



## 1. Úvod

Liteň<sup>1</sup> je populačně rostoucí městys v okrese Beroun nacházející se 30 kilometrů jihozápadně od centra Prahy a zhruba 9 kilometrů jihovýchodně od města Beroun. Městys Liteň sice není součástí žádného svazku obcí<sup>2</sup>, nicméně přímo sousedí se svazkem obcí Horymír a Dolní Berounka, jejichž atraktivitu nejlépe dokumentuje trvalý příliv nových obyvatel, zejména mladých rodin. V posledním období realizovala Liteň projekty, které vedly k dalšímu zkvalitnění života a pohodlí jeho občanů. Jedná se zejména o významné investice do kanalizace a následně i do místních komunikací, dále částečné zateplení základní školy či rekonstrukce úřadu městyse. Vedení obce připravilo nebo zvažuje v tomto směru další investiční záměry, k jejichž provedení však nedisponuje dostatkem vlastních prostředků.

Cílem tohoto dokumentu (Strategického plánu rozvoje městyse Liteň) je proto vydefinovat zásadní strategické priority pro střednědobé období (2015 – 2022), které budou pro rozvoj obce největším přínosem. Strategický plán však pracuje i s cíli dlouhodobějšími a v každé z relevantních oblastí vyjmenovává potenciální investice (s výhledem až po roce 2022). Existence strategického plánu je nezbytná pro zvýšení možností na získání dotací z evropských i národních dotačních schémat, ale i jako základní referenční rámec pro stanovení konkrétních rozvojových projektů na území Městyse Liteň. Strategický plán poslouží zároveň ke zlepšení komunikace vedení obce s veřejností a místními podnikateli, a tím i ke zvýšení informovanosti těchto skupin o záměrech obce, které se jich bezprostředně dotýkají.

Strategický plán vychází z celostátních rozvojových dokumentů jako Národní rozvojový plán a Strategie regionálního rozvoje a je v souladu s Programem rozvoje územního obvodu Středočeského kraje. Strategický plán vychází také z programových dokumentů jednotlivých operačních programů Evropských strukturálních a investičních fondů. Strategický dokument byl připraven ve spolupráci městyse Liteň s odborným konzultantem Mgr. Lubošem Janákem ([www.czechpm.cz](http://www.czechpm.cz)), specializujícím se na tvorbu municipálních a regionálních rozvojových dokumentů.

Klíčovým zdrojem informací pro tvorbu jednotlivých záměrů a priorit navrhovaného strategického plánu byly podklady zastupitelů městyse Liteň. Konkrétně se jednalo o „Podklady pro zpracování strategického plánu“ od pana Havelky a dále „Strategický rozvojový dokument obce Liteň – dotační záměry – pracovní verze 6“ ze strany pana Kaštánka. Zejména druhý dokument byl

<sup>1</sup> V následujících kapitolách jsou užívány pojmy obec, městys nebo Liteň.

<sup>2</sup> Liteň je součástí Svazu měst a obcí a členem MAS Karlštejsko.



výstupem několikaměsíční shody místních obyvatel, proto byl pro zpracovatele strategického plánu rozvoje klíčovým. Druhý dokument byl podložen dotazníkem z roku 2014, jenž byl umístěn na internetu, byl součástí tištěných Našich novin a lidé jej mohli odevzdávat v obchodech v Litni. Na webových stránkách městyse byly od dubna 2015 umístěny výzvy k vyjádření k navrhovaným bodům. Mgr. Luboš Janák dále realizoval za účelem sběru potřebných informací vlastní terénní průzkum Litně, dále pak dotazníkové internetové šetření. Do šetření se mohl přihlásit kdokoli, zástupci městyse Liteň si sami navrhli své zástupce z různých sfér a dále byla uveřejněna na webových stránkách městyse možnost zapojení pro širokou veřejnost. Informace od 16 občanů byly důležitým pramenem, z něhož vzešly náměty pro doplnění strategických priorit a cílů tohoto plánu. Každý z relevantních názorů byl v této strategii zaznamenán. Dále konzultant přímo komunikoval se zastupiteli městyse Liteň (Ing. Miroslav Horák, Šárka Marcínová, Jan Havelka a Filip Kaštánek), se kterými probíral jednotlivé body strategického plánu a dílčí investiční priority.

V kapitole věnující se socio-ekonomické analýze obce jsou obsaženy základní informace o Litni (profil) a vyhodnocení situace podle konkrétních oblastí (situační analýza). Na tuto část plynule navazuje tzv. SWOT analýza, která v přehledné podobě definuje silné a slabé stránky, stejně jako příležitosti a hrozby pro další rozvoj městyse.

Hlavní čtvrtá kapitola stanovuje seznam základních strategických priorit a cílů ve střednědobém horizontu, který byl volen s ohledem na reálné možnosti Městyse Liteň s přihlédnutím k dotačním možnostem. Seznam zároveň neopomíná menší projekty a naopak je zasazuje do celkového rámce jednotlivých prioritních oblastí. Zvýrazněny tučným písmem pak byly nejdůležitější potřebné investice, které by se měly v obci realizovat ve zmíněném horizontu. Nejvýznamnější investiční oblasti jsou zdůrazněny přímo na začátku tohoto dokumentu.

Strategické priority a cíle naplňují základní vizi rozvoje městyse Liteň, jíž je především udržení a vylepšení příjemného místa pro život v atraktivní přírodní lokalitě v blízkosti metropole České republiky. Součástí strategického plánu jsou i hlavní výstupy z dotazníkového šetření.

Tento strategický plán je podkladem pro zpracování případných dílčích rozvojových plánů a projektů, které budou realizovány v průběhu životnosti plánu. Jeho struktura je zároveň koncipována tak, aby umožnila příslušné aktualizace, které budou reagovat na konkrétní potřeby v rámci městyse, ale i na předpokládaný vývoj v relevantních dotačních programech.



Při práci na dokumentu byly kromě zmíněného dotazníkového šetření, komunikace s občany Litně, setkání s vedením městyse a terénního šetření využity dokumenty z jednání zastupitelstva a webových stránek obce Liteň a ostatní veřejné zdroje, zejména internet (nejčastěji pak Český statistický úřad).



## 2. Socio-ekonomická analýza prostředí

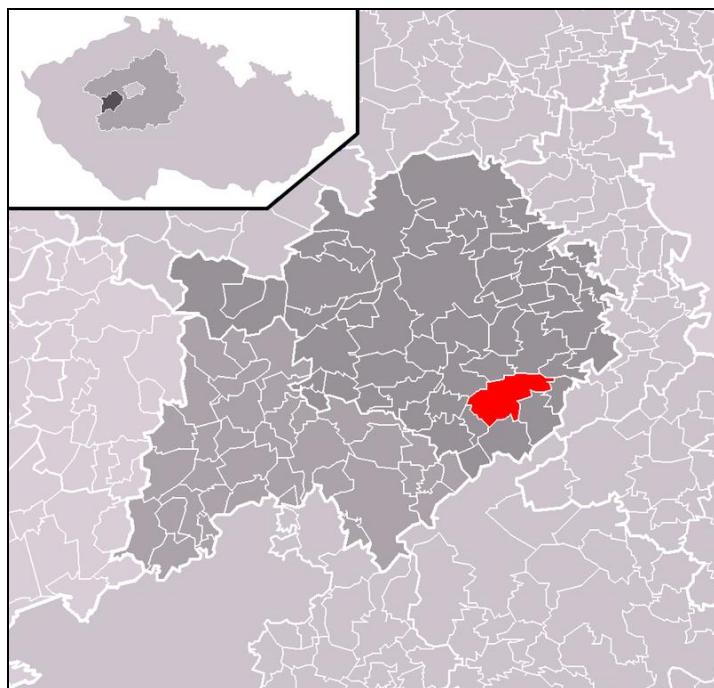
### 2.1 Identifikace řešeného území

Městys Liteň leží v okrese Beroun ve Středočeském kraji necelých 30 kilometrů jihozápadně od centra Prahy a 9 km jihovýchodním směrem od města Beroun (viz. obrázek 1). Městys Liteň je situovaný ve východní části okresu Beroun a vzhledem ke své geografické poloze a populační velikosti představuje přirozenou spádovou oblast pro menší okolní obce.

Název obce:	Liteň
ORP:	Beroun
Okres:	Beroun
Poloha obce:	30 km jihozápadně od Prahy (centrum) 17,4 km od exitu 14 na R4 (obec Řitka) 11,8 km od exitu 18 na D5 (obec Beroun)
Katastrální výměra:	1 276,67 ha
Počet obyvatel:	1109 (1. 1. 2015)

Území městyse je rozděleno do čtyř základních sídelních jednotek (tj. Liteň, Běleč, Leč, Dolní Vlence), přičemž se část území městyse Liteň nachází v chráněné krajinné oblasti Český kras. Polohu jednotlivých základních sídelních jednotek a průběh hranice CHKO Český Kras ilustruje Obrázek 2.

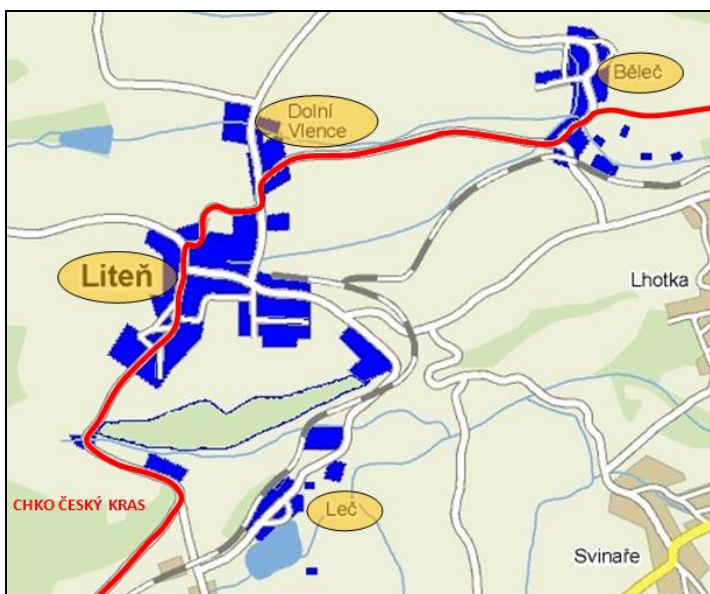
Obrázek 1: Geografické umístění městyse Liteň v kontextu okresu Beroun



Zdroj: [www.cs.wikipedia.org](http://www.cs.wikipedia.org), vlastní úprava, 2015.



Obrázek 2: Poloha ZSJ Liteň a hranice CHKO Český kras

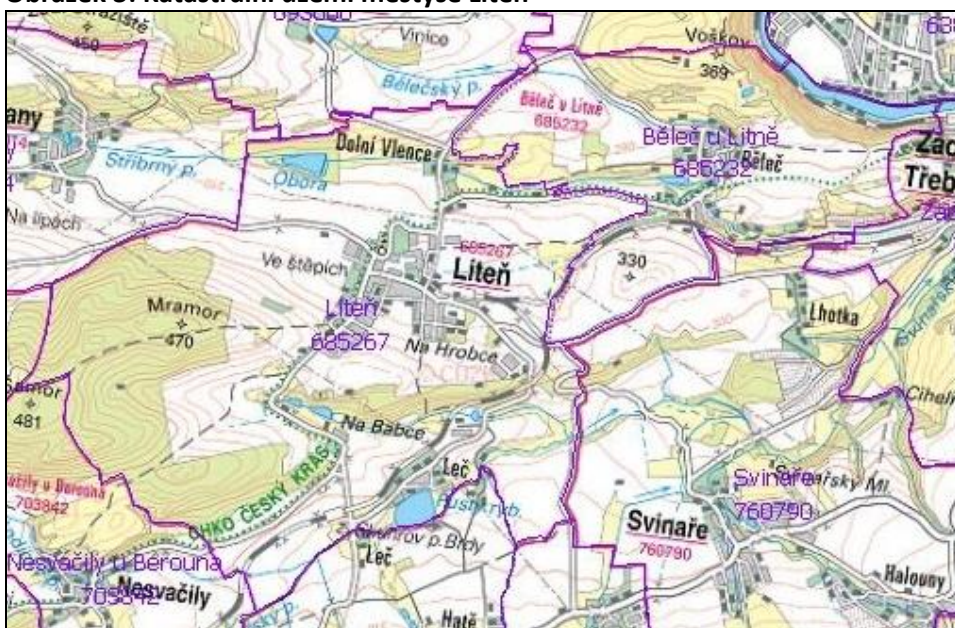


Zdroj: [www.liten.cz](http://www.liten.cz), [www.ceskykras.ochranaprirody.cz](http://www.ceskykras.ochranaprirody.cz), vlastní úprava, 2015.

Katastrální území obce má rozlohu 1 276,67 ha (ČSÚ), která je tvořena již zmiňovanými čtyřmi základními sídelními jednotkami – Liteň, Běleč, Leč, Dolní Vlence. Obec leží v nadmořské výšce 322 metrů nad mořem. Liteň není součástí žádného svazku obcí, řadí se pod MAS Karlštejsko. Liteň je součástí okresu Beroun ve Středočeském kraji.

Geografická poloha obce není ideální (viz. obrázek 3), vyplývá právě ze skutečnosti, že městyse je rozdělen 4 prostorově oddělené části obce a dvě katastrální území.

Obrázek 3: Katastrální území městyse Liteň



Zdroj: <http://sgi.nahlizenidokn.cuzk.cz/marushka/default.aspx?themid=3>.





## 2.2 Obyvatelstvo, domácnosti a bydlení

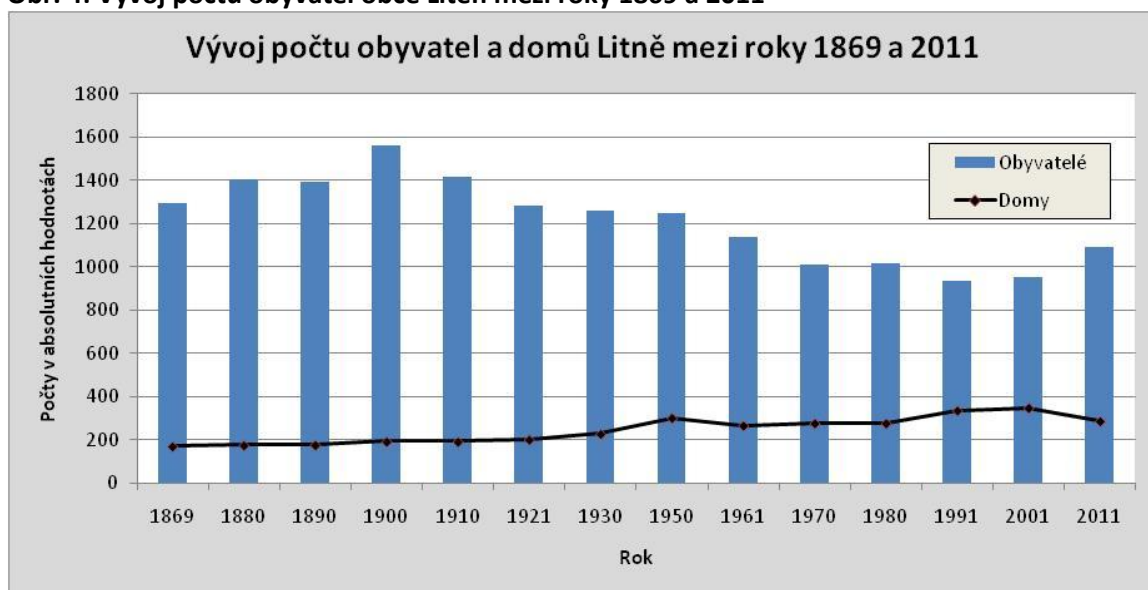
### Vývoj počtu obyvatel a věková struktura obyvatelstva městyse Liteň

V městyse Liteň k 1. 1. 2015 žije 1109 obyvatel. Počet obyvatel městyse Liteň se samozřejmě v průběhu času měnil.

Nejvíce obyvatel bylo evidováno na dnešním území městyse při censu roku 1900 (obrázek 4), po tomto roce počet obyvatel pozvolna klesal. Minima bylo dosaženo v roce 1991 a poté nastal mírný růst na dnešní hodnotu kolem 1100 obyvatel. Při grafu je důležité brát v potaz průběžné změny metodiky při sčítáních (viz např. metodická část Historického lexikonu obcí 1869-2005). Data publikovaná ze Sčítání lidu, domů a bytů 2011 jsou za „obvykle bydlící“, již ne za „trvale bydlící“. Pravděpodobně z tohoto důvodu tak mezi lety 2001 a 2011 poklesl počet obydlených domů.

Při bližším pohledu na vývoj obyvatel Litně po roce 2000 (tabulka 1 a obrázek 5), můžeme konstatovat, že v roce 2000 činila populační velikost městyse 964 obyvatel. Tehdejší tendence populačního vývoje byla klesající, a to až do roku 2003, kdy počet obyvatel dosáhl nejnižší hodnoty – 943 obyvatel. Přejít od úbytku obyvatel k jeho narůstání nastal v roce 2004. Od tohoto roku můžeme sledovat téměř stabilní nárůst počtu obyvatel obce až do současnosti – poslední data ČSÚ hovoří celkem o 1109 obyvatelích (viz výše). Jak ukazuje obrázek 5, počet obyvatel Litně se za posledních 15 let zvýšil více jak o 15 %. Ve srovnání s rokem 2003 došlo dokonce k nárůstu o cca 17 %. Graf jednoznačně potvrzuje trend výrazné růstové tendence a lze tedy předpokládat i přes některé omezující vlivy (viz níže) další zvyšování absolutního počtu obyvatel.

**Obr. 4: Vývoj počtu obyvatel obce Liteň mezi roky 1869 a 2011**



Zdroj: Historický lexikon obcí 1869-2005; Statistický lexikon obcí 2013.

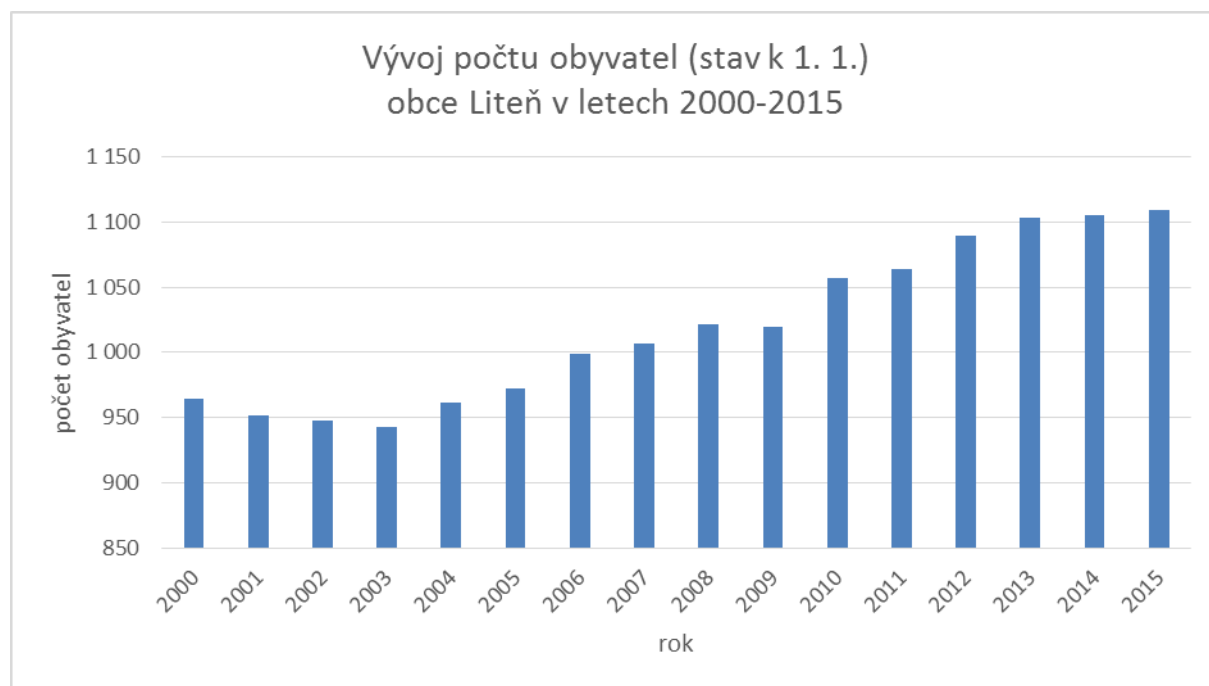


Tab. 1: Počet obyvatel a jejich věková struktura v obci Liteň v letech 2000-2015

rok	počet obyvatel (stav k 1.1.)	věková struktura			průměrný věk	index stáří
		0-14 let	15-64 let	65 a více let		
2000	964	-	-	-	-	-
2001	952	176	668	115	36,9	65,3
2002	948	170	669	109	37,3	64,1
2003	943	164	672	107	37,9	65,2
2004	961	160	694	107	38	66,9
2005	972	169	690	113	37,9	66,9
2006	999	178	705	116	37,8	65,2
2007	1 007	180	711	116	38	64,4
2008	1 022	179	728	115	38	64,2
2009	1 020	178	721	121	38,2	68,0
2010	1 057	196	739	122	37,8	62,2
2011	1 064	193	759	126	37,9	65,3
2012	1 090	199	760	131	38	65,8
2013	1 104	202	758	144	38,4	71,3
2014	1 105	203	747	155	38,9	76,4
2015	1 109	203	739	167	39,4	81,7

(Zdroj: [www.czso.cz](http://www.czso.cz). ČESKÝ STATISTICKÝ ÚŘAD. Databáze demografických údajů za obce ČR).

Obr. 5: Vývoj počtu obyvatel obce Liteň v letech 2000-2015

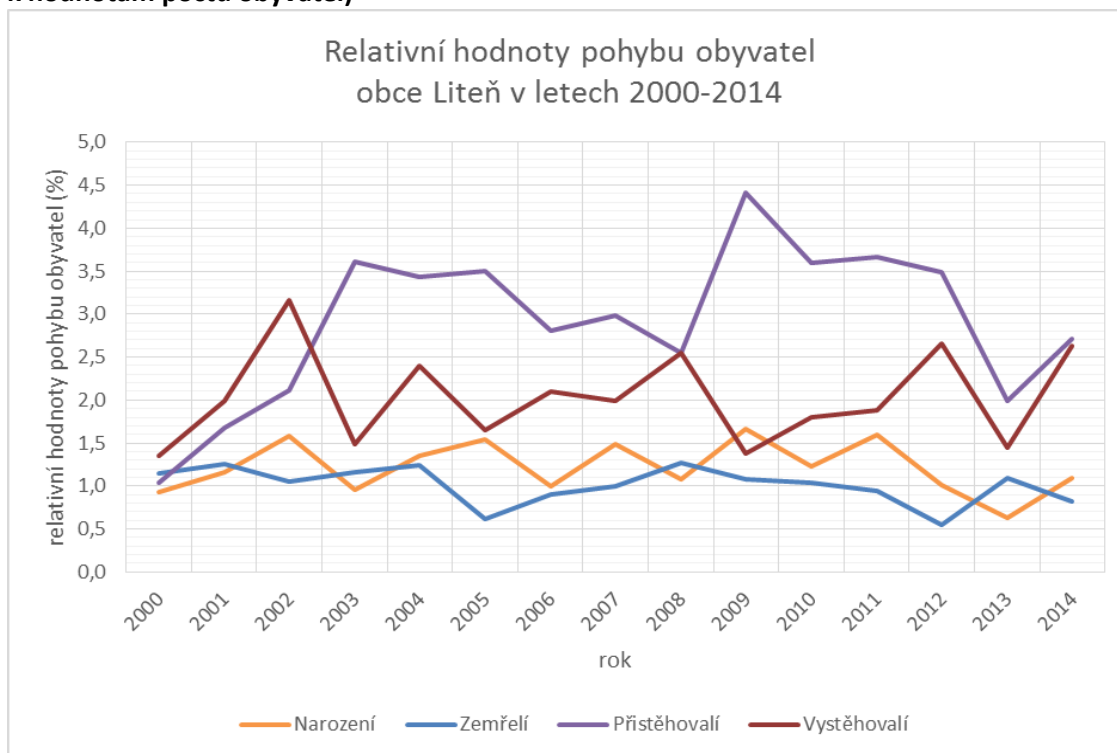


(Zdroj: [www.czso.cz](http://www.czso.cz). ČESKÝ STATISTICKÝ ÚŘAD. Databáze demografických údajů za obce ČR).



Ve sledovaném období (od roku 2000 do roku 2015) můžeme v hodnotách počtu obyvatel obce sledovat několik výrazných bodů. Jedním z nich je již zmiňovaný nesoulad mezi roky 2003 a 2004, kdy se obrátil dosavadní trend vývoje počtu obyvatel a obec začala populačně růst. Zdroj těchto změn je celkem zřejmý z dat v tabulce 2 a grafu v obrázku 5, kde je vidět, že se v roce 2003 do obce přistěhovalo více jak 3,5 % celkové tehdejší populace Litně, což v absolutních číslech znamená roční nárůst o 30 osob. Hodnota okolo 3,5 % nových přistěhovalých za rok se navíc udržela i v následujících dvou letech. Počty vystěhovalých se z roku 2002 naopak snížily na přibližně poloviční hodnoty (okolo 1,5 %), čili počet obyvatel v těchto letech začal růst. Nutno dodat, že poměr zemřelých a narozených byl v Litni v rámci sledovaného období stabilní a nebývale pozitivní (viz Tab. 2 a Obr. 6), což je vzhledem k celoevropskému trendu stárnutí populace velmi pozitivní charakteristický znak. Index stáří (poměr mezi počtem obyvatel starších 65 let a počtem obyvatel mladších 14 let v tabulce 1) se po celé sledované období pohybuje mezi hodnotami 60 až 80, tedy že na 100 osob mladších 14 let připadá 60, resp. 80 osob starších 65 let. Dá se tedy vyvozovat, že obec má dobrý populační základ, který postupem času nahradí své starší generace, byť index stáří v posledních letech stabilně vzrůstá.

**Obr. 6: Relativní hodnoty pohybu obyvatel obce Liteň v letech 2000-2014 (data jsou vztažena k hodnotám počtu obyvatel)**



(Zdroj: [www.czso.cz](http://www.czso.cz). ČESKÝ STATISTICKÝ ÚŘAD. *Databáze demografických údajů za obce ČR*).



Tab. 2: Ukazatele přirozeného a umělého pohybu obyvatel v obci Liteň v letech 2000-2014

rok	počet obyvatel (stav 1.1.)	narození		zemřelí		přistěhovalí		vystěhovalí	
		absol. hodn.	* relat. hodn.	absol. hodn.	* relat. hodn.	absol. hodn.	* relat. hodn.	absol. hodn.	* relat. hodn.
2000	964	9	0,93	11	1,14	10	1,04	13	1,35
2001	952	11	1,16	12	1,26	16	1,68	19	2,00
2002	948	15	1,58	10	1,05	20	2,11	30	3,16
2003	943	9	0,95	11	1,17	34	3,61	14	1,48
2004	961	13	1,35	12	1,25	33	3,43	23	2,39
2005	972	15	1,54	6	0,62	34	3,50	16	1,65
2006	999	10	1,00	9	0,90	28	2,80	21	2,10
2007	1 007	15	1,49	10	0,99	30	2,98	20	1,99
2008	1 022	11	1,08	13	1,27	26	2,54	26	2,54
2009	1 020	17	1,67	11	1,08	45	4,41	14	1,37
2010	1 057	13	1,23	11	1,04	38	3,60	19	1,80
2011	1 064	17	1,60	10	0,94	39	3,67	20	1,88
2012	1 090	11	1,01	6	0,55	38	3,49	29	2,66
2013	1 104	7	0,63	12	1,09	22	1,99	16	1,45
2014	1 105	12	1,09	9	0,81	30	2,71	29	2,62

(Zdroj: [www.czso.cz](http://www.czso.cz). ČESKÝ STATISTICKÝ ÚŘAD. *Databáze demografických údajů za obce ČR*).

\* relativní hodnoty jsou vztaženy k počtu obyvatel v daném roce

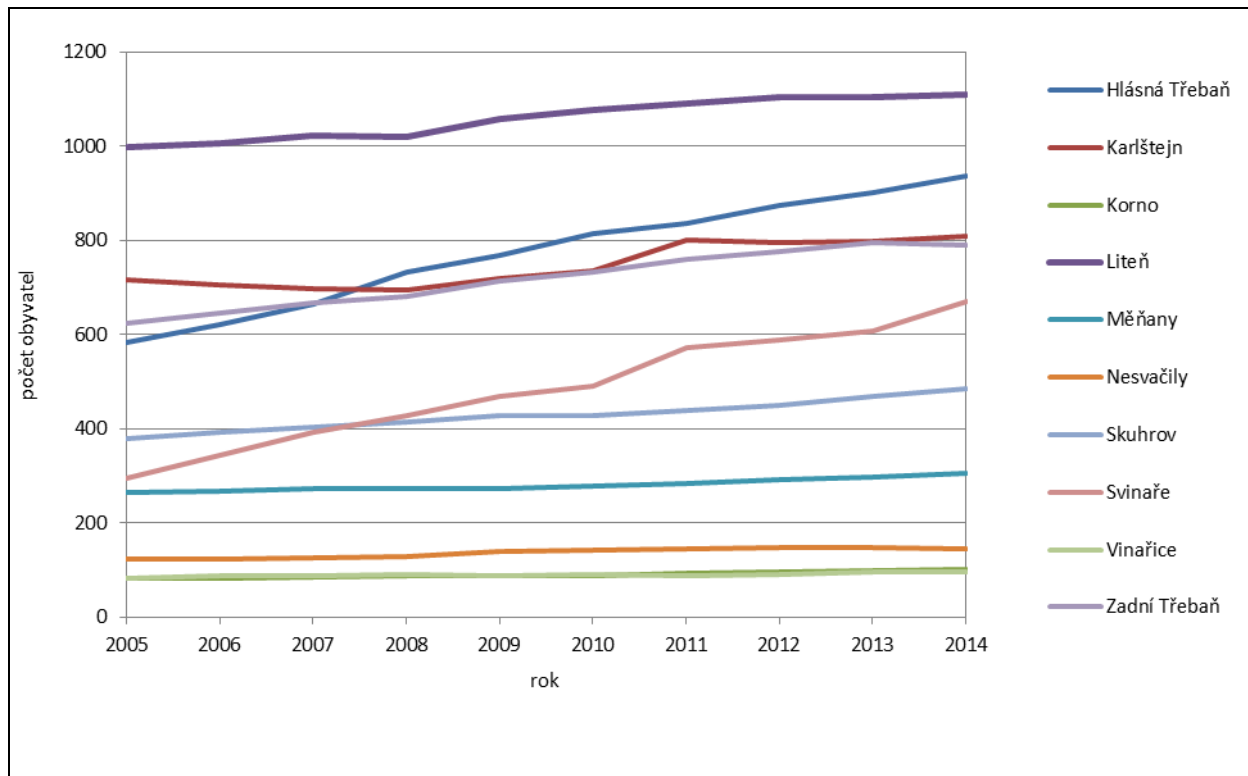
### Srovnání vývoje počtu obyvatel se sousedními obcemi

Poměrně zajímavé je pro strategický plán rozvoje městyse Liteň i demografické porovnání dané municipality se sousedními obcemi (Hlásná Třebaň, Karlštejn, Korno, Měňany, Nesvačily, Skuhrov, Svinaře, Vinařice a Zadní Třebaň).

**Městys Liteň byl a stále je populačně největší obcí zkoumaného vzorku** (viz obrázek č. 7). Vymezené území lze z hlediska vývoje obyvatelstva rozdělit do skupin obcí s podobným vývojovým trendem. U populačně nejmenších obcí (Korno, Měňany, Nesvačily, Vinařice) nedocházelo k výraznějším změnám v absolutním počtu obyvatel. Naopak dvojice obcí Hlásná Třebaň a Svinaře zaznamenala nejvýraznější a zároveň stabilní populační růst. V případě Hlásné Třebaně se jedná o přibližně dvoutřetinový nárůst v průběhu sledovaného desetiletí, u obce Svinaře dokonce o téměř 130 %. Poslední skupinu tvoří obce Zadní Třebaň a Liteň. U obou lze sledovat pomalý, ale stabilní růst počtu obyvatel. Z relativního hlediska nicméně není celková změna příliš výrazná. V případě Liteň dokonce meziroční přírůstky nepřesahují 2 %. Přesto však obě obce patří k populačně největším v mikroregionu a absolutní hodnoty růstu jsou tudíž výraznější.



Obr. 7: Vývoj počtu obyvatel v letech 2005 až 2014 v obci Liteň a sousedních obcích



(Zdroj: [www.czso.cz](http://www.czso.cz). ČESKÝ STATISTICKÝ ÚŘAD. Databáze demografických údajů za obce ČR).

### Věková struktura obyvatelstva městyse Liteň

Věková struktura Litně je v porovnání s vyššími územními celky příznivá. Demografické stárnutí se však Litni nevyhýbá a její populace stárne. Zatímco průměrný věk byl v městyse v roce 1991 nad republikovým průměrem, při posledním censu v roce 2011 byl již téměř o 2 roky nižší. Pozitivní je však nárůst podílu předproduktivní věkové skupiny od roku 2001. Na druhou stranu však zastoupení seniorů na celkové populaci roste rychleji než ve Středočeském kraji a Česku celkem (viz tabulka 1).

Tabulka 3 zachycuje strukturu populace dle základních věkových kategorií (tzn. 0 – 14, 15 – 59, 60 a více let) a jejich komparaci za roky 1991, 2001 a 2014. U **obyvatelstva v předproduktivním věku** je podíl této věkové kategorie v roce 2014 v Litni (18,3 %) je výrazně vyšší ve srovnání s hodnotou za území ČR (15,2 %), i za území Středočeského kraje (16,8 %). Příčinu takto výrazného nárůstu předproduktivní věkové kategorie lze vysvětlit intenzivně probíhajícími suburbanizačními procesy v zázemí Prahy, kdy se mladé obyvatelstvo stěhuje za hranice hlavního města a zakládá nové rodiny.



Kategorie obyvatelstva v **produktivním věku** zahrnuje populaci od 15 do 60 let. Hodnota této věkové kategorie (60,1 %) je naprosto identická ve srovnání s hodnotou území ČR a téměř totožná s hodnotou Středočeského kraje. Zda bude v budoucnu docházet k nárůstu této kategorie v důsledku dospívající předproduktivní složky, záleží zejména na vývoji migračních (popř. suburbanizačních) tendencí.

**Postproduktivní kategorie** zahrnující obyvatelstvo ve věku 60 a více let je v městyse Liteň (21,6 %) ve srovnání s hodnotami Středočeského kraje (23,4 %) a republikového průměru (24,7 %) velmi pozitivní a značí prozatím menší podíl staršího obyvatelstva na území městyse.

Celkově shrnuto věková struktura a demografické trendy městyse Liteň je velmi pozitivní, nicméně jsou patrné trendy, které by daný stav mohly v relativně krátké době zvrátit. Proto je vhodné investovat čas a prostředky do zvelebování městyse, tak aby obyvatelé měli důvod zde zakládat rodiny.

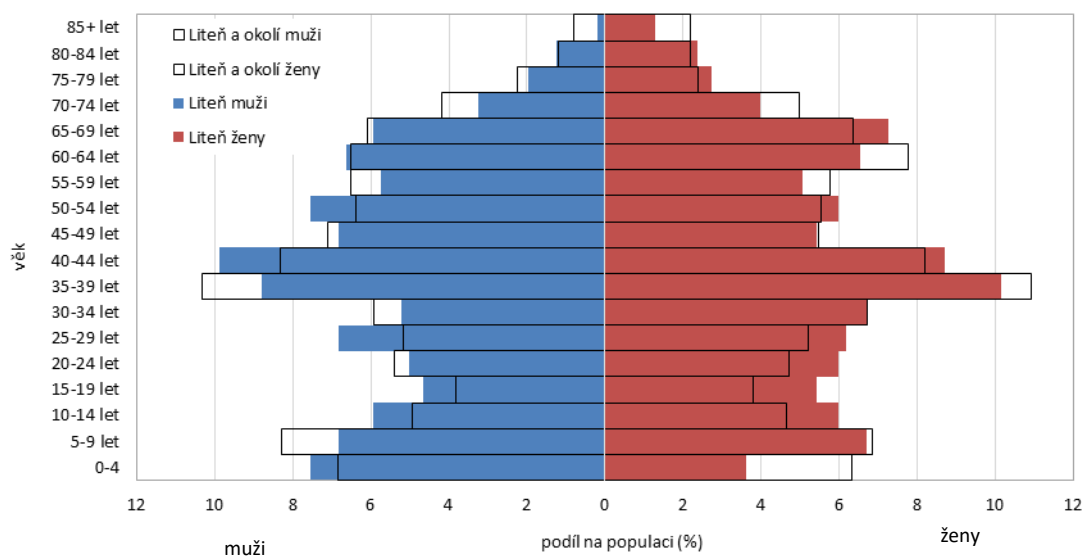
**Tab. 3 Věková struktura populace městyse Liteň a vyšších územních celků (v %) za roky 1991,2001 a 2014**

Věková struktura Litně, Středoč. kraje a Česka v letech 1991 až 2014												
Území	Průměrný věk			0-14 let			15-59 let			60 let a více		
	1991	2001	2014	1991	2001	2014	1991	2001	2014	1991	2001	2014
Liteň	37,2	37,4	39,4	20,5%	17,6%	18,3%	-	65,9%	60,1%	-	16,5%	21,6%
Středočeský kraj	37,2	39,3	40,7	20,0%	15,7%	16,8%	61,1%	65,3%	59,8%	18,9%	19,0%	23,4%
Česko	36,5	38,8	41,7	20,6%	15,9%	15,2%	61,5%	65,4%	60,1%	17,9%	18,7%	24,7%

Zdroj: Sčítání lidu, domů a bytů 1991, 2001; Veřejná databáze ČSÚ.

Vývoj věkové struktury Litně byl porovnáván také se sousedními obcemi, jejichž obyvatelstvo bylo pro zjednodušení seskupeno do jednoho celku (viz obrázek č. 8).

**Obr. 8: Věková struktura v letech 2005 až 2014 v obci Liteň a sousedních obcích**



(Zdroj: [www.czso.cz](http://www.czso.cz). ČESKÝ STATISTICKÝ ÚŘAD. Databáze demografických údajů za obce ČR).



Věkové složení obou porovnávaných území odpovídá přibližně regresivnímu typu věkové pyramidy, který je typický pro většinu ekonomicky vyspělých zemí světa. Za jednu z hlavních charakteristik lze považovat vyšší podíl dětí do přibližně 15 let (vyšší u obce Liteň než u sousedících obcí). Tento trend patrně vzniká díky potomkům narozeným generaci populačního boomu ze 70. let 20. století (dnešní kategorie 35-44 let). Zajímavý ukazatel představuje nízký podíl žen do věku čtyř let v Litni, jak ve srovnání s muži této kategorie, tak s hodnotou za okolní obce. Přibližně od 30 let se podíly pro dva územní celky vyrovnávají. Po dominantních kategoriích 35-44 let se u obou se do popředí dostávají skupiny osob ve věku 50-69 let, které signalizují vysoký současný a budoucí značný podíl obyvatel důchodového věku. Stárnutí populace v regionu bude jistě jeden z hlavních problémů, se kterým se obce budou muset vypořádat.

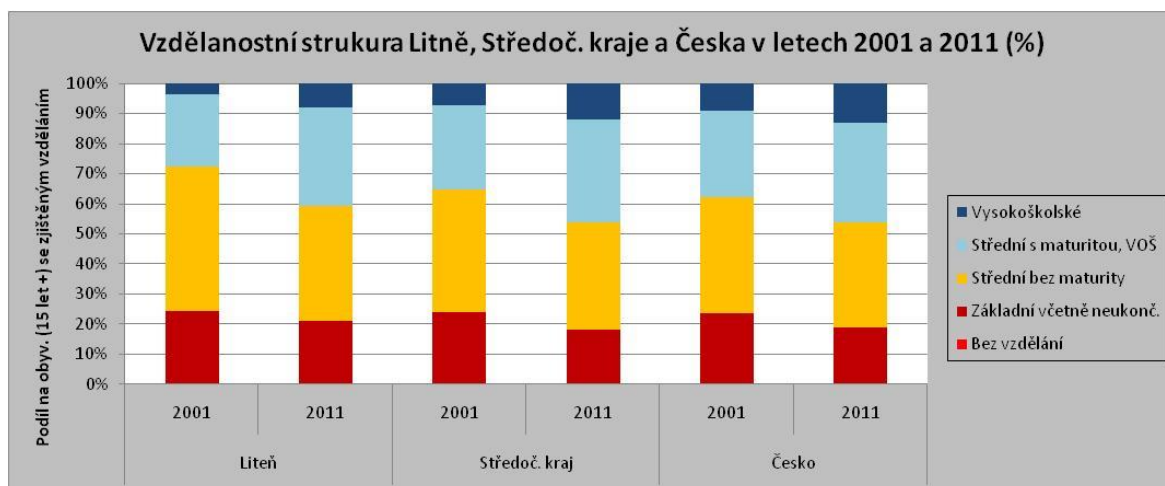
### Vzdělanostní složení obyvatelstva v Litni a přilehlých obcích

Proces suburbanizace má vliv nejen na změny ve věkovém složení obyvatelstva, ale samozřejmě i na vzdělanostní strukturu obyvatel. Rozdílná úroveň vzdělání zpravidla souvisí s věkovým složením dané skupiny obyvatel, s koncentrací/dostupností vzdělávacích institucí a dalšími faktory. Obecně lze Středočeský kraj zařadit ke krajům s vysokým indexem vzdělanosti, což je ovlivněno zejména blízkostí hlavního města. V rámci strategického plánu bylo zhotoveno porovnání Litně s vyššími územními celky a vývoj mezi roky 2001 a 2011 – obrázek 9 a 10.

Městys má ze všech čtyř územních jednotek nejvyšší podíl obyvatel se základním vzděláním a s „pouhým“ výučním listem. Také má nejnižší podíl terciárně vzdělaných. Zastoupení vysokoškolsky vzdělaného obyvatelstva je v porovnání s vyššími celky v Litni nepříznivé, podíl obyvatel se základním vzděláním stále zůstává vyšší. K pozitivní změně došlo u zastoupení středoškolsky vzdělaného obyvatelstva, jehož podíl na obyvatelích Litně výrazně narostl a téměř se vyrovnal Středočeskému kraji a Česku. Vzdělanostní struktura městyse Liteň je v porovnání s vyššími územními celky méně kvalitní, na druhou stranu trend zkvalitňování je zřejmý.

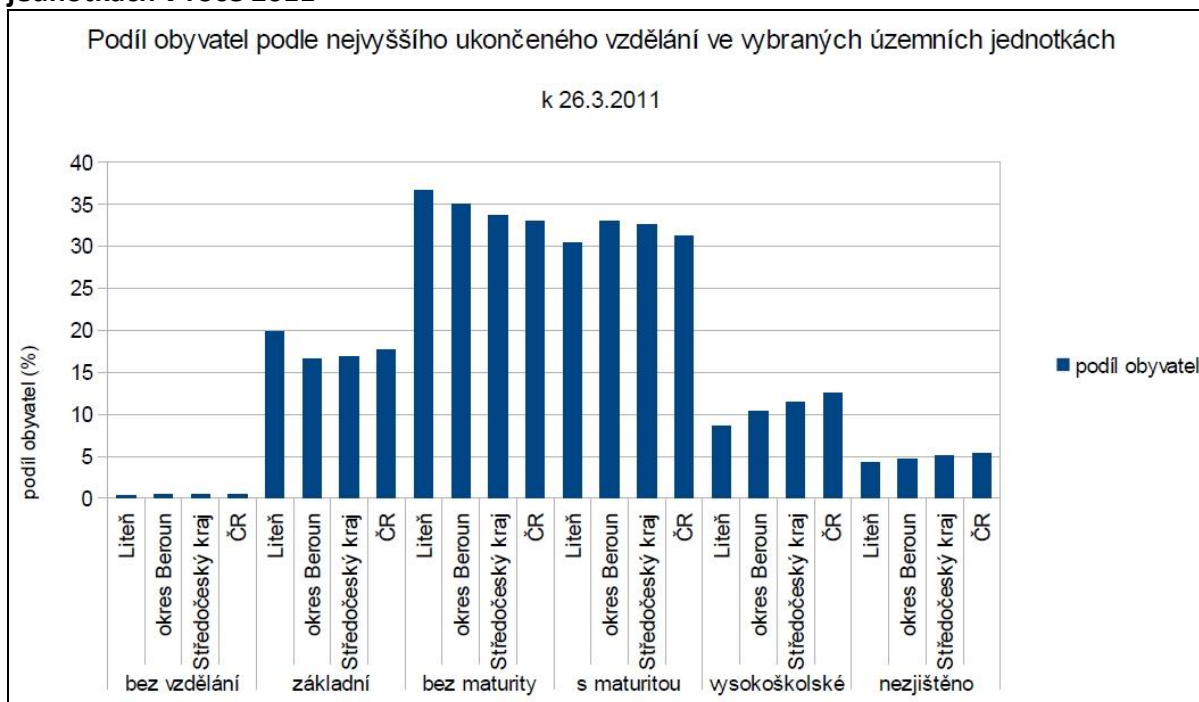


Obr. 9: Vzdělanostní struktura obyvatelstva v Litni, Středočeského kraje a Česka



Zdroj: Sčítání lidu, domů a bytů 2001, 2011.

Obr. 10: Podíl obyvatel podle nejvyššího ukončeného vzdělání ve vybraných územních jednotkách v roce 2011



Zdroj: Sčítání lidu, domů a bytů 2011.





## Domovní a bytový fond

V Litni převládá obytná funkce, v menší míře je zde zastoupena ale i funkce rekreační a zemědělská. **Domovní a bytový fond** v obci Litni prošel mezi lety 2001 a 2011 rozsáhlou změnou. Tato změna se týká především výstavby nových jednotek obydlí, které souvisí s počtem nově přichozích obyvatel.

Stav dokumentuje tabulka č. 4. Na území městyse Liteň vzrostl mezi lety 2001 a 2011 celkový **počet domů** z 348 na 389 (tj. 12 %), což přibližně odpovídá hodnotě průměrného nárůstu počtu domů v okrese Beroun (tj. 14 %), potažmo ve Středočeském kraji (tj. 15 %).

Při sledování změn hodnot **trvale obydlených bytů** je třeba upozornit zejména na skutečnost, že hodnoty městyse Liteň i v tomto případě korespondují s průměrnými hodnotami za okres Beroun i Středočeský kraj.

Co se týká **podílu rodinných domů a bytových domů** na celkovém počtu trvale obydlených domů, výrazně v Litni převažují domy rodinné (jak původní domy, tak i domy nově postavené), což je pro obec podobné velikostní kategorie typické. Podíl trvale obydlených bytových domů v městyse Liteň je celkem vysoký, a to celkem 61 bytových domů (tj. 16 % z celkového počtu trvale obydlených bytů), přičemž mezi lety 2001 a 2011 došlo v absolutním vyjádření k nárůstu počtu bytových domů z 57 na 61. V městyse Liteň přibylo za posledních 5 let shodně 21 nových bytů, nejintenzivnější výstavba probíhala v městyse Liteň v roce 2010 (11 nových bytů).

**Tabulka 4: Vývoj domovního a bytového fondu v letech 2001 – 2011**

	domovní fond celkem <sup>1</sup>			trvale obydlené byty <sup>2</sup>						
	2001	2011	změna (%)	celkem			z toho			
				2001	2011	změna (%)	rodinné domy (%)		bytové domy (%)	
							2001	2011	2001	2011
<b>Liteň</b>	348	389	12	326	378	16	81	82	17	16
<b>okr. Beroun</b>	21 289	24 307	14	27 799	31 907	15	63	64	36	34
<b>Stč. kraj</b>	307 120	353 037	15	413 060	482 960	17	59	61	40	38

Zdroj: [www.czso.cz](http://www.czso.cz) (SLDB 2001, 2011).

Pozn.: <sup>1</sup> domovní fond celkem = celkový počet domů (tj. všech budov)

<sup>2</sup> trvale obydlené byty = obydlené byty v rodinných i bytových domech



## 2.3 Trh práce, zaměstnanost

### Ekonomická aktivita obyvatelstva

Místní ekonomika i sociodemografická struktura obyvatelstva Litně je nepochybně ovlivněna svoji geografickou polohou vůči Praze a zmíněným procesem suburbanizace. Liteň na rozdíl od okresních a krajských hodnot vykazuje lepší výsledky.

Ukazatel **ekonomické aktivity obyvatelstva** vychází z věkového složení obyvatel a představuje pracovní sílu daného území, tedy podíl práceschopného obyvatelstva z celkového počtu obyvatelstva. Z Tabulky 5 je patrné, že městys Liteň vykazuje pozitivní hodnoty ekonomicky aktivního obyvatelstva, a to 51,3 %. Tento podíl je dokonce vyšší, než průměrná hodnota v okrese Beroun (50,2 %) či Středočeském kraji (49,6 %). Hlavním faktorem, který tuto výslednou hodnotu ovlivňuje, je podíl tří základních věkových skupin obyvatelstva - v případě městyse Liteň je to již výše zmiňovaný nižší podíl předproduktivní složky obyvatelstva a současně i nízký podíl obyvatelstva postproduktivního věku.

Ekonomickou strukturu obyvatelstva lze sledovat i na základě **podílu nezaměstnaných osob**. Jedná se o ukazatel, který od ledna roku 2013 nahrazuje doposud zveřejňovanou  **míru registrované nezaměstnanosti**. Vyjadřuje podíl dosažitelných uchazečů o zaměstnání ve věku 15 – 64 let ze všech obyvatel ve stejném věku. Opět městys Liteň i v této kategorii dosahuje ve srovnání s vyššími územními celky pozitivní hodnotu (5,1 %). Česká republika dosahuje v roce 2015 v nezaměstnanosti hodnoty nad 6 %, což je stále více než údaj za městys Liteň. Výsledná hodnota tohoto ukazatele záleží hned na několika faktorech, přičemž nejdůležitější je zejména nabídka pracovních míst v místě bydliště, nebo kvalita dopravního spojení s místem pracoviště.

Analýza ekonomické struktury obyvatelstva ukázala, že podíl nezaměstnaných osob koresponduje s **podílem podnikatelských subjektů** v daném území. V rámci šetření byly sledovány pouze aktivní ekonomické subjekty evidované Ministerstvem financí ČR v systému ARES.

**Tabulka 5: Ekonomická struktura obyvatelstva**

	ekonomicky aktivní obyvatelstvo <sup>1</sup>	podíl nezaměstnaných osob <sup>2</sup>	podnikatelské subjekty <sup>3</sup>	
Liteň	51,3 %	5,1 %	291	26 %
okres Beroun	50,2 %	5,7 %	-	-
Středočeský kraj	49,6 %	6,0 %	-	-

Zdroj: <sup>1</sup> [www.czso.cz](http://www.czso.cz) (SLDB 2011); <sup>2</sup> [www.portal.mpsv.cz](http://www.portal.mpsv.cz); <sup>3</sup> [www.info.mfcr.cz](http://www.info.mfcr.cz).

Pozn.: <sup>3</sup> levý sloupec vyjadřuje absolutní počet podnikatelských subjektů v dané obci, pravý sloupec vyjadřuje podíl podnikatelských subjektů v dané obci z celkového počtu obyvatel dané obce.



## Dojíždka a vyjíždka za prací

Vyjíždka, popř. dojíždka obyvatelstva představuje významný sociální jev, jehož rozsah, překonávané vzdálenosti, směry a formy odrážejí ekonomickou a sídelní strukturu daného území. Na jedné straně odpovídají existujícímu stupni koncentrace obyvatelstva (respektive sídelní rozdrobenosti), na straně druhé rozmístění pracovních příležitostí a vzdělávacích institucí. Situaci současné vyjíždky obyvatel v řešeném území představuje Tabulka 6.

**Tabulka 1: Vyjíždka do zaměstnání a do škol**

	Liteň	okr. Beroun	Stč. kraj
<b>vyjíždějící celkem:</b>	<b>25 %</b>	<b>28 %</b>	<b>29 %</b>
<b>z toho do zaměstnání:</b>	<b>79 %</b>	<b>75 %</b>	<b>74 %</b>
v okrese	50 %	56 %	50 %
jiný okres	12 %	8 %	10 %
jiný kraj	37 %	35 %	39 %
zahraničí	1 %	1 %	1 %
<b>z toho do škol:</b>	<b>21 %</b>	<b>25 %</b>	<b>26 %</b>

Zdroj: [www.czso.cz](http://www.czso.cz) (SLDB 2011).

Analýzou vyjíždky bylo zjištěno, že z Litně vyjíždí do zaměstnání a škol přibližně ¼ obyvatelstva. Z hlediska směru vyjíždky do zaměstnání má největší zastoupení vyjíždka z dané obce **v rámci okresu** (tj. okresu Beroun), která tvoří v městysi Liteň 50 %. Nejčastějším místem dojíždky v rámci okresu je okresní město Beroun. Dojíždka **do jiného okresu** je ze sledovaných obcí realizována především do okresu Praha – západ. Silně zastoupená dojíždka **do jiného kraje** představuje dojíždku do hlavního města.

Z hlediska vyjíždky obyvatel **do škol** vyjíždí z Litně v průměru přibližně 21 % obyvatel. Velikost podílu vyjíždějících do škol je ovlivněna jednak skutečností, že se v Litni škola nachází, a také počtem obyvatel dané obce ve školním věku.



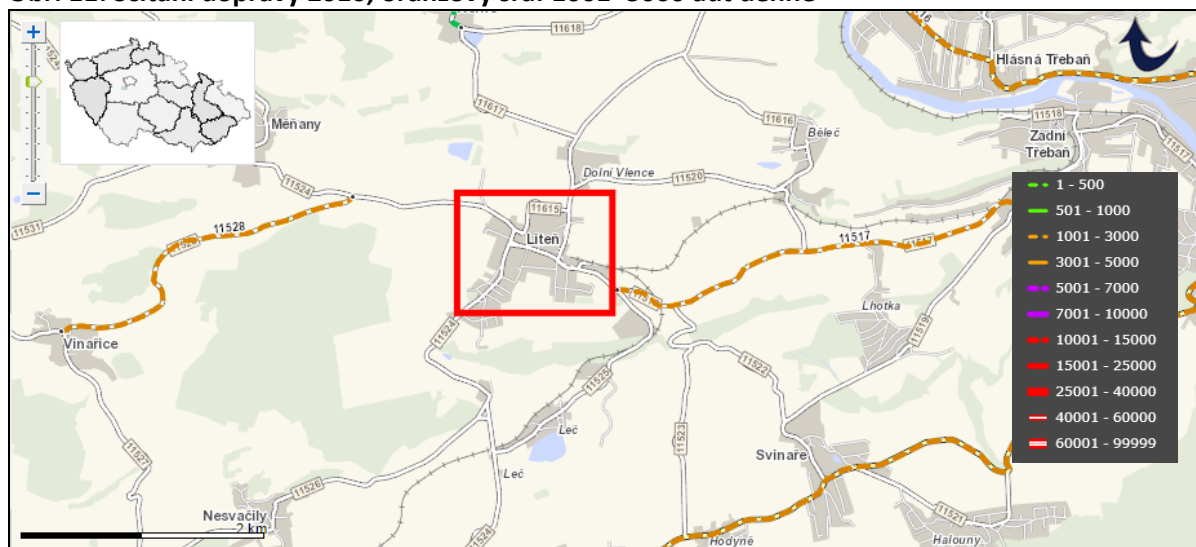
## 2.4 Infrastruktura a technická vybavenost

Z hlediska **občanské vybavenosti** zajišťuje Úřad městyse Litně pro všechny sledované obce a pro své občany výkon správy na úseku matriky a pohřbenictví, výkon státní správy na ostatních úsecích zajišťuje Městský úřad v Berouně a Králově Dvoře. Městys Liteň poskytuje nejen pro své obyvatele, ale i pro obyvatele z okolních spádových obcí základní služby, jako je například provoz základní a mateřské školy, provoz kina, knihovny, pošty, nebo muzea. V Litni je k dispozici také základní lékařská péče pro děti a dospělé vč. zubní ordinace. Sociální služby seniorům a osobám se zdravotním postižením poskytuje Digitus Mise o.p.s., a také odloučené pracoviště Domeček, o. s. Hořovice. Z hlediska dostupnosti občanské vybavenosti ve sledovaných spádových obcích městyse Liteň disponuje nabídkou základních služeb pouze obec Svinaře, kde je v provozu mateřská škola, pošta a knihovna.

### Doprava a turistické stezky

**Dopravní spojení** Městyse Liteň s obcemi vyššího řádu umožňují především silnice III. třídy vedoucí zejména severozápadním směrem na Beroun a severovýchodním směrem na Zadní Třeboň. Litni prochází několik silnic třetí třídy ze směrů Beroun, Zadní Třeboň, Svinaře a Nesvačily. Tyto lokální komunikace nejsou příliš frekventované a zajišťují především dopravu místních občanů. V dojezdové vzdálenosti obce se nachází dálnice D5, která spojuje Prahu s německým hraničním přechodem Rozvadov. Tato velmi frekventovaná silnice umožňuje rychlé spojení obce s Prahou, která je z obce dostupná zhruba během 40 minut do centra (25 minut na nejbližší stanici metra Zličín). Další spojení s Prahou je možné rychlostní silnicí R4 přes Mníšek pod Brdy.

**Obr. 11: Sčítání dopravy 2010, oranžový šraf 1001–3000 aut denně**



(zdroj: <https://www.rsd.cz/wps/portal/>).



Městys Liteň protíná železniční regionální trať č. 172 Lochovice - Zadní Třeboň, na které se v rámci sledovaného území nacházejí tři vlakové zastávky – Liteň, Běleč a Skuhrov pod Brdy. V Zadní Třebani se regionální trať č. 172 napojuje na hlavní železniční dvoukolejnou elektrifikovanou trať č. 171 Beroun – Praha. Během pracovního dne projíždí obcí 8 vlaků oběma směry v intervalu zhruba každé 2–3 hodiny. Po železniční trati je možné se dostat z Litně do Prahy či zpátky za zhruba 54 minut. V letních měsících jezdí na trati historický Pobrzdský motoráček.

Na území obce se nachází celkem 5 zastávek autobusové dopravy. Denně z obce odjíždí 12 autobusů směrem Beroun, 5 autobusů směrem Zadní Třeboň a 2 autobusy směrem Svinaře. Doprava je zajišťovaná společností Probo Bus a.s. a ARIVA SERVIS a jedná se o linky C15, C17, C26.

Litní prochází také řada turistických tras. Cyklisté mohou využívat cyklotrasu Beroun – Tetín – Koněprusy, která je vhodná také pro náročnější cyklisty a horská kola. V blízkosti obce jsou další cyklotrasy, které mohou být využity a to trasy č. 3, 8219, 8130 a 308. Také turistické pěší trasy jsou v oblasti hojné především díky frekventovaným turistickým cílům, jako je hrad Karlštejn či Posázaví. V městysi je zřízena naučná stezka, která turisty seznamuje s historickými, technologickými a přírodními zajímavostmi obce a okolí.

### **Technická infrastruktura**

Napojení obce na vodovod bylo provedeno v průběhu 90. let 20. století, dále byl v obci zaveden zemní plyn. Čistička odpadních vod a kanalizace byly v obci dostavěny v nedávné době a napojení je očekáváno koncem roku 2015. Technická vybavenost obce je tedy i vzhledem k velikosti obce dostačující. Nicméně jednotlivé části obcí nejsou například na splaškovou kanalizaci napojeny.

### **Občanská vybavenost**

Městys Liteň zřizuje základní školu Františka Josefa Řezáče (se zhruba 220–230 žáky), mateřskou školu s kapacitou 50 dětí, kino, knihovnu a muzeum. Výkon státní správy na ostatních úsecích zajišťuje Městský úřad v Berouně.

Zdravotní péče v obci je zajištěna prostřednictvím ordinace lékaře pro děti a dorost, dále ordinace praktického lékaře pro dospělé a soukromé zubní ordinace. Nejbližším nemocničním zařízením je nemocnice Beroun a nemocnice Hořovice.

V obci je dále provozována pošta, čerpací stanice pohonných hmot, čtyři prodejny potravin, nákupní středisko se smíšeným zbožím a dvě restaurační zařízení. Městys je též pokryt sítí bezdrátového internetu.



## Kultura a sport

I přes malou velikost obce jsou zde zastoupeny nejrůznější dobrovolné a volnočasové spolky. Jedná se např. o spolek včelařů, zahrádkářů či Myslivecké sdružení Liteň. Pro sportovní vyžití občanů slouží fotbalový klub FC Liteň a tělovýchovná jednota Sokol Liteň. V obci také působí dobrovolný spolek hasičů. O volný čas dětí se stará Středisko volného času – Domeček Hořovice, které organizuje různorodé akce a sportovní či výtvarné kroužky. Každoroční dětské tábory organizují ČTU Zálesák a ČTU Záskalák.

V roce 1989 byl v Litni postaven kulturní dům, ve kterém je provozována knihovna a kino. Kino v současné době promítá jednou týdně v pátek. Obec od roku 2004 provozuje v budově bývalé fary Muzeum Svatopluka Čecha a Jarmily Novotné otevřené během letní sezóny každou sobotu. Dále je v městyse knihovna s více jak 10 000 svazky.

Mezi tradiční akce v obci se řadí:

- Liteňfest - multižánrový dvoudenní festival folkové a country hudby
- Kováři v Litni – celostátní setkání kovářů, podkovářů, dráteníků, klempířů a dalších profesí pracujících s kovem. Setkání tematicky navazuje na bývalou odbornou školu, která v obci působila
- Dvakrát ročně probíhá dětský den
- Zimní běh Litní a zámeckým parkem – tradiční závod
- Loučení se s létem – festival volnočasových aktivit a spolků v areálu liteňského zámku, který běžně pro veřejnost uzavřen.
- Rozsvěcení vánočního stromku.



## 3. SWOT analýza obce Liteň

Souhrnná SWOT analýza městyse Liteň ke dni 13. 11. 2015.

Silné stránky	Slabé stránky
<ul style="list-style-type: none"> <li>• Kvalitní stávající demografická struktura</li> <li>• Nízká nezaměstnanost</li> <li>• Velmi kvalitní poloha klidného rezidenčního centra mezi velkými městy</li> <li>• Dobrá dostupnost hlavního města Prahy</li> <li>• Kvalitní dopravní obslužnost (železniční trať a blízká dálnice)</li> <li>• Zachovalé životní prostředí s okolními kvalitními lesy + blízkost Brdů a CHKO Český kras</li> <li>• Turisticky významné blízké destinace (Karlštejn, Koněpruské jeskyně)</li> <li>• Rozsáhlé centrum obce a existence prostor s potenciálem pro využití na pořádání kulturních a společenských akcí</li> <li>• Historie obce, historické jádro se zámekem</li> <li>• Celková kvalitní vybavenost městyse</li> <li>• Kulturní a spolkový život (kino)</li> <li>• Místní mateřská školka</li> <li>• Místní základní škola</li> <li>• Možnosti sportovní činnosti v rámci FK Liteň</li> </ul>	<ul style="list-style-type: none"> <li>• Fyzicko-geografické aspekty, které určují poměrně nevýhodnou nekomplexní polohu městyse (4 části)</li> <li>• Problémy s přivalovými dešti</li> <li>• Nedostatečné připojení všech občanů k vodovodu a kanalizaci</li> <li>• Pozemky soukromých vlastníků pod místními komunikacemi</li> <li>• Špatný fyzický stav občanské vybavenosti</li> <li>• Řada místních komunikací ve špatném stavu</li> <li>• Absence chodníků po celé obci</li> <li>• Nedostatečná kapacita mateřské a základní školy</li> <li>• Nedostatečné napojení Litně pomocí cyklostezek na sousední obce</li> <li>• Špatný stav některých budov a prostoru nádraží v centru obce</li> <li>• Úprava veřejných prostranství</li> <li>• Řešení odpadového hospodářství</li> <li>• Absence prostor pro spolkovou činnost</li> <li>• Nejednotný pohled na řízení městyse - nedostatečná komunikace představitelů samosprávy s obyvateli a mezi sebou</li> <li>• 4 základní sídelní jednotky – dílčí spory</li> <li>• Problematika vytěžené pískovny v Bělči</li> </ul>
Příležitosti	Hrozby
<ul style="list-style-type: none"> <li>• Vyrovnání se s tlakem suburbanizace</li> <li>• Využití rekreačního kulturního potenciálu městyse</li> <li>• Využití silného potenciálu cestovního ruchu a přivedení turistů a cykloturistů do centra obce – marketingové akce</li> <li>• Využití zkušeností z čerpání národních a evropských dotačních programů</li> <li>• Realizace potenciálu známých osobností</li> <li>• Zapojení občanů a místních podnikatelů do realizace jednotlivých projektů obce</li> <li>• Proaktivní přístup místních sdružení a spolků při realizace projektů v obci</li> <li>• Rozšíření kapacit mateřské a základní školy</li> <li>• Zvýšení bezpečnosti na komunikacích v obci</li> <li>• Konceptně vyřešené dílčí projekty</li> <li>• Vytvoření nového CHKO Brdy</li> <li>• Vstup do mikroregionu – společné projekty, více informací o potenciálních dotacích</li> <li>• Využití prostor Ateliéru Svatopluk</li> <li>• Komunikace s majitelem zámku</li> <li>• Zřízení kvalitních webových stránek se zaměřením na potenciál cestovního ruchu v Litni</li> <li>• Těsnější spolupráce s okolními obcemi</li> </ul>	<ul style="list-style-type: none"> <li>• Zvyšující se index stárí – stárnutí populace</li> <li>• Trvajících hrozba přivalových dešťů</li> <li>• Nárůst objemu domovního odpadu</li> <li>• Změna kritérií pro využití evropských dotačních titulů v neprospěch obce</li> <li>• Stálý nárůst místní i tranzitní silniční dopravy</li> <li>• Nedostatečná kapacita mateřské a základní školy</li> <li>• Nebezpečí na některých místních komunikacích pro chodce</li> <li>• Kapacita vodovodu a kanalizace limituje další rozvoj.</li> <li>• Zhoršující se stav místních komunikací</li> <li>• Nebezpečí nedořešeného odvodu dešťových vod v některých částech obce</li> <li>• Chátrání prostor Ateliéru Svatopluk</li> <li>• Ignorování výše popsaných slabých stránek</li> <li>• Devastace přírodního prostředí</li> <li>•</li> </ul>



## 4. Strategické priority a cíle – investiční příležitosti

V této klíčové kapitole jsou nastíněny prioritní oblasti dalšího rozvoje městyse Liteň, které jsou rozčleněny na dílčí cíle (potenciální projekty). Tyto projekty jsou určeny k realizaci ve střednědobém období (2015-2022) v závislosti na stanovení konkrétních priorit pro jednotlivé roky a finančních možnostech městyse. Neznamená to samozřejmě, že se musí realizovat všechny projekty. Následující priority spíše charakterizují celkové možnosti a potřeby městyse. Přednostní realizaci investic doporučuje strategický plán formou tučně zvýrazněných projektů.

### 4.1 Řešení přívalových dešťů / protipovodňová opatření

*Daný bod v dotazníkovém šetření vyšel jako naprosto klíčová investice. V Litni je třeba řešit přívalové deště. Při přívalových deštích dochází na celém území nejenom k častým lokálním záplavám, ale i k sesuvům půdy, popřípadě destrukci opěrných zdí a velkému poškození komunikací. Pro území „Pod horou“, které bezprostředně sousedí s řekou Berounkou, je třeba zdokonalit například i varovný systém před blížící se povodní.*

- **Řešení přívalových dešťů**
- Varovný systém před blížící se povodní
- Obnova rybníků na potocích.

Možný finanční zdroj: OPŽP, osa 1.3 a 1.4, nejbližší plánovaná výzva- rok 2016

### 4.2 Čistota a vzhled městyse Liteň - obecní odpadová politika

*Městys Liteň potřebuje cílené zkvalitnění sběru odpadů, venkovní popelnice jsou nedostatečné. Liteň se do budoucna se bude snažit rozšiřovat místa pro separovaný odpad a měla by se zapojit do separace odpadu i v dalších komoditách. Cílem je soustředit sběr maxima tříděného odpadu přímo u zdroje (v domácnostech a podnicích). Městys Liteň dále potřebuje řešit menší černé skládky na svém území. Dalším klíčovým tématem je efektivní přírodní rekultivace bývalé pískovny v Bělči. Daná témata byla v rámci dotazníkového šetření velmi akcentována, černé skládky a bělečská pískovna byly vybrány jako vůbec nejdůležitější. Další možností pro městys je výměna kotlů na úrovni domácností a tím zlepšení kvality ovzduší.*

- **Zajištění svozu separovaného odpadu z domácností**
- Podzemní velkoobjemové kontejnery na separovaný odpad
- Udržování čistoty v obci
- Výsadba a udržování zeleně v obci
- Distribuce kompostérů pro bioodpad
- **Sanace černých skládek na území obce**
- **Rekultivace pískovny v Bělči – staré ekologické zátěže**
- Obnova cesty okolo pískovny v Bělči.
- Výměna kotlů domácností

Možný finanční zdroj: OPŽP, osa 3, výzvy jsou převážně otevřeny, další v roce 2016





### 4.3 Rekonstrukce vodárny Dolní Vlence

Pro další rozvoj Litně je potřeba provést rekonstrukci vodárny v Dolních Vlencích. Vodárna má 20 let stará čerpadla bez regulace, vodárně chybí řádná úpravna vody, nemá signalizaci výpadku a hlídání hladin. Je třeba obnovit technické zařízení vodáren, jak čerpadel, tlakových nádrží, tak i dávkování dezinfekčních prostředků. Dochází k výpadkům dodávek vody ve výše položených odběrných místech. Voda má navíc vysokou tvrdost a obsah železa a manganu. Daná investice se v dotazníkovém šetření umístila na 4. místě.

Pro jakoukoliv investici je nutné získat do vlastnictví pozemek a budovu vodárny ve Vlencích, která není majetkem městyse Liteň.

- Zlepšení kvality vody v obci, snížení tvrdosti a obsahu železa
- **Rekonstrukce vodárny Dolní Vlence**
- Získání pozemků pod vodárnou.

Možný finanční zdroj: OPŽP, osa 1.2, výzva je momentálně otevřena

### 4.4 Budování ostatních inženýrských sítí

Splašková kanalizace a ČOV fungují pro Liteň, nikoliv pro ostatní územní sídelní jednotky. Ostatní části městyse Liteň jsou odkázány na jímky, popřípadě na domácí čistírny odpadních vod. Zbylé 3 části městyse (Běleč, Leč a Dolní Vlence) nemají problematiku splaškových vod vyřešenou, většina domů vypouští splaškové vody přímo do několika potoků, které tudy protékají. Dochází tak k znečišťování povrchových i podzemních vod.

Nutné jsou investice směřující do vodovodů na území městyse Liteň (výhoda je, že je provozuje přímo městys Liteň). Vodovod se v současné době nachází ve stavu značné opotřebenosti, stejně tak i budovy sloužící k provozu vodovodu. Klíčové je získání pozemků pod vodními pásmy, tedy pod sítí jímacích kanálů zásobujících liteňský vodovod a pod vrty jakožto zdroji pitné vody a také i pod samotným vodojemem. V neposlední řadě je nutné opravit budovy a ostatní stavby sloužící k provozování veřejného vodovodu v celém katastru Litně.

V městyse je dále nedostatečná dešťová kanalizace.

- **Vybudování splaškové kanalizace v Bělči**
- Vybudování splaškové kanalizace v Leči
- Vybudování přečerpávací jednotky do sousední Litně, která má rezervovanou kapacitu pro přečištění splaškových vod
- **Dešťová kanalizace v Litni**
- **Dešťová kanalizace v Bělči**
- **Investice do kvality pitné vody na celém území městyse – investice do vodovodů**
- Rekonstrukce vodárny Leč
- Investice do stávající ČOV

Možný finanční zdroj: OPŽP, osa 1.1, výzva je momentálně otevřena



#### 4.5 Opravy místních komunikací

*Dlouhodobým problémem městyse Liteň je stejně jako v případě většiny obcí České republiky špatný stav místních komunikací a neexistence chodníků. Tento stav působí komplikace pro motoristy i chodce a narušuje vzhled příslušných ulic. Vzhledem k tomu, že v každém roce bude možné realizovat pouze omezenou část oprav, je nutné učinit příslušná rozhodnutí v závislosti na míře poškození daných komunikací a chodníků, na míře jejich využívání i majetkoprávním vypořádání vlastnictví pozemků pod komunikacemi ve prospěch městyse. Klíčové je dále dopravní značení na úrovni celého městyse a dále samozřejmě zmíněné chodníky. Klíčové je také zajištění pozemků pod danými komunikacemi*

Opravy či zpevnění místních komunikací se týkají všech čtyř základních sídelních jednotek (tj. Liteň, Běleč, Leč, Dolní Vlence).

- **Veškeré místní komunikace**
- **Chodníky v intravilánu městyse**
- Značené přechody pro chodce
- Výkup pozemků pod místními komunikacemi, které jsou v soukromém vlastnictví
- Investice do prostor náměstí v Litni
- Investice do prostor návsi v Bělči

Možný finanční zdroj:

SFDI

IROP – výzvy na zklidnění dopravy viz. bod 4.6

OPŽP v rámci prioritní osy 4.4 – výzva otevřena v roce 2016

#### 4.6 Opatření ke zklidnění dopravy v obci

*Trvalý nárůst automobilové dopravy stejně jako příliv nových obyvatel do tohoto regionu a městyse s sebou nese nároky na již tak vytíženou dopravní infrastrukturu a zvyšuje potřebu opatření ke zklidnění dopravy. Liteň je navázána na železniční spojení, řada občanů jej využívá stejně jako individuální automobilovou dopravu.*

- Pořízení kvalitně aktualizovaného územního plánu, který povede k zachování rázu obce (domky, vily), minimálně vícepatrových domů
- Omezení výstavby nových zastavitelných ploch ve formě územního plánu
- Výstavba chodníků v intravilánu obce k důležitým centrům obce (nákup, úřad, doprava)
- Komplexní řešení zklidnění dopravy v Litni,
- Opatření na zabezpečení autobusových zastávek v Leči a Dolních Vlencích
- Bezpečné přechody pro chodce, radary
- Osvětlení vybraných komunikací
- Zpomalení dopravy na vybraných úsecích místních komunikací (např. před ZŠ)
- Vybudování zpomalovacích prahů na vybraných komunikacích
- Umístění většího počtu kolostavů po celé obci, zejména pak u autobusových zastávek, u úřadu, u mateřské a základní školy a na dalších strategických místech
- Rozšíření počtu autobusových spojů
- Bezbariérový pohyb po Litni



- Dopravní značení v městyse
- Zklidnění ulice Pode Zděmi
- Park and Ride u vlakového nádraží

Možný finanční zdroj:

IROP - 1.2: Zvýšení podílu udržitelných forem dopravy, výzva listopad 2015, březen a duben 2016, SFDI

#### 4.7 Budování systému cyklostezek a chodníků, obnova cest v krajině

*V Litni prakticky neexistují chodníky, natož cyklotrasy či cyklostezky. Tyto prvky jsou klíčové zejména pro bezpečnost přesunu a dále mají integrační charakter pro 4 části městyse Liteň. Hlavní cílovou skupinou zde budou samozřejmě děti, dále pak maminky s kočárky a senioři, ale samozřejmě všichni občané Litně, kteří se rozhodnou na kratší vzdálenosti využívat cyklistickou dopravu. Cyklostezka by měla Liteň napojit na systém cyklostezek v údolí Berounky, tj. na páteřní cyklostezku č. 3. Ta v úseku Zadní Třeboň – Srbsko vede po silnici a zejména pro malé děti je v letních měsících z důvodu intenzivní automobilové dopravy nebezpečná. Alternativa ve formě cyklostezky Zadní Třeboň- Liteň- Karlštejn či Srbsko je na místě. Tato či jiné alternativy by přinesly výrazné oživení cestovního ruchu v Litni.*

*V oblasti je mnoho rozoraných cest, které by bylo vhodné obnovit a vysadit zeleň, aleje, remízky, což je výraznou pomocí pro zvěř a ptáky a krajinu obecně. Ta místní velmi trpí erozemi a bleskovými záplavami z velkých nevhodně oraných lánů. Další možností je samozřejmě výstavba cest pro pěší a turistických tras.*

- **Výstavba chodníků v rámci městyse Liteň**
- **Bezbariérové propojení 4 částí Litně pomocí cyklostezek**
- Napojení Litně cyklostezkou/cyklotrasou na páteřní mezinárodní cyklostezku č. 3
- Napojení Litně cyklostezkou/cyklotrasou na okolní obce
- Umístění většího počtu kolostavů po celé obci, zejména pak u autobusových zastávek, u úřadu, u mateřské a základní školy a na dalších strategických místech
- Propagace cyklodopravy jako vhodné formy na komunální a meziměstské dopravy
- **Obnova původních cest v krajině**
- Vysázení zeleně, alejí podél cest a stávajících silničních tahů.

Možný finanční zdroj:

IROP - 1.2: Zvýšení podílu udržitelných forem dopravy, výzva listopad 2015, březen a duben 2016, SFDI

OPŽP – v rámci prioritní osy 1.4 a 4.3 a 4.4 – výzvy otevřeny v roce 2016



#### 4.8 Rozšíření kapacity mateřské a základní školy, vybavení škol

Atraktivita Litně jako ideálního místa k bydlení pro občany pracující v Praze a Berouně v kombinaci s demografickým vývojem (silné populační ročníky 70. let) způsobuje, že kapacita místní mateřské a základní školy je maximálně vytížena. Zpracovaná demografická analýza předpovídá nutnost kapacitního rozšíření obou vzdělávacích institucí. Pokud se situace nebude řešit, děti v MŠ budou muset být odmítány. Situace se může řešit nástavbou nebo přístavbou stávající budovy MŠ - v budově MŠ je volná část půdy. Problémem však zůstává vlastnictví pozemků pro přístavbu schodiště

U budovy ZŠ je možné navýšení o 1 až dvě patra, současně je potřeba rozšířit i školní jídelny. Další variantou je využití areálu bývalého středoškolského učiliště. Tyto investiční záměty byly v dotazníkovém šetření vysoce akcentovány a umístily se v první desítce z více než 50 uvažovaných investic.

Druhým problémem je vybavení obou vzdělávacích institucí a případně zateplení obou budov. Budova MŠ není vůbec zateplena, budova ZŠ má zateplené jen 2 stěny obvodového pláště

- **Rozšíření a dovybavení mateřské školy**
- **Rozšíření a dovybavení základní školy**
- **Řešení sporných pozemků s vazbou na vzdělávací instituce**
- Vytvoření pobočky MŠ nebo ZŠ v rámci areálu bývalého středoškolského učiliště
- Zateplení základní školy
- Zateplení mateřské školy

Možný finanční zdroj:

<u>IROP</u> -	2.4 Zvýšení kvality a dostupnosti infrastruktury pro vzdělávání a celoživotní učení, výzva na MŠ listopad 2015, výzva na ZŠ srpen 2016
<u>MFČR</u>	Podprogram 298213 – Podpora rozvoje a obnovy materiálně technické základny regionálních škol v okolí velkých měst, výzva otevřena
<u>MŠMT</u>	Program 133 310 Rozvoj výukových kapacit mateřských a základních škol zřizovaných územně samosprávnými celky
<u>OPŽP</u>	v rámci prioritní osy 5.1 – Snížení energetické náročnosti budov – výzva momentálně otevřena

#### 4.9 Klubovna – spolkový prostor v Bělči – multifunkční hřiště v Bělči

Klubovna, ve které se setkávají občané Bělče napříč generacemi a různých zájmů, je jediné podobné místo v Bělči. Budova funguje také jako volební místnost. Budova je v majetku obce, má novou střešní krytinu. Není zde však zavedena voda a chybí sociální zařízení. Stropy mezi přízemím a půdou jsou provizorní, půda je nezateplená. Chybí topení, komín je ukončen na půdě. Okna jsou stará, některá nejdou otevřít, jiná řádně zavřít. V domě však bez potřebné rekonstrukce nejde být.

Stávající hřiště přestalo plnit svou funkci již před několika roky. Dříve se zde konaly turnaje ve volejbale, nohejbale, dětské dny. Dětské hřiště se i přes péči obyvatel a svépomocné opravy proměnilo působením času v nebezpečné místo, kde si děti nemohou hrát. Stávající hřiště cca 15mx30m je oploceno, pískový povrch je zarostlý částečně trávou, stojany na síť jsou nefunkční, lavičky zchátralé. Součástí je dětské hřiště s prolézačkami a pískovištěm. Hřiště i klubovna navíc může být využíváno místní hasičskou jednotkou Liteň.

Cílem je vytvořit komplexní komunitní prostor, kde klubovna bude úzce provázána s daným hřištěm.



- Investice do klubovny či spolkového domu v Bělči
- Investice do multifunkčního hřiště v Bělči
- Investice do hasičského vybavení v bývalé hasičárně v Bělči

Možný finanční zdroj:

IROP - 1.3 Zvýšení připravenosti k řešení a řízení rizik a katastrof, výzva prosinec 2015 a červen 2016

MŠMT jakékoliv dotace směřující do provozu sportovních a spolkových sdružení

OPŽP v rámci prioritní osy 5.1 – Snížení energetické náročnosti budov – výzva momentálně otevřena  
Případně prioritní osa 4.4 – Zlepšení kvality prostředí v sídlech – otevřena v roce 2016

Dotace soukromých nadací

Krajské dotace

#### 4.10 Multifunkční hřiště v Litni

*Prostor pro multifunkční hřiště se nachází v areálu fotbalového hřiště FC Liteň. Fotbalové hřiště je funkční a je využíváno jak fotbalovým klubem, tak mateřskou a základní školou. Odpoledne a večer zde tráví čas dospělí i děti a to hlavně díky dobrovolnické práci, kterou zde vykonali členové klubu a zvelebili tak areál fotbalového hřiště. Prostor pro víceúčelové hřiště je částečně připraven. V areálu FC Liteň jsou i kabiny a zázemí, které vyžaduje rekonstrukci. V areálu je i dětský koutek pro nejmenší děti. Jedná se o místo, kde by se lidé potkávali napříč generacemi a různých zájmů a kde by společně a smysluplně trávili svůj čas. Možností, jak trávit volný čas, je zde jen velmi málo. Cílem je vytvořit takový prostor vedle fotbalového hřiště v podobě multifunkčního hřiště, kde by se navázalo na bohatou historii mezivesnických sportovních turnajů ve volejbale, nohejbale a jiných sportech.*

- Investice do multifunkčního hřiště v Litni

Možný finanční zdroj:

MŠMT jakékoliv dotace směřující do provozu sportovních a spolkových sdružení

OPŽP v rámci prioritní osy 5.1 – Snížení energetické náročnosti budov – výzva momentálně otevřena  
Případně prioritní osa 4.4 – Zlepšení kvality prostředí v sídlech – otevřena v roce 2016

Dotace soukromých nadací

Krajské dotace

#### 4.11 Investice do sdružení dobrovolných hasičů Liteň

*Pro SDH Liteň je klíčová modernizace vozového parku, neboť SDH Liteň disponuje starou Tatrou 148, která dosluhuje. Pro případný hasičský automobil je však nutné také rekonstruovat stávající hasičskou zbrojnicu, případně investovat do stávajícího parkovacího stání. SDH Liteň mají pobočku také v Bělči před obecním hřištěm. Je vhodné tento prostor využít jako zázemí pro SDH Liteň a přípravu dobrovolných hasičů.*



- Investice do techniky SDH Liteň
- Investice do zázemí SDH Liteň
- Investice do budovy a zázemí SDH Liteň v Bělči

Možný finanční zdroj:

IROP - 1.3 Zvýšení připravenosti k řešení a řízení rizik a katastrof, výzva prosinec 2015 a červen 2016

MVČR,

Krajské dotace

#### 4.12 Centrum městyse, obecní majetek

*Centrum městyse Liteň patří mezi přirozené priority z důvodů urbanistických, architektonických, estetických a technických. Přirozeným záměrem je podtrhnout ráz centra městyse, který je jedinečný. Centrum obce je na základě nezávislého pohledu vymezeno oblastí mezi ulicemi Školská, Náměstí, Nádražní, Jana Bašty, Zámecký park a Pode Zděmi.*

*Investice v rámci daného záměru představují široké spektrum zacílení. Jednou z hlavních neestetických dominant městyse je však budova kina. Kino potřebuje opravu střechy, schodů, otopného systému, pláště. V budově kina je keramická dílna, pošta, malé obchody, knihovna a zubař. Budova je energeticky náročná, nemá zateplení. Kinosál je nevyhovující pro současnou potřebu. Přebudováním kinosálu na multifunkční sál s pohyblivým složitelným hledištěm by vznikl prostor pro pořádání mnoha kulturních akcí včetně zachování kinoprojekce. Další možností je přesídlení obecního úřadu do této budovy. Nutné jsou investice do bezbariérových přístupů.*

- Rekonstrukce hasičské zbrojnice + nákup vozidla
- Investice do prostoru a vybavení stávající budovy kina
- Zateplení budovy kina
- Investice do zdravotní péče v Litni
- Zklidnění ulice Pode Zděmi – zřízení pěší zóny, promenády
- Investice do zeleně v intravilánu městyse
- Výstavba chodníků v intravilánu městyse
- Zateplení veřejných budov v centru městyse
- Zřízení komunitního centra pro seniory
- Investice do prostoru bývalého učiliště
- Údržba, starost o estetické hodnoty centra obce
- Rekonstrukce zanedbaných budov v centru obce.

Možný finanční zdroj:

IROP 1.3 Zvýšení připravenosti k řešení a řízení rizik a katastrof, výzva prosinec 2015 a červen 2016

OPŽP v rámci prioritní osy 5.1 – Snížení energetické náročnosti budov – výzva momentálně otevřena

Případně prioritní osa 4.4 – Zlepšení kvality prostředí v sídlech – otevřena v roce 2016

MVČR

Krajské dotace



#### 4.13 Rozvoj obecního mobiliáře a informačního systému

*Trvalou prioritou s nižšími nároky na investice je budování (doplňování a obnova) obecního mobiliáře (lavičky, mříže ke stromům, nádoby na květiny, odpadkové koše, pítka, stojany na kola atd.), stejně jako informačního systému (informační směrovky, informační tabule).*

Možný finanční zdroj:

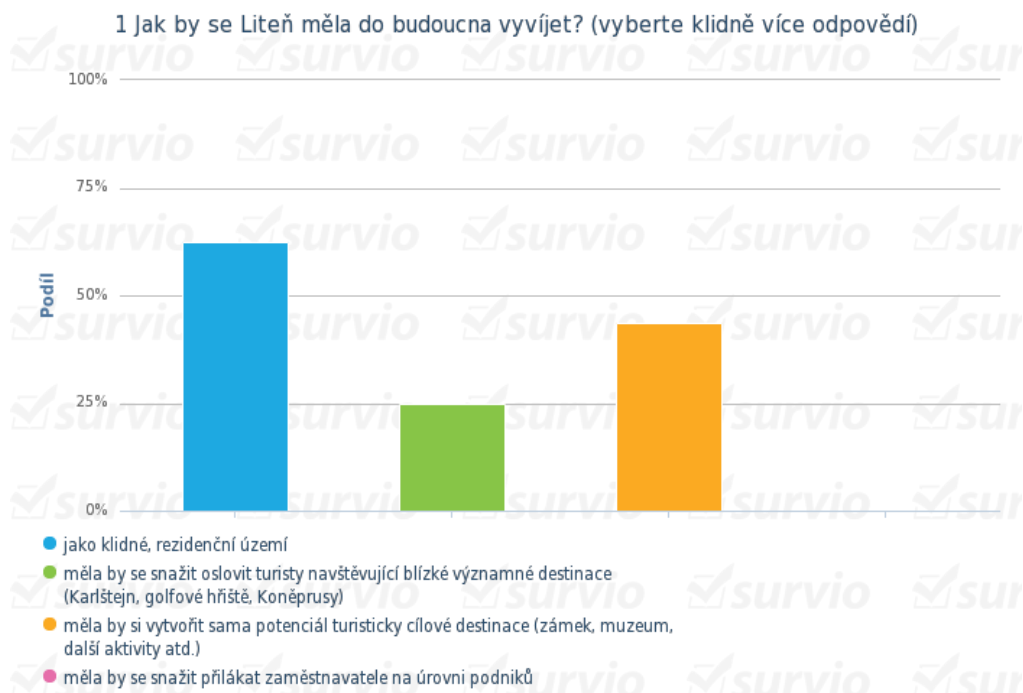
IROP 1.3 Zvýšení připravenosti k řešení a řízení rizik a katastrof, výzva prosinec 2015 a červen 2016

Krajské dotace



## 5. Hlavní výstupy z dotazníkového šetření

### 1 Jak by se Liteň měla do budoucna vyvíjet? (vyberte klidně více odpovědí)



# ▲	Možnosti odpovědí	Responzí	Podíl
●	jako klidné, rezidenční území	10	62,5 %
●	měla by se snažit oslovit turisty navštěvující blízké významné destinace (Karlštejn, golfové hřiště, Koněprusy)	4	25 %
●	měla by si vytvořit sama potenciál turisticky cílové destinace (zámek, muzeum, další aktivity atd.)	7	43,8 %
●	měla by se snažit přilákat zaměstnavatele na úrovni podniků	0	0 %

#### Jiná varianta - prosím o Krátký popis:

- bydlení v klidné, venkovské obci. Podpora živnostníků, zázemí pro volný čas hl. obyvatelům, péče o přírodu
- Celkové zkvalitnění vedlejších komunikací ulic v Litni, jako jsou již nyní hlavní silnice.
- Zlešit své prostředí, chodníky, cesty, výsadba, zvýšit zaměstnanost, také se musíme zaměřit na estetiku obce, jak vypadá např. náměstí
- Měla by všestranně prospívat za pomoci úspěšně získaných dotací.
- Ekologicky šetrně, s ohledem na svoji polohu v CHKO Český kras malebná vesnice s krásným okolím





- 2 5 Přiřad'te prosím následujícím potenciálním investicím v Litni hodnotu odpovídající Vašemu pohledu na důležitost investice. 1 = klíčová, nejdůležitější investice, 6 = nedůležitá, okrajová investice. Ne všechny investice se samozřejmě stihnout do konce roku 2020 realizovat, proto je Vaše hodnocení a tedy i jejich váha pro strategický plán důležitá.

	1	2	3	4	5	6	počet odpovědí	průměrná suma	průměrná známka
řešení přívalových dešťů	7	1	6	2	0	0	16	35	2,2
sanace černých skládek	7	4	1	3	1	0	16	35	2,2
rekultivace pískovny v Bělči	7	3	4	0	1	1	16	36	2,3
rekonstrukce vodárny Vlence	6	3	4	2	1	0	16	37	2,3
obnova cest v krajině, nové cesty	8	2	2	1	2	1	16	38	2,4
rozšíření a vybavení základní školy	7	1	3	4	0	1	16	40	2,5
zkvalitnění sběru odpadů	7	1	3	3	2	0	16	40	2,5
rozšíření a vybavení mateřské školy	7	0	3	4	2	0	16	42	2,6
klubovna či spolkový prostor Běleč	7	3	1	1	2	2	16	42	2,6
multifunkční hřiště v Litni	6	2	4	1	2	1	16	42	2,6
multifunkční hřiště v Bělči	6	4	1	2	1	2	16	42	2,6
místní komunikace v Litni (upřesněte prosím v otázce 6)	4	5	3	1	2	1	16	43	2,7
dešťová kanalizace v Litni	6	1	5	1	1	2	16	44	2,8
dešťová kanalizace v Bělči	5	4	2	2	1	2	16	44	2,8
místní komunikace v Bělči (upřesněte prosím v otázce 6)	5	3	3	2	1	2	16	45	2,8
výměna kotlů domácností- zlepšení stavu ovzduší	4	4	3	1	3	1	16	46	2,9
výkupy pozemků ulic a veřejných prostranství od občanů a od státu	6	1	2	4	2	1	16	46	2,9
investice do návsi v Bělči	3	2	7	1	3	0	16	47	2,9
investice do chodníků místní komunikace v Litni (upřesněte prosím v otázce 6)	4	2	4	4	1	1	16	47	2,9
investice do kvality pitné vody (tvrdość)	4	3	3	2	3	1	16	48	3,0
investice do vodovodů	4	3	2	4	2	1	16	48	3,0
zateplení základní školy	5	0	5	3	2	1	16	48	3,0
řešení splaškové kanalizace v Bělči	5	3	2	0	4	2	16	49	3,1
investice do náměstí v Litni	4	4	2	1	3	2	16	49	3,1
zateplení mateřské školy	5	0	5	2	3	1	16	49	3,1
modernizace hasičské zbrojnice v Litni	2	3	5	3	3	0	16	50	3,1
autobusová zastávka Vlence, Leč	2	2	6	4	1	1	16	51	3,2
osvětlení a dopravní značení Vlence	1	4	6	2	2	1	16	51	3,2
protipovodňová opatření na celém katastru Litně	3	2	6	0	4	1	16	51	3,2
řešení splaškové kanalizace v Leči	4	3	3	0	3	3	16	52	3,3
udržení zdravotní péče v Litni	5	1	3	1	3	3	16	53	3,3



investice do multifunkčního domu (kino)	4	4	0	1	4	3	16	54	3,4
dopravní značení v celém městyse (upřesněte v otázce č. 6)	1	5	4	1	3	2	16	54	3,4
cyklostezky napojující Liteň na okolní obce	4	1	2	4	3	2	16	55	3,4
investice do společenského domu (úřad + knihovna)	4	2	1	2	6	1	16	55	3,4
rekonstrukce vodovodu Leč	1	4	3	3	3	2	16	57	3,6
rekonstrukce vodárny Leč	1	2	6	2	4	1	16	57	3,6
zřízení pěší zóny a parkové úpravy ulice Pode Zděmi	3	1	2	6	2	2	16	57	3,6
místní komunikace v Leči (upřesněte prosím v otázce 6)	1	3	5	2	2	3	16	58	3,6
zateplení veřejných budov	3	2	2	4	1	4	16	58	3,6
investice do volnočasových aktivit (např. FC Liteň)	0	4	5	2	3	2	16	58	3,6
výměna ulic Pode Zděmi / Jana Bašty mezi obcí a krajem	4	0	3	4	1	4	16	58	3,6
zřízení komunitního centra pro seniory	1	4	2	3	4	2	16	59	3,7
investice do stávající ČOV	4	2	1	1	3	5	16	60	3,8
investice do hasičské zbrojnice v Bělči	3	2	2	2	3	4	16	60	3,8
výstavba nové ČOV v Bělči	2	4	1	1	4	4	16	61	3,8
investice do prostoru hřbitova	2	1	3	5	2	3	16	61	3,8
veřejné osvětlení Leč	1	1	5	4	3	2	16	61	3,8
investice do knihovny	1	0	5	5	4	1	16	62	3,9
hřiště v Leči	1	2	4	2	4	3	16	63	3,9
rekonstrukce autobusových zastávek	2	1	4	0	6	3	16	64	4,0
investice do muzea	1	0	3	5	4	3	16	68	4,3
zázemí (parkoviště) vlakového nádraží	1	1	4	0	5	5	16	70	4,4
výstavba turistického lákadla - např. rozhledny	0	2	3	1	3	7	16	74	4,6
zřízení nové průmyslové zóny	1	1	1	3	1	9	16	77	4,8
zřízení sociálního bydlení	0	0	1	5	4	6	16	79	4,9



## 6. Použité zdroje

- <http://www.info.mfcr.cz/ares/ares.html.cz>
- <http://www.czso.cz>
- <https://maps.google.com/maps?hl=cs&tab=ml>
- <http://jizdnirady.idnes.cz/autobusy/spojeni>
- <http://www.dolniberounka.cz/clenske-obce-1>
- [http://vdb.czso.cz/vdbvo/tabdetail.jsp?kapitola\\_id=35&potvrd=Zobrazit+tabulku&go\\_zobraz=1&cislotab=BYT7010PC\\_OB2.51&verze=0&voa=tabulka&str=tabdetail.jsp](http://vdb.czso.cz/vdbvo/tabdetail.jsp?kapitola_id=35&potvrd=Zobrazit+tabulku&go_zobraz=1&cislotab=BYT7010PC_OB2.51&verze=0&voa=tabulka&str=tabdetail.jsp)
- [http://www.czso.cz/cz/obce\\_d/index.htm](http://www.czso.cz/cz/obce_d/index.htm)
- [www.mapy.cz](http://www.mapy.cz)
- [www.idos.cz](http://www.idos.cz)
- [www.ropid.cz](http://www.ropid.cz)
- <https://www.rsd.cz>
- <http://www.cap.cz/Item.aspx?item=Povod%C5%88ov%C3%A9+mapy>
- <http://misysweb.gepro.cz/MACRO/OBCE/539406>
- <http://www.risy.cz/cs>
- Web obce – <http://www.liten.cz>
- BAREVNÝ, AGENTURA OCHRANY PŘÍRODY A KRAJINY ČR. *Záměr na vyhlášení CHKO Brdy* [online]. [cit. 2015-10-11]. Dostupné z: <http://strednicechy.ochranaprirody.cz/brdy/zamer-na-vyhlaseni-chko-brdy/>
- ČESKÝ STATISTICKÝ ÚŘAD. *Databáze demografických údajů za obce ČR: Okres Beroun* [online]. 2015 [cit. 2015-10-11]. Dostupné z: [https://www.czso.cz/staticke/cz/obce\\_d/pohyb/cz0202.xlsx](https://www.czso.cz/staticke/cz/obce_d/pohyb/cz0202.xlsx)
- ČESKÝ STATISTICKÝ ÚŘAD. *Senioři v Česku*. Praha. Dostupné také z: <https://www.czso.cz/csu/czso/6b004993a4>
- ČESKÝ STATISTICKÝ ÚŘAD. *Veřejná databáze: Vybrané údaje za obec* [online]. 2015 [cit. 2015-10-11]. Dostupné z: <https://goo.gl/rkYCRJ>
- ČESKÝ ÚŘAD ZEMĚMĚŘICKÝ A KATASTRÁLNÍ. *Prohlížeč služba WMS - Archivní ortofoto*. Praha: ČÚZK, 2014. Dostupné také z: <http://geoportál.cuzk.cz>

