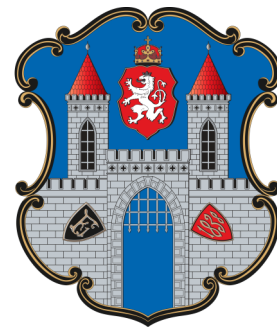


LITEŇSKÉ ZRCADLO



PRAVIDELNÉ NOVINKY PRO OBČANY LITŇ

ÚNOR 2019

Přijměte pozvání k masopustnímu veselí v Litni

Srdečně zveme všechny na již 4. ročník Liteňského masopustu. Maškary projdou obcí za doprovodu kapely Der Šenster Gob a koňského spřežení ze Stáje Bílý kámen v pátek 1. března. Při sousedských zastaveních my maškary za malé pohoštění opáčíme tancem a zpěvem, hospodyně vezme do kola medvěď a hospodáře odměníme říkačkou.



Masopust v roce 2016. FOTO Karel Tůma

Děti si připravily známé i méně známé masopustní písně a vytvořily své masky v masopustních výtvarných dílnách jako živý základ našeho vlastního pojetí tradice masopustu. Ta vzniká spontánně a navazuje na dlouhou historii lidových zábav a je důvodem se potkávat. Udržet tuto tradici je v dnešní zrychlené a individualistické době velkým úkolem pro každého z nás. Bude proto rádi, když se k nám připojíte svou aktivní účastí!

Masopustní období začíná den po svátku Tří králů a vrcholí před Popeleční středou (letos 6. března), od kdy nastává postní období až do Velikonoc. Tři roky po sobě se setkávaly maškary z Litně a okolí k sousedským obchůzkám a oslavě před dlouhým půstem na pravé masopustní

úterý, které připadá letos na 5. března. Abychom vyhověli všem, kteří se chtějí zapojit, přijít na masopustní bál, schovat se pod opravdovou masku, místo těch běžně nošených, která lépe vystihuje pravou tvář, bude v Litni masopust již v pátek 1. března.

Každoročně připravují organizátoři z Liteňského pupíku masopustní výtvarné dílny pod vedením výtvarníků a výtvarnic z našeho regionu. Dílna s názvem Kašírování a maska z krabice a papíru vedou Vladimír Větrovský a Karel Tůma. Masky společně vytváříme a rozdělíme si také již hotové masky z našeho vznikajícího fundusu pro využití v obchůzce. Rádi bychom tímto oslovili zdatné šiče a šičky, ideálně s vlastním šicím strojem,

Pokračování na straně 2

Slovo starosty

Milí přátelé,

v tomto čísle najdete poměrně obsáhlý článek o odpadovém hospodářství. Vyhradte si, prosím, na něj čas a přečtěte si ho. Snažím se v něm vysvětlit, proč je tak důležité věnovat tomu pozornost. V roce 2016 doslova explodovaly naše náklady na likvidaci odpadů. Zatímco v minulosti jsme platili za likvidaci 1 tuny směsného komunálního odpadu kolem 800 Kč, dnes je to už téměř 1.800 Kč bez DPH za tunu. Tato cena se skládá z poplatku za odvoz, za uložení na skládku a z poplatku státu za uložení. Poplatek státu je dnes 500,-Kč/t a má v horizontu 3 let vzrůst až na pětinasobek. Odpady se musíme zabývat proto, že cena, kterou v současnosti každý platíme za likvidaci, je dlouhodobě neudržitelná, a to z důvodu, že v Litni produkujeme 3x více směsného odpadu, než je republikový průměr. Obec platí ze svého rozpočtu za občany více než 600 tisíc korun ročně (občané zaplatí necelých 800 tisíc). Chci vás všechny poprosit, abyste se zamysleli a sami sobě odpověděli, jestli chcete raději nové chodníky, jejichž výstavbu připravujeme, nebo chcete peníze dát odpadobaronům. Pokud nezměníme svůj přístup, částka, kterou zaplatí Liteň za svoz odpadů bude násobně vyšší. Pracujeme už rok na tom, aby se tak nestalo. Musíme začít každý sám u sebe. A stačí takové maličkosti, jako je sešlápnutí láhve nebo rozložení krabice (denně nacházíme plné kontejnery, v nichž jsou 4 prázdné krabice). Platíme za vysypání kontejneru, a pokud je v něm převážně vzduch, platíme za vysypání vzduchu. Pokud naházíme odpady na zem a popeláři je nakládají ze země, je cena za likvidaci téměř dvojnásobná (denně kolem kontejnerů uklízíme). Každý, kdo má možnost kompostovat, ať tak dělá. Bio odpad tvoří přibližně 50 % odpadu a finančně vyjádřeno lze ušetřit až 30 % peněz jen tím, že slupky od brambor apod. dáme na kompost. Do popelnic nepatří šterk, kamení, tráva a větve. Je to luxus, který si nemůžeme dovolit.

Váš Filip Kaštánek, starosta

Přijměte pozvání k masopustnímu veselí v Litni

a další výtvarníky a výtvarnice, kteří by nám pomohli s výrobou masek. Pokud nemůžete věnovat svůj čas, ale rádi byste nám poskytli materiální podporu, budeme rádi za zvláštní oblečení, uniformy, skafandry a letecké kombinézy, jakýkoli výtvarnický materiál (knoflíky, látky barevné a vzorované, boá, flitry atp., bižuterii, atrapy potravin, lepicí pásky, lepidla, gázu, obvazy, sádro, ap.).

Naši skalní muzikanti z kolektivu domácího vzdělávání Stáj Bílý kámen David Smrž a Petr Kafka dají znovu základ našemu hudebně tanečnímu programu a doprovodí omladinu při zpěvu. Děti si připravily známé i méně známé masopustní písně, jako živý základ našeho vlastního pojetí tradice masopustu při sousedských zastaveních průvodu maškar. Průvod povede tambor s bubnem, který bude také dohlížet na řádné dodržování celého programu masopustu, od předání masopustního práva, masopustní pochůzku, přes zábavu v sokolovně s kapelou Der Šenster Gob, průběh tomboly, až po vynesení rozsudku nad mlsným hříšníkem medvědem a jeho skonem.

Masopustní bál s podtitulem Všechny hudby světa s kapelou Der Šenster Gob začne v sokolovně v 19 hodin. Na programu jsou samozřejmě

Pokračování ze strany 1

skromné vepřové hody, masopustní tombola a volba krále a královny masopustu. V průběhu večera zpestří výstupem taneční dílna Milana Odstrčila působící ve Škole domácího vzdělávání Evy Nolčové. Vyzýváme tímto všechny, kteří se chtějí zalíbit neřestníku Bacchusovi a jeho maškarám, aby bez velkého váhání neskromně přispěli do masopustní tomboly. Budete za dobrý skutek řádně potrestáni a bude vám to přičteno k dluhu.

Na závěr poslední výzva. Chtěli byste pohostit na zápraží svého skromného příbytku masopustní společnost? Velevážené maškary přijdou i k vám, hospodyně a hospodáři, vezmou vás do kola, popřejí sborem plodnost a štěstí, to vše za malé pohoštění, koláče a rundu. Kdo se na nás hodovníky připraví, volejte 776 657 733, nebo pište na email litenskypupik@email.cz. Děkujeme. Informace o letošním masopustu najdete také na facebookovém profilu spolku Liteňský Pupík, kde si můžete prohlédnout fotografie z předchozích ročníků. Přesný harmonogram masopustu najdete na plakátku v našem zpravodaji.

Karel Tůma, Liteňský pupík

Liteň získala 1. místo v soutěži Zlatý erb

Hlášení závad na obecních internetových stránkách bylo vyhodnoceno jako nejlepší elektronická služba ve Středočeském kraji a Liteň postupuje do celostátního finále.



Elektronická služba Hlášení závad umí zaznamenat podnět od občanů, třeba prasklou žárovku, a v mapce pak mohou oznamovatelé „zapíchnout“ bod, kde porouchaná lampa stojí. Tato jednoduchost se zalíbila porotcům soutěže Zlatý erb, kteří poslali aplikaci do celostátního finále. Vítězem v kategorii městských webových stránek je Nymburk, mezi obcemi uspěl Hýskov. Výsledky najdete na www.zlatyerb.cz.

Proč vydáváme obecní zpravodaj?

Zákon o obcích říká v paragrafu §103, že „Starosta odpovídá za informování veřejnosti o činnosti obce“. Tuto zákonnou povinnost si starostové v Litni dlouhodobě neplnili. Obyvatelé naší obce se informovali o tom, co se v Litni děje, výhradně pomocí ústní propagace, někdo by mohl říci „nepodložených drbů“, kdy si k třeba i pravdivému jádru každý libovolně přidával své vlastní interpretace a detaily, které už zpravidla pravdivé nebyly. Tím vznikala situace, že nikdo nevěděl o činnosti obce nic určitého. Někdo si myslí, že se na obci neděje vůbec nic, jiný se zase domníval, že se tam dějí podezřelé čachry.

Proto jsme v zájmu veřejnosti už před pěti lety vybojovali jednu velkou bitvu s tehdejšími vedením radnice, abychom mohli aspoň zasedání zastupitelstva nahrávat a zveřejňovat na internetu. Kvůli odporu většiny zastupitelů proti nahrávání jsme museli požádat o licenci Úřad pro ochranu osobních údajů a předložit právní rozbor, který dokládá naše právo záznamy pořídít a zveřejnit. Ale odpor trval i poté, projevoval se například tím, že jeden ze zastupitelů ve spolupráci se starostou připravenou kameru před zasedáním ukradl a vrátil ji až poté, když jsme už volali Policii ČR.

Od loňského ledna, kdy byl starostou městyse zvolen Filip Kašťánek, jsme se rozhodli pro naprostou otevřenost obce vůči občanům. K videozáznamům ze zasedání zastupi-

telstva proto přibyly další dva zdroje informací: obecní zpravodaj Liteňské zrcadlo a elektronická nástěnka úkolů Trello.

Ten, koho dění v obci zajímá, už nemusí sedět několik hodin u počítače a vybírat informace z mluveného slova ve videozáznamu, ale dostává kvalitní shrnutí všech projednávaných bodů v článku „Krátko ze zasedání“, který pravidelně píše pro Liteňské zrcadlo místostarostka Hana Lukešová. Protože máme v Liteňském zrcadle mnohem více místa než v drahých Našich novinách, můžeme zveřejňovat také detaily a komentáře k jednotlivým událostem, které se v obci dějí. A jak jste se mohli v sérii článků Jakuba Kubiče o dávnější i novodobé historii Litně, Bělče, Leče a Vlenců dočíst: naši předkové hráli mnohdy významnější roli, než by velikost městyse dávala tušit.

A konečně pro ty, kteří se chtějí o obecních záležitostech informovat skutečně detailně, zprovoznilí jsme na internetu stránku Otevřená radnice, která nabízí „Liteň jako na dlani“. Na ní občané mohou jednoduše najít údaje o činnosti starosty a obecních zaměstnanců, které starosta prezentuje na zasedáních zastupitelstva, a současně i veškeré podklady (nabídky firem, přehledy, zápisy z kontrol finančního a kontrolního výboru atd.), na základě kterých zastupitelé rozhodují.

Jiří Vodička, zastupitel

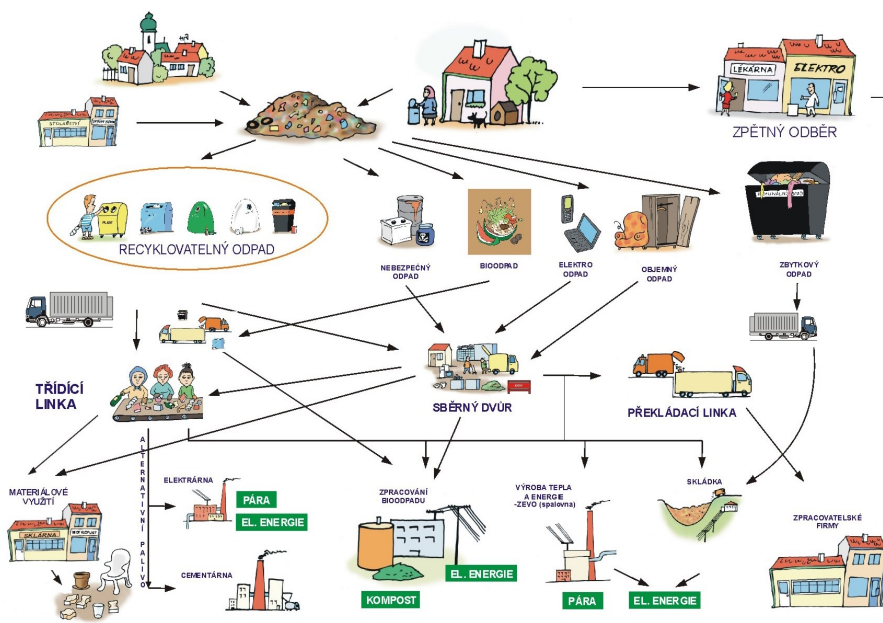
Jak funguje v ČR systém třídění a recyklace odpadu?

Bezmála tři čtvrtiny Čechů třídí odpad a díky tomuto zodpovědnému chování se ročně vytrídí kolem půl milionu tun odpadu. V roce 2015 lidé v obcích a městech vytrídili přes 565 tisíc tun papíru, skla, plastů, nápojových kartonů a kovů a zdánlivě nepotřebným odpadům tak dali druhou šanci. V barevných kontejnerech, sběrných dvorech nebo výkupních cestách vytríděného odpadu nekončí, ale naopak začíná.

Z barevných kontejnerů vytríděný odpad odváží svozové firmy na linky, kde se dotřídí a upravují na druhotnou surovinu pro další zpracování. Pomocí dopravníků se odpad přesune do třídící kabiny. Tady obsluha linky odpady dále dotřídí podle materiálu nebo podle požadavků konečných zpracovatelů. Z projíždějícího pásu lidé vybírají správné druhy odpadů a shazují je do velké klece, která je umístěna pod kabinou. Takto roztríděné odpady se pak lisují do balíků a putují ke konečným zpracovatelům jako druhotná surovina, nebo přímo k recyklaci. Z odpadů upravených na druhotnou surovinu se poté recyklací vyrábějí buď úplně nové výrobky, nebo se většinou přidávají k dalším surovinám pro výrobu nových předmětů. To je třeba případ papíren nebo skláren, kde se sběrový papír a skleněné střepy přidávají k primárním surovinám. Vytríděné odpady se k nám tedy díky materiálovému využití vrací v podobě nových výrobků.

Vytríděné odpady, které nelze zpracovat, projedou na dotřídňovací lince až na konec dopravního pásu a vyrazují se do odděleného kontejneru – jde o tzv. výmět. Ten putuje buď na skládku, nebo do spalovny, kde se využívá k výrobě tepla a elektrické energie. Podrobnější informace o třídění a recyklaci odpadů naleznete i na www.jaktridit.cz.

V naší obci máme 41 kontejnerů na třídění odpadu, 18krát ročně přistavujeme v období od jara do podzimu velkokapacitní kontejner na bioodpad. Zatím nemáme sběrný dvůr. Místo něj dvakrát ročně organizujeme sběr velkoobjemového a nebezpečného odpadu. Do tohoto sběru můžete odvézt i rozměrnější odpady a předměty, které nepatří do kontejnerů. Prostřednictvím spolku dobrovolných hasičů a výkupny surovin sbíráme také kovy a elektroodpad.



Problematikou sběru odpadů se zabýváme už rok. Analyzujeme současný stav a připravujeme řešení, které zohledňuje situaci, jež nastane už za tři roky. Pokusíme se vše srozumitelně vysvětlit, protože není úplně jednoduché proniknout k podstatě. Obchod s odpadem je velký byznys a firmy si poměrně důkladně hlídají své know-how. Mezi veřejností navíc koluje řada nepravdivých informací a mýtů.

Jak funguje sběr tříděného odpadu

Společnost Ekokom zastřešuje prvotní producenty (původce) odpadu. Ti platí za to, že produkují odpady. Vlastně si předplácí, že bude tyto odpady nutné sebrat a vrátit do oběhu. Ekokom zároveň analyzuje složení tříděných odpadů a určuje, jaký poměr je odpadů od původců a co jsou odpady ostatní. Podle tohoto poměru pak určí, kolik z vybraných financí směřuje do podpory sběru tříděného odpadu. Obec, které zajišťují sběr a svoz tříděného odpadu pak dostávají zpět tolik, kolik se jim podařilo vytrídít.

Teorie je jasná. V praxi jsme zjistili, že se často rozchází skutečnost v ulicích s doklady, které obíhají jednotlivé instituce. Například u nás nesouhlasil skutečný stav a počet kontejnerů na tříděný odpad s tím, jak je množství kontejnerů vykazováno. Také nikdo NEVÍ A NEZJIŠTUJE, kolik se od nás tříděného odpadu odvezlo. Nějaké hypotetické množství se na konci sečte a

vydělí počtem **člověko-obcí**, které svozová firma obsluhuje. Toto se děje údajně u 80% obcí v ČR. Proto v současné době dostáváme opravdu příliš málo na vratkách na podporu sběru tříděného odpadu a třídít se nám ekonomicky nevyplácí. Tady bychom měli začít oddělovat ekonomické úvahy od ekologických.

Co nás čeká

Za tři roky totiž vzroste skokově, říkajíme tomu daň, když to úplně není forma daně, daň za uložení odpadu na skládku z dnešních 500 Kč za tunu na zhruba 2.000 až 2.500 Kč za tunu. Skutečná výše daně bude závislá na poměru nevytríděného a vytríděného odpadu. A tento poměr máme v Litni doslova tragický. Za současné situace bychom za tři roky platili za likvidaci odpadů asi pětinasobek toho, co dnes. A to určitě nikdo z nás NECHCE. Před námi stojí série úkolů a rozhodnutí. Městys Liteň změní současnou nevýhodnou situaci a co nejvíce přiblíží reálné množství vybraného odpadu k vykazovanému množství. Tím dosáhneme určitého zlepšení. Za druhé, občané městysu budou dbát na to, aby svědomitě třídili a společně jsme tak dosáhli zlepšení. Z výše uvedených důvodů nás česká zavedení přesné evidence množství odpadů. POZOR! Neznamena to, že bychom chtěli hodnotit, jestli má Franta víc odpadu než Luďek. To není předmětem evidence.

Pokračování na straně 4

Jak funguje v ČR systém třídění a recyklace odpadu?

Pokračování ze strany 3

Zajímá nás, kolik máme odpadu celkem jako obec a proč (a zda-li vůbec) máme 3x víc směsného odpadu, než je průměr u srovnatelných obcí. Zajímá nás, jestli je to skutečně pravda. Kontejnery budou opatřeny kódem (zvažujeme QR kód nebo elektronický čip) a při každém vyvezení bude popelnice načtena. Nově zavedeme vývoz směsného odpadu v intervalu 1x za 14 dní. Podle našich propočtů musí tato četnost stačit. Je podmínkou, aby v domácnostech došlo k oddělení bioodpadu od směsného odpadu. Bioodpad (slupky od brambor, ohryzky, zbytky zeleniny, tráva, listí aj.) tvoří více než polovinu odpadu v domácnosti a lze jeho vytříděním dosáhnout 30 % finanční úspory. Na tomto místě chceme apelovat na všechny, kteří mají tu možnost, aby kompostovali. Každý tak může získat zcela zdarma plnohodnotné hnojivo a humus do zahrady. Pro ty, kteří tuto možnost nemají (např. bytovky), dodáme kontejnery. Dále chci při této příležitosti připomenout, že do směsného odpadu nepatří popel. Dřevěný popel patří do zahrady nebo kompostu. Uhelný popel budeme sbírat separátně za poplatek. Je totiž nákladem, který je potřeba přičíst do kalkulace za vytápění, a nikoli tento náklad rozpočítat mezi všechny spoluobčany. V současnosti nám účtuje svozová firma za vysypání kontejneru, a to bez ohledu na skutečné množství a jeho váhu. Tento fakt chceme změnit a pracujeme na tom. I proto potřebujeme zavést evidenci množství odpadů.

Po zavedení evidence budeme schopni poměrně přesně určit množství nejen směsného, ale i tříděného odpadu a získat zpětně adekvátní podporu na sběr tříděného odpadu.



Abychom usnadnili sběr tříděného odpadu, zavedeme více sběrných míst. K tomu budeme potřebovat podporu vás občanů. Od všech totiž slýcháme, abychom právě k nim kontejnery nedávali. Plánujeme postavit úhledné domečky (viz obrázek) a na nejvyužívanějších sběrných místech podzemní kontejnery, přičemž jeden podzemní nahradí až pět kontejnerů.

Je před námi úkol, jehož uspokojivé řešení si vyžádá nějaký čas a spolupráci nás všech. Věřím, že společně zavedeme systém, který bude **ekonomicky výhodný a zároveň ekologický**. Informace o vývoji odpadového hospodářství chceme pravidelně zveřejňovat na obecním webu.

Filip Kaštánek, starosta

KRÁTCE ZE ZASTUPITELSTVA

Na poslední veřejné zasedání v loňském roce (druhé v pořadí po říjnových volbách), které se konalo 13. prosince 2018 bylo připraveno celkem 26 bodů, což bylo o poznání méně než na předchozím zasedání, kde se nakonec probíralo bodů 40!

V úvodu starosta Kaštánek konstatoval usnášeníschopnost, protože bylo přítomno 8 zastupitelů z celkových devíti, určil zapisovatelkou paní Lucii Markovou (zapisovatele není nutné zastupitelstvem odhlasovat), byli zvoleni ověřovatelé, odsouhlaseny body na přidání a oprava chyby v minulém zápise.

V bodě „Zpráva o činnosti a plnění přijatých usnesení“ byli přítomni informováni mimo jiné o projektu navýšení kapacity školy (byla odevzdána DSP a DUR, probíhá stavební řízení, obdrželi jsme příslib doporučení k přesunu financí z roku 2018 do let 2019-20 a dále příslib navýšení financí od ministerstva financí), o Komunitním centru v Bělči, o studii kanalizace v Bělči, o zahájení stavebního řízení na dostavbu kanalizace v Litni v ulicích Krátká a K záložně a dále o rozšíření vodovodu v Bělči a posílení vodních zdrojů v Leči. Zastupitelé souhlasili s uzavřením smlouvy se společ-

ností Aquaconsult na posílení a rekonstrukci vodního zdroje „Liteň“ a nehlasovali o smlouvě se společností Stříbrný potok Reality Developments, s.r.o., protože smlouva je u právních zástupců obce ve stádiu přípravy. Po tomto bodu se zastupitel Homola omluvil a ze zdravotních důvodů opustil zasedání, které i po jeho odchodu bylo usnášeníschopné. Zastupitelé tak mohli odsouhlasit závěrečné rozpočtové opatření, darovací smlouvu s Nadací Agrofert (příspěvek na dopravní automobil pro JSDH), rozpočtové opatření a investování obecních úspor (finanční prostředky obce zůstávající dlouhodobě na neúročných běžných účtech generují kvůli inflaci každý rok ztrátu kupní síly až o několik set tisíc korun a navíc jsou vklady pojištěné pouze do 100.000 euro – zastupitelé proto schválili investování volných finančních prostředků obce do termínovaných vkladů do maximální pojištěné hodnoty u bank, které mají v ČR licenci a zároveň pověřili pana starostu Filipa Kaštánka jednáním o zřízení bankomatu v Litni). Vzhledem ke skutečnosti, že ministerstvo pro místní rozvoj uvolňuje finanční prostředky na opravy obecních budov a ministerstvo životního prostře-

dí na zateplení a opravy střech technologií „zelená střecha“, souhlasili zastupitelé s vypracováním architektonické studie na opravu Společenského domu v Litni. Dále byly schváleny rozpočty a rozpočtové výhledy Základní školy F. J. Řezáče a MŠ Liteň, rozpočet a střednědobý výhled rozpočtu Městysu Liteň a i pokračování projektů „Liteňský voucher pro mládež“ a „Liteňský voucher pro seniory“, ze tří hlavních důvodů: prvním je motivace v Litni žijících nepřihlášených obyvatel k přihlášení k trvalému pobytu (příjem do rozpočtu), druhým je podpora i „liteňských“ mladistvých a seniorů, kteří využívají mimoliteňské aktivity (volnočasové aktivity studentů SŠ, rehabilitace pro seniory v Berouně aj.). Tím třetím je snížení nákladů rodičům a seniorům na liteňské aktivity, které jsou podporovány přímo dotacemi z Městysu Liteň, a přesto vybírají zápisné/kurzovné. Bod týkající se dotace z fondů Středočeského kraje pro rok 2019 byl stažen z programu, protože dotační titul nebyl na rok 2019 vypsán. Naopak podání žádosti o dotaci ministerstva pro místní rozvoj na financování rekonstrukce školního hřiště v Litni bylo schváleno,

Pokračování na straně 5

Hospic knížete Václava nabízí domácí hospicovou péči

Hospic knížete Václava rozšiřuje svou činnost na Berounsku a nabízí komplexní domácí hospicovou péči, která zahrnuje zdravotní, sociální, psychickou a duchovní podporu a pomoc. Péče je určena nevyléčitelně nemocným (zejména onkologicky) v jejich domácím prostředí a zahrnuje i rodinné příslušníky. V oblasti zdravotní nabízí hospic pomoc především péči paliativní, dále poskytuje psychosociální a na vyžádání i duchovní pomoc. V rámci kom-

plexní hospicové péče může nabídnout i odlehčovací služby. Hospic se specializuje zejména na pacienty s Alzheimerovou demencí a s roztroušenou sklerózou. Pacientům zapůjčuje kompenzační pomůcky a veškerou péči poskytuje odborný tým se specializací na paliativní medicínu, léčbu bolesti a onkologii zdarma.

KONTAKTNÍ INFORMACE: telefon: 725 905 295, email: info@hkv-kl.cz; web: www.hkv-kl.cz



KRÁTCE ZE ZASTUPITELSTVA

stejně jako podpis smlouvy o zřízení věcného břemene se společností ČEZ Distribuce a zřízení tříčlenného Osadního výboru Leč. V diskusi se probíralo zveřejňování smluv na internetu (všechny jsou na veřejné nástěnce Trello, na web budou po anonymizaci rovněž dodány), pan starosta se omluvil za chybu v anonymizaci při zveřejnění osobních údajů a přislíbil nápravu. Delší dobu se diskutovalo o omezení vjezdu automobilů těžších než 3,5t do ulic Slunečná, Příčná, Mánesova, Sokolská a Družstevní, což majitelé tamních parcel považují za komplikaci a šikanování při výstavbě nových domů, avšak zastupitelé jsou přesvědčeni vzhledem ke skutečnosti, že v minulosti došlo a nadále dochází k ničení silnic i chodníků, na něž těžké nákladní vozy a kamiony vjíždí, že omezením vjezdu plní vedení Městysu Liteň a zastupitelé zákonnou povinnost chovat se s péčí řádného hospodáře (zákon č. 90/2012 Sb., o obchodních společnostech a družstvech, ustanovení § 159 odst. 1 ObčZ). V diskusi se probírala i černá skládka mezi bytovkami a posečení a sběr listů tamtéž.

Na prvním veřejném zasedání v letošním roce, které se konalo 24. ledna 2019, bylo přítomno všech 9 zvolených zastupitelů, a tak mohl starosta Filip Kaštánek konstatovat usnášeníšopnost, určit zapisovatelku (paní Kateřina Nožínová), nechat zvolit ověřovatele (Homola, Vodička), nechat odsouhlasit přidané body k projednání a rovněž zápis ze zasedání č. 2 (bez připomínek).

V úvodu starosta informoval o aktuálních úkolech, na nichž zastupitelstvo pracuje – zajištění odchytu psů, výměna pracovníka od Úřadu práce (nízká pracovní morálka), včasné odezdání monitorovací zprávy na Čistírnu odpadních vod, hasičské auto i vodárnu, aktualizace Místního akčního plánu (MAP) vzdělávání, ukončení administrace dotací pro JSDH (finance již byly

připsány na náš účet), uhrazení dluhů Ateliéru Svatopluk vůči zdravotní pojišťovně a správě sociálního zabezpečení, pokračování přebírání kontroly nad školním areálem Pode Zděmi (odvoz několika kontejnerů nepořádku, oprava kotelny a veřejného osvětlení aj.), zjišťování možností umístění bankomatu v Litni, výměna kotlů na radnici a v kině, doplnění chybějících radiátorů v obchodě a v kině, oprava nefunkčního nouzového osvětlení v kině (chyběly akumulátory), provedení revize komínů a kotelny v obecních budovách, řešení úpravy jízdních řádů lokálky (nenavazující spoje v Zadní Třebani), výměna nábytku v zasedací místnosti, vymalování kanceláře starosty a výměna koberce, hledání možnosti financování opravy hasičského domku v Bělči, přihlášení auta a vleku pro JSDH. Starosta informoval také o tom, že se městys v uplynulém období zúčastnil tří konferencí (Den malých obcí, Seminář o programech pro poskytování dotací z rozpočtu Středočeského kraje, Financování vodohospodářské infrastruktury) a na další je přihlášen, také musel přítomné informovat rovněž o zamítnutí žádosti o dotaci na defibrilátor.

Po zprávě o činnosti byl všemi hlasy schválen prodej starých automobilů JSDH (Avia, VW Transporter) a podání celkem pěti žádostí o dotaci: na financování oprav místních komunikací, oprav hřbitovní zdi, dále na financování opravy schodiště a parkoviště kulturního domu a na financování opravy střechy radnice a výstavbu výtahu s úpravami vnitřní dispozice. Osmi hlasy byl vybrán zhotovitel stavebního zaměření budovy kulturního domu (nutné pro vypracování studie a projektové dokumentace; původní dokumentace neodpovídá skutečnému stavu a navíc náklady na její digitalizaci jsou srovnatelné s náklady na vypracování nové) a všemi hlasy byla zvolena Kulturní komise, která bude

pracovat v rozšířeném složení Jana Krtková, Monika Klimentová, Jiří Hrách, Karel Tůma, Milan Odstrčil a Vladimír Větrovský se „staronovou“ předsedkyní Hanou Lukešovou. Dvoutřetinovou většinou hlasů byla schválena příkazní smlouva o redaktorské činnosti na pravidelnou aktualizaci obecních internetových stránek, správu profilu na sociálních sítích, přípravu obecního zpravodaje v tištěné podobě i elektronické podobě a na zajištění dalších grafických prací (letáky, plakáty aj.). Rozsahem práce se jedná přibližně o půl úvazek a příkazní smlouva je v současnosti optimální řešení. Všemi hlasy pak byla schválena úprava vodného (od 1. 2. 2019 sazba 31 Kč/m³), stočného (od 1.2.2019 sazba 49 Kč/m³) a platba za navážení odpadních vod na ČOV Liteň (od 1. 2. 2019 sazba 100 Kč/m³). O dalších bodech, týkajících se studie na úpravu Sadů Míru v Leči, řešení odpadních vod v Leči a dalších témat dodaných nově zřízeným Osadním výborem v Leči, se nehlasovalo.

V bodě 21 všichni zastupitelé souhlasili s vyvěšením záměru pronájmu bytových prostor o výměře 133 m² v areálu Pode Zděmi a v následujícím bodě většinou hlasů vybrali zhotovitele dětského hřiště v Bělči (ze 4 oslovených firem obdržel městys dvě cenové nabídky). Všichni zastupitelé pak souhlasili se zrušením pracovních pozic knihovník/knihovnice a uklízeč/uklízečka v kulturním domě a vytvořením pracovní pozice kulturní referent/ka tamtéž, dále se zpracováním pasportu vodovodu Leč a s podáním žádosti o dotaci na úpravu propustku a zpevnění krajnice silnice v Bělči. Po diskusi, ve které byla zmíněna nedostatečná informovanost o akci „Zimní běh zámeckým parkem a Litní“, černá skládka u trafostanice v ul. Jana Bašty a poničené dětské hřiště u pískovny ve Bělči, bylo starostou zasedání ukončeno.

Hana Lukešová, místostarostka

Z NAŠÍ HISTORIE: operní hvězda Jarmila Novotná v Litni

Před 25 lety zemřela nejslavnější obyvatelka Litně, světoznámá operní pěvkyně Jarmila Novotná. O jejím skonu 9. února 1994 psaly světové deníky. "Krásná žena s krásným sopránem," stálo v úvodu nekrologu v britském deníku *The Independent*. Americký *The New York Times* informoval s odkazem na dceru Jarmilu Packard, že diva zemřela doma na Manhattanu přirozenou smrtí ve věku 86 let.

Přestože slavila úspěch v mnoha evropských operních domech a později dobyla newyorskou Metropolitní operu, měla řadu významných obdivovatelů včetně prezidenta Masaryka, Alberta Einsteina nebo dirigenta Artura Toscaniniho, u nás na půl století upadla v zapomnění. Když však v roce 1994 zemřela, liteňský kostelík, kde se za ni sloužila zádušní mše, byl plný. I když se do Litně po vynuceném odchodu v roce 1948 už natrvalo nevrátila, místní na ni nezapomněli.

Do Litně se přestěhovala pražská rodačka v roce 1931 po svatbě s Georgem Daubkem, vnukem Josefa Františka Daubka, který v roce 1850 koupil liteňský velkostatek a zámek. Josef František Daubek byl nejen úspěšným hospodářem, ale také velkým českým vlastencem, který patřil mezi zakladatele Národního divadla. Tam zahájila svou hvězdnou kariéru teprve sedmnáctiletá Jarmila Novotná v roli Mařenky v *Prodané nevěstě* v červnu 1925. Dva roky poté okouzila jako Hilda ve *Verdiho Rigolettovi* prezidenta Masaryka.

Prezident podporoval mladé nadějně umělce a zařídil jí studium v Itálii. Z jejich vzájemné korespondence je patrné, že prezident její kariéru pečlivě sledoval, podporoval ji a ona ho neklamala. V roce 1931 se spolu ocitli na stokorunové bankovce, jejímž autorem byl Max Švabinský. Právě tato bankovka zvítězila v nedávné anketě o nejkrásnější stokorunu od vzniku republiky až po současnost.



Nejkrásnější československá bankovka s Jarmilou Novotnou, která stála Maxi Švabinskému modelem pro Republiku.

Manželé Daubkovi žili s prvorozenou dcerou Jarmilou v Čechovně, odkud Jarmila Novotná vyrážela na svá triumfální turné do celého světa. Ve své knize *My Life in Song* zmiňuje Liteň nejen jako místo, které milovala, ale také v souvislosti s významnými okamžiky v historii Československa. V srpnu 1938 hostili v Litni na přání Jana Masaryka, s nímž Jarmilu Novotnou pojilo velké přátelství, dva členy britské mírové mise vedenou lordem Runcimanem, která se snažila zprostředkovat jednání mezi československou vládou a Henleinovou Sudetoněmeckou stranou. Ta požadovala plnou autonomii německých oblastí a lord Runciman se vrátil do Londýna bez dohody. Jarmila Novotná byla v pokročilém těhotenství a v tísnivé atmosféře před Mnichovskou dohodou se manželé Daubko-



Rozhodnutí přijmout roli ve filmu The Search učinila v Litni.

vi rozhodli, že Jarmila odjede vlakem do Londýna. Tam poté, co se dozvěděla o Mnichovské dohodě a mobilizaci, porodila ráno 1. října syna Jiřího. "Byl malinkatý, ale zdravý. Telegrafovala jsem tu zprávu do Litně a 5. října přijel do Londýna George," vzpomínala ve své knize.

Do Litně se ještě před nacistickou okupací vrátili a Jarmila Novotná se zde připravovala na vysněnou roli Rusalcky, kterou poprvé zpívala 27. ledna 1939 v Národním divadle. V Litni ji zastihl telegram od jejího velkého obdivovatele dirigenta Artura Toscani, který ji zval na vystoupení do New Yorku. Dorazila tam lodí právě v den, kdy Hitler napadl Československo, 15. března 1939. Zámek Liteň byl zabaven nacisty a celá rodina našla útočiště ve Spojených státech. Novotná vystupovala v Metropolitní opěře, koncertovala pro krajany, v roce 1942 nahrála s klavírním doprovodem Jana Masaryka *Písně pro Lidice*.

Po válce se rodina do Litně vrátila, avšak jejich naděje na spokojený život vzaly za své 19. července 1947, kdy je navštívil zničený ministr zahraničí Jan Masaryk vracující se z Moskvy. "Do Moskvy jsem jel jako československý ministr, ale vrátil jsem se jako Stalinův pohůnek," povzdechl si, když musel na nátlak Stalina odmítnout Marshallův plán. S Janem Masarykem se v Litni radila o nabídce režiséra Freda Zinnemanna, který ji chtěl do filmu o české matce hledající po válce a návratu z koncentračního tábora svého syna. Toho hrál devítiletý Ivan Jandl a za svou roli dostal v roce 1949 prvního Oscara pro Československo. „Takový film předejde dalším válkám,“ řekl Masaryk s tím, abych roli české matky přijala. Premiéry filmu 23. března 1948 se ale už nedožil, 10. března byl nalezen mrtev. „Jen pár dní po premiéře filmu *The Search* režim zabavil náš majetek. George měl nařizeno opustit Liteň, kde zůstalo všechno, Národní výbor mu zakázal jít do domu i pro oblečení,“ napsala Jarmila Novotná o konci jejich šťastného života v Litni.

Jarmila Novotná je však v Litni přítomná i nadále. Už osmým rokem má na zámku Liteň díky manželům Leidlovým svůj hudební festival, na kterém vystupují nejen přední hudební osobnosti, ale i mladí umělci. Letos se festival koná 14.–20. září s tradičním závěrečným koncertem v Litni.

Markéta Bernatt-Reszczyńska



Pingpongový turnaj ukázal krásu pinkání

V sobotu 16. února proběhly v liteňské Sokolovně dva pingpongové turnaje.

Dopoledne hrály děti a odpoledne je vystřídali dospělí. V dětské kategorii vyhrál Filip Rankin, který to umí nejen s fotbalovým míčem, ale kamarádí se i s tím o dost menším.

V odpoledních kláních excelovali pánové Kotek a Nolč, kteří nám ukázali, jak hra jménem ping pong může být pestrá a krásná. Děkujeme všem hráčům za jejich předvedené výkony a jejich účast. Doufám, že si Liteň Cup najde v kalendáři své pevné místo i v dalších letech.

Miloslav Kliment, zastupitel, vedoucí FK Liteň

TIP NA VÝLET: Rozhledna Máminka

Když se v polovině února vyjasnila obloha a utišil vítr, nastaly ideální podmínky k návštěvě některé z okolních rozhleden. Den je stále poměrně krátký, a proto padla volba na rozhlednu Máminku na vrcholu Krušné hory.

K hoře, která je dominantou východní části křivoklátských lesů, je možné dojet autobusem z nádraží v Berouně. Můžete si vybrat, zda pochod začnete v Novém Jáchymově, Otročiněvsi nebo v Hudlicích, rodišti Josefa Jugmanna. Zde je kromě rodného domku spisovatele k vidění jedna ze skal typických pro tyto končiny, a tou je Hudlická skála. Jedná se o buližníkový útvar s výškou 485 metrů nad mořem. Buližník je tvrdší než okolní horniny, a tak díky intenzivnějšímu působení eroze na něj, skála ční nad obcí. Pokud se rozhodnete šplhat vzhůru za vlhka, je třeba být opatrný, hrozí uklouznutí. Až se pokocháte výhledem, vyberte si jednu z cest ke Krušné hoře. Nejvhodnější je modrá turistická značka, která stoupá poměrně mírně k rozcestím Na Církví a Pod Hudlickým vrchem. Dále pokračuje po hřebeni a vám

se postupně otevřou výhledy, nejdříve na jihovýchodní stranu, směrem k Litni. Tu díky poloze za krasovými vrchy nespátříte, ale snadno rozpoznáte horní část Haloun. Blíže k vrcholu Krušné hory s nadmořskou výškou 609 metrů se vám otevře pohled na severozápad, do křivoklátských lesů.

Po zdolání posledních pár desítek metrů před vámi na místě bývalého vojenského triangulačního bodu bude stát 33 metrů vysoká konstrukce rozhledny ve tvaru trojbokého jehlanu z impregnované borové kulatiny. Nahoru můžete vystoupat po převážně dubovém schodišti s devadesáti osmi stupni. A zde je důležitá zmínka o větru ze začátku článku. Válec točitého schodiště je totiž zavěšen a na poryvy větru a pohyb návštěvníků reaguje pohyby do stran, což může být pro někoho nepříjemné. Po výstupu na vyhlídkovou podestu budete ale odměněni nádherným výhledem do všech stran. Zejména pohled do hvozdů Křivoklátska, přes kruhový statek v Karlově, ale přehlédnete odtud celé okolí až po Hřeben. Za ten-

NAPSALI JSTE NÁM

Proč se liší výsledek měření vodoměrů v bytech a fakturačních vodoměrů?

Rozdíly mezi tzv. hlavním fakturačním vodoměrem a měřidly v domácnostech je velmi častá situace nejen ve vodovodní síti Liteň. Hlavním důvodem je to, že vodoměry v bytech pracují s jinou chybou měření, obvykle 8 – 12 procent, zatímco hlavní fakturační vodoměry jsou přesnější. Vliv na rozdíl mají také tlakové poměry ve vodovodní síti, a to jak dynamické kolísání tlaku vlivem odběrů vody, tak hydrostatický tlak daný tlakovými poměry ve vodovodní síti.

Hlavní vodoměr na vstupu do objektu je stanoveným měřidlem a je rozhodující. Měřidla v bytech jsou poměrová pro stanovení spotřeb v domácnostech. Rozvody v domech mají i poměrně dlouhé trasy bez měření, případně i do různých tzv. společných prostor. Zahrady, umývárny, kotelny atd.

A na závěr trocha teorie. Běžně jsou používány vodoměry v bytech, kde nepřesnosti vznikají, jednak v důsledku povolené tolerance měřidla Q3 a Q2 (qp a qt), $\pm 4\%$ a Q1 (qmin) $\pm 10\%$, jak uvádím výše, a dále nepřesností měřených hodnot ve spodním měřícím rozsahu od minimálního průtoku Q1 (qmin) až po nulový průtok vodoměru, kdy odběr nedosahuje průtoku zajišťujícího správnost měření s tím, že množství vody indikované vodoměrem je v těchto průtocích menší než množství vody skutečně protečené.



Rozhledna Máminka. FOTO Jan Čech

to výhled děkujeme investorům, obci Hudlice a Evropské unii, na stavbě se podíleli i čtyři architekti a statik, jejichž jména najdete na rozhledně.

Jan Čech, zastupitel

VOLNÁ MÍSTA

Městys Liteň hledá kandidáty na pozici KULTURNÍ REFERENT/KA

Náplň práce: vedení knihovny, zavedení knihovního systému Tritius; výběr a nákup nových knih, spolupráce na vyhledávání a podávání žádostí o dotace na nákup nových knih; organizování čtení pro nejmenší čtenáře, autorových čtení, setkávání s osobnostmi (cestovatelé, vědci, sportovci, dobrodruzi, umělci apod.), přednášek; zavedení půjčování e-knih a audio knih přes internet; spolupodílení na vzniku webové stránky knihovny; inventury; divadelní produkce, navázání spolupráce s divadelními a tanečními soubory, podpora ochotnických spolků, kinoprodukce; psaní žádostí o granty.

Očekáváme: časovou flexibilitu, samostatnost, vysoké pracovní nasazení, organizační schopnosti a spolehlivost; kreativní myšlení, odvahu přicházet s novými nápady; uživatelskou znalost práce na PC, Word, Excel, Outlook; řidičské oprávnění skupiny B.

Nabízíme: pohyblivou (klouzavou) pracovní dobu; stravenky; 5 týdnů dovolené; zdravotní volno (sick days); přátelský kolektiv; motivační ohodnocení.

Nástup od 1. 4. 2019.

Zájemce prosíme o zaslání životopisu, koncepce a dramaturgického plánu do 15. 3. na e-mail starosta@mestysliten.cz.

Hospic knížete Václava, o.p.s. přijme pro teritoriální rozšiřování své činnosti na Berounsko zejména:

- Zdravotní sestru domácí hospicové péče
- Zdravotnickou asistentku – pečovatelku
- Sociálního pracovníka (nejlépe plný pracovní úvazek)

Uvedené profese nabízíme na plný nebo částečný pracovní úvazek, či na dohodu o provedení práce (vhodné k jinému pracovnímu poměru nebo pro ženy na MD). Nabízíme smysluplnou a společensky vysoce hodnotnou práci. Platové ohodnocení odpovídající vysokému standardu v oblasti Prahy. Výhodou je jakákoliv zkušenost s péčí o nevyлéčitelně nemocného a umírajícího. Bližší informace na <http://www.hospicknizetevaclava.cz/prace-v-hospici/hledame-spolupracovniky>

V případě zájmu zasílejte nabídky spolu s předpoklady pro velmi náročnou práci v hospici a se C.V. na: hr@hkv-kl.cz

Budeme rádi, stanete-li se členem našeho týmu. Budete vítáni!

Zámek Liteň koprodukuje film o Jiřím Suchém



Nezisková organizace Zámek Liteň, z.s. se stala koproducentem nového dokumentu o významné umělecké osobnosti, Jiřím Suchém.

Celovečerní film s pracovním názvem *Legenda Suchý* vzniká v režii dokumentaristky Olgy Sommerové, role kameramanky se ujala Olga Špátová. Natáčení již skončilo a nyní na řadu přichází střížna a postprodukce. K tomu, aby se snímek dostal na podzim k divákům v té nejlepší kvalitě, potřebují tvůrci již jen finance. Proto spustili sbírku na crowdfundingovém serveru Hithit, kterou můžete podpořit na www.hithit.cz/dokumentjirisuchy. Pro podporovatele je připravená řada atraktivních odměn, například filmový plakát, limitované DVD s podpisem Jiřího Suchého nebo vstupenky na předpremiéru či premiéru, projekce s tvůrci filmu.

Pozvánka na pochod Turbanské Černošice

Zveme všechny přátele chůze všech věkových kategorií na 8. ročník pochodu Turbanské Černošice v sobotu 16. března, jehož 50 km trasa vede i Litní. Start je na nádraží Mokropsy, kde je v místním hostinci i cíl a kde můžete posedět při tónech živé kapely od 11.30 do 20.00 hodin. **Marta Kravčíková**, KČT – oddíl Turistická banda, kravcikm@centrum.cz, tel. 739147514. Informace o kratších trasách najdete na obecním webu.

FOTBALOVÝ KLUB LITEŇ, SPOLEK
VÁS SRDEČNĚ ZVE NA

— PLES —

SPORTOVců I NESPORTOVců

V SOBOTU 23. 3. 2019
OD 20:00 HOD.
RESTAURACE VE STÍNU LÍPY
MĚŇANSKÁ 43, LITEŇ

HRAJE DJ MORAVEC
BOHATÁ TOMBOLA
VSTUPNÉ 100 Kč

★ ★ ★ ★ ★ ★ ★ ★