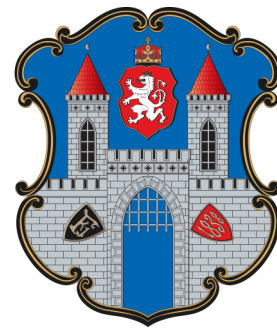


LITEŇSKÉ ZRCADLO



PRAVIDELNÉ NOVINKY PRO OBČANY LITNĚ

KVĚTEN 2019

Proč není místo v liteňské mateřské školce?

Obyvatelé Litně se na nás obracují s dotazy, kdy se začne řešit a hlavně, kdy se úspěšně vyřeší naprosto nedostatečná kapacita Mateřské školy Litenč. K zápisu se letos přihlásilo 35 dětí a MŠ jich mohla přijmout pouze 13, což je jen 37 %, vloni to bylo 43 %. Situace se stále zhoršuje. Ano, chápeme rozhořčení rodičů nad tím, že nemohou dát své děti do mateřské školky přímo v našem městysi. Níže nabízím vysvětlení, proč jsme se dostali do této nepříznivé situace.

Městys Litenč řeší zvýšení kapacity mateřské školky (MŠ) intenzivně již několik let. Překážkou ve vyřešení je vlastnictví, respektive nevlastnictví parcely, na níž naše školka stojí. Parcela patří společnosti Stříbrný potok Reality Developments, respektive manželům Durasovým (pan Duras je mj. vlastníkem společnosti JOHNNY SERVICE). Durasovi koupili před lety liteňské panství od restituentů, potomků bývalého majitele pana Daubka. Aktéři tehdejších jednání si vzpomínají, že se pan Daubek se měl vyjádřit tak, že si přeje, aby pozemek s MŠ připadl městysi. Před výstavbou kanalizace v Litni uzavřel v roce 2011 městys Litenč

se společností Stříbrný potok manželů Durasových dohodu o spolupráci.

Obě strany se tehdy dohodly, že budou vzájemně spolupracovat na rozvoji městyse. Převod parcely MŠ však zůstal bohužel jen v ústní rovině. O 4 roky později, v roce 2015 veřejně přečetl při zahájení nového školního roku tehdejší starosta Miroslav Horák dopis od pana Durase, v němž stálo, že pan Duras již „převádí“ parcelu na městys. Když jsem já v lednu 2018 převzal starostování v Litni, začal jsem se věci okamžitě zabývat jako čtvrtý starosta v pořadí.

Pokračování na straně 3

Slovo starosty

Milí sousedé, přátelé,

před volbami v roce 2018 jsme slibovali investice do vodohospodářské infrastruktury a rozvoje vodovodů a kanalizací. Už nyní na jaře 2019 můžeme s hrdostí oznámit, že své sliby plníme. Rekonstrukce naší vodárny je v plném proudu a stavba běží podle plánu. Posílení zdrojů vody a výměna technologie má být hotová na konci června. A pokračujeme dále. Zastupitelé na svém posledním zasedání projednali a schválili další investice do našich vodovodů a kanalizací.

V roce 2018 jsme si nechali zpracovat studii možných řešení odkanalizování Bělče a letos jsme udělali dotazníkové šetření, v němž jsme zjišťovali, kolik domácností by se k plánované kanalizaci připojilo. Šetření se zúčastnilo 38 respondentů, 38 unikátních čísel popisných, a vyplynulo z něj, že se ke kanalizaci v místní části Bělč vyjádřily domácnosti s celkem 101 osobou, t.j. 67 % obyvatel. Odpověď ano uvedlo 78 % respondentů, 12 % s připojením nepočítá a 10 % není rozhodnuto.

Dále jsme obdrželi za poslední suchý rok celkem 27 nových žádostí o připojení k vodovodu v rámci městyse. Téměř polovina žádostí je z m.č. Bělč, kde chybí vodovodní řad ve třech hlavních směrech. To představuje 13 přípojek. Důvodem pro podání žádosti o připojení k obecnímu vodovodu je nejčastěji vysychající studna a zhoršená kvalita vody (voda není pitná pro vysoký obsah koliformních bakterií či nevhodné chemické složení, často fekální bakterie). Proto jsme předložili návrh na zpracování projektové dokumentace na rozšíření vodovodu.

A jako třetí v pořadí, nikoli však méně důležité, je propojení vodárenských soustav Bělč-Vlence-Litenč s vodárenskou soustavou Leč. Po mnoha konzultacích s odborníky se jak oslovení projektanti, tak technický správce našeho vodovodu kloní k propojení obou vodárenských soustav, aby se zmenšila zranitelnost soustavy v době sucha.

Pokračování na straně 2

I v Litni se vzpomínalo na oběti holocaustu



Komentovaná prohlídka liteňského židovského hřbitova s PhDr. Vladimírem Zumalem pro veřejnost byla 3. května součástí Dne vzpomínání na oběti holocaustu v Litni. Více v článku na straně 4 a 5. FOTO Karel Tůma

Slovo starosty

Pokračování ze strany 1

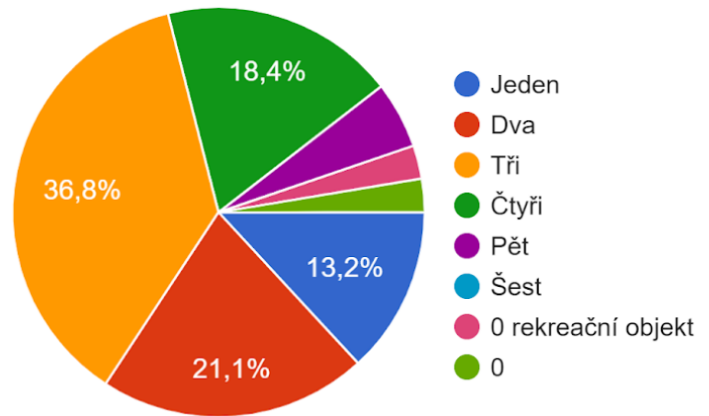
Z plánování vedení kanalizace z Bělče do liteňské ČOV vyplynula jako optimální trasa komunikací III. třídy z Bělče na Vlence. Původně navrhovaná přímá trasa podél potoka byla opuštěna z několika důvodů: komplikované vlastnické vztahy u několika pozemků, nutnost vystavět přečerpávací stanici na cestě, nedostupnost technické obsluhy, komplikovaná stavba v břehu potoka, výstavba předávací šachty pro ČOV.

Řešení s vedením v komunikaci III. třídy poskytne jako bonus možnost napojení m.č. Vlence na kanalizaci vedoucí z Bělče. Jako místo napojení bude sloužit přečerpávací stanice u Staré školy a odtud již existujícím vedením do ČOV Liteň.

Projektovou dokumentaci s rozpočty chceme mít hotovou na konci října 2019, abychom mohli požádat do konce ledna 2020 o dotace a získat tak financování pro tyto investiční akce. O přípravách vás budeme i nadále informovat. Vás bude čekat na přelomu srpna a září návštěva projektantů, kteří s vámi naplánují místo, kde chcete mít přípojku.

V této souvislosti budeme rádi, když nám pošlete nebo zatelefonujete (724 180 395) své telefonní číslo a e-mailovou adresu na e-mail: starosta@mestysliten.cz. Děkujeme. S přáním hezkých dní

Filip Kaštánek, starosta



Počet osob v domácnostech podle dotazníkového šetření.

Výzva k šetření pitnou vodou

Společnost Aquaconsult vyzývá všechny odběratele k omezení užívání pitné vody na účely, které nesouvisí s provozem domácností, až do 30. září 2019.

Jedná se zejména o nepoužívání pitné vody z veřejného vodovodu pro účely **napouštění a dopouštění bazénů, zalévání zeleně a mytí automobilů.**

V případě dotazů kontaktujte společnost Aquaconsult na emailu recepce@aquacconsult.cz nebo na 251 642 213.

Levá kapsa, pravá kapsa

Dnes bych se rád s vámi zamyslel nad tím, jak se v principu dívát na „obecní peníze“. Když už se jim takto říká, ale je to vlastně dost nepřesné.

Naše obec sice malinko podniká, například těží a prodává občanům pitnou vodu, ale 95 % peněz, které městy vydává, nejdou z jeho výdělečné činnosti. Jsou to peníze z daní. Z našich daní. Z daní nás všech. Takže když vydáváme jako obec peníze, je to jako kdybychom se byli všichni dohodli, dali část našich příjmů na společnou hromádku a vydávali je za věci, které budeme – zase všichni, pokud možno – využívat. Je to jako ve známém rčení o levé a pravé kapse – je jedno, z které kapsy to zaplatím, jsou to pořád moje peníze. Právě proto je podle nás důležité, aby byly všechny výdaje naprosto transparentní, aby se každý mohl kdykoliv přesvědčit, že se s jeho podílem na společné hromádce nijak nečachruje, že se někdo nezvýhodňuje.

Tento pohled na „obecní peníze“ se začal opravdu citelně prosazovat s příchodem starosty Kaštánka. Protože součástí jeho práce je být hlavní vyjednávatel smluv se soukromými firmami a soukromými osobami, je už nyní cítit, že smlouvy jsou pro městy Liteň stále vý-

hodnější a výhodnější. Ohromná motivace ušetřit pokud možno každou korunu, kterou soukromé osoby přirozeně mají, naráží nyní na to, že to starosta vidí úplně stejně, jen z druhé strany.

Nebudu vás nudit detaily z bitev o každou korunu u příspěvků pro organizace a spolky (které dříve neprobíhaly, protože se vše odhlasovalo bez dlouhých diskuzí), ale jeden příklad našeho pohledu na finance bych vám přeci jen chtěl přiblížit. Na dubnovém zasedání zastupitelstva měla být odsouhlasena smlouva s firmou Naše základní škola z.s., která si pronajímá část budovy v bývalém učilišti. Po férovém vyjednávání dosáhli starosta Kaštánek a zástupkyně společnosti paní Kotková, shody, že za investice do topení a rozvodů v hodnotě cca 300 000 Kč, odpustí obec škole čtyři nájmy á 7 667 Kč v celkové hodnotě 30 668 Kč. Obě strany byly spokojené, smlouva byla pro obě strany výhodná. Paní jednatelka přišla na zasedání zastupitelstva, aby zodpověděla případné otázky zastupitelů. S čím nikdo nepočítal, bylo faux pas, když jeden z liteňských socialistických zastupitelů začal prosazovat názor, že by obec měla škole odpustit více nájmu, protože její investice do obecní budovy jsou vysoké. Chtěl



Finančně výhodnější mobilní záchod.

tedy ve smlouvě zhoršit podmínky pro obec, kterou zastupuje! Samozřejmě, že zůstal se svým názorem osamocen, ale podle mě to krásně ilustruje, jak lehké je pro některé lidi, považovat „obecní peníze“ za něco, co nikomu scházet nebude.

**Jiří Vodička, zastupitel,
předseda finančního výboru**

Proč není místo v liteňské mateřské školce?

Pokračování ze strany 1

Pana Durase jsem navštívil a opakovaně urgoval dodání jím akceptovatelných návrhů na řešení situace. Návrhy byly městysi zaslány až po několika měsících, v září 2018, a následně byl městys požádán společností Stříbrný potok Reality Developments o souhlasná stanoviska ke své developerské činnosti v lokalitě pod liteňským nádražím.

Pochopili jsme to jako příležitost k vyjednávání a opětovnému vznesení našich oprávněných požadavků na převod parcely MŠ. **Nejsme totiž schopni získat finance na rekonstrukci, která by vedla ke zvýšení kapacity míst ve školce, pokud nejsme vlastníky pozemku, na kterém její budova stojí.** V listopadu 2018 jsme zaslali panu Durasovi návrh smlouvy a podmínky, za nichž od Stříbrného potoka převezmeme vodohospodářskou infrastrukturu pro nové domy v lokalitě pod nádražím, a začneme ji provozovat. Jinými slovy - za jakých podmínek zatížíme městys dalšími povinnostmi a finančními náklady. Naším hlavním požadavkem je převod parcely MŠ do vlastnictví městyse. Společnost se k našemu návrhu smlouvy dodnes, tedy za více než půl roku, nevyjádřila. Místo toho byl advokátem společnosti zaslán městysu, a jmenovitě i všem zastupitelům, dopis, ve kterém se představitelé společnosti domáhají převzetí provozování vodohospodářské infrastruktury v lokalitě pod nádražím městysem Liteň bez toho, aby společnost musela převést pozemek MŠ. Proti postupu a nepravdivým tvrzením advokáta společnosti Stříbrný potok Reality Developments jsme se dopisem ohradili a navrhli čtyři různé termíny ke společnému jednání. Poté, co uplynuly všechny námi navržené termíny, obdržel městys dopis, v němž nám společnost ústy svého advokáta sděluje, že "se uskutečnění jednání v této věci jeví jako časově a věcně předčasné a neefektivní". O vstřícnosti a konstruktivním přístupu představitelů společnosti k hledání oboustranně výhodného řešení musíme na základě tohoto vyjádření z konce dubna 2019 bohužel pochybovat (s ohledem na skutečnost, že zastupitelé projednali návrh dohody již v listopadu 2018 a bez odkladu ho zaslali protistraně). Domníváme se totiž, že k dosažení jakékoli dohody je osobní jednání tou nejefektivnější cestou.

Při osobní schůzce na podzim 2018 jsme panu Durasovi opakovaně zdůrazňovali, že na základě jeho podni-



Developer slibuje mateřskou školku v místě, její rozšíření však blokuje.

katelských aktivit (obchodních zájmů) a v důsledku jeho podnikání (obchodování) se do Litně v blízké době nastěhuje cca 160 nových obyvatel a 80 z nich mohou být děti. Upozornili jsme ho, že by bylo přinejmenším korektní, aby městysu umožnil žádat o dotace a navýšit tak kapacitu školky, zvláště vzhledem k tomu, že "MŠ v místě" slibuje svým klientům na webu, na němž nabízí pozemky v Litni k prodeji, viz <http://pozemkyjavorova.cz>. A také, že by bylo slušné, aby dodržel alespoň část z toho, co od roku 2007 slibuje.

Je nám to opravdu moc líto a plně si uvědomujeme, jaké potíže současná situace způsobuje nejen občanům Litně, ale i občanům "spádových" obcí. Nechtěli jsme situaci zbytečně vyhrcovat, a tak jsme dlouho přemýšleli, zda problematika jednání s výše uvedenými společnostmi takto a relativně podrobně medializovat. Nicméně nyní reálně hrozí, že se do školky nedostanou nejen děti nových obyvatel, ale ani děti rodičů, bydlících v Litni roky, ne-li od narození. **A protože se množí dotazy směřované na městys a graduje nespokojenost občanů, jejichž děti do školky nemohou být přijaté, rozhodli jsme se věc zveřejnit, a o celé situaci informovat.** Vzhledem k tomu, že prostě nejde ovlivnit to, které dítě přijmeme, a které ne, může hypoteticky nastat situace, kdy do školky budou přijaty děti nově přistěhovaných občanů a ty, které zde žijí od svého narození, prostě přijdou zkrátka. Proto nyní reálně a legálně bráníme tomu, aby se v Litni stavělo. Jsme připraveni vyzvat k bojkotu služeb společností Stříbrný potok, Johnny Servis či Velkostatek Tetín. Městys Liteň začal tím, že pro volby do Evropského parla-

mentu objednal mobilní WC od společnosti Toi Toi. Navíc jsme si u konkurenční společnosti vyjednali příznivější podmínky a nižší ceny, než nám byli představitelé společnosti Johnny Servis ochotni poskytnout.

Na závěr je třeba zdůraznit, že jen díky změnám v územním plánu, které před lety odsouhlasilo liteňské zastupitelstvo (a díky kterým, se ze zemědělské půdy staly stavební parcely), došlo k velmi lukrativnímu a výraznému zhodnocení majetku společnosti. **A to je důvod, proč si myslíme, že by představitelé společnosti měli bez váhání převést parcelu MŠ městysi, potažmo mateřské školce.** Považujeme to za přiměřenou oběť, s níž se od počátku počítalo, neboť tento požadavek byl vznesen už v roce 2007 a pan Duras jej nikdy nezpochybňoval. Účastníci tehdejších jednání zastupitelstva odkazují na slib představitelů společnosti, že darují městysi 5 milionů korun právě na rozvoj infrastruktury, tedy na stavbu školy a školky. Ani tento slib nebyl bohužel dodržen.

Budu-li upřímný, obávám se, že v dohledné době tří let se zlepšením počítat nemůžeme. I kdybychom se zítra se zastupci společnosti dohodli, tak započítáme-li přípravu projektové dokumentace pro stavební povolení, podání žádosti o dotace a financování, stavební řízení, přípravu prováděcí projektové dokumentace, výběrové řízení a konečně realizaci, tak dříve to zřejmě nejsme ani při nejlepší vůli schopni stihnout. **Budeme rádi, když nás podpoříte v našem úsilí o převod pozemku pod budovou MŠ do vlastnictví městyse.** Slibujeme, že k tomuto úkolu přistoupíme stejně zodpovědně jako k rozšíření školy.

Filip Kaštánek, starosta

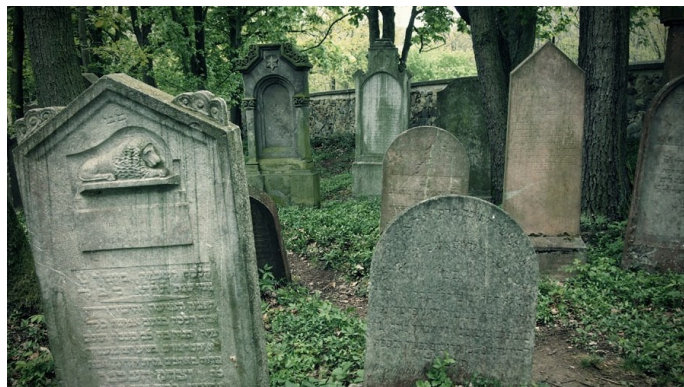
I v Litni se vzpomínalo na oběti holocaustu

Holocaust, hebrejsky šoa, patří k nejhrušnějším událostem v lidských dějinách. K Jom ha-šoa – Dni vzpomínky na oběti holocaustu a s ním spojeným veřejným čtením jmen obětí organizované každoročně Institutem terezínské iniciativy, jsme se v Litni poprvé přidali v roce 2016.

V letošním roce proběhlo čtení jmen obětí holocaustu 2. května ve 21 městech celé České republiky. V Litni jsme si tento pietní den prožili o den později. Naší škole se podařilo zorganizovat divadelní představení pro okolní školy i veřejnost, inscenaci Přes Hranice herečky Michaely Váňové, která se přímo vztahovala k holocaustu, a obec Liteň podpořila druhou část programu dne, komentovanou prohlídkou židovského hřbitova na téma O smrti a pohřbívání v židovské kultuře, kde nás opět provázel PhDr. Vladimír Czumalo, CSc.

Přednášky se účastnila ZŠ F. J. Řezáče v Litni, Škola domácího vzdělávání Stáj Bílý kámen a široká veřejnost. Na liteňském židovském hřbitově jsme se dozvěděli o obřadech pohřbívání, o formách truchlení, tradiční ikonografii a mnoho dalších informací, pro mnohé z nás nových a zajímavých. Na příklad o podrobně propracovaném systému rituálů spojených s pohřebním obřadem a truchlením v judaismu.

Židovský způsob pohřbívání a truchlení nabízí inspiraci, jak se vyrovnat s umíráním a smrtí tím, jak klade důraz na život a na to, jak se navrátit pomocí určitých úkonů úspěšně do života již bez našich blízkých. Téma smrti nás může navést na důležité otázky týkající se života, neboť to, jak žijeme, přímo ovlivňuje náš přístup ke smrti a umírání. Židovství není náboženstvím smrti, a tudíž smrt není jeho ústředním tématem. Hlavní důraz židovství leží na životě. Život má neko-



nečnou, nevyčíslitelnou cenu. Nejdůležitější je život zde na zemi, proto se judaismus nepotřebuje ve větší míře vyrovnávat s problémem odměny a trestu, ani peklem a rájem. Život je v judaismu hodnocen nad vším ostatním. Jelikož podle Talmudu pocházejí všichni lidé z jedné osoby, přirovnává se záchrana jednoho života k záchraně celého světa, a zničení jednoho života k zahubení celého světa.

Toto pojetí života a úcty k životu pak následně ovlivňuje veškeré pohřební konání. Na rozdíl od křesťanského učení nebude vzkříšeno tělo, ale pouze duše. Duše byla vdechnuta člověku od Boha při narození a po smrti se k Bohu zase vrací. Tělo je z hlíny země, po smrti se vrací do této země zpět, stává se z něj opět prach. Tělo je považováno za Boží stvoření a sídlo duše, a je s ním tedy proto zacházeno s největším respektem.

Pokračování na straně 5

KRÁTCE ZE ZASTUPITELSTVA

Ve čtvrtek, 16. května 2019, se uskutecnilo v pořadí již šesté veřejné zasedání. Po určení zapisovatelky a zvolení ověřovatelů, byly všemi hlasy odsouhlaseny body k přidání do programu a zápis z minulého zasedání.

V úvodní zprávě o činnosti starosta Filip Kaštánek ve zkratce informoval o dalších krocích, které byly podniknuty v aktuálně řešených záležitostech – nový školní areál (jednání s ČEZ o posílení přívodu, podání žádosti o spolufinancování na KÚ, schůzky s projektanty ohledně zpřesnění zadání, jednání o přepojení vedení plynu, požádání lékařů o vyjádření k rekonstrukci a doplnění požadavků na vybavení jejich ordinací, upravení smlouvy pro zadávací dokumentaci pro výběrové řízení, schůzka s topenáři), oprava silnic III. třídy a přilehlých chodníků (zpracování studie Nádražní ulice a dvě varianty řešení křižovatky u benzínové pumpy – křižovatka a kruhový objezd), rekonstrukce vodárny Vlence (dva kontrolní dny, stavba běží dle harmonogramu, proběhla renovace jímacích zářezů a studní z 19. století, objekt vodárny byl vyklizen a vyčištěn, probíhá renovace kolektorů a příprava na nové vystrojení vodárny), kanalizace Běleč

(rezervace termínů u projektantů na 09/2019), odpady (hledá se pozemek pro sběrný dvůr, byla zahájena příprava pro podání žádosti o dotaci na pořízení nádob na TO a úpravu sběrných míst).

Přítomní byli seznámeni s tím, že se pracuje na monitorovací zprávě MŽV-ČOV, byla podána závěrečná zpráva k dotaci na dopravní automobil pro JSDH na ministerstvo vnitra, pokračuje se v soudním vymáhání účetnictví a další dokumentace Ateliery SVATOPLUK, o.p.s. (bývalý ředitel Havelka se odvolal), ministerstvo kultury zamítlo naši žádost o prohlášení hasičského domku v Bělči památkou, byly aktualizovány podmínky a požadavky na údržbu naší krajiny u ORP Beroun (probíhá vyjednávání ke KPÚ), prověřují se okolnosti zápisu vlastnictví vodárny do katastru nemovitostí, byla zpracována ideová zadání pro opravu Společenského domu, pro místní část Leč byl objednan a dodán nový komin (lečtší si ho postavili svépomocí), Městys Liteň (ML) se zúčastnil setkání starostů s vedením CHKO (z naší strany diskutováno obnovení bývalé zelené turistické značky mezi Bělčí a Karlštejnem), dále byl městys přizván ke kontrole, kterou prováděl stavební úřad na

stavbě na pozemcích bývalého bělečského mlýna (stavba zahájena bez stavebního povolení), zákaznický servis v oblasti vodného a stočného byl předán společnosti AQUACONSULT, spol. s r.o. (bez navýšení paušálního poplatku, který ML platí společnosti za technickou pomoc), podařilo se vymoci cca 20 tis. Kč z celkové pohledávky cca 200 tis. Kč u Ateliery SVATOPLUK, o.p.s., ML se připojil k projektu „Sázíme stromy“, byly připraveny podklady pro další etapu oprav místních komunikací, na pozici kulturního referenta nastoupili tři noví zaměstnanci (každý na 1/3 úvazku – dva se dělí o práci v knihovně, třetí přijal úlohu dramaturga pro kinosál) a ML absolvoval kontrolu OSSZ a audit KÚ Středočeského kraje, přičemž obě kontroly byly bez závad. Následně se přistoupilo k jednotlivým bodům programu. Všemi hlasy byl odhlasován výběr dodavatele na opravu dalších místních komunikací (Na Cvičírňě, vjezd do Chrástecké, Družstevní, v případě získání dotace pak i ulice Jana Bašty; bylo poptáno 9 firem, zastupitelé vybírali ze 6 předložených nabídek),

Pokračování na straně 5

Pokračování ze strany 4

Tělo musí být pohřbeno v zemi. Rakve nejsou požadovány, pokud jsou však použity, musí v sobě mít vyvrtány díry, aby tělo přišlo do kontaktu s půdou. Rakev je zhotovena z bílých neohoblovaných prken. Tělo se pohřbívá v dřevěné rakvi, aby se přirozeně navrátilo do země. Do rakve se zemřelému nepřidávají žádné šperky či cennosti, je pohřben ve lněném rubáši. V moderním Izraeli je však zvykem nepohřbívat do rakve, tělo je pouze položeno na máry a do hrobu je uloženo zabalené do sukna. Je tedy oblečeno do bílého rubáše, tachrichim, který je záměrně ponecháván jednoduchý, aby se zabránilo rozlišováním mezi bohatými a chudými. Rubáš je vyroben z tenké lněné (levné) látky. Muži jsou pohřbíváni se svými modlitebním šálem, talitem, kterému je ustříhnuta rohová třáseň na znamení nefunkčnosti talitu a ukončení jeho používání.

Dozvěděli jsme se z přednášky také to, že pro označení hřbitova v židovské kultuře se používá názvů velice poetických až symbolických, jako je dům žijících, zahrada života nebo dobré místo. Pro velký úspěch komentované prohlídky liteňského židovského hřbitova s přednáškou PhDr. Vladimíra Czumalo, CSc., budeme usilovat o její opakování, o konání akce budeme s předstihem informovat. Umírání a smrt jsou zásadní témata i pro dnešního člověka, nezávisle na jeho příslušnosti ke kultuře či náboženství. Vyrovnávání se smrtí či ztrátou blízkého a zármutek je součástí lidského života, proto bychom otázky smrti neměli opomíjet. Ráda bych na závěr ocitovala rabína Ronalda Hoffberga: „Neexistuje žádná doba či okamžik umírání, neboť člověk umírá vlastně od narození.“

Hana Jůzlová, Karel Tůma

Připomínka holocaustu v Kulturáku



Další akci připomínající oběti holocaustu hostil 3. května liteňský Kulturák, a to představení inspirované záchranou židovských dětí Nicholasem Wintonem před začátkem druhé světové války.

Inscenaci Přes hranice, mapující příběh holčičky z české židovské rodiny, které zachránil život odjezd do Anglie, zhlédlo 105 dětí z liteňské ZŠ, Naší školy, třebašského Hlásku a domácího vzdělávání Evy Nolčové při Stáji Bílý kámen. Velké poděkování patří Městysu Liteň za bezplatné propůjčení sálu kina, kde se odehrála dvě představení v intimní atmosféře, kdy děti seděly přímo na jevišti a pozorně sledovaly talentovanou herečku Michaelu Váňovou, která hraje všechny postavy a navíc zpívá a stepuje.

Klára Jíchová, Naše škola

KRÁTCE ZE ZASTUPITELSTVA

výběr dodavatele projektové dokumentace na kanalizaci v Bělči, vodovod v Bělči a vodovod v Leči (projektanti i technický správce vodovodu se kloní k propojení obou vodárenských soustav z důvodu obecně menší zranitelnosti soustavy v suchých letech; byl rezervován termín u projektanta, který zpracovával rekonstrukci vodárny a v novém kole poptávek byl jediný, kdo měl časovou kapacitu), objednávka služeb spojených s administrací žádostí o dotace na opravy místních komunikací, směrnice o používání razítek, výběr dodavatele na opravu instalace kotelný ve Společenském domě a opravu sociálního zařízení v dílně (při výměně kotlů provedené koncem roku byly zjištěny další závady na instalaci kotelný – oprava se naplánovala po konci topné sezóny; oprava WC a umývárny, aby měli zaměstnanci TS důstojné prostředí a odpovídající podmínky pro práci (teplá voda na umytí rukou, plně funkční WC apod.). Rovněž všemi hlasy byl schválen pronájem nebytového prostoru v areálu Pode Zděmi (o výměře 96 m²) a dotace z rozpočtu ML na akci ZUŠ OPEN, která se uskuteční 1. června v zámku Liteň

(příspěvek na ozvučení, kulturní událost oslavující umění po celé ČR, vstup pro veřejnost zdarma).

V následné diskusi bylo připomenuto požadované dodání dalšího kontejneru do Bělče (věc je v řešení, navíc se bude žádat o dotaci MŽP) a dále byla probírána možnost financování kompostérů pro domácnosti (starosta preferuje cestu apelování na občany na využití vlastních zahrad; kompostéry lze případně řešit dotačním financováním z MŽP), pokrytí kanalizací v Bělči (mělo by být plošné), nevyužívání možnosti odvozu odpadních vod od místních obyvatel na čistírnu Liteň (limity na návoz nejsou plně využívány, připravuje se opatření ke zlepšení situace), zarostlá cesta od areálu společnosti JOHNNY SERVIS s.r.o. do Bělče (bude zajištěn prořez), suché větve u vchodu do MŠ Liteň (posudek na zdravotní stav stromu ML již obdržel, zdravotní řez je objednan), vypouštění odpadních vod v lokalitě Stará škola (řeší se, připravuje se správní řízení s viníky), petice doručená ML se stížností na činnost společnosti JOHNNY SERVIS s.r.o. – neúnosná hluková zátěž v oblasti bytovek v pozdních nočních a časných

ranních hodinách, vč. víkendů a svátků, nebezpečné parkování, exhalace od stojících nákladních vozidel, obrovský provoz – až 80 vozidel jedoucích do/z areálu denně!, mytí toalet v lokalitě bývalých uhelných skladů – i přes tvrzení společnosti, že k mytí v této lokalitě nedochází, (bude řešeno s hygienickou stanicí a prostřednictvím správního práva), nedostatečná kapacita mateřské školky v Litni, kterou ML aktivně řeší, v plánu je navýšení kapacity obdobným způsobem jako se nyní pracuje na zkapacitnění školy, nutno dořešit nejprve vlastnické vztahy – budova MŠ je ve vlastnictví obce, pozemek patří společnosti Stříbrný potok Reality Developments, s.r.o. – její jednatel opakovaně i veřejně přislíbil převod na ML a dosud tak bohužel není učiněno, řeší se cca již 12 let.

Po diskusi bylo veřejné zasedání ukončeno panem starostou ve 21:05 za nepřilíhající povzbuzujícího stavu 0:2 hokejového utkání Česko vs. Lotyšsko. Zastupitelé se poté přesunuli do hospody, kde zápas dokoukali a nakonec se radovali z vítězství našich hokejistů.

Hana Lukešová, místostarostka

Z NAŠÍ HISTORIE: Protinacistický odboj na Berounsku

V dalším díle našeho seriálu o druhé světové válce, se ohlédneme za aktivitami protifašistického odboje v našem okolí, protože Liteň, Běleč a Leč nepatřily mezi centra odbojových aktivit. Na Berounsku se však pohybovala řada odbojových skupin díky jeho výhodné strategické poloze.

Lesnatý a kopcovitý terén brdských lesů přilákal i řadu zahraničních partyzánů. Svou roli hrála i vzdálenost od Prahy, odkud na Berounsko a Podbrdsko přicházela řada pronásledovaných vlastenců. Již krátce po obsazení Berouna v březnu 1939, se ujal budování Obrana národa na Berounsku Josef Maxa na popud Františka Kraváka z ministerstva Národní obrany. Do odboje se zapojila většina důstojníků bývalé berounské posádky, řada četníků v čele s Antonínem Šťovíčkem, někteří členové městské policie, profesori obchodní akademie – František Hampl a Karel Cvejn, profesori gymnázia – Josef Vladyka a Josef Vítkovský a ředitel Otto Chadroba. Protifašistických aktivit se účastnili také odbojářů na berounské poště, v pobočce Sociální pomoci v čele s ředitelem nemocenské pojišťovny Janem Kebrlem. Zapojili se i zdejší faráři.

Počátkem roku 1941 odhalilo gestapo tajné zásoby potravin v Koněprusích. Odbojáře čekaly tvrdé tresty. Nacisté se snažili zničit v první řadě učitele. Za odboj skončili ve věznicích a koncentračních táborech profesor František Hampl, ředitel gymnázia Otto Chadroba a profesor František Urban byl popraven za naplánování vyhození tratě do Srbska. Další odbojové skupiny pod vedením ilegální Komunistické strany Československa, shromažďovaly zbraně, tiskly ilegální letáky, ukryvali ohrožené osoby a prováděli sabotáže na železnicích.

V roce 1942 přesunul Josef Molák třetí ilegální vedení KSČ do Berouna. Kromě toho se v Berouně v domě Jaroslava Arnolta čp. 500 ve Zvonařově ulici tisklo celostátní ilegální Rudé právo, což podnítilo vznik dalších partyzánských hnutí, které 8. srpna 1943 vyhodily do vzduchu trať mezi Berounem a Srbskem. O deset dní později kladenské gestapo vypátralo místo schůzek třetího vedení KSČ v Údolí ticha u Březové a vyslalo tam přepadové komando, které smrtelně zasáhlo Josefa Moláka. Skupina byla rozbita. Hnutí ale přečkalo a na začátku roku 1945 začalo vytvářet ilegální národní výbory a pečlivě se připravovat na následné převzetí moci.

Nejvýznamnější odbojovou organizací, která působila na Berounsku, byla bezesporu Obrana národa. Její členové pocházeli z řad nejvyššího důstojnického sboru bývalé československé armády. Zde přichází čas, připomenout si nejvýznamnějšího bělečského rodáka Bedřicha Homoly, který spolu s generály Bílým, Vojtou a Horáčkem začal budovat tuto ilegální organizaci. Nesmazatelně se tak zapsali do dějin protinacistického odboje i celého národa.

Generál, legionář a zemský velitel Obrany národa

Bedřich Homola se narodil 2. června 1887 v Bělči, do rolnické rodiny Václava Homoly a jeho manželky Marie rozené Beranové. Po absolvování vyšší stavební průmyslové školy v Praze roku 1907, pracoval u architekta Justicha, později u stavební firmy Vaněk. V říjnu 1908 nastoupil prezenční službu u pěšího pluku č. 75 rakousko-uherské armády, během níž prošel školou pro důstojníky v záloze.

Zasáhl již do bojů první světové války. Do té byl povolán ještě v uniformě Rakousko-uherské armády roku 1914,



Bělečský rodák Bedřich Homola vybudoval s dalšími důstojníky zaniklé československé armády vojenskou odbojovou organizaci Obrana národa. FOTO: Wikipedie

jako důstojník. Po zajetí v únoru 1916 vstoupil v Rusku do legií. Vrátil se až v únoru 1920 do nově vzniklé ČSR v hodnosti majora. Po návratu do vlasti jeho kariéra v armádě začala strmě stoupat. V září 1922 byl v hodnosti podplukovníka jmenován zástupcem velitele vojenské akademie v Hranicích na Moravě. Koncem února 1925 byl povýšen do hodnosti brigádního generála. Ve dnech 9. až 11. března 1939 na rozkaz vlády, kdy generál Jan Syrový vyhlásil výjimečný stav na středním Slovensku, provedl odzbrojení Hlinkových gard a nechal jejich předáky internovat. Tato akce byla později na Slovensku známa jako tzv. Homolův puč.

Koncem března 1939 se stal velitelem zemského velitelství Velká Praha nově vzniklé Obrany národa. Na počátku roku 1939 musel přejít do ilegality a dlouho unikal pokusům gestapa o jeho zatčení. Byl mimo jiné mimořádně talentovaný v maskování a měnění vzhledu, čímž nepřítele dokázal opakovaně obelstít. Poté, co byli v říjnu 1941 zatčeni jeho spolupracovníci, hlásil generál Homola 25. 10. 1941 do Londýna: *"Zůstal jsem sám, jdou za mnou všemi prostředky. Tím byla celá práce, provedená letos, zničena. Začne se opět od počátku. Obtíže budou značné. Je již malý výběr a nyní dost obav. Bude vše připraveno jen na papíru, aby bylo zabráněno novým represáliím a postaveno až ve vhodnou dobu, aby mohly být provedeny nutné práce. Vedení ve vlastním smyslu není. Je jen velitel a ten je vám znám."*

Z NAŠÍ HISTORIE

Bedřich Homola byl opakovaně brutálně mučen, gestapo ho však nedokázalo zlomit. Až do září 1942 jej věznili v Praze na Pankráci a v Drážďanech a následně jej převezli do berlínské věznice Alt Moabit. V soudním procesu před lidovým soudem v Berlíně ve dnech 26. a 30. září 1942 jej za přípravu velezrady a nadřezování nepříteli odsoudili k trestu smrti. Byl popraven večer 5. ledna 1943 v Berlíně ve věznici Plötzensee.

Generál Bedřich Homola byl po celou dobu věznění odhodlaný a pevný ve svém přesvědčení, nikdy svým trýznitelům neprozradil ani slovo. Až do posledních okamžiků choval se nesmírně statečně a srdečně. Za svou bezpříkladnou statečnost a věrnost československé republice byl po válce vyznamenán Československým válečným křížem 1939 a roku 1946 povýšen na armádního

generála in memoriam. Prezident Václav Havel jej 28. října 1998 posmrtně vyznamenal Řádem Bílého lva II. stupně.

Plk. Květoň zhodnotil v Národním osvobození Homolovu odbojovou činnost těmito slovy: *"Generál Homola byl uvědomělý a nesmlouvavý Čech, legionář, sokol a voják, který nezklamal. Nenáviděl Němce a miloval bratry Rusy. Jako velitel byl přísný, ale spravedlivý. Svě podřízené vychovával k lásce k vlasti, k úctě k vojenskému povolání, k zodpovědnosti a svědomitosti."*

Takto si ho pamatujme, jako Řádem Bílého lva a bezpočtem dalších vyznamenání ověněného hrdinu a syna národa, který neváhal obětovat svůj život, abychom my mohli svobodně žít. Jeho památku připomíná také pomník v Bělči.

Jakub Kubič



TIP NA VÝLET: Plešivce v našem okolí



Pohled z Plešivce na Zdice. FOTO: Jan Čech

Tentokrát s tipem na výlet navážu na článek kolegy Jiřího Vodičky, který již dříve zval k prozkoumání Plešivce u Jinců. V okolí Litně se ale nachází hned několik Plešivců a pravděpodobně jde o jejich největší koncentraci vůbec.

Nejprve pár slov k názvu Plešivec. Naši předkové často pojmenovávali vyvýšeniny v krajině podle vzhledu a porostu. Pro kopce, které byly v době svého pojmenování bez porostu, je nejčastější použití přídavných jmen "holý" a "lýsý". Jméno pro holé místo na hlavě – pleš – je následuje a s příponou -ec tu jsou již naše Plešivce. Z pěti Plešivců, které zmiňuji, je ten u Jinců nejvyšší. Nejbližše Litně najdete Plešivec nad obcí Měňany vysoký 453 metrů, na jehož úbočí se nachází stejnojmenný lom. V protějším svahu je částečně zatopený lom Homolák, který v roce 1965 získala od zdické vápenky Královodvorská cementárna a koncem 70. let ho uzavřela.

Před otevřením velkolomu Čertovy Schody východ byl v letech 1983–1993 těžen vápenec na úbočí Plešivce. Místo se hodí navštívit, když nemáte dostatek času na delší túru, nebo při krátké projížďce na kole.

Jen o málo dále od centra Litně je Plešivec karlístejnský, jež se s výškou 363 metrů nad mořem tyčí přímo nad obcí. Můžete se sem vypravit vlakem a kopec pěšky obkroužit. Z louky v sedle tohoto vrchu se vám naskytne jeden z nejkrásnějších pohledů na hrad Karlštejn. Pokračovat můžete do Hlásné a Zadní Třebaně a domů dojet motorákem.

Nad berounskou eternitkou najdeme čtvrtý z dříve plešatých kopců, 459 metrů vysoký vrch s menším suťovým polem pod vrcholem a nevšedním výhledem na berounské části Pražské předměstí, Zavadilka a centrum města. Na vrchol nevede žádná turistická značka, ale pokud nechcete nachodit hodně kilometrů, opět se nabíží využít vlak, dojet do Hýskova, dát si nad jezem zmrzlinu a vyrazit po žluté turistické značce, dále po červené a na vhodném místě odbočit vpravo a po lesních cestách se dostat až na vyhlídky. Zpět do Berouna už to není daleko a bude vás popohánět například chuť na pivo nebo posezení v kavárně.

Posledním ze série stejnojmenných kopců je Plešivec o nadmořské výšce 495 metrů nad obcí Zdice. Pokud vám vyhovuje trasa o délce zhruba 12 kilometrů přes tři kopce, máte cíl pro víkendový výlet. Autem nebo vlakem se dopravte do Zdic a odtud po modré turistické značce vystoupejte na zdejší Plešivec. Budete opět odměněni poměrně dalekým výhledem směrem na Bavoryni či Lochovice. Dále doporučuji nejprve po zelené sestoupit do údolí Vraního potoka a po žluté na stejnojmennou bulžňákovou skálu s pohledem do korun stromů Křivoklátska. Odtud se potom po žluté, modré a opět žluté můžete vrátit do Zdic, což ale znamená zdolání vrchu Kalce u obce Černín. Hezké turistické zážitky!

Jan Čech, zastupitel

ZUŠ Open zavítá na zámek Liteň

Zámek Liteň se stane v sobotu 1. června jedním z center celostátní přehlídky ZUŠ Open, který dává letos příležitost k prezentaci 420 základních uměleckých škol po celé republice, a zároveň také místem oslavy Dne dětí.

Malí umělci se vydají 31. května a 1. června po celé republice do ulic, na náměstí, budou vystupovat v kostelích, zámcích, muzeích či domovech důchodců, ale jejich uměním ožijí i nádrazí, nákupní centra nebo kavárny.

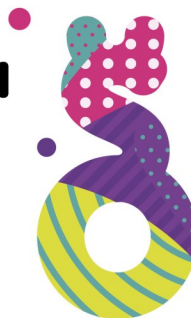
Jedním z míst, které bude letošní ZUŠ Open hostit bude zámek Liteň jako jedno z kulturních center Středočeského kraje. V jeho stylových prostorách, stejně jako v prostředí krásné zámecké zahrady a v přilehlých budovách, chystají školy z regionu na 1. června celodenní kulturní program napříč obory, který divákům nabídne prezentaci hudebních sborů a souborů mnoha žánrů, rozsáhlou výstavu v zahradě, historické i lidové tance, provedení autorského muzikálu či živou fotolaboratoř.

Liteň se tak stane jedním z klíčových míst dění ZUŠ Open ve Středočeském kraji, které se zde uskuteční ve spojitosti s oslavou Dne dětí v Litni. **Slavnostní zahájení akce bude v 11 hodin a program potrvá do 18 hodin, vstup je zdarma.**

„Liteňský zámek je spojen zejména s osobností legendární pěvkyně Jarmily Novotné, která zde s rodinou prožila několik šťastných let. Jarmila Novotná si zakládala na podpoře mladých umělců, o což se v návaznosti na její odkaz snaží-

ZUŠ OPEN

podporuje
NADAČNÍ FOND
Magdaleny
KOŽENÉ



Těšíme se na III. ročník celostátního happeningu základních uměleckých škol ve veřejném prostoru

**31. 5. - 1. 6.
2019**

me i my. A tak máme velkou radost, že vedle pořádání interpretačních kurzů pro mladé či začínající profesionální hudebníky, které se v Litni letos uskuteční šestým rokem, a dalších aktivit, můžeme dát příležitost k sebevyjádření mladým ještě touto cestou,“ říká ředitelka neziskové organizace Zámek Liteň, z.s. Ivana Leidlová, jež se na spolupř pořádání projektu podílí.

Iniciátorem a hlavním garantem ZUŠ Open je Nadační fond Magdaleny Kožené. Akci podporuje řada dalších umělců, jimž základní umělecké školy otevřely svět, v němž se jejich talent naplno rozvinul. Více informací na www.zusopen.cz.

Barbora Dušková

Járův poděbradský ochotnický soubor
uveče



Cimrman/Šmoljak

**VYŠETŘOVÁNÍ
ZTRÁTY TRŽDNÍ
KRJHY**

/činohra/

15. 6. 2019

19.00

Kulturák Liteň

Facebook/kulturakliten

Základní škola organizuje sběr papíru

Základní škola F. J. Řezáče v Litni pořádá v týdnu **od 3. do 6. června 2019** sběr papíru. Papír můžete nosit do školy dopoledne od 7:00 do 10:00 hodin nebo po telefonické domluvě na 311 684 220.

Cyklistická akce omezí 16. června dopravu v okolí

V neděli 16. června projedou Litní účastníci cyklistické akce, kterou organizuje v rámci projektu „Sport pomáhá“ občanské sdružení „ANO, ANO“ ve spolupráci s Cykloklubem Vinohradské šlapky, BA Sparta Praha a za podpory Středočeského kraje. Od 10:00 do 16:00 hodin bude provoz na trase (viz obrázek) bude směřován na jiné směry způsobilými a náležitě poučenými osobami. Trasa, resp. příjezdové komunikace, budou vybaveny dopravním značením odsouhlaseným Policií ČR. V případě dotazů kontaktujte zástupce organizátorů Pavla Zacha, 602 481 465, pavel@sportpomaha.org.

