

# LITEŇSKÉ ZRCADLO



RADNIČNÍ NOVINY PRO OBČANY LITNĚ

SRPEN–ZÁŘÍ 2020

## Jak nakládat s odpady ekologicky i ekonomicky

Zastupitelstvo městyse Litenč přijalo na svém 20. zasedání obecně závaznou vyhlášku o nakládání s odpadem. Litenč takovou vyhlášku neměla, a městyš proto nemohl účinně regulovat například odpadový turismus.

Díky kamerovému systému jsme zjistili, že z Karlštejna k nám vozí gastroodpad z pizzerie, stavební firmy nám sypou suť do papíru a autodílny nám dělají z hnízda pro sběr tříděného odpadu vrakoviště. Všechny hříšníky, které jsme identifikovali, jsme vyzvali dopisem k nápravě. Na řádcích níže chceme požádat všechny, kteří – možná z nevědomosti – skládkují svůj odpad na místech pro sběr tříděného odpadu.

Předně je třeba říci, že všechna místa, kde shromažďujeme v Litni tříděný odpad, jsou určena pouze pro tento tříděný odpad. Rozhodně sem nepatří komunální odpad, použité elektrospotřebiče (ty vlastně nejsou odpadem), stavební suť (rovněž není komunálním odpadem) a pneumatiky. Dále všechny rozměrné věci jako ko-

berce, skříně nebo kočárky a podobně. Ty často nacházíme pohozené u hřbitova a za poštou. Na velkoobjemový odpad je nutné si počkat a 2x ročně se ho řízeně zbavit při svozích organizovaných městysem.

### Jak je to s uhynulými elektrospotřebiči?

Možná se budeme opakovat. Ale to nevádí, protože se říká, že opakování je matka moudrosti. Z odkládání elektrospotřebičů jsme opravdu nešťastní hned dvakrát. Za prvé lze starý spotřebič snadno a zdarma odložit na mnoha místech a za druhé naši dobrovolní hasiči je 2x ročně sbírají a mají z nich drobný profit. Přesto se každou chvíli objeví někde u kontejnerů televize, myčka, pračka nebo něco obdobného.

*Pokračování na straně 2*

## Slovo starosty

Milí sousedé,

dostal jsem několik dotazů na prodej vody k sousedům do Svinař. Proto napíši pár řádek na vysvětlenou. Je potřeba uvést několik základních faktů. Městyš Litenč aktuálně nemá nedostatek vody. Vodu vyvěrající z našich studen nejde nijak zastavit. Voda, kterou nevyužijeme, oteče potokem a řekami do moře.

V letech 2018 a 2019 proběhla rekonstrukce celé vodárenské technologie včetně všech vodojemů a studen. Všechny součásti tohoto řetězce byly opraveny, vyčištěny a jsou nyní pod trvalým dohledem. V rámci této rekonstrukce došlo k posílení našich zdrojů surové vody o dvě studny. Tyto studny momentálně využíváme primárně v létě na zalévání a spíše hledíme do budoucna, aby Litenč měla dostatek vody pro všechny obyvatele. Tedy i ty, kteří si v Litni svoje bydlení teprve postaví.

Zde si dovolím malou odbočku. Všechna území, která se dnes k velké nelibosti mnohých Litenčanů zastavují novými domy, byla zadána do platného Územního plánu v roce 2008 a schválena tehdejším Zastupitelstvem a Krajským úřadem. My musíme dnes tento stav respektovat a postupovat v souladu s platným Územním plánem, jakkoli bychom chtěli opak. Snažíme se tedy dílčími kroky výstavbu omezit, což jsme učinili s ohledem právě na kapacitu vodárny a ČOV. Litenč už nemůže do navýšení kapacity připojovat nová území. A pokud ano, musí noví investoři a developři zaplatit rozšíření liteňské ČOV. Podobné je to s vodovodem.

Protože vody máme v tuto chvíli opravdu dostatek a ta nespotřebovaná nám přepadává do potoka, dovolili jsme společnosti Aquaconsult vodu dodávat do sousedních Svinař (a Haloun), kde se již roky potýkají s jejím nedostatkem. Zpočátku vozili vodu pro Svinaře cisternou. To je jednak neekonomické a za druhé to není ideální pro náš vodárenský systém jako celek (dochází k nárazovým odběrovým špičkám).

*Pokračování na straně 2*

## VÍTĚZKA LETNÍ FOTOSOUTĚŽE



Vítězná fotografie **Lenky Jelínkové** získala na naší facebookové stránce 76 lajků. Gratulujeme! A děkujeme všem účastníkům, celkem jsme dostali devět fotografií od pěti autorů. Vítězka získává půlroční vstupné do kina Litenč zdarma.

## Slovo starosty

Pokračování ze strany 1

Proto si Svinaře nechali na své náklady udělat tzv. suchovod, což je nadzemní vodovod. Vodu nyní dodáváme tímto „potrubím“ a Svinaře nám za vodu platí stejnou částku jako každý z nás.

Cenu vody máme jednu z nejnižších. Získané finance nám dovolí udržet cenu vodného na současné nízké úrovni a zároveň připravit další investici do naší vodárenské soustavy. Tou je propojení soustavy Běleč-Vlence-Liteň s tou v Leči. Leč má nárazově problémy s dostatkem vody, což se projevuje zejména o víkendech. Proto kromě propojení chystáme výstavbu velkokapacitního vodojemu, který pokryje kromě Leče i celou Liteň.



Druhou připravovanou akcí je dostavba vodovodu v Bělči. Děláme všechno pro to, aby měl každý náš obyvatel vody dostatek. I proto jsme Liteň přihlásili k chystanému megaprojektu, který si klade za cíl propojit vodárenské systémy Želivky dál z Berouna (Beroun má pražskou vodu) a propojit Beroun-Zdice-Hořovice-Příbram s odbočkou na brdském hřebenu a zásobit tak vodou všechny vesnice v údolí na naší straně kopce.

S přáním krásného podzimu

**Váš Filip Kaštánek, starosta**



Snímek z Obory **Martina Pecánka** se umístil v naší fotosoutěži na druhém místě se 46 lajkami.

## Oznámení o volbách do zastupitelstva Středočeského kraje

**Volby do Zastupitelstva Středočeského kraje se konají:**

v pátek 2. října 2020 od 14:00 hodin do 22:00 hodin a  
v sobotu 3. října 2020 od 8:00 hodin do 14:00 hodin.

**Místo konání voleb**

**Volební okrsek č. 1** Volební místnost na ÚM Liteň, Náměstí č. 71 (2. patro – obřadní místnost)  
Pro voliče podle místa, kde jsou přihlášení k trvalému pobytu: LITEŇ, LEČ, DOLNÍ VLENCE

**Volební okrsek č. 2** Volební místnost ve společenské místnosti BĚLEČ č.p. 17

Pro voliče podle místa, kde jsou přihlášení k trvalému pobytu:

tu: BĚLEČ

Voliči bude umožněno hlasování poté, kdy prokáže svoji totožnost a státní občanství České republiky platným občanským průkazem nebo platným cestovním pasem České republiky. Neprokáže-li uvedené skutečnosti stanovenými doklady, nebude mu hlasování umožněno. Voliči budou dodány 3 dny předem dnem voleb hlasovací lístky. Ve dnech voleb na žádost voliče okrsková volební komise vydá za chybějící nebo jinak označené hlasovací lístky nové.



**Filip Kaštánek, starosta**

## Zámek Liteň ožije uměním. Mladí umělci podpoří opravu historických Božích muk

**ZUŠ OPEN**

**3. 10. 2020**

[zusopen.cz](http://zusopen.cz)

**DĚTI ŽIJÍ UMĚNÍM**

IV. ročník celostátního happeningu základních uměleckých škol

za podpory



ve spolupráci



**POZVÁNKA**

Srdečně Vás zveme na ZUŠ Open v Litni

V krásných prostorách zámku Liteň a zámeckého parku chystají školy z regionu bohatý kulturní program napříč obory. Těšte se na odpolední program v parku: populární a muzikálové melodie, jazz a swing, odpolední matiné s klasickou hudbou, výtvarné workshopy a výstavu i večerní koncert mladých talentovaných umělců. Výtěžek z dobrovolného vstupného je určen pro podporu regionální památky.

**Zámecký areál v Litni**

**14:30–19:00 hod.**

ZUŠ Open se koná za finanční podpory Středočeského kraje.

## Jak nakládat s odpady ekologicky i ekonomicky

Pokračování ze strany 1

Jak jsme napsali v úvodu, vysloužilé elektrospotřebiče nejsou odpadem. Tak to definuje zákon. Pro výrobce a prodejce elektro zařízení byla zavedena povinnost zajistit jejich bezpečnou likvidaci. Pro elektroodpad byla zavedena tzv. povinnost zpětného odběru. Již při nákupu zboží musí být zákazník informován, jak naložit se starým zařízením, a hlavně si každý zákazník likvidaci při nákupu nového výrobku platí. Prodejci musí, podle zákona, umožnit bezplatné odevzdání použitého zařízení podobného charakteru, a to ve stejném množství, tedy kus za kus. Větší prodejci (s prodejní plochou nad 400 m<sup>2</sup>) musí umožnit odběr všech starých malých elektrospotřebičů do max. rozměru 25 cm.

Společnosti, které zajišťují zpětný odběr elektroodpadu, musely podle zákona o odpadech zřídit minimálně jedno odběrné místo v každé obci či městské části nad 2000 obyvatel. Proto tyto společnosti obvykle uzavřely smlouvu s obcemi, které mají sběrný dvůr. V našem okolí jsou to nejbližší Řevnice, kde je sběrný dvůr v areálu bývalé skládky. Jakýkoli elektroodpad zde můžete zdarma odevzdat. Na drobnější elektroodpad je v Litni sběrná nádoba na radnici (v přízemí na chodbě). Prosíme vás, buďte ohleduplní nejen k životnímu prostředí, ale i ke svému nejbližšímu okolí a neodkládejte elektrozařízení jinam než na místa k tomu určená. A pamatujte, že získat měď, zlato nebo stříbro z recyklovaných elektro součástek je 13x levnější než těžít rudu v přírodě (o devastaci krajiny ani nemluvě).

### Jak je to s notoricky známými plastem, papírem a sklem?

Na začátek musí zaznít fakt, že třídění odpad je výrazně dražší než jej skládkovat. Musíme si uvědomit, že za ekologické chování si musíme připlatit. V našem případě 7x více za likvidaci plastů a 4x více za likvidaci papíru. A na čem šetříme? Jednoznačně na sklu a textilu. U skla je to třetina a textilu zhruba čtvrtinová cena oproti směsnému odpadu. Potíž je v tom, že nejvíce je plastů. Skutečně využitelné jsou hlavně PET lahve, ostatní plasty většinou končí ve spalovně.

Svozové společnosti jsou tu především od toho, aby vydělávaly svým majitelům peníze. Proto inkasují poplatek za vysypání kontejneru. Tím, že nesešlápnete lahev nebo nerozřezáte krabici, jim dáváte úplně zbytečně peníze. Vysypá-

ním vzduchu v prázdných krabicích si majitel svozovky přijde na pěkných pár tisíc, a když jich je v každé obci víc, jsou to na konci roku miliony, které vydělal zadarmo navíc. Je jasné, že se pak směje tomu, že jsou lidé takto lehkovážní. Také odkládání na zem je přilepšením pro majitele společnosti. Popelář má svůj plat pořád stejný, ale majitel svozovky inkasuje přírůstek za sbírání papírových krabic kolem kontejnerů.

Přitom stačí jen otevřít kontejner a vložit odpad do něj, případně využít jiné sběrné hnízdo, kde kontejnery nebývají plné jako za poštu. Doma stačí věnovat pár minut tomu, že krabici od nového vysavače nařežu na malé části. Zaměstnanci městyse opakovaně chodí uklízet papírové hromady do kontejnerů, abychom platili co nejméně přírůstek. Když jsem to naposledy dělal já, stačilo bez jakýchkoli nástrojů jen zmáčknout papírové pytle a nandat je do kontejnerů. Myslete na to, že jsou to VAŠE PENÍZE. Městys dotuje sběr a likvidaci odpadů každý rok vyšší částkou, která dosahuje už milionu korun. Za tyto peníze můžeme mít za 4 roky na spoluúčast na zbrusu nové mateřské školce nebo na opravu chodníků, parkovacích stání a celé ulice s novým osvětlením v Nádražní a Chrástecké!

### Městys třídí také oleje, kovy a bioodpad

Oleje, kovy a bioodpad nás stojí zlikvidovat také asi jen třetinu než směsný komunální odpad. Prosím nedávejte trávu a listy do popelnice na běžný komunální odpad. Využijte velkoobjemových kontejnerů, které přistavujeme každý týden po celou sezonu v průběhu 8 měsíců roku. Zvažte prosím, zda by se na Vaší zahradě nenašlo místočko na malý kompost na běžné biologické zbytky z kuchyně. Za likvidaci směsného odpadu jsme v roce 2019 zaplatili 822 742 Kč. Statisticky tvoří až 50 % odpadu z domácnosti kompostovatelný bio odpad. Pokud jej z oběhu zcela vyloučíme, lze každý rok uspořit rovnou 411 371 Kč. Pokud jej budeme vyvážet, bude úspora asi třetinná.

### Pneumatiky

Pneumatika nepatří na sběrný dvůr, ale ani v Litni za poštu. Kdo hodí ojetou pneumatiku do přírody, je barbar. Mám-li finance na nákup vozidla a jeho provoz, zcela jistě bych měl mít finance i na likvidaci ojetých pneumatik. Navíc nově existuje svozový systém a starého obutí se lze zbavit i zdarma. V Česku vzniklo téměř tisíc míst zpětného odběru, kde

od vás staré pneumatiky vezmou, a to bez ohledu na značku i na to, jestli si současně kupujete nové obutí. Zadarmo. Likvidaci si platíte v ceně produktu, podobně jako když si kupujete lednici či automatickou pračku.

V Litni to máme hned za rohem, neboť jedním ze sběrných míst je pneuservis pana Karla Hlinky. Další sběrné místo je na Korně v Motorsportu a další ve Svinařích ve firmě A.M.T. Expres pana Milana Tůmy. Více si najdete na stránkách kolektivního systému ELTMA na [www.eltma.cz](http://www.eltma.cz).

### Stavební suť

Pojem stavební odpad označuje skoro vše, co se při stavební práci objeví na hromadě „nepotřebností“: cihly, beton, sklo, plasty, kovy, asfaltové směsi, dehet, keramika, zemina, šterk, izolační materiály. Může se jednat také o barvy a obaly od barev, okenní rámy, kusy trubek, kliky i záchodové mísy. Pokud stavíte, a je třeba stavební povolení se závěrečnou kolaudací, je vaší zákonnou povinností předložit potvrzení o likvidaci odpadu! Většinu stavebního odpadu lze odvézt do sběrného dvora. POZOR! Je třeba si zjistit podmínky konkrétního dvora. Nám nejbližší je již zmíněný v Řevnicích. Děkuji za pozornost a věřím, že náklady na likvidaci odpadů společně zefektivníme ku prospěchu všech.

**Filip Kaštánek, starosta**



Ke správnému nakládání s odpadem samozřejmě patří i udržování pořádku na veřejných místech. Autorka fotografie paní **Martina Nováčková** již několikrát uklidila hřiště v Litni, vždy se ale objeví nový nepořádek. Žádáme proto návštěvníky hřiště, aby po sobě uklízeli, nebo FK Liteň bude nucen hřiště uzavřít pro veřejnost.

## S létem jsme se rozloučili již tradičně s liteňskými hasiči

Jedenáctý ročník akce Loučení s létem proběhl v sobotu 5. září na nádvoří Zámku Liteň.



Na úvod dne si hasiči z Litně a Svinař zasoutěžili v disciplíně požárního útoku, který vyhrálo místní družstvo. Následovala ukázka s historickou stříkačkou SDH Mníšek pod Brdy. To už byla připravená kapela *Broucy na zádech*. Poté následovalo představení pro děti Eldorádo s Honzou Krejčíkem. Z účasti na akci se nám letos bohužel musela omluvit Policie ČR i Hasičský záchranný sbor ČR. Plně to chápeme vzhledem k situaci a nařízením v souvislosti s koronavirem. Museli jsme zahýbat s časem vystoupení, ale snad se i tak lidem návštěva akce líbila a den si pořádně užili.

Nechyběla soutěž v hodu pivním sudem, tu vyhrál pan Saneistr ze Svinař. Své dovednosti nám přijely ukázat i mažoretky Domečku Hořovice, které předvedly taneční sestavy. Naše jednotka SDH ukázala zásah s Tatrou a Manem na hořící automobil, který jsme hasili vysokotlakým proudem a přenosným pěnotvorným zařízením. Následně jsme ukázali ještě práci s hasícím hřebem a lafetovou proudnicí na nástavbě Tatro. Poté si mohly z proudnic zastříkat i děti.

Během dne mohli návštěvníci využít i doprovodné pro-

gramy jako například jízdu na koni, skákací hrad, střelbu z luků, simulátor, prohlédnout si techniku a vybavení hasičů, vyzkoušet první pomoc na figuríně pro resuscitaci nebo se vyfotit u hasičského fotokoutku. Děti mohly strávit čas i u soutěží a v tvořivých dílničkách Domečku Hořovice. Všichni si mohli vychutnat i dobroty z grilu nebo z hasičského stánku s občerstvením. Po setmění čekala na návštěvníky ještě ohnivá show Pa-Li-Tchi a vystoupení kapely *Pády*. Ta hrála až do pozdních nočních hodin. Věříme, že se návštěvníkům letošní ročník opět líbil.

Díky podpoře Městysu Liteň a Středočeského kraje mohl být vstup pro všechny opět zdarma. Nedílnou podporu nám poskytl i Johnny Servis s.r.o., Some CZ s.r.o., manželé Leidlovi a Zámek Liteň z.s., Hesti Group s.r.o., pan Rys z alukola.cz, pan Alfery a samozřejmě všichni návštěvníci akce, kteří vytvořili příjemnou pohodovou atmosféru letošního ročníku. I díky našim aktivním hasičům, kteří odvedli opět pořádný kus práce, se 11. ročník stal opět nezapomenutelným.

*Jiří Hrách, velitel JSDH Liteň*



*Autorem fotografií je Richard Rameš.*

## KRÁTCE ZE ZASTUPITELSTVA

**Kvůli omezením, které si vyžádala opatření v souvislosti s onemocněním Covid 19, proběhl závěrečný audit hospodaření městysu Liteň až v polovině června. Audit provádí Krajský úřad Středočeského kraje, který provádění auditů na svém území zcela zastavil až do června 2020. Protože výsledek auditu (a s ním spojená povinnost vyvěsit závěrečný účet na úřední desku minimálně 15 dní před schvalováním zastupitelstvem) přesáhl termín 30. června, k němuž se má závěrečný účet schvalovat, museli se zastupitelé sejít i o prázdninách.**

Veřejné zasedání (v pořadí 19.) se uskutečnilo 8. července od 18:00 hodin opět formou videokonference. Po tradičních úvodních formalitách (usnášeníschopnost, určení zapisovatele, zvolení ověřovatelů, schválení pro-

gramu a přidání dvou bodů k projednání) přešli zastupitelé k jednotlivým projednávaným bodům.

V úvodu veřejného zasedání schválili zastupitelé znění zápisu č. 18 a dále rovněž všemi hlasy odsouhlasili závěrečný účet městysu Liteň (ML) za rok 2019.

Závěrečný účet byl řádně vyvěšen na úřední desce od 16. 6. 2020 a jeho součástí je i zpráva o přezkumu hospodaření ML auditem Středočeského kraje, který nezjistil žádné chyby a nedostatky.

Hospodářský výsledek hlavní činnosti 2018: **3 984 190,36 Kč**

Hospodářský výsledek hlavní činnosti 2019: **9 384 909,74 Kč**

**Rozdíl: + 5 400 719,38 Kč**

Je férové upozornit, že se nejedná o nárůst ve výši neskutečných skoro 236 procent, protože hospodářský výsledek je „zkreslen“ čerpáním dotací. V tomto je účetnictví pro veřejnou správu bohužel dost specifické.

Hospodářský výsledek vedlejší činnosti 2018: **665 853,50 Kč**

Hospodářský výsledek vedlejší činnosti 2019: **1 230 838,19 Kč**

**Rozdíl: + 564 984,69 Kč**

Zde už je důvod k optimismu; nárůst ve výši téměř 85 procent bylo dosaženo snížením nákladů a zlepšeným výběrem poplatků.

*Pokračování na straně 5*

## V liteňské škole začal nový školní rok

První školní den je za námi. Letos jsme začali v úterý 1. září, sraz byl ráno před školou. Sešlo se mnoho dětí se svými rodiči, prarodiči a přáteli. Žáci zaplnili celé prostranství, sedmáct deváťáků se seřadilo tradičně nejbližší restaurace Ve Stínu lípy, obě první třídy se šikovaly těsně u kostela, kde si je od dojatých rodičů přebíraly třídní učitelky Dáša Linková a Eva Fafelová.

Zahájili jsme tradičně naši státní hymnou a vyslechli si projev paní ředitelky Ivety Černé. Ta všem popřála radostný vstup do nového školního roku, vyjádřila svou radost nad skutečností, že jsme se mohli všichni sejít, a zároveň vyslovila přání za nás všechny, abychom se mohli takhle společně učit celý školní rok. Poděkovala žákům, učitelům i přítomným rodičům za spolupráci během nouzového stavu. Závěrem svého projevu se obrátila několika slovy k našim nejmladším, přála jim, aby chodili do školy rádi a našli si kamarády. Po projevu se všichni rozešli do tříd se svými třídními učiteli. Začátek je za námi, doufáme, že se všem bude dařit a každý v rámci svých možností dosáhne co nejlepších výsledků.

Celý první týden jsme se věnovali organizačním záležitostem a doháněli jsme vše, co se nestihlo koncem loňského školního roku, například rozdávání učebnic. Také jsme si sdělovali zážitky z distanční výuky i prázdnin. Některé třídy vyrazily i na vycházky do okolí Litně. Často se učitelé věnovali aktivitám určeným k stmelení kolektivu, neboť k nám do některých tříd přestoupili noví žáci. Během čtvrtka a pátku (3. a 4. září) jsme se zúčastnili preventivního programu společného bubnování. Tuto akci pod vedením Jiřího Adama jsme si moc užili. Od dalšího týdne probíhá výuka již podle rozvrhu a my doufáme, že tomu tak bude po celý školní rok 2020-2021. Dva měsíce prázdnin jdou tak akorát. Ne že by se dětem stýskalo po učení, toho měly během distanční výuky dost. Ale zkuste se distančně kamarádit, hádat a zase usmiřovat, zlobit, vyrušovat, házet houbou, smát se a vymýšlet lumpárny.

*Iveta Černá, ředitelka ZŠ F. J. Řezáče*



*Bubnování před školou. FOTO: Iveta Černá*

## Liteňské hasiče zaměstnal v srpnu silný vítr, vyjžděli také k požáru auta

**Během srpna vyjžděli hasiči hned několikrát k následkům silného větru. Zasahovali v Leči, Litni, Vlencích, u Korna a u Měňan. Během těchto událostí odstraňovali polámané stromy a větve.**

Zasahovali i u likvidace bodavého hmyzu a úniku vody v Litni. Jednotka vyjela i k požáru osobního automobilu, který začal hořet za obcí Měňany. Liteňští přijeli jako první a pomocí vysokotlakého proudu uhasili požár v motorové části. Hasiči z HZS PS Beroun provedli ještě následnou kontrolu termokamerou. Poté se jednotky vrátily zpět na své základny.

V rámci výcviku hasiči hasili ještě auto na ukázkové zásahu na akci Loučení s létem.

*Jiří Hrách, velitel JSDH Liteň*

## KRÁTCE ZE ZASTUPITELSTVA

*Pokračování ze strany 4*

V dalším bodu byla jednoznačně schválena výše příspěvku na provozní náklady na zajištění údržby veřejného pohřebiště ve výši 30 Kč na trvale žijící osobu k 1. 1. příslušného roku v příslušné obci za jeden rok od obcí, které nemají vlastní pohřebiště a chtějí využívat liteňské (Řád veřejného pohřebiště byl v souvislosti s nabytím účinnosti zákona č. 193/2017 Sb., kterým se mění zákon č. 256/2001 Sb., o pohřebnictví a o změně některých zákonů, ve znění pozdějších předpisů, schválen na minulém zasedání). Jedná se například o Měňany, Korno aj. Znění „Dohody mezi obcemi o zajištění provozování veřejného pohřebiště“ zastupitelé projednají na prvním veřejném zasedání po prázdninách, tj. 17. 9. 2020.

V bodu číslo 8 řešili zastupitelé výši stočného – ta byla od 1. 1. 2020 stanovena na 49 Kč bez DPH za jeden m<sup>3</sup>,

přičemž v předchozím období to bylo 100 Kč bez DPH za jeden m<sup>3</sup>. Analýzou nákladů spojených s navážením odpadní vody na ČOV Liteň zastupitelé dospěli k přehodnocení a úpravě částky za navážení z 56,35 Kč vč. DPH na 66,00 Kč vč. DPH a zároveň všemi hlasy odsouhlasili předání správy navážení odpadních vod na ČOV Liteň do kompetence technologa ČOV a technické pomoci, kterou provádí společnost Aquaconsult Černošice.

V prvním přidaném bodu pak byla odsouhlasena smlouva o zřízení věcného břemene – služebnosti inženýrské sítě mezi stavebníkem a městysem Liteň. Druhý přidaný bod se týkal žádosti Správy železnic, s.r.o. Tento subjekt projevil zájem o koupi pozemku parc.č. 195/1 v k.ú. Běleč u Litně; jedná se o pozemek o výměře 57 m<sup>2</sup>, na němž se nachází železniční trať Zadní Třebaň –

Lochovice. Pro městys je pozemek nevyužitelný, proto byl hlasy všech „přítomných“ zastupitelů schválen záměr prodeje tohoto pozemku.

Vzhledem k tomu, že nikdo nevznese dotaz nebo téma k diskusi, ukončil pan starosta veřejné zasedání ve 19:30 hodin.



*Hana Lukešová, místostarostka*



# ŘÍJEN 2020

WWW.KINOLITEN.CZ

		STŘEDA	PÁTEK	SOBOTA
<b>TENET</b>	<b>! premiéra !</b>			
Mise, ve které pro časoprostor neplatí pravidla, tak jak je známe . Akční drama. režie: Christopher Nolan / USA, Velká Británie/ 2020, 150 min. vstupné: 130 Kč			<b>2/10</b> <b>19:00</b>	<b>3/10</b> <b>19:00</b>
<b>BÁBOVKY</b>	<b>! premiéra !</b>			
Některá setkání dokáží navěky změnit život. Všichni jsme totiž propojeni. Komédie. režie: Rudolf Havlík / Česko, Slovensko / 2020 , 97 min. vstupné: 120 Kč		<b>7/10</b> <b>19:00</b>		<b>10/10</b> <b>19:00</b>
<b>YAO</b>				
Cizincem v Senegal a cesta chlapce za svým idolem ve vtipné roadmovie z Afriky. režie: Philippe Godeau / Francie, Senegal / 2018 , 104 min. vstupné: 120 Kč			<b>16/10</b> <b>19:00</b>	<b>17/10</b> <b>19:00</b>
<b>MARIE - KRÁLOVNA SKOTSKÁ</b>				
Mladá královna v boji o trůn nad britskými ostrovy. Výpravné historické drama. režie: Josie Rourke / Velká Británie, USA / 2018 , 124 min. vstupné: 120 Kč		<b>14/10</b> <b>19:00</b>	<b>9/10</b> <b>19:00</b>	
<b>KRYCÍ JMÉNO LEV</b>				
Pacient Leo o sobě tvrdí, že je mezinárodní agent s krycím jménem Lev. Komédie. režie: Ludovic Colbeau-Justin / Francie / 2020 , 95 min. vstupné: 120 Kč			<b>23/10</b> <b>19:00</b>	
<b>PALM SPRINGS</b>				
Uvázlí v časové smyčce prožívají ten samý svatební den znovu a znovu. Komédie. režie: Max Barbalkow / USA / 2020 , 87 min. vstupné: 120 Kč		<b>21/10</b> <b>19:00</b>		<b>24/10</b> <b>19:00</b>
<b>PROBLÉMISSKY</b>				
Miss World. Nejsledovanější televizní show světa, pod palbou feministek. Komédie režie: Philippa Lowthorpe / Velká Británie, Francie / 2020 , 106 min. vstupné: 120 Kč			<b>30/10</b> <b>19:00</b>	
<b>DIVOKÉ HISTORKY</b>				
Čeho je moc, toho je příliš. Jsou situace, kdy už dojde veškerá trpělivost. Černá komedie. režie: Damian Szifron / Španělsko, Argentina / 2014 , 122 min. vstupné: 120 Kč		<b>28/10</b> <b>19:00</b>		<b>31/10</b> <b>19:00</b>
<b>představení nejen pro děti:</b>		<b>STŘEDA</b>	<b>PÁTEK</b>	<b>SOBOTA</b>
<b>MULAN</b>	<b>! premiéra !</b>			
Dobrodružný film s prvky bojových umění nejen pro děti. režie: Niki Caro / USA / 2020 , 106 min. vstupné: 130 Kč			<b>2/10</b> <b>17:00</b>	<b>17/10</b> <b>17:00</b>
<b>PRINCEZNA ZAKLETÁ V ČASE</b>	<b>! premiéra !</b>			
Princezna uvězněná v čase musí zachránit království i sama sebe. Česká výpravná fantasy pohádka. režie: Petr Kubík / Česko / 115 min. vstupné: 110 Kč			<b>9/10</b> <b>17:00</b>	
<b>MŮJ ŽIVOT CUKETKY</b>				
O hledání štěstí a lásky v partě dětí v dojemném a humorném loutkovém filmu. režie: Claude Barras / Švýcarsko, Francie / 2020 , 70 min. vstupné: 100 Kč		<b>28/10</b> <b>17:00</b>		<b>10/10</b> <b>17:00</b>
<b>MIA A BÍLÝ LEV</b>				
O přátelství mezi dívkou a bílým lvem v Africké divočině. Dobrodružný, rodinný film. režie: Gilles de Maistre / Francie, Německo, J.A.R. / 85 min. vstupné: 110 Kč			<b>23/10</b> <b>17:00</b>	<b>24/10</b> <b>17:00</b>
<b>RODINA NA BATERKY</b>	<b>! premiéra !</b>			
Rodinný výlet překazí nečekaná vzpoura elektrospotřebičů! Animovaná rodinná komedie režie: Petr Kubík / USA / 106 min. vstupné: 110 Kč			<b>30/10</b> <b>17:00</b>	<b>31/10</b> <b>17:00</b>
<b>KŘUPAVÍ MAZLIČCI</b>				
O cirkusu s kouzelnými sušenkami, které mohou proměnit člověka ve zvíře . Animovaný. režie: T. Bancroft, Ch. Sava / USA, Španělsko/ 2020 , 95 min. vstupné: 110 Kč			<b>16/10</b> <b>17:00</b>	<b>3/10</b> <b>17:00</b>

## DOTAZNÍK O VYUŽITÍ ŠPEJCHARU

Milí spoluobčané,

rádi bychom s vámi diskutovali téma Špejcharu, protože jsme dostali žádosti o jeho odkup od třech zájemců. Jeden zájemce by ho využil pro zřízení veterinární ordinace se zachováním kulturního využití, druhý pro soukromou galerii otevřenou pro širokou veřejnost. O prodeji Špejcharu chceme diskutovat, protože městys není schopen při současných investicích jako je rozšíření školy, nová mateřinka či opravy chodníků a společenského domu zaručit a naplánovat jeho opravu dříve než za 15 let. Rádi bychom znali Váš názor, a proto si Vás dovoluujeme poprosit o vyplnění krátkého dotazníku buď online na našem webu [www.mestysliten.cz](http://www.mestysliten.cz), nebo zde – vyplněný dotazník odstříhnete a přineste na radnici, nebo zašlete poštou. Děkujeme za Vaše odpovědi!



Filip Kaštánek, starosta

E-mailová adresa nebo jméno a příjmení s datem narození

---

Znali jste historii Špejcharu?

- Ano, znám ji dlouho
- Něco málo ano, jsem rád/a za doplňující informace
- Ne, ale rád jsem si informace přečetl/a
- Ne a nezajímá mne

Zaregistrovali jste, že o využití Špejcharu jednalo někdy Zastupitelstvo městyse?

- Ano, pravidelně to sleduji a jsem informován/a
- Ano, něco jsem zaznamenal/a, ale nevím přesně co
- Ne, ale zajímá mne to
- Ne, a nezajímá mne to

Věděli jste, že v roce 2017 vznikla petice požadující, aby městys Špejchar neprodával?

- Ano
- Ne

*Další otázky na následující straně*

Podepsali jste/byste tuto petici?

- Ano, podepsal/a jsem ji
- Ano, podepsal/a bych ji, kdybych o ní věděl/a
- Ne, nepodepsal/a jsem ji
- Ne, nepodepsal/a bych ji, kdybych o ní věděl/a
- Nevím, nepřemýšlel/a jsem o tom

Co by se mělo stát s budovou Špejcharu?

- Prodat, ať je to kdokoli
  - Prodat s podmínkou konkrétního využití
  - Nechat si ji a rekonstruovat bez ohledu na náklady a využití
  - Nechat si ji a rekonstruovat až budeme mít přesné využití
  - Nedělat s budovou nic
  - Připravit rekonstrukci a čekat na vhodné financování
  - Nedělat nic s tím, že opraven může být za 10 až 15 let
- Jiné:

Co by mělo v budově být?

- Veterinární ordinace
- Soukromé muzeum a galerie pro veřejnost
- Muzeum městyse
- Klubovny spolků
- Malý pivovar s restaurací
- Pronájem na sklady

Jiné:

Máte nějaký nápad na využití?

---



## Nabízím domácí kvalitu, říká majitelka nového cukrářství a pekařství v Litni

Výrobna Anna – Zakázkové cukrářství a pekařství je nová služba, kterou můžeme u nás v Litni najít ve Společenském domě, hned vedle pošty. Zeptali jsme se majitelky a provozovatelky Anny Buchalové na pár věcí, které by vás mohly zajímat.

**Nade dveřmi Vaší nové provozovny visí zajímavý štít. Připomíná tak trochu dávno minulé časy řemesel, které bývaly „zlatým dnem“. Jaký vztah máte k tradici svého řemesla?**



Pro mě řemeslo představuje něco tradičního a poctivého, čemu se lidé věnují, protože opravdu chtějí a mají to rádi. Dříve si lidé předávali řemeslo v rodině a provozovali ho třeba po celé generace, vše se dělalo ručně. Dnes už většinu prací dělají stroje a vzácné znalosti a dovednosti upadají v zapomnění... Já bych se ráda držela tradice cukrářského řemesla ve smyslu ruční výroby v malé produkci, použití kvalitních a poctivých surovin a „domácího“ prostředí.

**Můžete to prosím více rozvést? Co znamená kvalitní, poctivé a domácí? Uvést na nějakém příkladu, jak se liší výroba dejme tomu koláče nebo dortu, který si můžeme koupit běžně v supermarketu nebo cukrárně?**

Snažím se používat suroviny té nejlepší kvality, které, kromě toho, že chutnají lépe, také berou ohledy na naše prostředí a přírodu a samozřejmě i na naše zdraví. Peču výhradně z BIO mouky vyrobené z plodin, které jsou pěstované bez chemie, šetrně k přírodě a bez genetické modifikace, kterou prošla většina pšenice... Mléko a tvaroh používám z místní farmy v Bělči, jejichž výrobky jsou zkrátka vynikající! Citronovou kůru do koláčů strouhám jen z BIO citronů, aby kůra nebyla plná pesticidů, které by se pak s koláčkem dostaly do těla. Povidla kupuji z Moravy, jsou vyrobená pouze ze švestek a cukru, bez zbytečných přísad, želírujících látek, emulgátorů a náhražek. Vajíčka mám z farmy z podestýlkového chovu, máslo z čerstvé české smetany, kakao mám s certifikací BIO i FAIR TRADE, což zaručuje spravedlivou mzdu tamním farmářům. Momentálně upouštím od bílého cukru a plánuji zařadit přírodní NERAFINOVANÝ český cukr, který není chemickou cestou zbaven přírodních šťáv obsahujících živiny. Je to ale neustálé hledání a vybírání takových výrobků, které by splňovaly mé nároky a představy o kvalitě i vhodných vlastnostech pro cukrářskou a pekařskou výrobu a které by také byly v určitém cenovém rozmezí, jelikož s rostoucí cenou použitých ingrediencí rostou i mé ceny...

A bych se vrátila k vysvětlení pojmu „domácího“ prostředí, mám na mysli především ruční výrobu konkrétním člověkem. Narodil od koláče koupeného v supermarketu, který byl vyrobený „anonymně“ buď člověkem, nebo strojem, následně zamražen a na příslušné prodejně rozmražen a upečen, jsou mé koláče připravené čerstvé přímo na místě, kde je můžete každou sobotu od 8 do 11 zakoupit.

**To zní zajímavě, ale neznamená to, že jsou Vaše výrobky pro většinu lidí cenově nedostupné?**

Myslím, že ne. Mé ceny pochopitelně patří spíše mezi ty vyšší, ale určitě nejsou tak vysoké, aby si většina lidí nemohla dovolit produkty zakoupit. Spíše to jsou ceny, na které lidi

nejsou zvyklí. Průmyslová výroba a používání všelijakých náhražek a emulgátorů pro zvýšení trvanlivosti umožnila prodávat potraviny za minimální ceny, úplně tím ale pokřivila zdravou ekonomiku gastronomie. Lidé podnikající v gastronomii často velmi tvrdě dřou a uchylují se k různým ústupkům, aby zvládli udržet krok s uměle stlačenými cenami. Cena ale musí být složená ze všech nákladů – ingredience, práce, provozní náklady podniku a veškeré povinné odvody státu. Není kde slevit.

Já osobně preferuji kvalitu nad kvantitou a myslím, že pokud si člověk nemůže dovolit koupit koláček za „vyšší cenu“ každý den, může si ho místo toho dopřát jednou za čas s tím, že ale zná jeho původ a kvalitu.

**To je srozumitelné, ale vypadá to, že „zlaté dno“ řemesla máte hodně hluboko. Nebojíte se pomluvy typu „má to předraženo“ či „neví, co by si za to řekla“?**

Nebojím, protože vím, že jsou neopodstatněné. Spousta lidí si skutečné náklady neumí vůbec představit a například rohlík nebo chleba považují za něco obyčejného, co by mělo stát pár korun. Což je, jak jsem již zmínila, způsobeno především průmyslovou výrobou a pokřivením skutečných hodnot. Pochopím, že si lidé neumí představit, co taková výroba obnáší, a podívá se nad cenou – pokud se vyjádří slušně – a třeba se i optají, proč tomu tak je.



**A na co se mohou Vaši zákazníci těšit?**

Především na dorty a dezerty na objednávku, dále také pořádám volný prodej čerstvého pečiva bez předchozího objednání pravidelně v soboty od 8 do 11. Na zvláštní příležitosti připravuji speciální akce, například svatomartinské rohlíčky na sv. Martina, cukroví a vánočky na Vánoce, dezerty na Silvestra, dortíky na sv. Valentýna, Velikonoce... Každý týden je také akce na dezerty, kdy je možné objednat krabičku s menším množstvím zákusků, než obvykle připravuji.

**Jak je možné u Vás nabízené produkty objednat?**

Objednat je možné nejlépe na emailu: anna@buchalova.name, případně na tel. Čísle 730 152 480. Nabídka je k nahlédnutí na Facebooku (Výrobna Anna) nebo na Instagramu (vyrobna\_anna), kde také najdete aktuální informace o speciálních akcích a sobotním prodeji čerstvého pečiva. Aktuální nabídka je také vždy napsána na tabuli vedle dveří provozovny. Pokud mají zákazníci nějaké otázky nebo třeba speciální požadavek, mohou se na mne obrátit a já se jim budu snažit vyjít vstříc.

*Jan Buchal*

**Pokud máte zájem dát vědět o své živnosti, napište nám na zpravodaj@mestysliten.cz**

## Z NAŠÍ HISTORIE: Předpisy a trestní řády

V dnešním díle se dozvíte, jak se vyvíjelo prosazování práva na českém území a jak vypadaly místní vyhlášky v Litni na konci 19. století, které uvádíme pro ilustraci v článku.

V období vzniku raně středověkého státu v 9. a 10. století chránil panovník jen své vlastní zájmy. Až s nástupem křesťanství soustředili panovníci svou pozornost také na prosazování a ochranu křesťanských zásad. S výkonem moci jim pomáhali úředníci v místních centrech, které panovník dosadil jako své zástupce. Postupně se tak začala formovat místní správa českého státu, jejíž základ tvořila tzv. hradská soustava. Ta se nejdříve opírala o relativně řídkou síť rozsáhlých opevněných hradišť (Kouřim, Starý Plzenec, Sedlec), která byla od konce 12. století nahrazována novými, moderními kamennými hrady

### §17 Falšování nápojů

*Vináři, sládky a průmyslníci, kteří kořalku neb jiné lihoviny vyrábějí, jakož i šenkýři všeho druhu, jichž nápoje takovým způsobem připravovány, falšovány neb zkaženy jsou, že na zdraví škoditi mohou, propadají trestu.*

(například Bezděz, Křivoklát, Loket nebo Tachov). V čele hradského obvodu stál kastelán (i dnes tak označujeme správce hradu), nazývaný též prefekt či župan. Panovník ho často vybíral z řad velmožů. Kolem něj se sdružovala ozbrojená družina, která mu pomáhala s naplňováním svěřených pravomocí.

Ve správě obvodu pomáhali kastelánovi další úředníci – v první řadě sudí, dále vladař pověřený správou panovníkova majetku a komorník spravující příjmy hradního obvodu. Hlavním představitelem duchovní správy v rámci

### §8 Veřejné osvětlení

*Kdo lucernu pro veřejné osvětlení postavou úmyslně rozbije, neb jinak porouchá, propadá trestu zákonem vyměřenému.*

hradního obvodu byl arcikněz. Stejně jako kastelána i arcikněze ustanovoval panovník. Významný právní dokument **Břetislavova Dekreta**, který v roce 1039 nad hrobem svatého Vojtěcha v Hnězdě vyhlásil český kníže Břetislav I., přiznával arciknězi práva veřejného žalobce, jehož úřední povinností bylo upozorňovat na veřejné delikty a zahajovat řízení o nich.

Dekreta jsou nejstarší českou právní

památkou (odhlédneme-li od staroslověnského zákoníku *Zákon sudnyj ljudem*) a významným historickým pramenem, který poskytuje informace o raně středověké společnosti, dosud jen částečně pokřesťanštěné. Proto se podle těchto dekretů přísně zakročovalo proti všem pohanským zvyklostem mezi lidem, pohanským pověrám i kouzlům, jež se přes všechna pronásledování a tresty stále mísily do křesťanské víry.

„Podobně o těch, o nichž se proslýchá, že zabili člověka: arcikněz ať jejich jména napíše správci příslušného hradu a správce ať je obešle k soudu, a kdyby se vzpírali, uvrhne do vězení, až buď učiní náležité pokání, nebo, zapírají-li, vyjde najevo žhavým železem nebo ordálem vody jejich hřích či nevína,“ stojí v Dekretech, která jsou důkazem, že panovník vnímal svépomocné řešení sporů jako ohrožení své moci. Velmi nebezpečná pak byla zvláště hrozba řetězové krevní msty a s ní spojeného násilí.

Během 12. století začala státní moc stíhat trestné činy ohrožující veřejnou bezpečnost i bez soukromé iniciativy z úřední povinnosti (ex officio). Jednalo se zejména o případy, kde neexistoval potenciální žalobce, a hrozilo proto uplatnění známé zásady „kde není žalobce, není ani soudce“. S tím je ostře v rozporu skutečnost, že stíhání vraždy zůstávalo naopak po dlouhou dobu na iniciativě soukromé.

Vůbec prvním trestním zákoníkem psaným a platným na celém našem území byl trestní zákoník Josefa I. (Josefina) z roku 1707. Zde se ještě objevuje odstrašující charakter trestu. Na tento zákoník pak navazuje Hrdelní řád Marie Terezie z roku 1768 neboli Constitutio criminalis Theresiana. Oproti Josefině měl tento trestní zákoník daleko zdatnější legislativní zpracování. Jeho hlavním přínosem bylo podstatné zjednodušení a celkové sjednocení trestního práva. Velice podrobně zde byla upravena tortura včetně její aplikace. Tento zákoník je ještě postaven na typicky středověkém procesu a typicky středověkých trestech, tedy trestech mrzačících. Zákoník rovněž vycházel z typicky středověké zásady presumpce viny, podle které byl obžalovaný podkládán za vinného, dokud neprokázal

opak. Leželo na něm důkazní břemeno. V zákoníku stále ještě zůstával symbolický charakter trestů. Vydáním Theresiany vrcholil vývoj feudálního trestního práva.

Nejvýznamnější změny v trestním právu ale přinesl trestní zákoník Josefa II. z roku 1787. Jednalo se o velice moderní zákoník, který měnil pohled na charakter trestu. Zatímco ve středověku

### §24 Náledí

*Nastane-li náledí, mají všichni majitelé domů chodníky po celé délce svých domů a patřící k nim zdi nejdéle do 8 hodin z rána na čtyři stopy od zdi pískem, popelem neb drtinami posypati.*

měl trest zejména smysl odplaty, nyní se začíná uvažovat o tom, že trest by měl mít i výchovný význam. Mění se i katalog trestů. V tomto ohledu Josef II. trochu předběhl svou dobu. Jako první panovník u nás totiž přišel s návrhem na zrušení trestu smrti. To se mu ale nepovedlo, jelikož došlo k jeho obnovení. Od této doby měl však trest smrti výjimečný význam. Ukládal se pouze za hrdelní trestné činy. Velmi rozšířeným trestem byl v tomto období trest odnětí svobody. Zákoník vychází z presumpce neviny, na jejímž základě je na danou osobu nahlíženo jako na nevinnou, dokud není rozsudkem soudu vyslovena její vina.

### §7 Noční povyk

*Každý jakýkoliv a pro jakoukoliv příčinu na ulici nočního času vedený povyk se zapovídá a ten, kdo takovou výtržnost tropí, propadá průměrnému trestu.*

Co se týká místního práva, tak měly i jednotlivá města a obce možnost v rámci svého správního území vydávat řády a vyhlášky včetně těch upravujících a trestajících skutky v daném místě považované za nezákonné. V 80. letech 19. století přijalo obecní zastupitelstvo Litně několik takových řádů. Některé z nich se dochovaly v Okresním archivu v Berouně, a to *Jednací řád obecního zastupitelstva v Litni*, dále pak *Řád policejní pro městyš Liteň*, *Řád požární*. Nejzajímavěji se jeví *Řád policejní pro městyš Liteň* přijatý zastupitelstvem 15. prosince 1885. Obsahuje celkem 49 paragrafů. Pro zajímavost uvádíme některé z nich, protože nejlépe vypovídají o tehdejší době.

## ZE ŽIVOTA KNIHOVNY

*Milí čtenáři,*

začíná nový školní rok a my do něj vstupujeme s barevnou a rozrůstající se sbírkou komiksů. Již nyní můžeme nabídnout několik legendárních a humorných sérií jako například Čtyřlístek, Asterix, Tintin, Sek a Zula anebo Garfield a Titeuf. Dále současné fantaskní příběhy holčičky Hildy nebo malované knihy českých autorů Petra Síse a Pavla Čecha. K doplnění učiva dějepisu zábavnou formou nabízíme komiksy Obrázky z dějin zeměpisných objevů, Obrázky z československých dějin a Malované dějiny Evropy. A kdybyste nám chtěli nějaké další darovat z vaší již mnohokrát přečtené sbírky nebo alespoň nějaké tituly doporučit, moc rádi naší komiksovou kolekci obohatíme!

Dále budeme tento školní rok pokračovat v pravidelném cyklu Setkání maminek s dětmi do 5 let (vítání jsou i tatínkové) každé druhé a čtvrté úterý v měsíci od 8:00 do 9:00 hodin. Maminky se spolu domluví, kdo kdy bude dětem číst, vyprávět anebo jen budou spolu listovat v knihách a jen tak se neformálně setkávat. Také se už rozběhla pravidelná setkávání pro školy a můžeme s hrdoostí říct, že už všechny liteňské družiny (ze Základní školy F.J. Řezáče i Naší školy) chodí do naší knihovny. Některé skupiny i dvakrát do měsíce, což znamená cca 60 dětí každý měsíc v knihovně!

Jinak je knihovna pravidelně otevřena v pondělí a středu od 10 do 12 hodin a od 14 do 17 hodin. Zápůjčka knih je na měsíc a čtenářský poplatek platí na kalendářní rok (pro děti do 6 let a důchodci nad 75 let zdarma, děti do 15 let 50 Kč,



Ukázka z nabídky našich komiksů. FOTO: Elise Větrovský

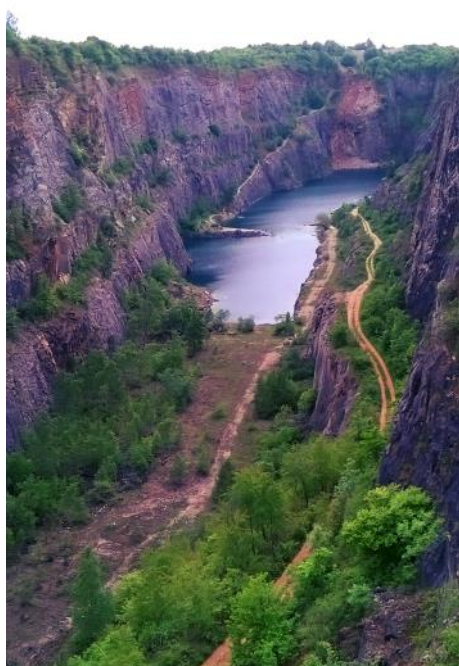
dospělí 90 Kč a studenti a důchodci 70 Kč). Když vidíte, že nestihnete vrátit knihy včas, zachovejte klid, stačí zavolat, nebo ještě jednodušší je napsat nám SMS na telefon 739 767 132 nebo poslat e-mail na adresu knihovna@mestysliten.cz. Náš nový počítačový program generuje automaticky dopis čtenářům, kteří doposud nevrátili u nás zapůjčené knihy, tak prosíme obratem nás kontaktujte, spolu najedeme určitě to správné řešení.

Budeme se těšit na Vaši návštěvu v knihovně!

*Elise Větrovský, Knihovna Liteň*

## TIP NA VÝLET: Z Karlštejna do Mořiny k českému Grand Canyonu

**Dnes vás zavedeme na místo, které láká filmaře a tisíce turistů, do vápencových lomů Velká a Malá Amerika a Mexiko. Od Bělče jsou nedaleko a my vám prozradíme okruh, který začíná a končí v Karlštejně. Je dlouhý asi 12 kilometrů a jeho první část do Mořiny vede po neznačené cestě.**



Vydejte se po silnici jakoby na hrad, ale neodbočte k němu, držte se na silnici a vyjděte z Karlštejna. Asi po půl kilometru odbočíme ze silnice doleva po cestě, která zatáčí dále doleva a stoupá. Po chvíli se rozdvouje – pokud byste se vydali nalevo, došli byste na vrchol Kněží hory. My budeme pokračovat rovně – vzhůru, napravo míváme malebné stavení a míříme do lesa Bučina. Vystoupáme na hřeben, kde se cesta opět rozdvouje, a dáme se doprava a jdeme krásným lesem po hřebeni asi kilometr a půl, až vyjdeme z lesa a rozprostře se před námi krásný výhled na Mořinu pod námi a protější kopec s židovským hřbitovem. Za horizontem se skrývá lom Velká Amerika nazývaný český Grand Canyon. Po cestě sestupujeme do Mořiny, kde bychom měli narazit na restauraci Na růžku. V ní se můžeme posilnit, protože je před námi devět kilometrů “divočinou”.

Na silnici před restaurací se napojíme na žlutou značku, která nás dovede k vyhlídkovému ochozu nad lomem Velká Amerika. Patří společnosti Lomy Mořina, která ve spolupráci s Českým klubem turistů vytvořila stezku podél tří největších a nejznámějších lomů: Velká Amerika, Mexiko a Malá Amerika. Ačko-

li jsou lomy uzavřeny a návštěvníkům hrozí za vstup pokuta 15 tisíc korun, můžete v nich vidět odvážlivce, kterým se podařilo do lomu sestoupit. Pokud byste do lomu chtěli legálně, je možné domluvit prohlídku pro skupiny na stránkách spolku Hagen [www.hagenmorina.cz](http://www.hagenmorina.cz), pojmenovaném po hrůzném přízraku v německé uniformě SS jménem Hans Hagen, který se podle nejznámější legendy náhle vynořuje ze štol, zase se v nich beze stopy ztrácí a má na svědomí řadu záhadných úmrtí či zmizení.

Žlutá značka nás povede po hraně lomu a nabídne několik míst z výhledem do lomu. Za Velkou Amerikou následujeme lom Mexiko, na jehož kraji stojí pomník politickým vězňům, který v lomu pracovali za nelidských podmínek v letech 1949–53. Poté vede stezka lesem, až narazíme na Malou Ameriku. Pokračujeme dále lesem a po dvou kilometrech dojdeme k Dubu sedmi bratří. Odtud už je to kousek do Karlštejna, kde si můžeme zakoupit turistickou známku. Cesta kolem lomů je dobře schůdná i pro rodiny s dětmi, které je třeba hlídat hlavně u vyhlídek do lomů.

*Markéta Reszczyńska*

## Podzimní svoz velkoobjemového odpadu

Podzimní svoz velkoobjemového a nebezpečného odpadu (bez eternitu) proběhne v Litni, Bělči a Leči v sobotu 17. října 2020.

9:00 – 10:00 Liteň před Společenským domem (kino a pošta)

10:30 – 11:00 Běleč před volební místností (klubovna a hřiště)

11:30 – 12:00 Leč před klubovnou

Se svým odpadem si přineste i občanský průkaz. Své odpady mohou odevzdat jen obyvatelé přihlášení k trvalému pobytu a/nebo ti, kteří za likvidaci odpadu v Litni platí. Zároveň nesmí takový občan mít dluh na poplatku za likvidaci odpadů. **Odpady neodkládejte volně** bez vědomí zaměstnanců technických služeb městyse a dbejte jejich pokynů.

V žádném případě neodkládejte velkoobjemové, nebezpečné a elektroodpady za poštu, kde je sběrné hnízdo tříděných odpadů. Odpady neodkládejte volně ani v Bělči a Leči. Jsou zde nainstalovány kamery a fotopasti a odkládání „na hromadu“ bude posuzováno jako zakládání černé skládky. Toto skládkování bude Úřad městyse pokutovat. Tyto restrikce děláme jen velmi neradi a věříme, že většina z nás se chová slušně a odpovědně. Protože však prosby o udržení pořádku buď nebyly některými v loňských letech vyslyšeny a/nebo odpady odkládají přespolní, rozhodli jsme se neukázněné osoby identifikovat a pokutovat. Věříme a děkujeme, že přijatá opatření přijímáte s pochopením.

## Změna otevírací doba pošty v Litni od 1. října

Úpravou otevírací doby 1253 poboček po celé republice Česká pošta podle svého vyjádření reaguje na zkušenosti z koronavirové krize.

Se změnou slibuje otevření většího množství přepážek po celou otevírací dobu. Úprava má umožnit vykrytí absencí pracovníků z ostatních pošt (zástup za nemoc/karanténa apod.). Má dojít také k podpoře expresního výdeje balíků a zvýšení počtu pracovníků pro telefonickou komunikaci s klienty.

Pondělí 13:00 – 18:00

Úterý 8:00 – 12:00, 13:00 – 14:00

Středa 13:00 – 18:00

Čtvrtek 8:00 – 12:00, 13:00 – 14:00

Pátek 8:00 – 12:00, 13:00 – 14:00

## Nový vítr v kině Liteň

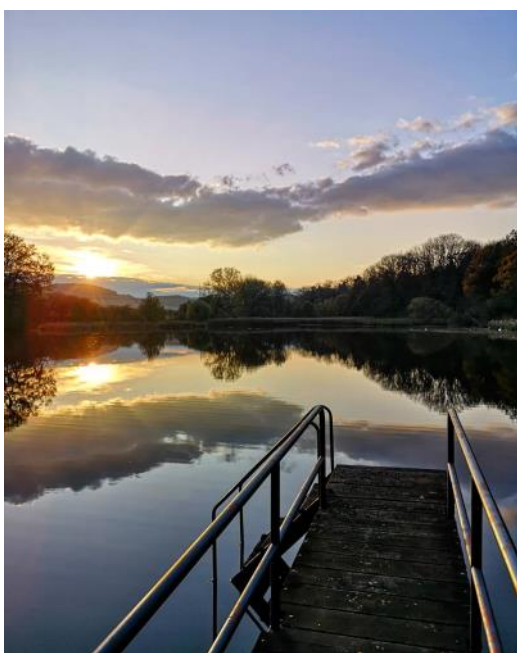
I přes nepříznivé okolnosti stále v liteňském kině promítáme a snažíme se udržet kvalitní úroveň a dobrou mysl!

Do programu vybíráme filmy ze současné české produkce, uvedli jsme například novinky Havel, Šarlatán nebo dokument K2 vlastní cestou. Promítáme nové české komedie pro zlepšení nálady (Ženy v běhu, Štěstí je krásná věc, Bábovky aj.) a samozřejmě uvádíme i zahraniční premiérové filmy, o nichž se mluví (Mulan, Tenet, After/Přiznání), ale i jinde neuváděné starší filmy z aktuální nabídky distributorů. Samozřejmě nezapomínáme ani na dětské diváky! Jim je vyhrazen čas v pátek a sobotu od 17 hodin na příběhy plné fantazie, jakou jsou Křupaví mazlíčci, Princezna zakletá v čase aj.

Novinkou je, že od října zkušebně přidáváme páteční projekci, což znamená, že promítáme tři dny v týdnu: ve středu od 19:00, v pátek a v sobotu od 17:00 a 19:00 hodin. Program najdete na webových stránkách [www.kinoliten.cz](http://www.kinoliten.cz), nebo na plakátovacích plochách v Litni a blízkém okolí.

Pokud přijdete o chvíli dříve, můžete posedět ve foyeru kina, kde nově provozujeme malé občerstvení otevřené půl hodiny před začátkem filmu a kde postupně vzniká prostor zabydlený filmovými dekoracemi získanými z filmových studií na Barrandově. Naším přáním je proměnit liteňský biograf v místo, kde se budete cítit jako ve filmu.

Vladimír Větrovský, kino Liteň



Snímek z Obory Martina Pecánka, který se ve fotosoutěži umístil na třetím místě s 31 lajky.

## Nabídka kroužků keramiky a kresby

Kdo máte chuť tvořit, můžete se přihlásit do kroužků ČTU – T.K. Záska-lák. Nově je přidána kresba, malba a keramika pro pokročilé. Začátek v týdnu od 29. září 2020, frekvence 1 x za 14 dní.

Úterý 17:00 – 18:45 – vedoucí Jana Krtková – lze pro děti i dospělé

Čtvrtek 13:00 – 14:45 – vedoucí Jana Krtková, Mgr. Dagmar Karlová – keramika pro děti

Čtvrtek 13:00 – 14:45 – vedoucí Jana Krtková, Mgr. Dagmar Karlová – keramika pro 1. třídu

Pátek 13:00 – 14:45 – vedoucí Jana Krtková – keramika pro děti od 2.10.2020

Pátek 15:00 – 16:45 – kresba, malba a jiné výtvarné techniky – vedoucí Květoslava Čapková od 9.10.2020

Stačí vybrat den a čas a poslat SMS na telefon 603536700 či e-mail na [jastana@volny.cz](mailto:jastana@volny.cz) s uvedením jména a kontaktu. Na základě Vašeho zájmu Vám zašlu přihlášku. Více na Facebooku: Keramika Liteň.

Jana Krtková