
LITEŇ, REKONSTRUKCE UL. NÁDRAŽNÍ VARIANTNÍ ŘEŠENÍ KŘIŽOVATKY NÁDRAŽNÍ – J. BAŠTY

STUDIE DOPRAVNÍHO ŘEŠENÍ



PRŮVODNÍ ZPRÁVA

Ing. Zdeněk Tesař
ČKAIT 0012736

Květen 2019

Obsah:

A.1.	IDENTIFIKAČNÍ ÚDAJE	3
A.1.1.	ÚDAJE O ZÁMĚRU	3
A.1.2.	ÚDAJE O OBJEDNATELI	3
A.1.3.	ÚDAJE O ZPRACOVATELI	3
A.2.	PODKLADY	4
A.3.	ŠIRŠÍ DOPRAVNÍ VAZBY	4
A.4.	CHARAKTERISTIKA ÚZEMÍ	4
A.5.	POPIS STÁVAJÍCÍHO STAVU	4
A.5.1.	ULIČNÍ PROFIL UL. NÁDRAŽNÍ	4
A.5.2.	KŘIŽOVATKA NÁDRAŽNÍ – J. BAŠTY - CHRÁSTECKÁ	5
A.6.	NÁVRH ULIČNÍHO PROFILU	6
A.7.	VARIANTNÍ ŘEŠENÍ KŘIŽOVATKY	7
	VARIANTA A - STYKOVÁ KŘIŽOVATKA „T“	7
	VARIANTA B - MALÁ OKRUŽNÍ KŘIŽOVATKA ($\varnothing = 26$ M)	7
	VARIANTA C = MINI-OKRUŽNÍ KŘIŽOVATKA ($\varnothing = 20$ M)	8
	VARIANTA D - ZMĚNA GEOMETRIE KŘIŽOVATKY, ZVÝŠENÁ PLOCHA	8
	VARIANTA E - MINI-OKRUŽNÍ KŘIŽOVATKA S ODSAZENÍM UL. CHRÁSTECKÁ	9
A.8.	ZÁVĚR	10
A.9.	VÝSTUPY Z PRŮBĚŽNÝCH JEDNÁNÍ	11
A.10.	GRAFICKÉ PŘÍLOHY	11

A.1. IDENTIFIKAČNÍ ÚDAJE

A.1.1. Údaje o záměru

<i>Název stavby:</i>	„Liteň – rekonstrukce ul. Nádražní“ Variantní řešení křižovatky Nádražní x J. Bašty Studie dopravního řešení
<i>Místo stavby:</i>	Středočeský kraj Městys Liteň
<i>Katastrální území:</i>	Liteň [685 267]
<i>Parc. č.:</i>	284/1; 274/4; 533/3; 533/7; 274/3; 54/4; 191/3 ul. Nádražní, Ul. J. Bašty, ul. Chrástecká
<i>Předmět:</i>	Rekonstrukce uličního profilu Rekonstrukce křižovatky Řešení autobusových zastávek Stavby veřejné dopravní infrastruktury

A.1.2. Údaje o objednateli

<i>Objednatel:</i>	městys Liteň Náměstí 71, 267 27 Liteň zastoupen: Filip Kaštánek (starosta)
<i>IČO:</i>	00233501
<i>Tel.:</i>	+420 311 684 121
<i>E-mail:</i>	podatelna@mestysliten.cz
<i>IDDS:</i>	rgnb7me

A.1.3. Údaje o zpracovateli

Projektant	Ing. Zdeněk Tesař Na Pláni 2862/11, 150 00 Praha 5 – Smíchov
<i>IČO:</i>	64528189
<i>Tel.:</i>	+420 732 819 547
<i>E-mail:</i>	z.tesar@centrum.cz
<i>IDDS:</i>	7a9i27
Geodetické zaměření	HRDLIČKA spol. s r.o. nám. 9. května 45, 266 01 Tetín
<i>IČO:</i>	18601227
<i>Tel.:</i>	+420 235 521 822
<i>E-mail:</i>	hrdlicka@hrdlicka.cz

A.2. PODKLADY

- o účelová mapa
- o katastrální mapa
- o místní šetření
- o konzultace se investorem (městys Liteň)
- o zaměření polohopisu a výškopisu
- o <http://scitani2016.rsd.cz>

A.3. ŠIRŠÍ DOPRAVNÍ VAZBY

Městys Liteň leží mimo hlavní a páteřní komunikační trasy cca 25 km jihozápadně od Prahy. Nachází se na pomezí spádové oblasti Řevnic (6 km východ) a Berouna (9 km západ). Přes obec jsou vedeny průjezdní úseky silnicí III. tříd, jedná se o:

- III/11615 Liteň - Karlštejn
- III/11525 Liteň - Leč
- III/11524 Liteň – Skuhrov

V dosahu se nacházejí silnice II. třídy. Severně od obce je souběžně s řekou Berouňkou vedena silnice II/116 spojující Lety a Beroun a jižně od obce silnice II/115 která spojuje Dobřichovice a Hostomice.

V obci se nachází úvratňová vlaková stanice Liteň na železniční trati č. 172 Zadní Třeboň – Lochovice a jsou zde vedeny autobusové linky C17, C15, C26 a 210033 zajišťující lokální hromadnou dopravu osob do okolních obcí.

Přes Liteň nejsou vedeny oficiální cyklotrasy, skrz centrum obce je vedena modrá a zelená turistická značka a naučná stezka Liteň.

A.4. CHARAKTERISTIKA ÚZEMÍ

Městys Liteň je sídelním útvarům venkovského typu, bez významných průmyslových a komerčních objektů, které by generovaly spádovou oblast lokálního centra. Charakter zástavby je převážně rezidenční s několika turistickými cíli (zámek – luxusní hotel, kostel, muzeum).

Residenční zástavba je tvořena převážně rodinnými domy, podél projezdnic úseků silnicí pak řadovou zástavbou tvořící uliční čáru. Na jižním okraji obce (podél ul. Slunečná) se nachází rozvojové území pro výstavbu bytových domů. Další rozvojovou zónou je severo-východní okraj, podél ul. Ovocná.

Průjezdní úseky silnic III. tříd v obci Liteň leží z hlediska celostátního sčítání dopravy mimo sledovou komunikační síť. Nejbližším sledovaným je úsek silnice III/11517 ze zadní Třeboň do Litně, který přímo navazuje na průjezdní úsek III/11525, z hlediska popisu dopravních intenzit v Litni ho tedy lze považovat za relevantní. Naměřená intenzita provozu ze sčítání v roce 2016 činí 1549 voz./den (1401/148 - osobní/nákladní).

A.5. POPIS STÁVAJÍCÍHO STAVU

A.5.1. Uliční profil ul. Nádražní

Předmětem dopravní studie je řešení ulice Nádražní v úseku U Záložny – J. Bašty a rekonstrukce navazující křižovatky Nádražní – J. Bašty – Chrásnecká.

Dotčený úsek ulice Nádražní je průjezdním úsekem silnice III/11525. V současnosti se jedná o asfaltovou vozovku proměnné šířky 6-7 m. Vozovka je lemována krajnicí šířky 1-3 m. Místy se jedná o nebezpečný pruh, který přechází volně do zeleného pásu, místy se jedná o asfaltový kryt v havarijním stavu, který je ohraničen obrubou. Podél severního okraje vozovky je veden obrubou oddělný chodník s asfaltovým krytem. Ve východní části úseku je chodník od vozovky oddělen cca 1 m širokým pásem kamenné dlažby - kočičí hlavy, který plní funkci odvádění dešťové vody (částečný vsak). Podél jižního okraje vozovky je chodník oddělen pásem zeleně proměnné šířky s několika vzrostlými stromy.

Dotčený úsek je z obou stran lemován domy, které vytvářejí uliční čáru. Tyto nemovitosti jsou napojeny přímo z ul. Nádražní formou samostatných vjezdů. Zhruba v polovině řešeného úseku se nachází objekt prodejny potravin, vjezd do areálu zámku a také restaurační zařízení. V okolí těchto objektů je poptávka po parkování vozidel a za tímto účelem jsou živelně využívány plochy navazující na vozovku.



Zhodnocení:

Kryt obou chodníků je v současném stavu v havarijním stavu, dělicí obruba je nedostatečná a neplní funkci ochrany pěších, chybí prvky pro navigaci osoby se zrakovým postižením apod. V dotčeném úseku dochází k neorganizovanému parkování vozidel, zejména v zeleni podél jižního okraje vozovky.

A.5.2. Křižovatka Nádražní – J. Bašty - Chrástecká

Prostor křižovatky Nádražní – J. Bašty – Chrástecká se nachází na východním okraji řešeného úseku ul. Nádražní. Jedná se o průsečnou křižovatku místních komunikací (J. Bašty, Chrástecká) s hlavní komunikací, kterou je průjezdní úsek silnice III. třídy (Nádražní). Do prostoru křižovatky je napojena plocha (parkoviště) před objektem kina a pošty, dále se v prostoru nachází výjezd z areálu ČSPH a záliv s přístřeškem autobusové zastávky.



Zhodnocení:

Z dopravního hlediska je dané plocha nejasně definována a dochází zde ke kolizním situacím. Zároveň se jedná o místo, které by z hlediska zklidnění a zpomalení tranzitní dopravy v obci, šlo vhodně upravit.

A.6. NÁVRH ULIČNÍHO PROFILU

Návrh rekonstrukce profilu ul. Nádražní v celkové délce cca 230 m respektuje stávající vozovku, která je v dobrém stavebním stavu. Rekonstrukce bude zasahovat do vozovky pouze částečně a to pouze v rámci sjednocení šířky vozovky a jejích lokálních úprav. Po realizaci rekonstrukce uličního profilu by jednotná šířka vozovky měla být složena následujícím způsobem:

$2 \times 3,0 \text{ m jízdní pruh} + 2 \times 0,25 \text{ m vodící proužek} = 6,5 \text{ m šířka vozovky}$

Na vozovku budou navázány pruhy pro podélné parkování v šířce 2,50 m. Před objektem prodejny je navržen záliv pro kolmé parkování (4,5 m hluboký). Vozovka bude lemována obrubou, která bude s nášlapem +12 cm sloužit k oddělení chodníku, případně se zapuštěním k oddělení parkovacích zálivů. Navazující chodníky po obou stranách ulice v min. šířce 2,0 m jsou dotaženy až k fasádám domů. Přes chodníky jsou zřízeny chodníkové přejezdy pro napojení přilehlých nemovitostí. Chodníkové přejezdy budou realizovány se sklopenou obrubou bez výškových prolomení chodníkové trasy. Chodník při jižní hraně je oddělen zeleným pásem proměnné šířky, do nějž bude vysazeno nové stromořadí (související projekt úpravy zeleně a dřevin v Litni). Zhruba v polovině řešeného úseku, v blízkosti prodejny potravin, je zřízen nový přechod pro chodce vybavený ochranným ostrůvkem s dopravními stíny.

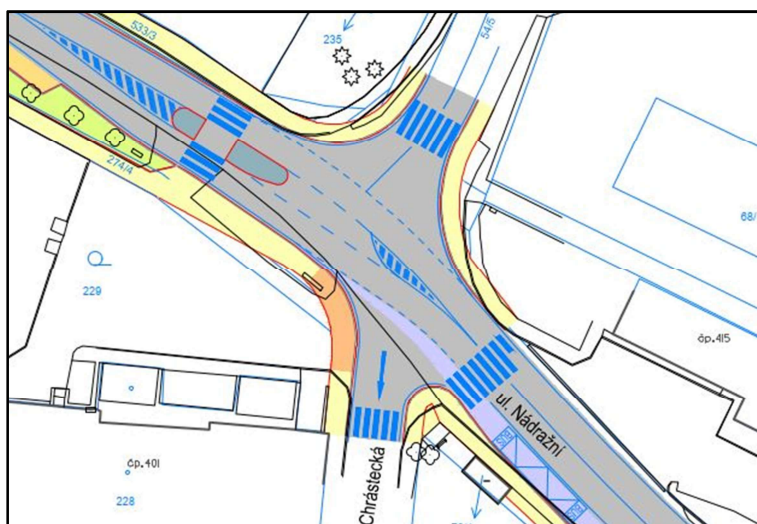
Odvodnění komunikace a chodníků je momentálně částečně řešeno uličními vpusti a částečně volným zasakováním do krajnice a přilehlé zeleně. Návrh rekonstrukce počítá s použitím dlažby s distančními mezerami na kryt parkovacích stání, která umožňuje vsakování srážkových vod. Budou také využity stávající uliční vpusti. Odvodnění bude doplněno vsakovacími trativody, případně podzemními vsakovacími objekty - jímkami. Ve východní části řešeného úseku bude obnoven pás kamenné dlažby z původní dlažby - kočičí hlavy. Dlažba bude skládána na volno na širokou spáru a pod krytem bude zřízen podélný vsakovací trativod.



A.7. VARIANTNÍ ŘEŠENÍ KŘIŽOVATKY

VARIANTA A - STYKOVÁ KŘIŽOVATKA „T“

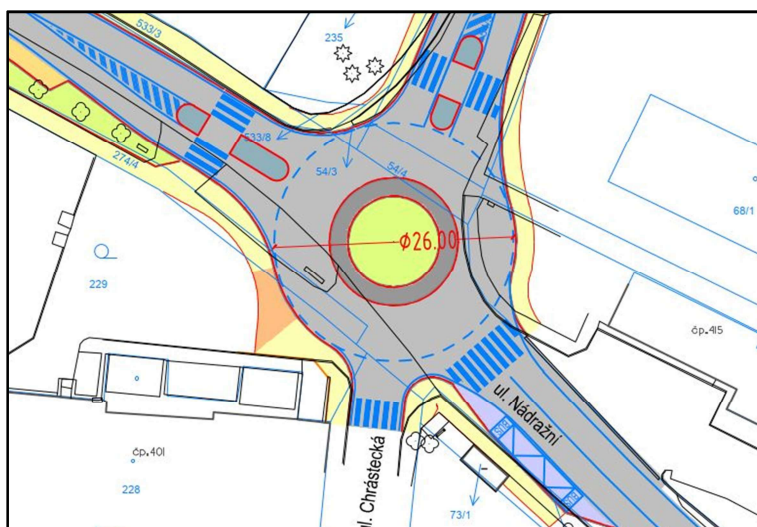
Je ponecháno stávající uspořádání křižovatky. Dopravní prostor je nově definován obrubami a odpovídajícím dopravním značením. Plocha křižovatky je zmenšena a jsou dotvořena chodníková nároží. Ul. Chrástecká je nově zřízena jako jednosměrka ve směru S>J. Napojení plochy před objektem kina je navrženo jako chodníkový přejezd přes nároží. Pro zklidnění dopravy a adekvátní ochranu pěších bylo navrženo doplnění stávajícího přechodu pro chodce ochranným ostrůvkem. Autobusový záliv byl ponechán ve stávající poloze, jeho povrch by měl být zhotoven s materiálově odlišeným krytem.



Nevýhodou varianty je „zjednosměrnění“ ul. Chrástecká, které poněkud komplikuje dopravní obsluhu nemovitostí v ul. Zahradní a Chrástecká. Chodníkový přejezd pro napojení plochy před kinem není zcela standardním řešením.

VARIANTA B - MALÁ OKRUŽNÍ KŘIŽOVATKA (Ø = 26 M)

Návrh malé okružní křižovatky byl prověřen s průměrem = 26 m. Z hlediska průjezdu nákladních vozidel je návrh prostorově postačující. Středový kruh lemovaný prstencem umožňuje také průjezd nákladních souprav. Ramena OK Nádražní (směr Z) a J. Bašty jsou doplněna přechody pro chodce s ochrannými ostrůvky. Napojení plochy před objektem kina je navrženo jako chodníkový přejezd přímo z OK. Autobusový záliv byl ponechán ve stávající poloze, jeho povrch by měl být zhotoven s materiálově odlišeným krytem.



Varianta s malou okružní křižovatkou značně zasahuje do pozemku parc. č. 76/1. Z hlediska majetkoprávního vyrovnání by to bylo problematické. Posunutí OK směrem do pozemku parc. č. 236

je z hlediska geometrie vjezdových ramen křižovatky nevyhovující. Napojení plochy před kinem chodníkových přejezdem přímo z okruhu OK je nestandardním řešením a vytváří vlastně jakési páté rameno OK. Umístění autobusové zastávky hned za výjezd komplikuje rozhledové poměry (při zastavení autobusu).

VARIANTA C = MINI-OKRUŽNÍ KŘIŽOVATKA ($\varnothing = 20$ m)

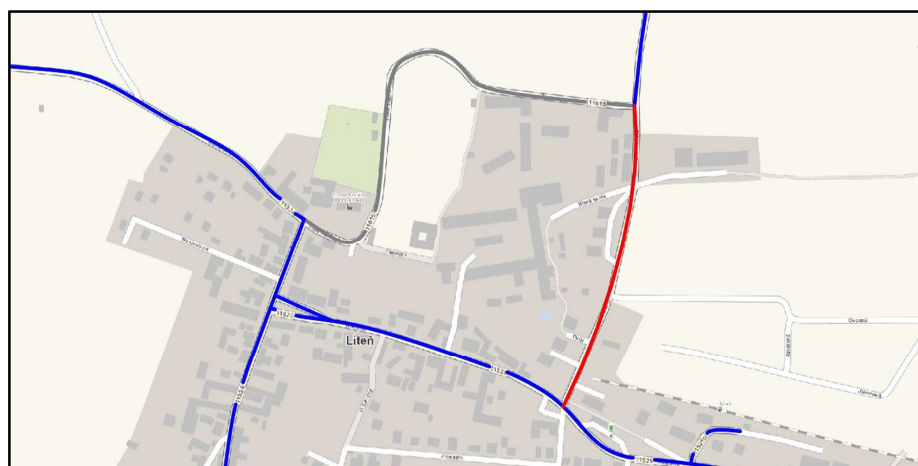
Byl prověřen návrh mini-okružní křižovatky o průměru = 20 m. Pojížděný středový ostrov o průměru = 3,5 m. umožňuje průjezd nákladních vozidel. Ramena OK Nádražní (směr Z) a J. Bašty jsou doplněna přechody pro chodce s ochrannými ostrůvky. Napojení plochy před objektem kina je navrženo jako chodníkový přejezd přes nároží ul. Chrástecká. Autobusový záliv byl ponechán ve stávající poloze, jeho povrch by měl být zhotoven s materiálově odlišeným krytem.



Napojení ul. Chrástecká a chodníkový přejezd na jejím nároží není úplně standardním řešením a výjezd na ul. Nádražní je přes ostrý úhel, navíc s komplikovaným výhledem při zastavení autobusu v přilehlé autobusové zastávce.

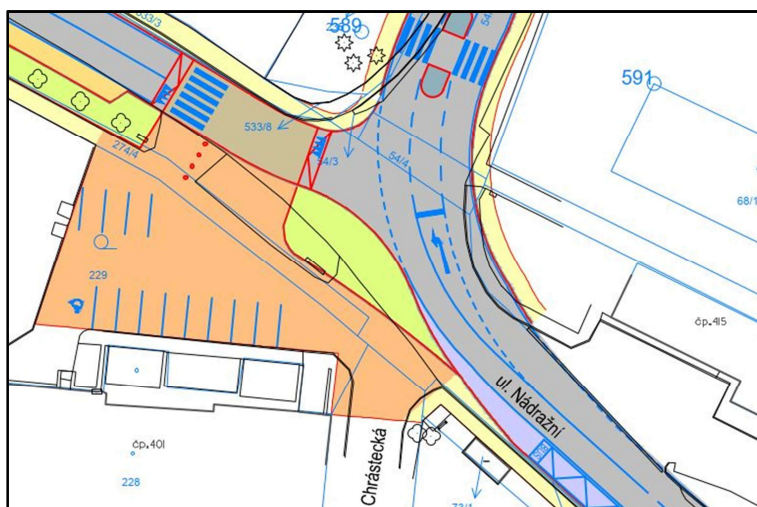
VARIANTA D - ZMĚNA GEOMETRIE KŘIŽOVATKY, ZVÝŠENÁ PLOCHA

V budoucnu by mělo dojít k přeložení trasování silnice III/11615 z ul. Pod Zděmi do ul. J. Bašty. Na tuto skutečnost reaguje varianta D, která řeší změnu vedení hlavní silnice prostorem křižovatky.



V návrhu je vedena hl. ulice ve směru J. Bašty – Nádražní, křižovatka je proložena obloukem o poloměru $R = 30$ m. Vedlejší ul. Bude nyní ul. Nádražní směrem k náměstí a je od křižovatky oddělena dlouhým zvýšeným prahem. Odbočení do vedlejší ulice je doplněno o samostatný pruh pro levé odbočení z ul. Nádražní v ul. J. Bašty je zřízen přechod pro chodce s ochranným ostrůvkem.

Plocha před kinem je napojena na zvýšený práh, na plochu je napojena také ul. Chrástecká, její propojení s ul. Nádražní je tak zrušeno. Autobusový záliv byl ponechán ve stávající poloze, kde nyní nijak nezasahuje do vlastního prostoru křižovatky.



S ohledem na intenzity provozu a převažující směr dopravy je řešení nevhodné, směr Liteň – Karlštejn má nižší dopravní intenzity než Liteň – Beroun. Zklidnění dopravy na průjezdu přes náměstí Litně je tak bohužel poněkud nereálné. Nadále bude přes náměstí trasován průjezdní úsek silnice III. třídy, na kterém je nepřipustné zřizovat zpomalovací prvky typu zvýšených křižovatkových práhů.

VARIANTA E - MINI-OKRUŽNÍ KŘÍŽOVATKA S ODSAZENÍM UL. CHRÁSTECKÁ

Byla vytvořena alternativní varianta k mini-okružní křižovatce s vynecháním ul. Chrástecká. Jako čtvrté rameno je do mini-OK napojen pouze chodníkový přejezd pro vjezd na parkoviště před areálem kina. Ul. Chrástecká byla odsazena a napojena do ul. Nádražní cca 35 m od mini-OK. Z hlediska přehlednosti křižovatkového uzlu je řešení vhodnější. Autobusová zastávka byla posunuta tak aby nezasahovala do rozhledových poměrů na výjezdu z ul. Chrástecká. Ve variantě byla také doplněna protisměrná zastávka ve směru na Koněprusy – Beroun. Optimální poloha byla nalezena na ul. Nádražní cca 210 m východně od mini-OK u odbočky k vlakovému nádraží. Zastávka je přístupná po stávající pěší uličce mezi objektem ČSPH a zahradou přilehlého bytového domu.



Nová trasování ul. Chrástecká zasahuje do stávajícího parku a vyvolá nutnost pokácení cca tří stromů. Vzhledem k intenzitám provozu by bylo vhodné udělat nový úsek jako klidovou zónu s umožněním průjezdu zásobovacích vozidel do objektu pošty.

A.8. ZÁVĚR

Rekonstrukce chodníků, parkovacích zálivů a uliční zeleně ul. Nádražní v úseku U Záložny – J. Bašty zachovává šířku stávající vozovky 6,5 m. Parkovací zálivy budou navrženy v šířce 2,5 m. Oboustranné chodníky v min. šířce 2,0 m. Napojení přilehlých objektů samostatnými sjezdy přes chodníkové přejezdy.

Jako vhodná varianta křižovatky Nádražní – J. Bašty - Chrástecká bylo pro další projekční práce zvoleno řešení s mini-okružní křižovatkou a s odsazením ul. Chrástecká, tedy **varianta E**. Varianta respektuje stávající pozemky v majetku městyse a středočeského kraje a je tedy s ohledem na majetkoprávní vztahy „realizovatelná“. Tato varianta je z dopravního hlediska nejčistší a umožňuje zajistit dopravní obsluhu pro přilehlé objekty bez nějakých omezení.

Nová poloha autobusové zastávky nijak zásadně nemění vzdálenost pěších vazeb, naopak je mírně blíže k vlakové stanici. Protisměrná zastávka u odbočky k nádraží by měla být vyřešena společně s novým propojovacím chodníkem podél jižního okraje vozovky. Přejechod přes ul. Nádražní bude řešen jako místo pro přecházení.

A.9. VÝSTUPY Z PRŮBĚŽNÝCH JEDNÁNÍ

1. Výrobní výbor č.1
2. E-mailové korespondence
3. Výrobní výbor č.2

A.10. GRAFICKÉ PŘÍLOHY

0. Přehledná situace komunikační sítě
1. Přehledná situace řešeného území – stávající stav
2. Návrh uspořádání profilu ul. Nádražní
3. Varianta A - styková křižovatka „T“
4. Varianta B – malá okružní křižovatka
5. Varianta C – mini-okružní křižovatka
6. Varianta D – změna geometrie křižovatky, zvýšená plocha
7. Varianta E – mini-okružní křižovatka s odsazením ul. Chrástecká

VĚC: **ZÁPIS Z JEDNÁNÍ**

PŘEDMĚT JEDNÁNÍ: Prezentace studie dopravního řešení a optimalizace variantního návrhu

AKCE: „Liteň – ul. Nádražní, studie dopravního řešení“

MÍSTO: úřad městysu Liteň
Náměstí 71, 267 27 Liteň

DATUM: 30. 05. 20189

ÚČASTNÍCI: dle prezenční listiny

SCHŮZKA ČÍSLO: 1

Městys Liteň oslovil projektanta za účelem zpracování dopravní studie rekonstrukce uličního profilu ul. Nádražní a návrhu variantního řešení křižovatky Nádražní – J. Bašty – Chrástecká. Před dokončením studie byla za účelem prezentace a konzultace navržených řešení svolána pracovní schůzka, na kterou byli pozváni zástupci městysu Liteň, PČR DI, OD MěÚ Beroun, KSÚS a projektanta.

PRŮJEZDNÍ ÚSEK SILNICE III. TŘÍDY

1. Byl představen princip rekonstrukce průjezdního úseku silnice III/11525 (ul. Nádražní) v úseku U Záložny - Chrástecká. Předmětem návrhu je rekonstrukce uličního profilu, zejména pak krajnice, zeleně a chodníků.
2. V návrhu je počítáno se sjednocením šířky vozovky na šířku 6,5 m, tzn.:
 - 3,00 m - šířka jízdního pruhu
 - 0,25 m - šířka vodící proužku
3. Uliční profil bude dále dotvořen parkovacími zálivky převážně pro podélné parkování v šířce 2,5 m. Kryt parkovacích stání bude navržen z dlažby s distančními spárami umožňující částečné zasakování srážkových vod.
4. Chodník při severní hraně komunikace bude navazovat přímo na vozovku. Při jižní hraně komunikace bude oddělen zeleným pásem proměnné šířky. Základní šířka chodníku byla navržena 2,00 m. Vjezdy do přilehlých nemovitostí jsou řešeny chodníkovými přejezdy, bez snížení profilu chodníku, nájezd přes sklopenou obrubu.
5. Před objektem prodejny COOP je navržen přechod pro chodce doplněný ochranným ostrůvkem. Šířka jízdního pruhu mezi obrubami je navržena 3,50 m.
6. V rámci rekonstrukce chodníků, parkovacích stání a městské zeleně dojde také k rekonstrukci veřejného osvětlení, které bude navrženo v souladu s přílišími TKP 15 - Osvětlení pozemních komunikací.

KŘIŽOVATKA NÁDRAŽNÍ x J. BAŠTY x CHRÁSTECKÁ

7. Zástupci městysu Liteň prezentovali problémy způsobené nejasně definovaným dopravním prostorem křižovatky Nádražní – J. Bašty – Chrástecká. V daném dopravním uzlu se střetávají ul. Nádražní, J. Bašty a Chrástecká a nejsou zde jasně definovaná uliční nároží a rozhraní dopravních ploch. Do prostoru křižovatky je napojena plocha před objektem kina. Na samotnou křižovatku pak navazuje ještě autobusová zastávka a výjezd z přilehlé ČSPH.
8. V rámci návrhu rekonstrukce ul. Nádražní bylo navrženo nové dopravní řešení. Kromě výše zmíněných ulic je řešeno také vedení pěších prostorem křižovatky, návaznosti chodníků, přilehlá

Kontakt:

Email: z.tesar@centrum.cz

Tel.: +420 732 819 547

autobusová zastávka a plocha před objektem kina. Nebylo možné vytvořit jeden optimální návrh bez jistých omezení, které jsou způsobeny tím, že se nacházíme v intravilánu obce. Je zde nutno zohlednit místní prostorové a situační podmínky. Byly prezentovány 4 varianty, které stávající neuspokojivou situaci vylepšují.

A. Styková křižovatka „T“

- ponecháno stávající dopravní uspořádání křižovatky
- protažení chodníku podél jižního okraje vozovky a vytvoření chodníkového nároží
- autobusová zastávka umístěná do zálivu, vytvořeno nástupiště
- vjezd na parkovací plochu před areálem kina a pošty přes chodníkový přejezd na nároží Nádražní – Chrástecká
- doplnění ochranného ostrůvku ke stávajícímu přechodu pro chodce přes ul. Nádražní

Varianta nebyla shledána jako dostačující pro řešení všech problémů dané lokality a stávající dopravní situace.

B. Malá okružní křižovatka

- návrh malé okružní křižovatky s poloměrem 26 m s pojížděným prstencem a zvýšeným středovým ostrůvkem
- do OK jsou zaústěny ramena ul. Nádražní, J. Bašty, Chrástecká a také vjezd na přilehlé parkoviště, který je řešen formou chodníkového přejezdu
- vjezdová ramena Nádražní (ve směru k náměstí) a J. Bašty jsou doplněna přechody s ochrannými ostrůvky
- autobusová zastávka umístěná do zálivu, vytvořeno nástupiště

Preferovaná varianta. Bylo doporučeno prověřit možnost zvětšení průměru OK, prověřit další optimalizaci polohy a především prověřit dostupnost pozemků pro realizaci.

C. Mini-okružní křižovatka

- mini-okružní křižovatka s poloměrem 20 m s pojížděným středovým ostrovem
- do OK jsou zaústěny ramena ul. Nádražní, J. Bašty.
- ul. Chrástecká je na rozhraní je napojena do mini-OK pouze částečně.
- vjezd na přilehlé parkoviště, který je řešen formou chodníkového přejezdu přes chodníkové nároží
- vjezdová ramena Nádražní (západní psek) a J. Bašty jsou doplněna přechody s ochrannými ostrůvky
- autobusová zastávka umístěná do zálivu, vytvořeno nástupiště

Jako náhradní varianta je řešení vhodné pro další rozpracování, pokud nebude možné získat pozemky pro realizaci malé okružní křižovatky.

D. Změna geometrie křižovatky, zvýšená křižovatková plocha

- varianta inspirovaná plánem změnit trasování průjezdního úseku silnice III/11615 z ul. Pod Zděmi, Zámecký park do ul. J. Bašty
- Hlavní silnice by byla vedena ve směru J. Bašty - Nádražní (východní úsek)
- v ul. J. Bašty je navržen přechod pro chodce vybavený ochranným ostrůvkem kombinovaný s pruhem pro levé odbočení
- vjezd do Ul. Nádražní (západní úsek) je navržen jako zvýšený práh s přechodem pro chodce, který navazuje na sdílenou plochu před objektem kina
- ul. Chrástecká je napojena na sdílenou plochu
- autobusová zastávka umístěná do zálivu, vytvořeno nástupiště

Varianta byla zamítnuta, protože ul. Nádražní (západní úsek) bude u nadále průjezdním úsekem silnice III/11525 a je tudíž nepřípustné zřizovat ve vozovce stavení prvky typu zvýšených křižovatkových prahů.

9. Pro další sledování a prověřování byla doporučena varianta B - malá okružní křižovatka. Zástupci městysu Liteň prověří dostupnost pozemků pro realizace. Pokud by se jevílo problematické dosáhnout shody na výkupu potřebných pozemků, bude nadále sledována varianta C – mini-okružní křižovatka.

-
10. Závěrem jednání byl zmíněn také přetrvávající problém na křižovatce Měňanská – sady Sv. Čecha – Školská. Chybějící přechod pro chodce přes průjezdní úsek silnice III/11524 a blízký objekt školy způsobuje nebezpečnou situaci, která je z dlouhodobého hlediska velice riskantní.
 11. Možnost umístění přechodu pro chodce vybaveného ochranným ostrůvkem a s prověřenými rozhledovými poměry bude obsahem studie revitalizace centra městysu Liteň.
 12. Jako vhodné prvky pro zvýšení bezpečnosti dané křižovatky bylo kromě výše zmíněných opatření doporučeno redukování plochy křižovatky, kvalitní veřejné osvětlení, návrh vjezdové brány (dělicího ostrůvku) na vjezdu do obce od západu.
 13. Je na zvážení prověřit variantu s okružní křižovatkou.
-

Příloha: Prezenční listina

ZAPSAL: Tesař dne 12. 6. 2019, upraveno a rozesláno 25. 7. 2018

Finální verze zápisu je zpracována na základě připomínek účastníků zaslaných ve stanoveném termínu (21. 6. 2019) a je platná v neměnné podobě.

LITENŮ 30.6. - KŘÍŽOVATKA NA'DRAŽNÍ X BAŠTY

ZVENEK TESAR PROJEKTANT 732 819 597
Z.TESAR@CENTRUM.CZ

POR. Bc. PETR KREJČIČ PŮR DI BEROUN 974872253 BE.DI@PCR.CZ

MIROSLAV JERUŠEK - MV BEROUN 311654330 doprava@mubroun.cz

Petr Drexler - MěÚ Beroun 311654317 doprava3@mubroun.cz

JIRÍ VOŠIČKA - ZASTUPITEL 603774664 jjiivvv@seznam.cz

JANA DRAŽANOVÁ KRAV 7111111111 jdnazehapkrav.cz

KAREL MOTAL KRV 423 500 384 karol.motal@krv.us.cz

FILIP KASTÁNEK - Starosta Litenu - 724 480 395 starosta@westys
litenu.cz

VĚC: **ZÁPIS Z JEDNÁNÍ**

PŘEDMĚT JEDNÁNÍ: Prezentace výsledné varianty

AKCE: „Liteň – ul. Nádražní, studie dopravního řešení“

MÍSTO: Oddělení dopravy - MěÚ Beroun
Politických vězňů 20, 266 01 Beroun-Město

DATUM: 23. 07. 20189

ÚČASTNÍCI: dle prezenční listiny

SCHŮZKA ČÍSLO: 2

KŘÍŽOVATKA NÁDRAŽNÍ x J. BAŠTY x CHRÁSTECKÁ

1. V návaznosti na úvodní jednání kontaktovali zástupci městysu Liteň majitele pozemků souvisejících s navrženým řešením křižovatky. Část pozemku parc. č. 76/1 nezbytného pro realizaci preferované varianty malé okružní křižovatky o průměru 26 m je bohužel z hlediska případného odkupu velice problematická. Majitelé pozemek využívají pro provoz zahrádky občerstvení, na této části pozemku se navíc nachází vzrostlý soliterní strom, jehož si majitelé velice cení.
 2. Původně doporučená varianta B - malá okružní křižovatka je tedy z hlediska majetkoprávní vztahů obtížně realizovatelná. Nadále bude sledována varianta s řešením mini-okružní křižovatky.
 3. Byla představená nová **varianta E, mini-okružní křižovatka s odsazením ul. Chrástecká**, která rozšiřuje a doplňuje původní **variantu C**
 4. **Varianta E** vypustila napojení ul. Chrástecká do mini-OK. Jako čtvrté rameno je do mini-OK napojen pouze chodníkový přejezd pro vjezd na parkoviště před areálem kina. Ul. Chrástecká byla odsazena a napojena do ul. Nádražní cca 35 m od mini-OK. Autobusová zastávka byla posunuta tak aby nezasahovala do rozhledových poměrů na výjezdu z ul. Chrástecká.
 5. Ve variantě byla také doplněna protisměrná zastávka ve směru na Koněprusy – Beroun. Optimální poloha byla nalezena na ul. Nádražní cca 210 m východně od mini-OK u odbočky k vlakovému nádraží. Zastávka je přístupná po stávající pěší uličce mezi objektem ČSPH a zahradou přilehlého bytového domu, do budoucna by měl být přístup vyřešen novým propojovacím chodníkem podél jižního okraje vozovky. Přechod přes ul. Nádražní bude řešen jako místo pro přecházení.
-
6. V rámci jednání byl také prezentován návrh úpravy šířkového uspořádání průjezdných úseků silnic III. tříd a umístění nového přechodu pro chodce v centru Litně u objektu školy a úřadu. Jedná především o řešení dvou křižovatek:
 - Měňanská – Pode Zděmi – Školská – Sady Sv.Čecha
 - Školská – Nádražní - Dlouhá
 7. Návrh předpokládá sjednocení šířky vozovky na 6,5 m s rozšířením ve směrových obloucích a umístění chráněného přechodu pro chodce na nároží Měňanská – Školská. Napojení ulic Pod Zděmi a Dlouhá na hlavní komunikaci budou stavebně upravena. Vytvoření chodníkových nároží, redukce plochy křižovatek, úprava úhlu napojení.

Kontakt:

Email: z.tesar@centrum.cz

Tel.: +420 732 819 547

8. Bylo doporučeno (a provedeno) prověření varianty s návrhem mini-okružních křižovatek. Tedy obdobného řešení jako na křižovatce Nádražní – J. Bašty – Chrástecká
 9. Navržené úpravy budou sloužit jako podklad architektonicko-urbanistické studie zpracovávané ateliérem Vavřík.
-

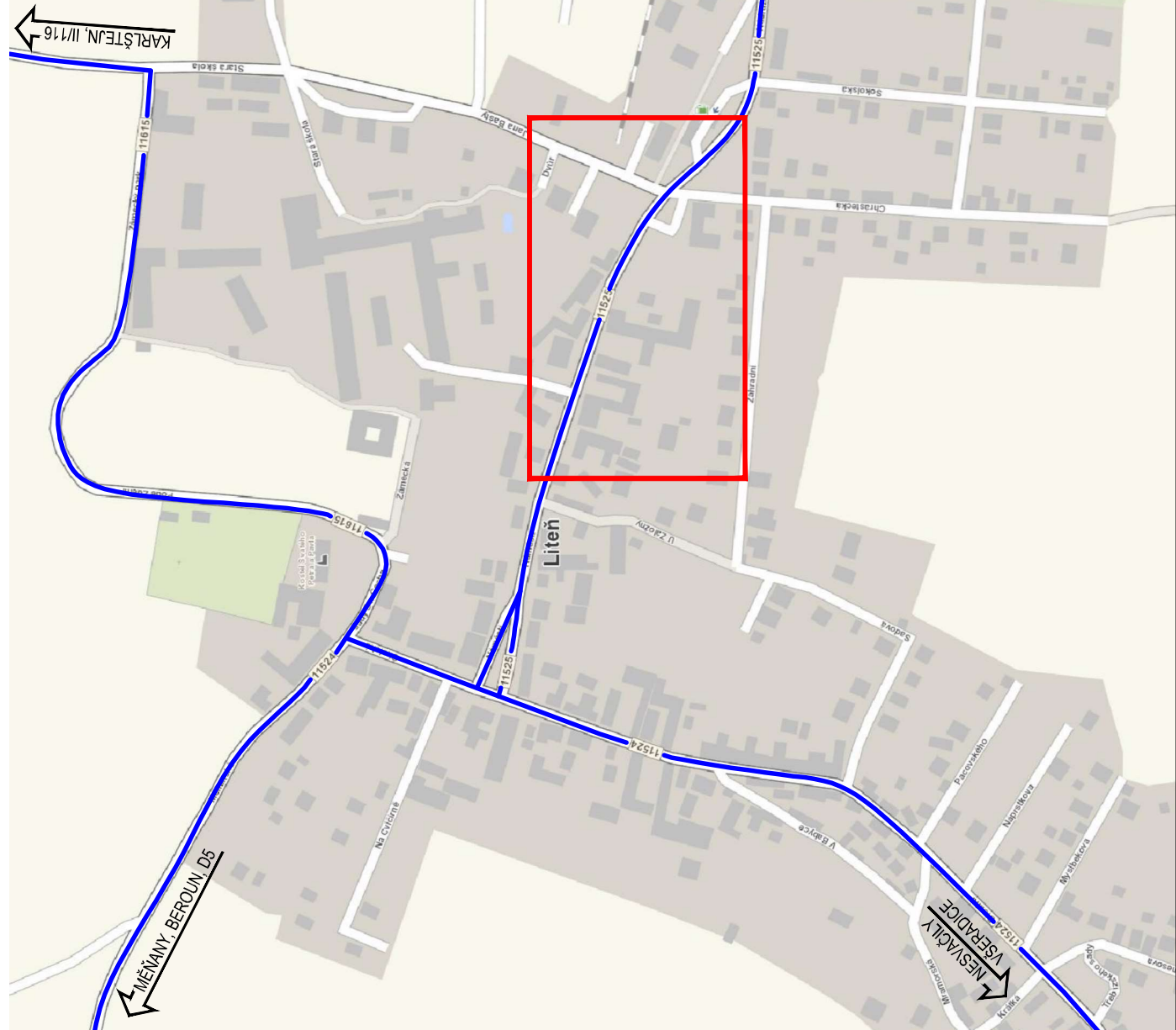
Příloha: Prezenční listina
ZAPSAL: Tesař dne 25. 7. 2019

Případné připomínky napište prosím rovnou do zápisu formou sledování změn, děkuji.

*Tento zápis je rozesílán pouze elektronickou formou. Pokud nebudou obdrženy připomínky k tomuto zápisu do **2. 8. 2019 (pátek)**, bude tento zápis považován za odsouhlasený.*

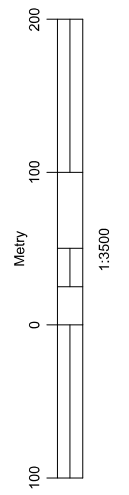


SCHÉMA ŠÍŘŠÍCH PŘEPRAVNÍCH VZTAHŮ



ING. ZDENEK TESAŘ IČO: 645 28 189
 NA PLÁNI 2862/11, PRAHA 5 - SMÍCHOV, 150 00
 z.tesar@centrum.cz, +420 732 819 547, IDDS 9r29iv7

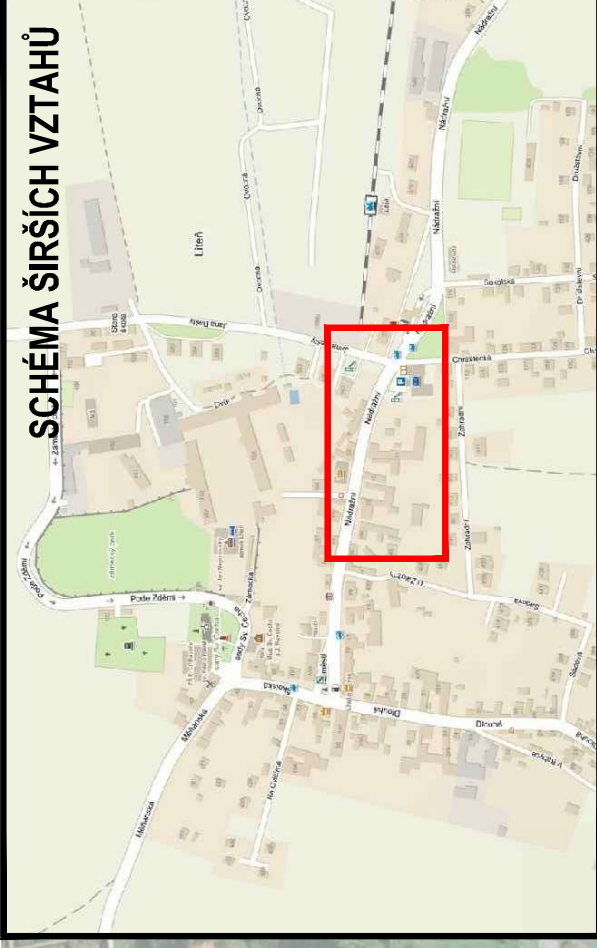
STUDIE DOPRAVNÍHO ŘEŠENÍ
 ULICE NÁDRAŽNÍ, LITEŇ
 VARIANTNÍ ŘEŠENÍ KRÍŽOVATKY NÁDRAŽNÍ x J. BAŠTY



PŘEHLEDNÁ SITUACE
KOMUNIKAČNÍ SÍŤE
 PŘÍLOHA Č. 00



SCHÉMA ŠIRŠÍCH VZTAHŮ

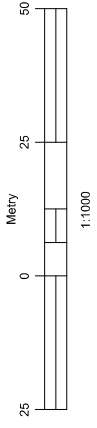


ING. ZDENEK TESAŘ IČO: 645 28 189
NA PLÁŇI 2862/11, PRAHA 5 - SMÍCHOV, 150 00
z.tesar@centrum.cz, +420 732 819 547, IDDS 9r29iv7

STUDIE DOPRAVNÍHO ŘEŠENÍ

ULICE NÁDRAŽNÍ, LITĚŇ

VARIANTNÍ ŘEŠENÍ KŘÍŽOVATKY NÁDRAŽNÍ X J. BAŠTY

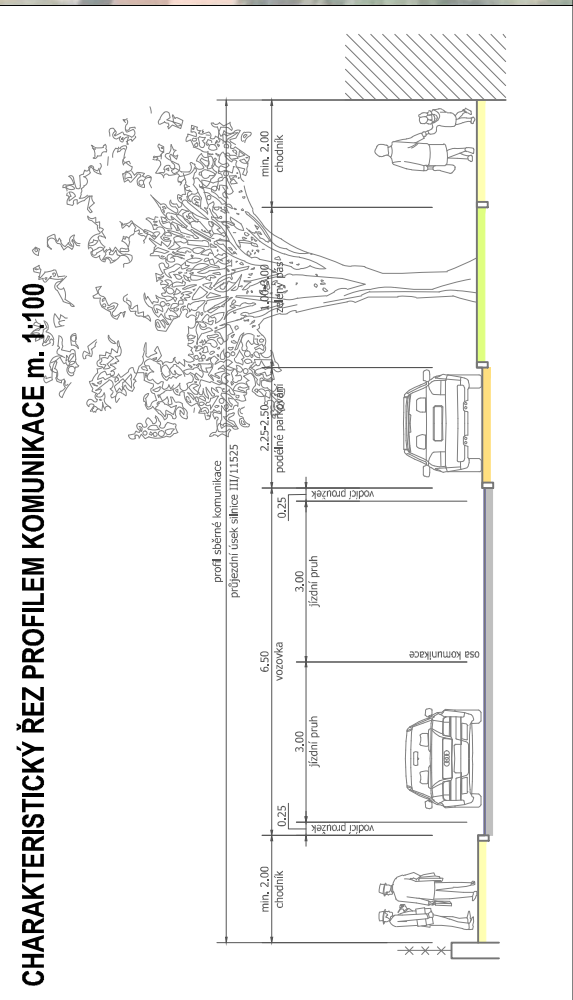
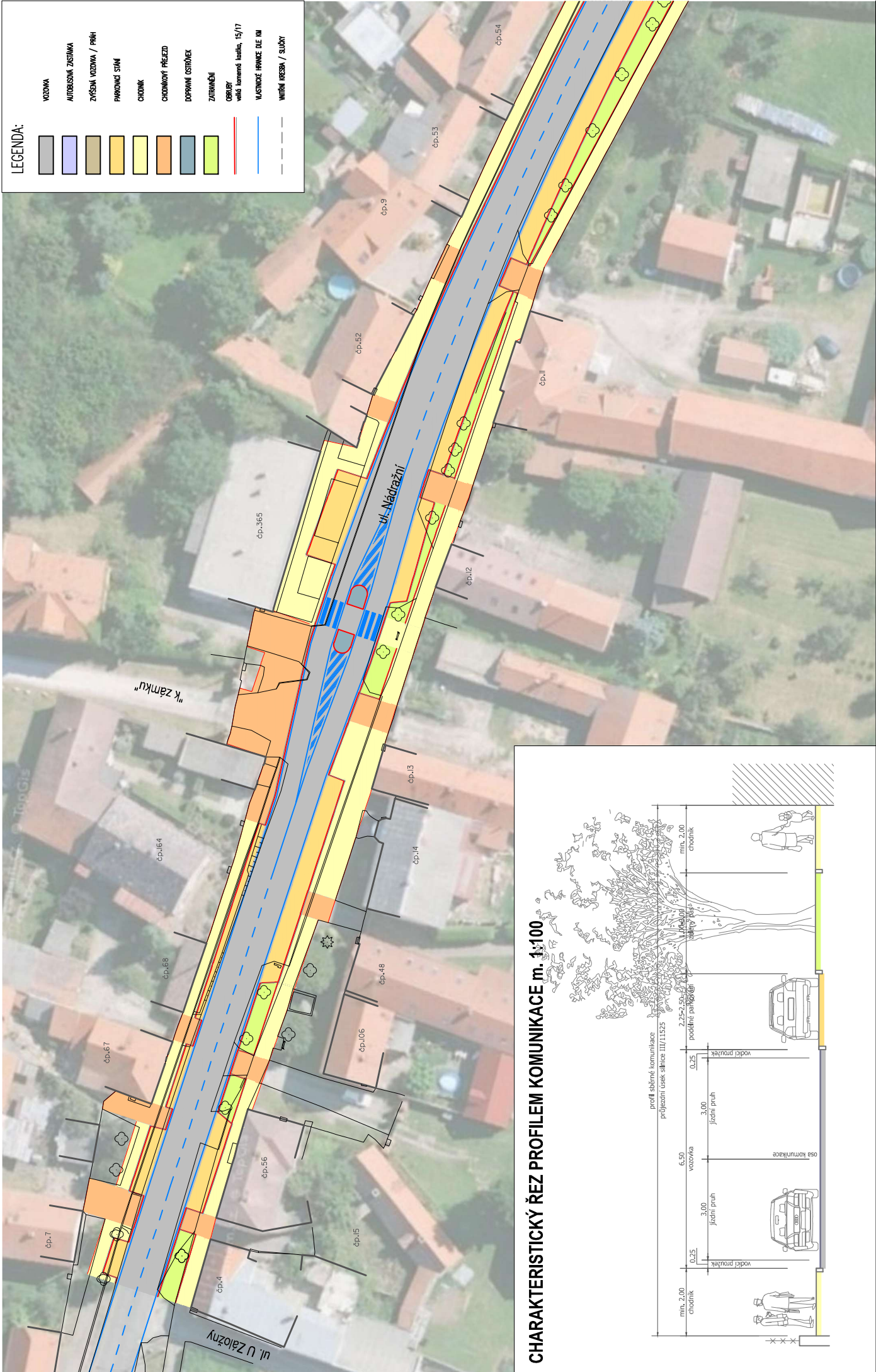


PŘEHLEDNÁ SITUACE ŘEŠENÉHO ÚZEMÍ STÁVAJÍCÍ STAV

PŘÍLOHA Č. 01

LEGENDA:

- VOZOVNA
- AUTOBUSNÁ ZASTÁVKA
- ZYŠŠIA VOZOVNA / PÁH
- PARKOVACÍ STÁN
- CHODNIK
- CHODNIKOVÝ PŘEČEK
- DOPRAVNÍ OSTRŮVK
- ZATVÁHŇENÍ
- CERHY
- veľké lamené budky, 15/17
- KLASTIKOVÉ HRANICE DIEŤ IM
- VNÚTRNÁ KRESBA / SLUČKY

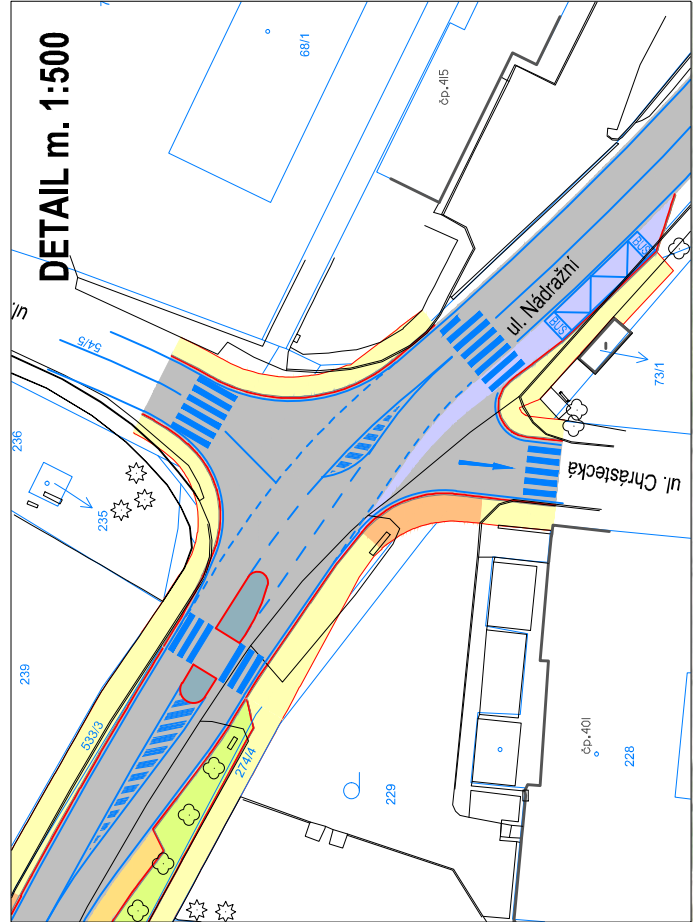


ING. ZDENEK TESAR IČO: 645 28 189
 NA PLÁNI 2862/11, PRAHA 5 - SMÍCHOV, 150 00
 z.tesar@centrum.cz, +420 732 819 547, IDDS 9r29iv7

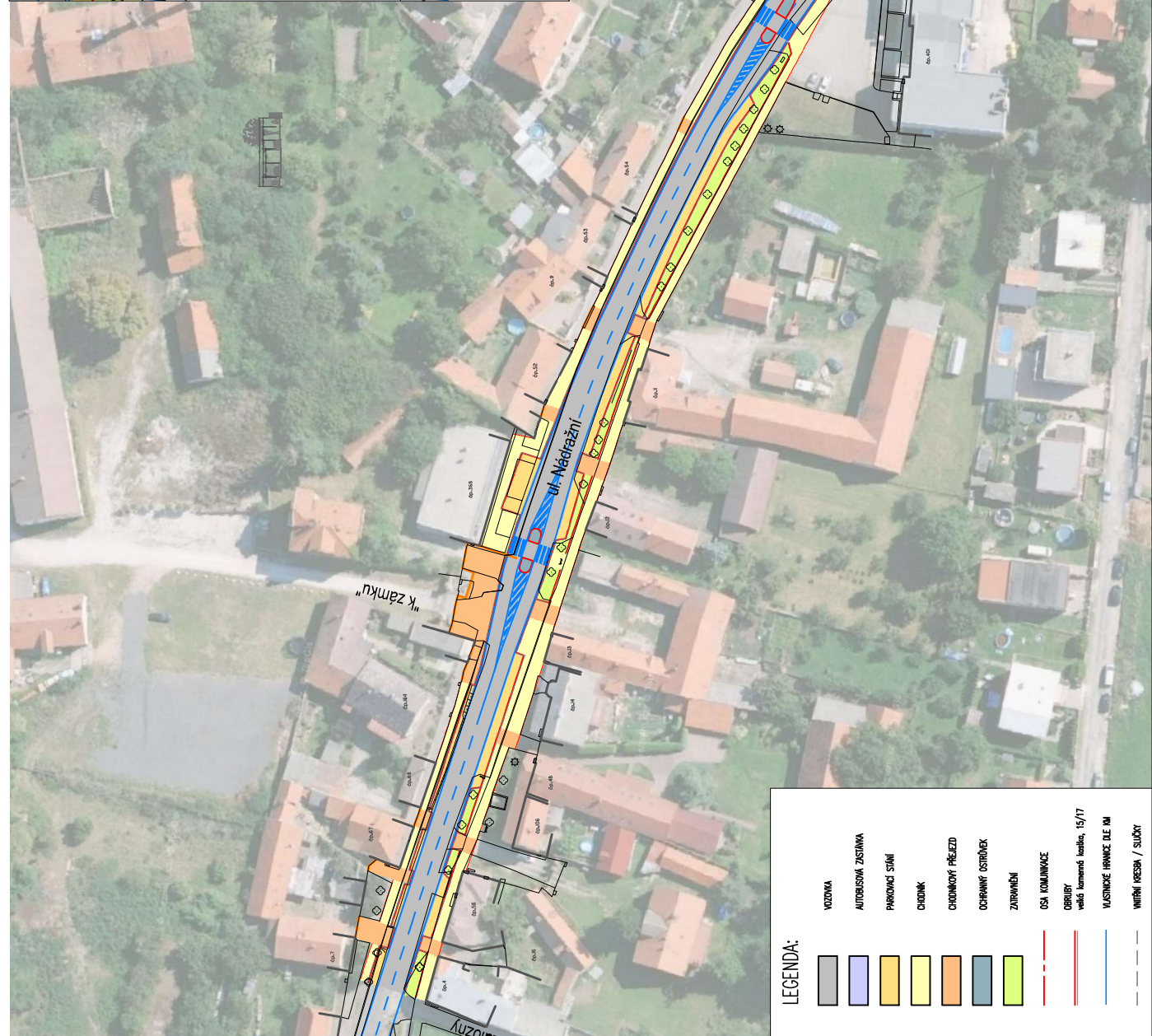


STUDIE DOPRAVNÍHO ŘEŠENÍ
 ULICE NADRAŽNÍ, LITĚŇ

NÁVRH USPOŘÁDÁNÍ ULIČNÍHO PROFILU
 PŘÍLOHA č. 02



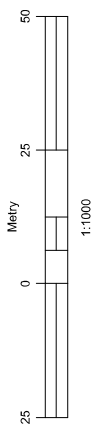
DETAIL m. 1:500



LEGENDA:

	VOZOVNA
	AUTOBUSOVÁ ZASTÁNKOVNA
	PARKOVACÍ STÁNÍ
	CHODNÍK
	CHODNÍKOVÝ PŘEZÍD
	OCHEPNÝ OSTRŮVEK
	ZARŮBĚNÍ
	OSA KOMUNIKACE
	OBORY velik číselná tačka, 15/17
	VYSTUPNÍ HRANICE DE JAM
	VNITŘNÍ HRANICE / SUKŮKY

ING. ZDENEK TESAŘ IČO: 645 28 189
 NA PLÁŇI 2862/11, PRAHA 5 - SMÍCHOV, 150 00
 z.tesar@centrum.cz, +420 732 819 547, IDDS 91291V7

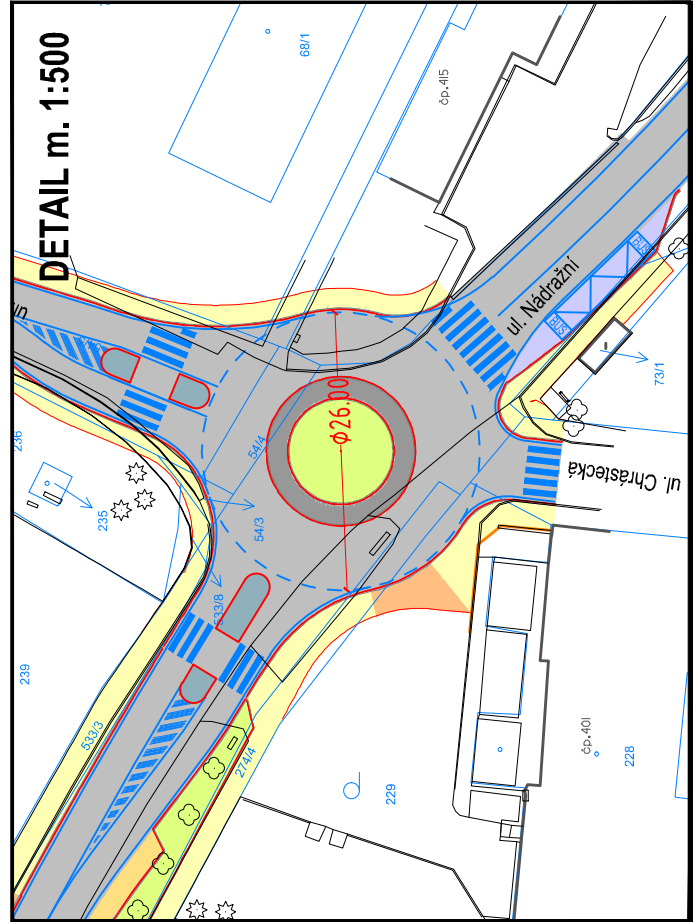


STUDIE DOPRAVNÍHO ŘEŠENÍ

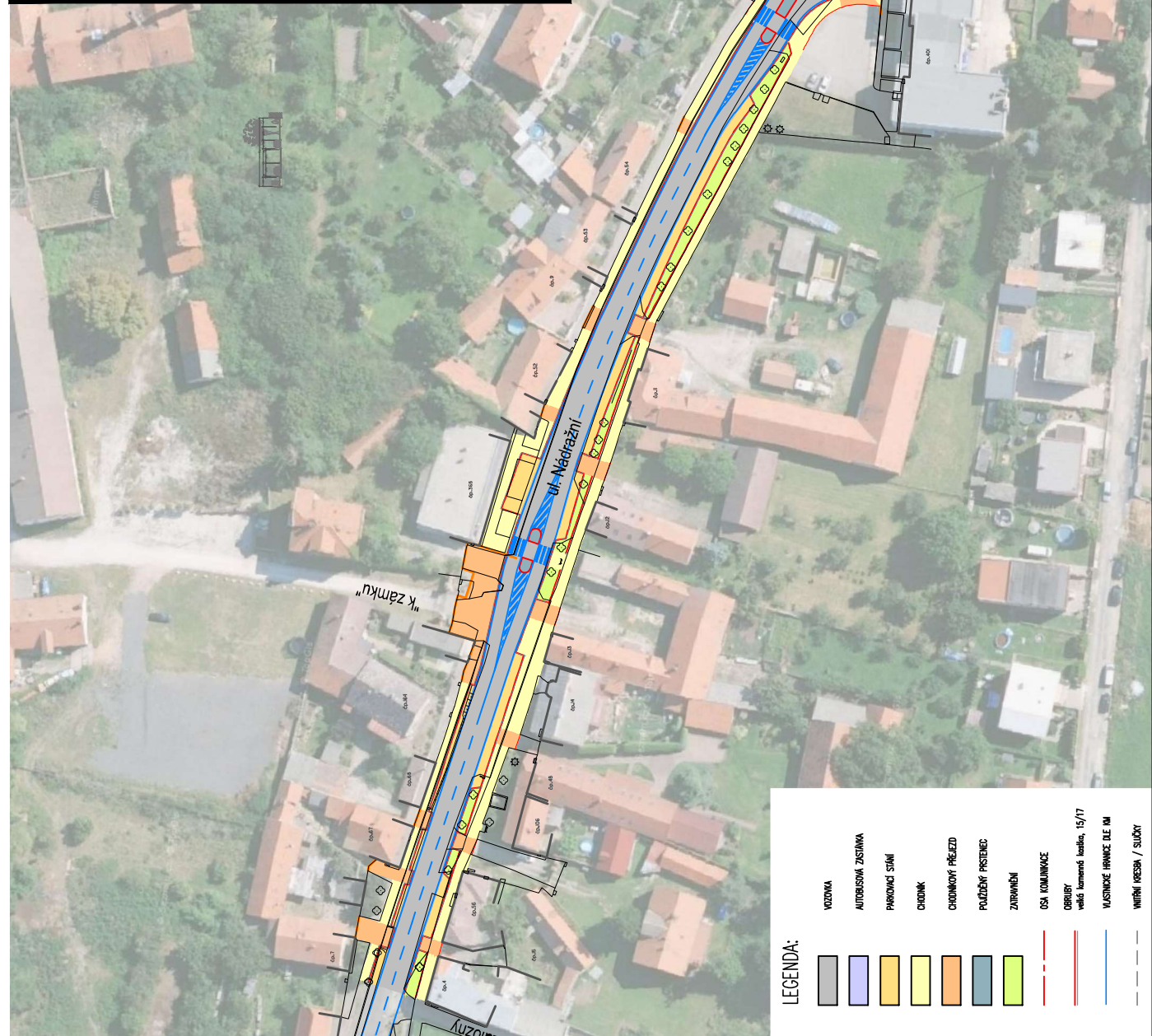
ULICE NÁDRAŽNÍ, LITĚŇ

VARIANTNÍ ŘEŠENÍ KRÍŽOVATKY NÁDRAŽNÍ X J. BAŠTY

VARIANTA A
STYKOVÁ KRÍŽOVATKA "T"
 PŘÍLOHA č. 03



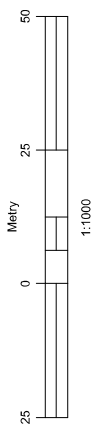
DETAIL m. 1:500



LEGENDA:

	VOZOVNA
	AUTOBUSNÁ ZASTÁNKOVNA
	PARKOVACÍ STÁNÍ
	CHODNÍK
	CHODNÍKOVÝ PŘEZÍD
	PODÉLNÝ PRSTINEC
	ZAROVNĚNÍ
	OSA KOMUNIKACE
	OBORY velik. číselná tačka, 15/17
	VYSTUPOVACÍ HRANICE DE 1M
	VNITŘNÍ VÝŠKA / SÚČTY

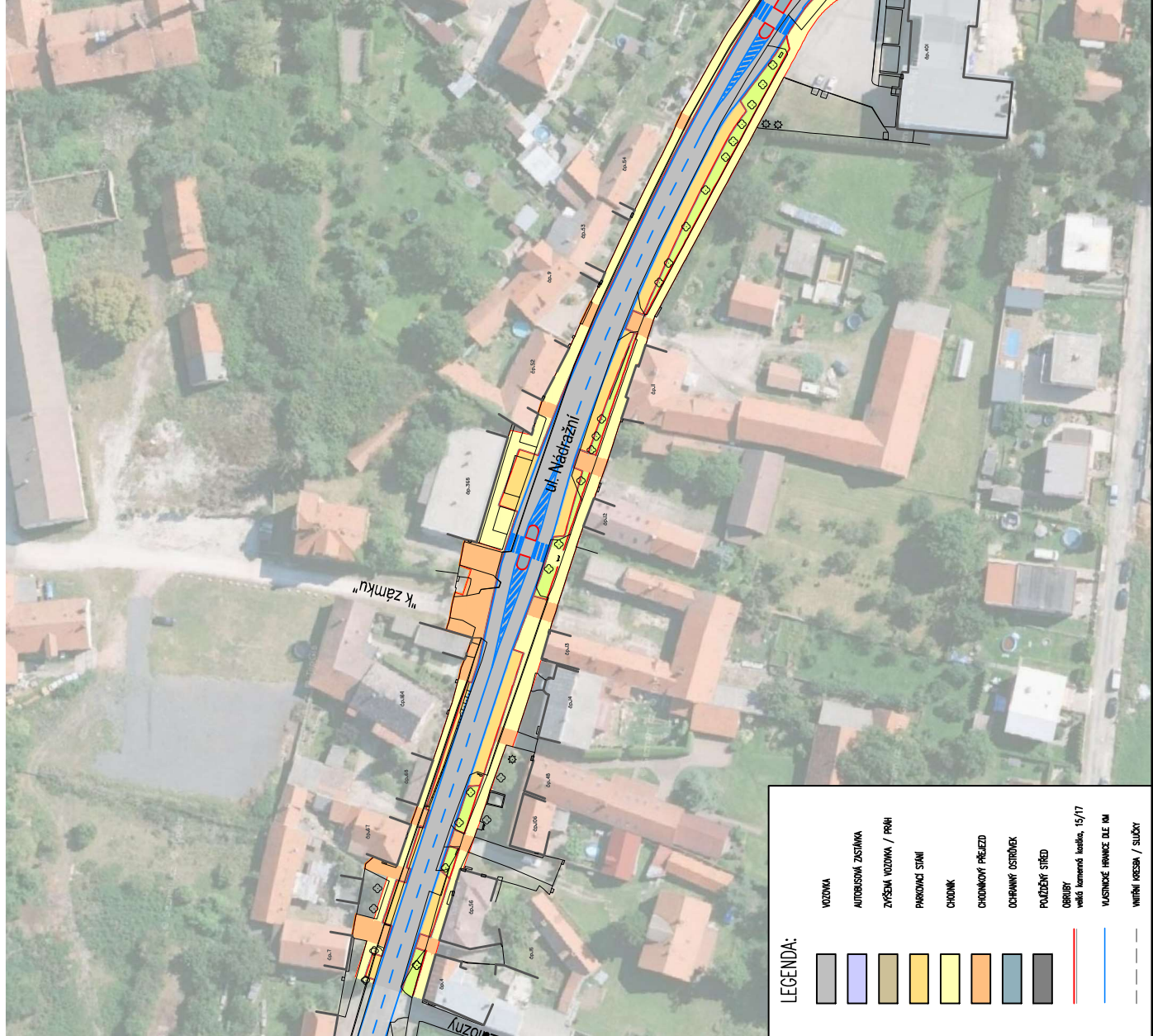
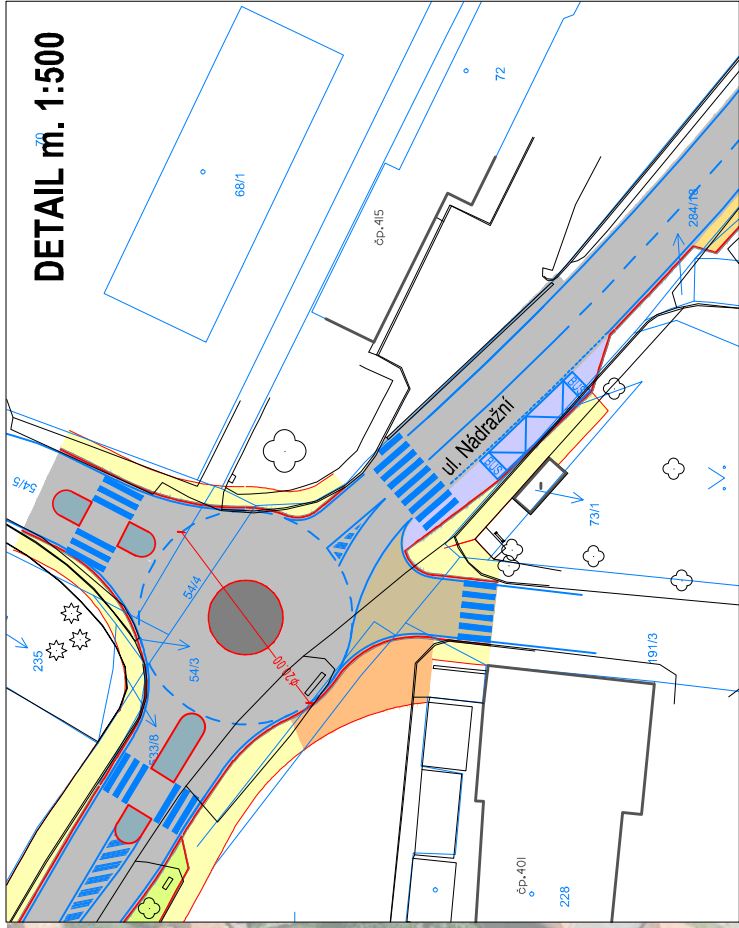
ING. ZDENEK TESAŘ IČO: 645 28 189
 NA PLÁŇI 2862/11, PRAHA 5 - SMÍCHOV, 150 00
 z.tesar@centrum.cz, +420 732 819 547, IDDS 91291V7



STUDIE DOPRAVNÍHO ŘEŠENÍ
 ULICE NÁDRAŽNÍ, LITĚŇ
 VARIANTNÍ ŘEŠENÍ KRÍŽOVATKY NÁDRAŽNÍ X J. BAŠTY

VARIANTA B
MALÁ OKRUŽNÍ KRÍŽOVATKA
 PŘÍLOHA č. 04

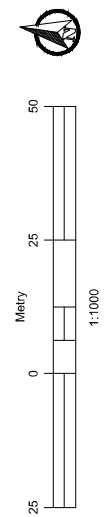
DETAIL m. 1:500



LEGENDA:

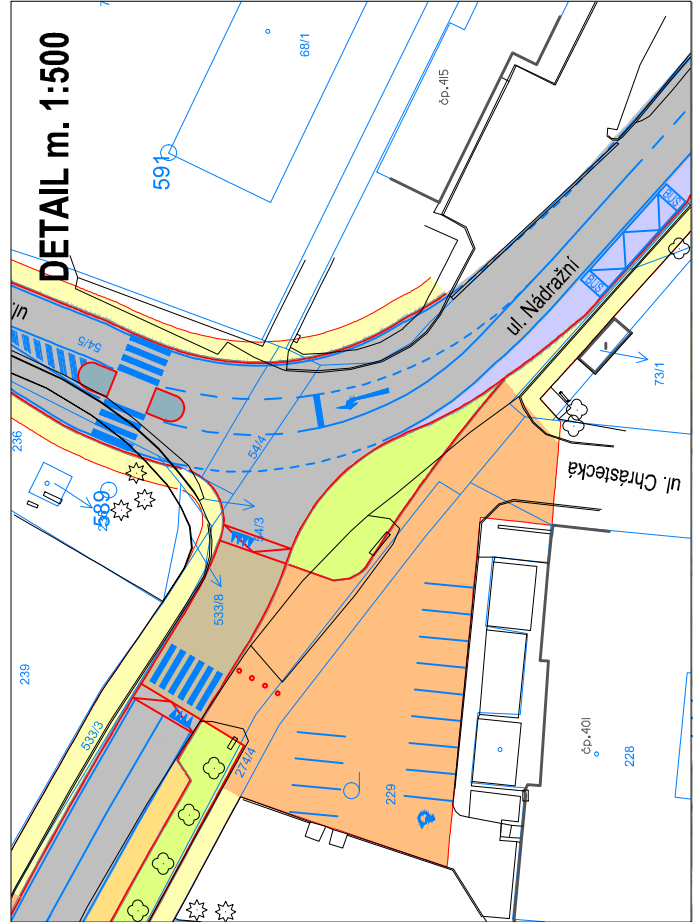
	VÝZVA
	AUTOBUSNÁ ZASTÁVKA
	ZVÝŠENÁ VOZOVNA / PRAH
	PARKOVACÍ STAN
	CHODNÍK
	CHODNÍKOVÝ PŘEJZD
	OCHRANNÝ OSTROVČEK
	POZDĚNÝ STŘED
	OBŘEBY velik. číselné značky, 15/17
	VÝSTUPNÉ HRANICE DLE JM
	VNITŘNÍ HRANICE / SLUČKY

ING. ZDENEK TESAŘ IČO: 645 28 189
 NA PLÁŇI 2862/11, PRAHA 5 - SMÍCHOV, 150 00
 z.tesar@centrum.cz, +420 732 819 547, IDDS 9r29iv7

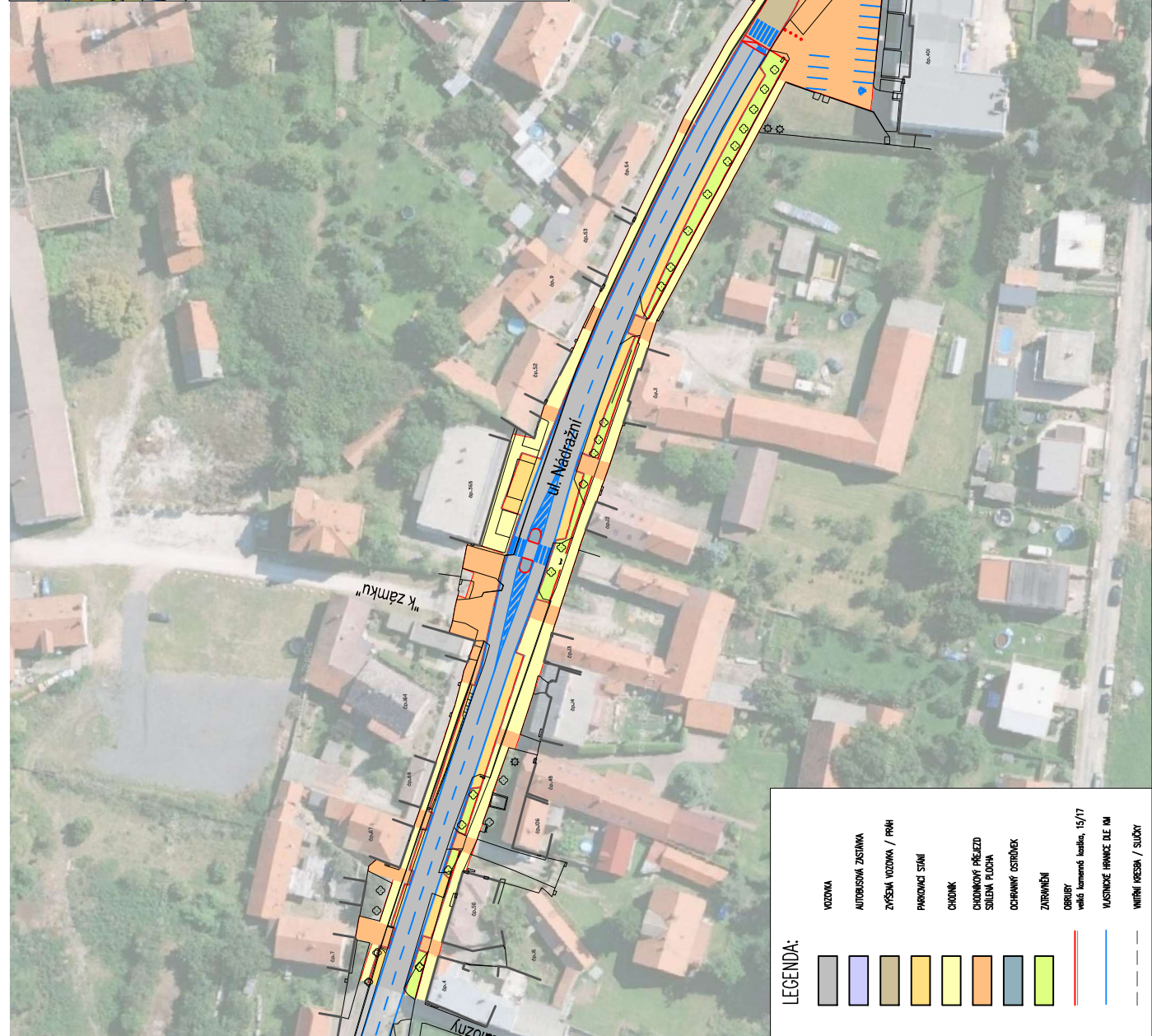


STUDIE DOPRAVNÍHO ŘEŠENÍ
 ULICE NÁDRAŽNÍ, LITĚŇ
 VARIANTNÍ ŘEŠENÍ KRÍŽOVATKY NÁDRAŽNÍ X J. BAŠTY

VARIANTA C
MINI-OKRUŽNÍ KRÍŽOVATKA
 PŘÍLOHA č. 05



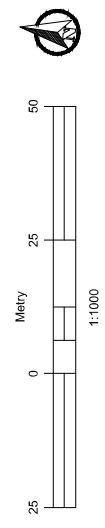
DETAIL m. 1:500



LEGENDA:

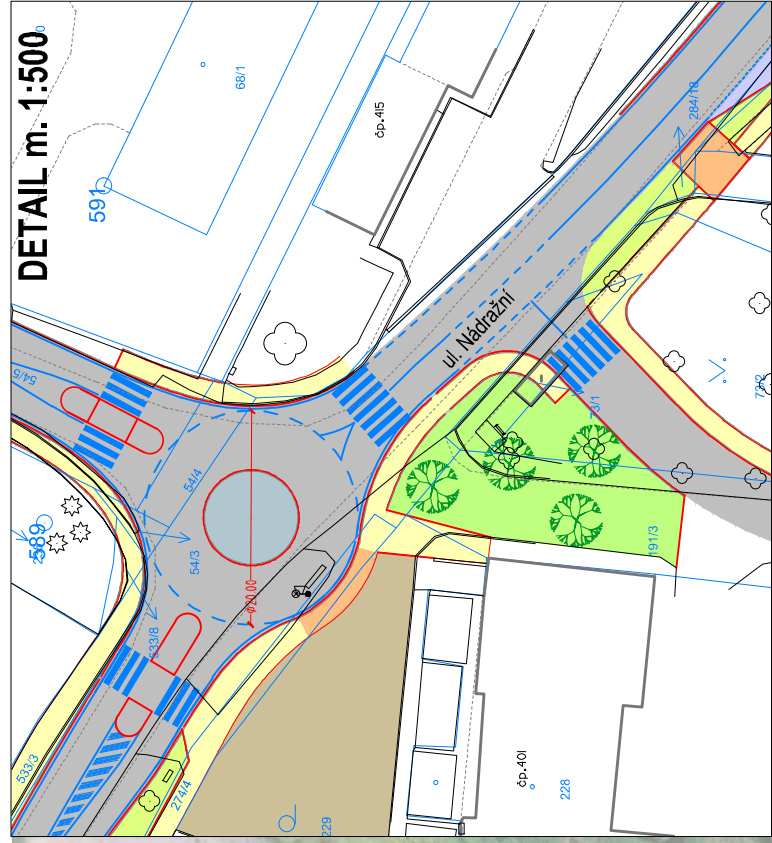
	VOZOVNA
	AUTOBUSOVÁ ZASTÁVKA
	ZVÝŠENÁ VOZOVNA / PRAH
	PARKOVACÍ STÁNÍ
	CHODNÍK
	CHODNÍKOVÝ PŘEČZD
	SILNIČNÍ PLOCHA
	OCHEPNÝ OSTRÁNEK
	ZAPRÁVNĚNÍ
	OBECNÝ veřej. číselník budova, 15/17
	VYŠŠÍKOVÉ HRANICE DE 1M
	VNITŘNÍ MEZERA / SÚČKY

ING. ZDENEK TESAŘ IČO: 645 28 189
 NA PLÁŇI 2862/11, PRAHA 5 - SMÍCHOV, 150 00
 z.tesat@centrum.cz, +420 732 819 547, IDDS 9r29iv7

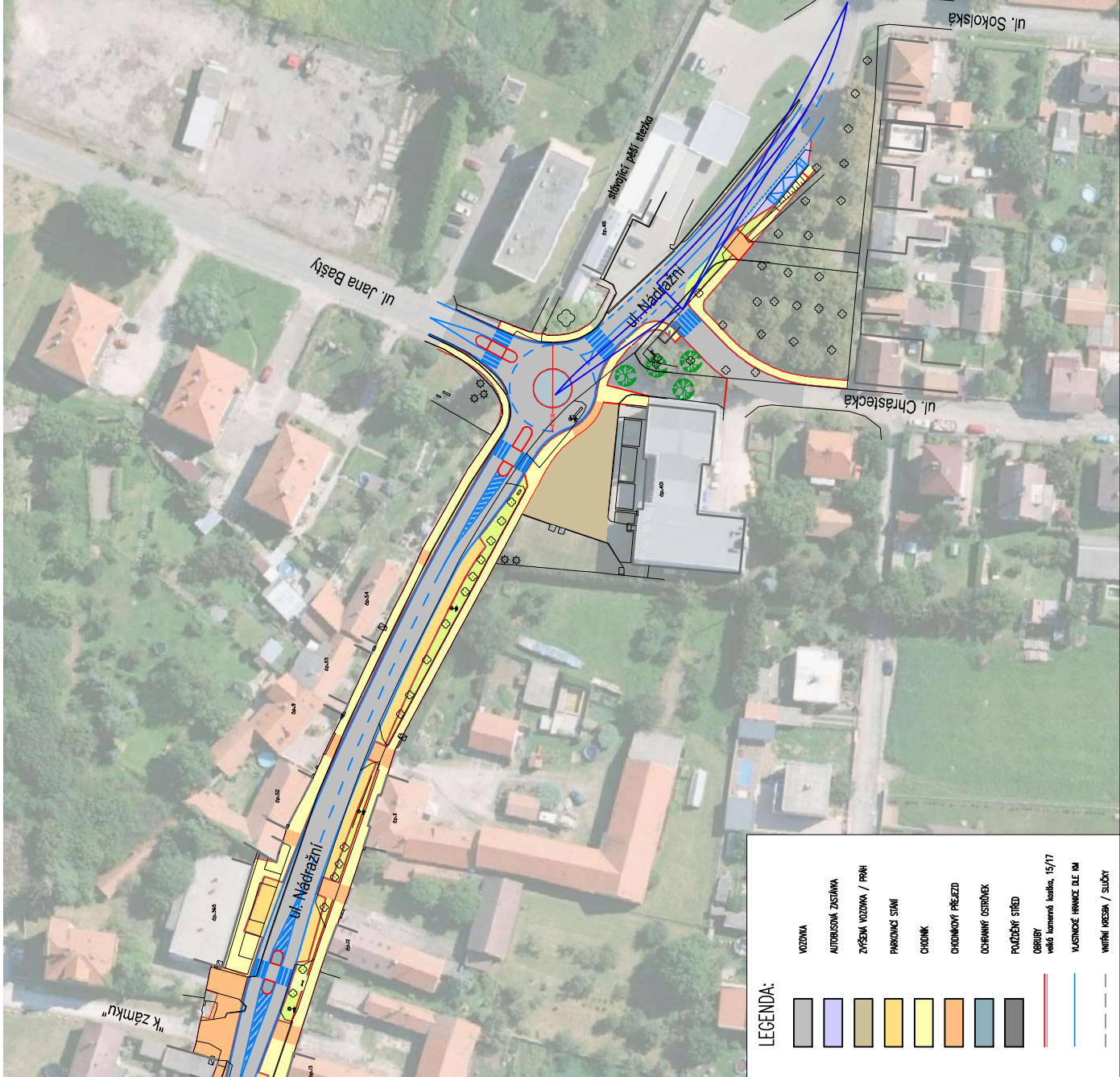


STUDIE DOPRAVNÍHO ŘEŠENÍ
 ULICE NÁDRAŽNÍ, LITĚŇ
 VARIANTNÍ ŘEŠENÍ KRÍŽOVATKY NÁDRAŽNÍ X J. BAŠTY

VARIANTA D
 ZMĚNA GEOMETRIE KRÍŽOVATKY, ZVÝŠENÁ PLOCHA
 PŘÍLOHA Č. 06



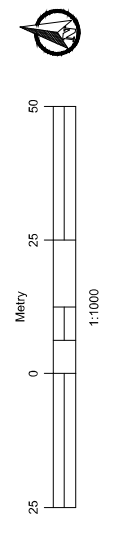
DETAIL m. 1:500



LEGENDA:

	VOZOVNA
	AUTOBUSNÁ ZASTÁNKA
	ZVYŠENÁ VOZOVNA / PRAH
	PARKOVACIE STAN
	CHODNIK
	CHODNIKOVÝ PŘEJZD
	OCHEKÁVACÍ OSTRÁNEK
	POZDĚNÝ STŘED
	OBŘEBY velik kamerální buřka, 15/17
	VYŠENÉ KRAJCE DE JM
	VNĚŠNÍ KRAJCE / SÚČKY

ING. ZDENEK TESAŘ IČO: 645 28 189
 NA PLÁŇI 2862/11, PRAHA 5 - SMÍCHOV, 150 00
 z.tesar@centrum.cz, +420 732 819 547, IDDS 9129147



STUDIE DOPRAVNÍHO ŘEŠENÍ
 ULICE NÁDRAŽNÍ, LITĚŇ
 VARIANTNÍ ŘEŠENÍ KRÍŽOVATKY NÁDRAŽNÍ x J. BAŠTY

VARIANTA E
 MINI-OKRUŽNÍ KRÍŽOVATKA
 S ODSAZENÍM UL. CHRÁSTECKÁ
 PŘÍLOHA Č. 07