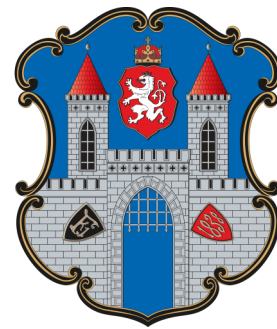


LITEŇSKÉ ZRCADLO



RADNIČNÍ NOVINY PRO OBČANY LITŇ

ÚNOR 2021

Co musíme dodržovat v novém nouzovém stavu

Od soboty 27. února platí na území České republiky nový nouzový stav. Od pondělí 1. března se zpřísní pravidla pro volný pohyb či maloobchod a opět se zcela uzavrou školy a školky. Nouzový stav byl vyhlášen do 28. března.

Od 1. března bude v zastavěném území obce **povinné všude venku nosit** minimálně zdravotnickou roušku, respirátor nebo jiný podobně účinný ochranný prostředek. Do obchodů či MHD bude možné vstoupit jen s respirátorem.

Od 1. března bude platit **zákaz opouštět území okresu** nebo hlavního města Prahy, na jehož území má dotýčný trvalý pobyt nebo bydliště, bez zásadního důvodu, jakým je například cesta do zaměstnání či k lékaři. Zákaz bude platit i obráceně pro vstup do jiného okresu, kde dotýčný nebydlí. Cesty mimo vlastní okres bude muset každý při případné kontrole doložit buď příslušným potvrzením, nebo čestným prohlášením – jejich vzory

najdete na webu městyse a máme je připraveny k vyzvednutí i na úřadě.

Zpřísnění se týká i **pohybu ve volném čase**. Povoleny budou jen nezbytné cesty, například na nákupy, a cesty do přírody a sportování, ale jen za podmínky společné přítomnosti pouze členů jedné domácnosti a na území obce, ve které má osoba trvalý pobyt nebo bydliště (mapku nabízíme na straně 7). V době nouzového stavu budou **uzavřeny školy** včetně mateřských. Výjimku budou mít jen základní školy, školky a dětské skupiny při zdravotnickém zařízení.

K dalšímu omezení dochází i v oblasti maloobchodu a služeb.

Přehledné shrnutí všech opatření najdete na straně 8.

FOTO MĚSÍCE



Zimu jsme si užili! Děti při hraní hokeje zachytila **Lenka Jelínková**. Děkujeme i za ostatní zaslané fotografie a těšíme se na další. Možná právě ta Vaše bude vybrána do příštího čísla! **Více o letošní zimě na straně 3.**

Slovo starosty

Milí sousedé,

dostáváte do rukou druhé letošní číslo radničních novin. Kolegyně a kolegové vám opět přináší zprávy o aktuálním dění. Ode mne uslyšíte o tom, co už čtvrtý rok vyplňuje téměř veškerý můj pracovní čas. Ti, kdo hádají, že je to práce na rozšíření, rekonstrukci a výstavbě nových školních budov, trefili přesně. Ačkoli ještě nemáme úplně hotovo, je podstatná práce už za námi.

Aktuálně přebíráme hotové dílo a probíhají kolaudace. Úspěšně jsme prošli kolaudací hygieny a hasičů a čeká nás část s dopravním inspektorátem policie a závěrečná prohlídka od stavebního úřadu.

V budově A dokončila firma opravy reklamovaných částí stavby a ke stěhování se chystají dětská lékařka a praktický lékař. Ordinance zubního lékaře zatím zůstává prázdná. Vlastně máme teď v Litni dvě prázdné zubní ordinace. Usilovně pracujeme na tom, aby se u nás stomatolog usadil. Kdybyste o někom vhodném věděli, určitě nám dejte vědět. Budeme všichni rádi.

V dalších třech patrech má naše základka osm zbrusu nových tříd. Předpokládá se, že v nich najde útočiště 1. stupeň. Ve vedlejší budově je nová kuchyň se dvěma jídelnami. Zde probíhají poslední dokončovací práce a čekáme na připojení nové trafostanice, aby bylo možno všechny přístroje oživit. To by mělo proběhnout 1. dubna, na kdy je naplánováno vypínání vysokonapětového vedení v ulici Pode Zděmi.

Obě budovy bývalé učňovky dostaly nový kabát a samozřejmě zateplení, áčko novou střechu. Venku najdeme nové komunikace, chodníky s bezbariérovým přístupem, dostatek parkovacích ploch a krásné venkovní hřiště s atletickými rozběhy. Travnatá plocha čeká na sluníčko, které ji musí před finální úpravou aspoň trochu vysušit, aby bylo možné vysít trávu. Kromě toho počítáme s výsadbou keřů a nových stromů. Také zde vzniká prototyp nového hnízda pro sběr tříděného odpadu. Podobná by měla vzniknout v celé Litni i místních částech.

Pokračování na straně 2

Slovo starosty

Pokračování ze strany 1

Asi nikdo z vás nepřehlédl nové haly, které vyrostly na místě starých dílen. Uvnitř nových hal vznikly dvě nádherné tělocvičny, šest šaten, kabinet, sprchy, sauna a posilovna. Haly budou mít svého správce, který bude prostory obsluhovat od 15 do 21 hodin tak, aby je mohla využívat také široká veřejnost. Vedle tělocvičen půjde využívat i posilovnu a saunu.

Je přirozené, že tak významnou událost v životě našeho městyse, musíme společně oslavit. Proto plánujeme, až to epidemiologická situace dovolí, den otevřených dveří a slavnostní otevření se sportovním programem a občerstvením. Je nám asi každému jasné, že to za současné situace může být klidně až za rok. O termínu a programu vás samozřejmě budeme včas informovat.

Co se školy týče, rádi bychom udělali ještě dílny (k tomu může sloužit starý pavilon) a navýšili kapacitu školky a provedli její kompletní rekonstrukci. Dohromady nám tu může vzniknout opravdu nádherný školní kampus uprostřed zeleně, který nám mohou v dobrém všichni závidět. Studie mateřinky je hotová a my pevně věříme, že se brzy povede udělat dohodu s vlastníky pozemků, aby všechny naše děti, ať už se tu narodily, nebo se sem přistěhují, měly jistotu přijetí.

Pro letošní rok máme zajištěné financování a plánujeme zahájit opravu radnice v Litni, klubovny v Bělči a hřiště v Leči. Doufáme, že letos uspějeme s žádostmi o dotace (již jsme je podali) na opravu Chrástecké ulice a výstavbu chodníků v Nádražní. V plánu oprav je také ulice Jana Bašty a Myslbečova. Pokud by se povedla dohoda u mateřinky, má zde dojít také k opravě komunikace. Opravy komunikací a mnohem více najdete na www.gobec.cz/

liten, kam je dostupně doplňujeme.

Přeji vám všem hodně zdraví, pevné nervy a potřebné štěstí.



Váš Filip Kaštánek, starosta



Nový vchod do školy. Další fotografie z nové školy najdete na webu městyse.

V sobotu 27. března odstartuje sčítání lidu

Každá fyzická osoba, která má v rozhodný okamžik (o půlnoci z 26. na 27. března 2021) na území České republiky trvalý pobyt nebo přechodný pobyt nad 90 dnů, je povinna poskytnout zákonem požadované údaje. Za osoby mladší 18 let a osoby omezené ve svéprávnosti provádí sečtení jejich zákonný zástupce.

V první fázi bude sčítání od **27. března do 9. dubna probíhat online** bez nutnosti dalšího kontaktu se sčítacím komisařem přes elektronický formulář, který bude zpřístupněn 27. března na webových stránkách www.scitani.cz. Kdo se nebude moci sečíst online, vyplní v druhé fázi sčítání **od 17. dubna do 11. května** klasický listinný formulář.

Distribuce formulářů do domácností bude probíhat podobně, jako nyní probíhá doručování doporučených poštovních zásilek, při dodržování přísných hygienických pravidel (ochranné pomůcky, dezinfekce, fyzický kontakt primárně venku, minimalizace doby kontaktu). Z tohoto důvodu nebudou sčítací komisaři pomáhat s vyplňováním formulářů. V případě potřeby se však můžete obrátit na infolinku **840 30 40 50**.

Vyplněné formuláře bude možné zdarma vhodit do jakékoliv poštovní schránky, poslat na P. O. Box České Pošty nebo odevzdat na 800 kontaktních místech České pošty — v našem okolí se jedná o pobočky Řevnice, Beroun 1 a 4, Králův Dvůr, Černošice. Odeslání bude zdarma.

Ochrana dat

Údaje zjištěné při sčítání jsou chráněny zákonem, nařízením o evropské statistice, GDPR a dalšími právními předpisy. Tyto údaje nesmějí být použity pro jiné než statistické účely. Sčítací komisaři, stejně jako všechny osoby, které se v souvislosti se zpracováním výsledků seznámí s osobními údaji, jsou povinni o nich zachovat mlčenlivost.

Při letošním sčítání budou statistici zjišťovat o polovinu méně údajů než před deseti lety, protože maximálně využili existující data z registrů a ptají se pouze na to, co není možné zjistit jinak. Výsledky sčítání budou využity například při přípravě programů bydlení, rozvoji infrastruktury nebo plánování lepší dostupnosti služeb. Informace zjištěné během sčítání ovlivňují činnost veřejné správy, podnikatelské záměry i směřování výzkumných či vědeckých pracovišť a v konečném důsledku ovlivňují život každého z nás.

Sčítání organizuje, řídí, koordinuje a jeho přípravu, provedení, zpracování a zveřejnění výsledků zabezpečuje Český statistický úřad podle zákona č. 332/2020 Sb., o sčítání lidu, domů a bytů v roce 2021.

Od vzniku Československa se na našem území uskutečnilo zatím devět sčítání. Sčítání 2021 tak bude v pořadí desáté a poprvé v historii primárně online. To první se konalo 15. února 1921. Veškeré informace o Sčítání 2021 jsou dostupné na stránkách www.scitani.cz.



Pomozte nám vyhrát kamerový systém ke hřbitovu v soutěži Slepá místa

Do soutěže Slepá místa, v níž můžou obce vyhrát kamerový dohled nad vybranou problémovou lokalitou, jsme přihlásili nelegální skládku u hřbitova v Litni, kam vozí neznámí občané z okolí svůj velkoobjemový odpad jako jsou staré kočáry, nábytek, pneumatiky, elektro spotřebiče, kusy automobilů.



Výhra pro kategorii Obce a města pod 10 tisíc obyvatel je dohledový balíček, který obsahuje kameru dle typu instalace, software dle typu instalace, mobilní rozvaděč a síťový reproduktor. Bude udělena dvěma projektům na základě rozhodnutí odborné poroty, která zasedne v dubnu. Přihlášená místa jsou zveřejněna na webových stránkách projektu www.slepamista.cz, kde můžete pro náš projekt hlasovat „lajkováním“ v kategorii Cena veřejnosti.

Knihovna funguje přes výdejní okénko

I v nouzovém stavu si můžete půjčovat knihy v naší knihovně. Po objednání po emailu knihovna@mestysliten.cz nebo telefonu na čísle **739 767 132** si je můžete přijít vyzvednout k výdejnímu okénku v předem domluveném čase každé pondělí.

Soutěžíme na přehlídce TURISTPROPAG

Městys Liteň se přihlásil do soutěžní přehlídky TURISTPROPAG, ve které soutěží obce a města o „O turistickou informaci roku 2021“, „Zpravodaj roku 2021“ a „Propagační předměty 2021“.

Městys Liteň se přihlásil se svým zpravodajem Liteňské zrcadlo, jehož první číslo vyšlo v listopadu 2015. Dvanáctičlenná porota posoudí grafické provedení, obsah a užitečnost materiálů. Motivací k přihlášení do soutěže je snaha zjistit, jak si Liteňské zrcadlo stojí v porovnání s jinými obecními zpravodaji, a získání zpětné vazby, abychom mohli zpravodaj vylepšit. Soutěž bude probíhat v rámci veletrhu cestovního ruchu REGIONY ČESKÉ REPUBLIKY ve dnech 8. až 11. dubna v Lysé nad Labem.

Hana Lukešová, místostarostka

Plánované odstávky elektřiny

Společnost ČEZ Distribuce upozorňuje na přerušování dodávek elektřiny ve 5. a 8. března vždy od 7:45 do 15:00 hodin.

Plánovaná odstávka 5. března se týká:

Liteň 104, 409
Nádražní 7, 8, 52, 54, 67, 68, 98, 101, 105, 164, 358, 406,
parc. č. 747
Náměstí 5, 6, 72, 79

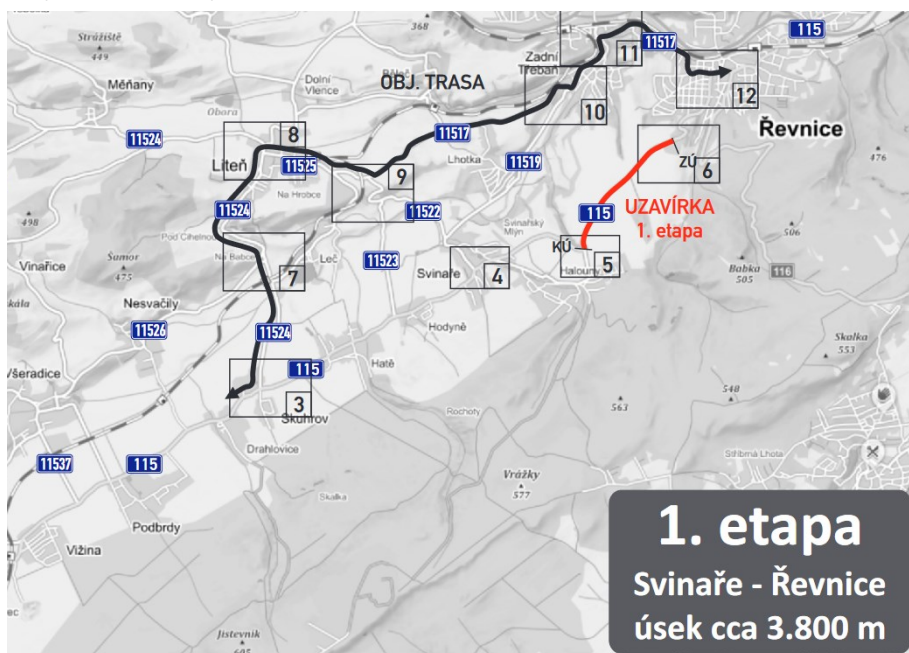
Plánovaná odstávka 8. března se týká:

Dolní Vlence parc. č. 680
U Vodárny 281, 283, 293
Dvůr 155
Jana Bašty 38
Liteň parc. č. 709/6, parc. č. 719/10
Pode Zděmi parc. č. 615/3
Stará škola 10, 50, 51, 109, 110

Řidiči pozor na uzavírku silnice Řevnice – Vižina

Upozorňujeme na úplnou uzavírku silnice II/115 mezi Řevnicemi a Vižinou v době od 15. března do 10. května 2021.

Objízdňá trasa bude stejná jako při poslední loňské etapě, jen se zkrátí uzavřený úsek. Tak jako vloni budou do uzavřeného úseku vpuštěny mimo dny pokládky a recyklace autobusy a zásobování sběrného dvora Řevnice.



Letošní zimu jsme si užili!

Sněhovou nadílku a dvoutýdenní mrazy si užili (nejen) obyvatelé Litně.

Po letech „proklučenu“ původní cestu na Mramor, která byla na podzim loňského roku osázena ořešáky, využívá k zimním procházkám, bobování a sáňkování a dokonce i k běžkování nejen mnoho obyvatel Litně a blízkého okolí, ale i řada přespolních.

Osamocen nezůstal v únorových dnech ani blízký rybník Obora – kromě bruslařů a pěších doprovodů, se na něm sem tam pokoušeli pohybovat i běžkaři. Běžkování na zamrzlé hladině rybníka je v případě bohaté sněhové nadílky pohodlné. Nikdy totiž není do kopce. Nezvýklý pohled se naskytl i návštěvníkům kostela sv. Petra a Pavla 13. února na pravidelné sobotní mši. V kostele bylo možné vidět „zaparkované“ běžky hned za dveřmi kostela. To, co je možné spatřit normálně v Norsku, je v našich končinách téměř nevidaný jev!

Hana Lukešová, místostarostka

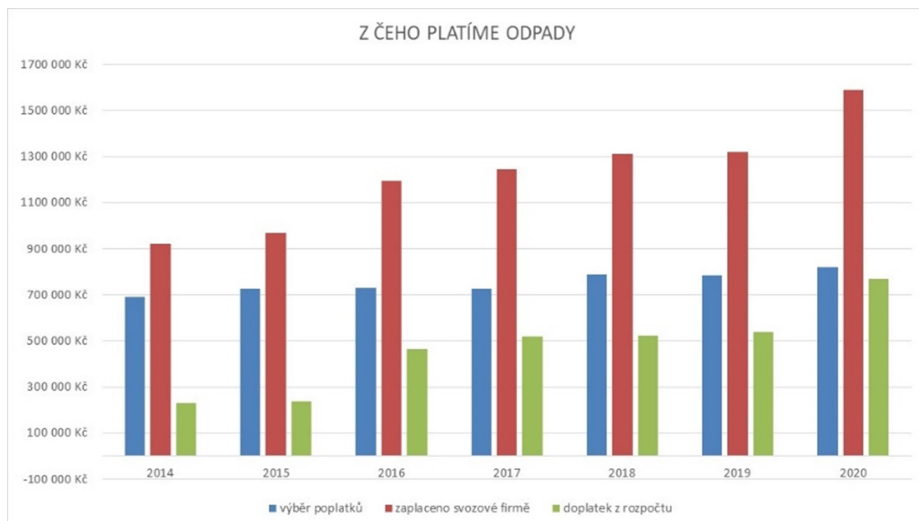
Ceny svozů odpadů i nadále rostou!

Na konci roku 2020 vstoupil v platnost nový zákon o odpadech a změněným pravidlům hry na tomto gigantickém trhu se smetím se musíme přizpůsobit i my. Děláme si průběžně analýzy toho, jaké odpady produkujeme, co nás to stojí a co případně změnit, abychom v budoucnu neplatili zbytečně moc.

Asi jste již slyšeli či četli v našem zpracování, že na každou vybranou korunu na poplatcích, které všichni platíme (750 Kč za osobu ročně), dává obec ještě jednu korunu z obecního rozpočtu (tedy ve skutečnosti z kapsy nás všech, co tu bydlíme). Dal jsem to do přehledného grafu.

Červený sloupeček představuje částku, kterou Městys Liteň zaplatil ten který rok za svoz odpadu. Modrý sloupeček je, kolik jsme my občané zaplatili na poplatcích za popelnice, zelený pak, kolik obec vydala navíc z rozpočtu. Je hezky vidět, jak po celých sedm let držíme cenu pro občany v podstatě stejnou, a o něco více vybíráme až od loňska, protože se zvýšil počet obyvatel, kteří poplatek platí. Tím jak ceny likvidace odpadů rychle vzrostly, platí radnice z rozpočtu dnes již skutečně téměř polovinu z celkové ceny.

Na dalším diagramu je vidět, jak se v posledních sedmi letech vyvíjela cena za likvidaci různých druhů našich liteň-



Modrá – výběr poplatků, červená – zaplateno svozové firmě, zelená – doplatek z rozpočtu. Graf: Jiří Vodička

loňských 2.049 Kč za tunu. Mnohem horší situace byla u nárůstu cen za likvidaci recyklovatelných odpadů. Mezi roky 2014 a 2020 vzrostla cena za vývoz jedné tuny u skla na 198 %, u plastů na 268 % a u papíru na rovných 350 %! Není proto divu, že čím více třídíme, tím více nás svoz odpadu stojí. **Sklo, plast a papír tvoří jen 9 % odváženého množství v tunách, ale způsobují nám dnes již 33% celkových nákladů za odpady.** Pro srovnání – v roce 2014 jsme recyklovali jen 6 % a vydali za to tenkrát

stantní. V popelnicích a kontejnerech se nám každý rok nashromáždí průměrně něco málo přes 400 kg na jednoho obyvatele.

Jak jsem již zmínil – stát se novým zákonem nyní vrhá na segment, který ještě relativně fungoval, a to na směsný odpad. Od roku 2021 zavádí speciální poplatky, které skokově navýší cenu skládkového (a nám tím pádem cenu za svoz). Ve střednědobém horizontu chce skládkování odpadů dokonce úplně zakázat a nařídít jejich spalování, které bude nejspíš opět dražší.

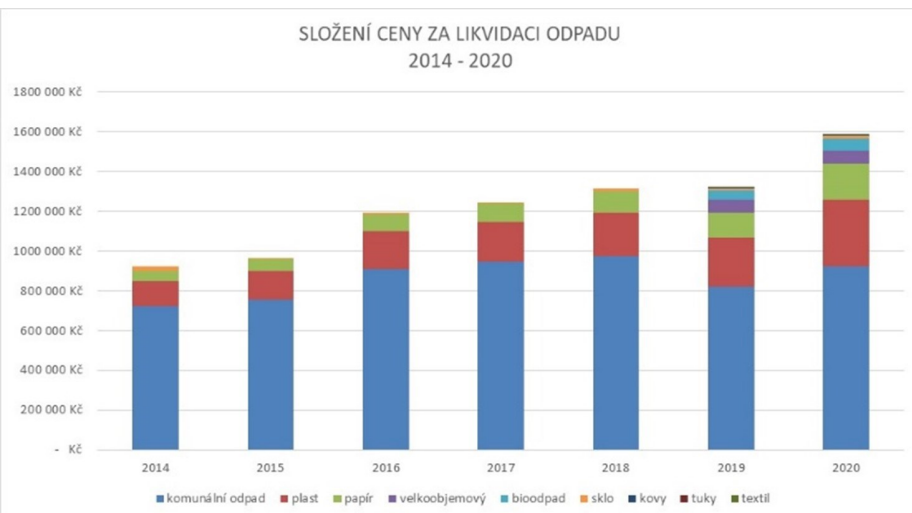
Je nám jasné, že různých obalů a odpadků ubývat nebude a ceny se budou kvůli státním zásahům i v budoucnu neustále zvyšovat.

V zastupitelstvu jsme proto odsouhlasili již před dvěma lety projekt na optimalizaci nakládání s odpady. Máme zpracovaný projekt na upravená a čistá sběrná místa ve všech částech městyse, na popelnicový štítkový systém (lepší kontrola množství, které se sváží) a na zavedení speciálních popelnic na plasty a bioodpad. Už rok se pokoušíme získat na projekt dotaci a pevně věříme, že když se nám ho povede zrealizovat,

udržíme poplatky za popelnice i do budoucna v rozumných mezích.



Jiří Vodička, zastupitel, předseda finančního výboru



Modrá – komunální odpad, červená – plast, zelená – papír, fialová – velkoobjemový, tyrkysová – bioodpad, oranžová – sklo, tmavě modrá – kovy, hnědá – tuky, tmavě zelená – textil. Graf: Jiří Vodička

ských odpadů. Protože stát nechával svoz směsného komunálního odpadu na pokoji a určitá konkurence na trhu přece jen byla, vyvíjela se cena v tomto segmentu pro nás relativně příznivě. Za posledních sedm roků se zvýšila cena za tunu směsného odpadu jen o 10 % na

21 % z celkové ceny.

Když jsme odečetli (relativně laciný) biologický odpad, který se do statistických dat dostal až předloni, kdy starosta začal pravidelně rozmisťovat kontejnery na bio po celém území městyse, je naše „produkce“ odpadů v podstatě kon-

KRÁTCE ZE ZASTUPITELSTVA

První letošní veřejné zasedání se konalo poslední lednový čtvrtek 28. 1. 2021 od 19 hodin a probíhalo i tentokrát v souladu s vládními nařízeními formou videokonference.

Po tradičních úvodních formalitách (konstatování usnášeníschopnosti a určení osvědčeného zapisovatele) byli zvoleni ověřovatelé, schválen program, přidání dvou bodů k projednání a znění zápisu ze zasedání č. 25/2020.

V následujících bodech zastupitelé souhlasili s podpisem Smlouvy o smlouvě budoucí směnné mezi městem Liteň (ML) a Ing. Františkem Zemanem (směna 639 m2 pozemku v ulici Pode Zděmi z důvodu umožnění výsadby ovocné aleje). Součástí bodu bylo dále schválení závazku na uzavření dohody na vyřešení tzv. „plata“, které leží u silnice na Měňany částečně na pozemcích pana Františka Zemana a souhlas s úhradou poplatku za užívání pozemků parc. č. 597/3, 491/28 a 607/3 minimálně ve výši 2 000 Kč za rok.

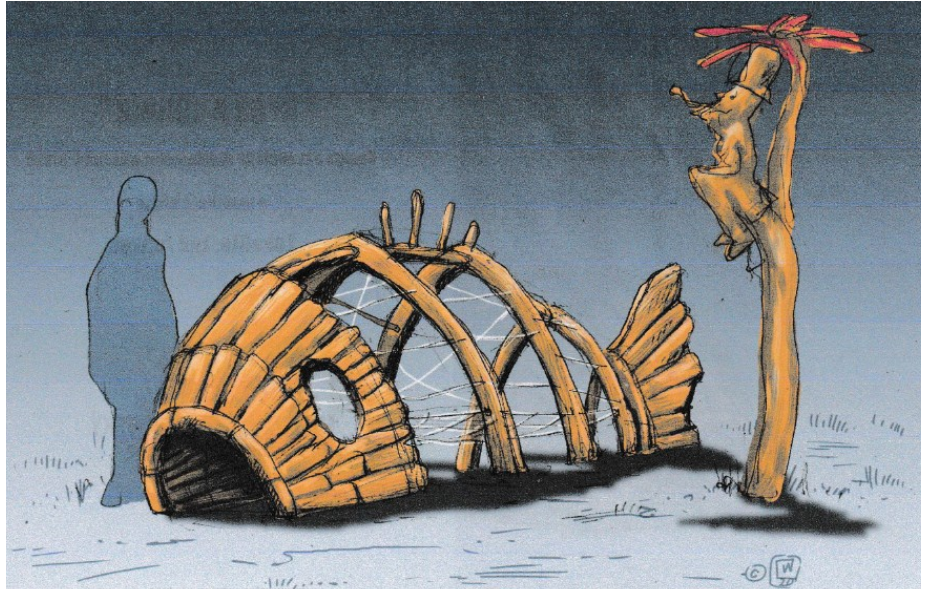
Zastupitelé odsouhlasili také podepsání Smlouvy o smlouvě budoucí o zřízení věcného břemene a dohodu o umístění stavby mezi ML a společností ČEZ Distribuce, a.s. (týká se pozemku parc. č. 185/1) a Smlouvy o poskytnutí dotace z rozpočtu Středočeského kraje – Participativního rozpočtu MÚJ KRAJ na realizaci projektu „Revitalizace sportovního areálu v Leči“ a s tím souvisejícím přijetím částky 320.000 Kč. Děkujeme paní Andree Mertové z Leče za její aktivitu, díky níž celý projekt vznikl. Grafické návrhy na prvky v areálu jsou součástí zápisu nebo jsou k vidění ve videozáznamu z veřejného zasedání.

Veřejná sbírka na opravu kaple

V bodě č. 7 zastupitelé souhlasili s vyhlášením veřejné sbírky na opravu Kaple sv. Jana Nepomuckého. Vzhledem k tomu, že se restaurování výklenkové kaple věnoval ve svém sloupku v minulém čísle Liteňského zrcadla pan starosta, dovoluji si jen zopakovat číslo sbírkového účtu, na který můžete zaslat libovolnou finanční částku a příspěvek tak na opravu výklenkové kaple:

296542174/0300

V dalších bodech byla schválena Smlouva o převodu inženýrských sítí mezi ML a developery Květuší a Robertem Janskými (ML za úplaty 800 000 Kč přebírá do svého vlastnictví inženýrské sítě, které vybudovali na své náklady developeri) a Smlouva o dílo na administraci dotace na akci „Komunitní centrum Bě-



Návrh herních prvků Ryba a Vodník pro nové hřiště v Leči.

leč“ (ML uspěl s žádostí o financování opravy budovy).

Nebyl schválen záměr pronájmu pozemku parc. č. 405/4 – v loňském roce byl záměr pronájmu výše uvedeného pozemku zastupiteli schválen, ale nikdo se k záměru nepřihlásil. Nyní jsou zastupitelé v situaci, kdy je již v pokročilé fázi příprava rekonstrukce ulice Dlouhá a ve zmiňovaném místě je v přípravě výstavba chodníku – tudíž pozemek nelze pronajmout.

V bodě č. 11 byla schválena Smlouva o poskytování služeb pověřence pro ochranu osobních údajů. ML hledá co nejekonomičtější řešení – původní částka ve smlouvě přesahovala 200 tisíc Kč ročně, přičemž se podařilo vyjednat výrazně nižší částku ve výši 48 tisíc Kč ročně. S přechodem platby z paušálu na výkon očekáváme další pokles nákladů v řádu tisíců korun.

Výsadba stromů v ulici Pode Zděmi

V následujících bodech pak zastupitelé souhlasili s cenovou nabídkou na vypracování Změny č. 4 ÚP a s výsadbou stromů v ulici Pode Zděmi z dotačního titulu Národního programu Životního prostředí. Povinnými přílohami žádosti jsou souhlas vlastníka (což je ML, proto musí souhlas udělovat zastupitelstvo), zpracování odborného posudku a závazek k udržitelnosti nejméně 10 let od výsadby.

Box Zásilkovky v Litni

Hlasy všech přítomných bylo odsouhlaseno umístění Z-Boxu od společnosti Zásilkovna s.r.o. Box plánujeme umístit v blízkosti kina a pošty, obyvatelé ML pak budou moci vyzvedávat/podávat zásilky bez front v režimu 24 hodin den-

ně / 7 dní v týdnu.

Odhlasováno bylo také uzavření Smlouvy o dílo se společností Pozkom s.r.o., což je aktuální subdodavatel prací v areálu nové školy. Generální zhotovitel prací je opakovaně ve zpoždění s dodávkou díla, objevují se potíže s kvalitou a vše je doprovázeno trvalým tlakem na navýšování ceny. Proto bylo rozhodnuto část prací na areálových komunikacích z díla původního zhotovitele vyjmout a předat společnosti Pozkom s.r.o., jejíž nabídka byla nižší než nejnižší předložená nabídka z výběrového řízení, přičemž zahrnuje i zhotovení neočekávaných prací – statikem nařízené podepření zámecké zdi nebo vybudování nového stropu nádrže na dešťovou vodu.

Zastupitelé souhlasili s vypracováním DUR a DSP na propojení vodovodních soustav s výstavbou vodojemu pro Leč a Liteň, DUR a DSP na tlakovou kanalizaci Běleč a Vlence a rozšíření voduodu Běleč a také na přípojky na kanalizace v Bělči a Vlencích. Schváleny byly také dodatky ke Smlouvám o dílo se společností ACG real s.r.o., která realizuje rekonstrukci učeben a kuchyně s jídelnou.

Zasedání bylo panem starostou ukončeno ve 20:49 hodin.



Hana Lukešová, místostarostka

Z NAŠÍ HISTORIE: Jarmila Novotná o konfiskaci zámku Liteň

Když před 73 lety, 25. února 1948, vyvrcholil komunistický převrat a po demisi demokratických ministrů se moci chopila Komunistická strana Československa (KSČ), pobývala operní pěvkyně Jarmila Novotná právě ve Spojených státech, kde propagovala film *The Search* (česky *Poznamenání*), ve kterém hrála hlavní roli. Jak jsme psali v jednom předcházejícím Liteňských zrcadel, přijmout filmovou roli se rozhodla v Litni.

Ve Spojených státech ji tedy zastihla smutná zpráva o konfiskaci zámku v Litni i s veškerým majetkem. Ve své vzpomínkové knize *Byla jsem šťastná* popsala, jak ztrátu domova na liteňském zámku prožívala:

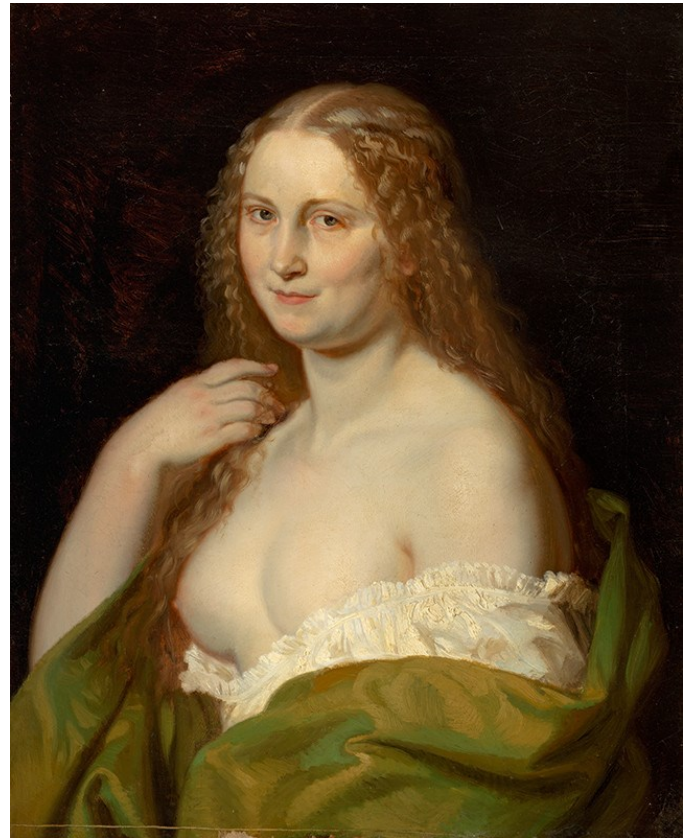
„Můj další osud předznamenal 24. března 1948 v novinách Daily News Cholly Knickerbocker: *MGM film The Search dramaticky líčí vyčerpávající nesnáze české matky hledající svého syna v koncentračním táboře. Hlavní roli hraje s hlubokým pochopením Jarmila Novotná, jedna z nejnadanějších umělkyně Metropolitní opery. Ironií osudu jí právě před několika dny bylo oznámeno, že veškerý její majetek byl v Československu konfiskován. Za války nelitovala sil k neustálé práci pro zaopatření Československých uprchlíků a toto je její odměna.*

Byla to bohužel smutná pravda. Informoval mne o ní Jiří. Celý náš majetek byl konfiskován, Jiří musel opustit náš zámek a teď žije v Praze, pokud necestuje pro IBM.

Mysleli jsme si, že se po válce celá rodina vrátí do našeho domova v Litni. Jiří by dále pracoval pro IBM a měl by své ústředí v Praze, odkud dohlížel na jiné státy jako Rakousko, Maďarsko, Polsko, Jugoslávii, a já bych pokračovala ve své umělecké činnosti. Konfiskace byla opravdu velmi krutá, jelikož zasáhla všechno, co jsme rok předtím přivezli – šaty, moje noty, dopisy, knihy a celé nové vybavení domácnosti v Litni. Když si chtěl Jiří vzít alespoň nějaký oblek a košile co potřeboval, Národní výbor mu vůbec nedovolil vstoupit do zámku. Jiří psal, abych přijela co možná brzy do Prahy, ale děti že musí zůstat v Americe.

Domů se dostala až 1. června 1948. Jak Jiří, tak já jsme zde putovali od jednoho ministerstva k druhému a doufali jsme je přesvědčit o našich právoplatných nárocích. Podařilo se nám dostat povolení vyzvednout si šatstvo, které jsme do Litně loni přivezli a též několik kusů nábytku. Bylo rozhodnuto, že do Litně přijede komise, aby odhadla cenu těch věcí a pak je budeme moci poslat přes moře, ovšem po zaplacení cla, třebaže jsme zde nic nekupovali, ale naopak všechno dovezli. Do Litně, abych všechno připravila, jsem jela se sestrou. Komise provedla inventuru a teď byl ještě problém, jak věci odvézt do Prahy, kde jsme je prozatím chtěli uskladnit. Objednala jsem nákladní vůz, ale když jsme přijeli do Litně, najednou se objevil tentýž člen Národního výboru a chtěl odvoz zakázat. Tentokrát však nepochodil, jelikož jsem měla v ruce oficiální povolení z ministerstva. Jediné, co mi nebylo dovoleno, abych vzala s sebou obrazy.

Chtěla bych se zmínit o velmi důležité věci, o obraze nazvaném *Josefina* od českého malíře Josefa Mánesa. Když jsem se provdala, dostala jsem tento obraz jako svatební dar od rodiny Daubkových. Během války, když se blížila vojska, náš bývalý sluha Jelínek zařídil, aby některé z našich cenných obrazů byly uloženy v Národní galerii. Po válce, když jsme se do Československa vrátili, jsem šla do Národní galerie, abych tuto svou Josefínu převzala. Ředitel galerie dr. Vladimír Novotný mne žádal, abych zapůjčila tento obraz Národní galerii na výstavu, k čemuž jsem svolila s tím, že než bych si obraz



Slavný obraz Josefa Mánesa „Josefina“, přezdívaný „česká Mona Lisa“, dostala Jarmila Novotná od Daubkových jako svatební dar. Dnes je v majetku pražské Národní galerie. Identita portretované ženy je dodnes obestřena tajemstvím. Pro Mánesa měl obraz patrně zvláštní význam, neboť si ho ponechal v ateliéru až do své smrti. Josef Mánes v Litni pobýval v roce 1861, kdy během tříměsíčního pobytu namaloval akvarely všech šesti Daubkových dětí. Zdroj: Národní galerie

vyzvedla, dala bych galerii tři měsíce napřed zprávu. Ředitel mi slíbil, že při vystavení obrazu bude uvedeno, že je to soukromý majetek. Když jsem potom v roce 1948 žádala, aby mi byl obraz vrácen, nový ředitel dr. Jiří Kotalík mi napsal, že by Národní galerie měla zájem obraz koupit. Advokát, který byl pověřen za mne vyjednávat přitom zjistil, že obraz byl vládou veden jako konfiskát za dluhy na liteňském majetku, což bylo absolutně protizákonné, jelikož obraz patřil mně osobně.

Velmi lituji, že mezi věcmi, které zůstaly v Litni v knihovně, byly knihy s osobním věnováním od Gabriela D'Annunzia a dopisy od Richarda Strausse. V jednom se mne ptal, jestli bych chtěla zpívat *Arbellu*. Já jsem mu na to odpověděla, že bych velmi ráda, ale že se bojím, že by mne nebylo dobře slyšet přes těžký orchestr. A on odpověděl, abych se toho nebála, že upraví partituru tak, že se můj hlas bude nad orchestrem vznášet. Všechny moje pozdější dotazy, co se s těmi dopisy stalo, zůstaly bez odpovědi. Také naše rodinná kniha hostů, která obsahovala mnoho cenných historických podpisů, je pryč. Nevím, co bych za to dala, abych dostala dopisy Richarda Strausse zpět,“ uzavřela kapitolu života v Litni Jarmila Novotná. Na zámek se podívala až v roce 1972.

*Z knihy Jarmily Novotné **Byla jsem šťastná** vybrala Markéta Reszczyńska*

NAPSALI JSTE NÁM: Problém je vážný! Řešení jednoduché

Jaký je výskyt parazitů u psů a koček a jaké procento je v prostředí?

Štěňata jsou nakažena již v průběhu březosti, proto můžeme tvrdit, že téměř všechna novorozená štěňata jsou nositeli larev škrkavek. Kočata se mohou nakazit až sáním mléka. Nicméně všechna štěňata a kočata odchovávané běžným způsobem jsou nakažena těmito parazity. V pozdějším věku vlivem prostředí, hygieny chovu a preventivních opatření se procento zamoření různí. V průměru asi 11 až 30 % starších psů a koček vylučuje vajíčka parazitů. Nejzastoupenějším parazitem je právě škrkavka *Toxocara canis*.

Venkovní kočky jsou pravidelně nakaženy různými parazity zejména při lovu myši. Myši se dají ale také ulovit v bytech a domech, proto i kočka celý život chovaná doma může mít parazity. Další možností je zanesení vajíček parazitů na botách přímo do bytu.

Prostředí je zamořeno podle toho, jak často mají psi a kočky na různá místa možnost volně kálet, ale také jak je dále toto území ošetřováno. Studie vyšetřující půdní vzorky z dětských hřišť a pískovišť zjistily zamoření vajíčky škrkavek od 2–30 %.

Jaký je výskyt těchto nemocí u lidí?

U většiny případů se zaměňují příznaky onemocnění za sezónní chřipku, letní průjem apod. Proto velké množství případů zůstává nezjištěno. Obecně se ví, že u nás je nízký výskyt (několik případů ročně) dipylidiózy, echinokokózy, a ankylostomózy. Více informací nalezneme u larvální toxokarózy. V ČR z 8000 vyšetřených lidí bylo zjištěno 720 případů. V sousedním Rakousku je ročně potvrzeno více než 70 nových případů larvální toxokarózy, ale zároveň předpokládají, že skutečný výskyt představuje několik set nemocných ročně. Rakouské studie dále tvrdí, že v běžné populaci je larvami škr-

kavek nakažen každý 30. člověk. Z veterinářů je pozitivní každý třetí. Jedna britská studie připisuje larvální toxokaróze ročně 50 až 200 případů oslepnutí, 30 000 případů astma a 12 000 až 15 000 případů epilepsie.

Přes tato alarmující čísla se v Evropě této nemoci pořád nevěnuje zvýšená pozornost. K nakažení lidí dochází buď přímým kontaktem s infekčním zvířetem, nebo kontaktem s kontaminovanou půdou a dalšími věcmi. Nebezpečí nákazy hrozí především rizikovým skupinám se sníženou imunitou.

Jak se tedy můžeme bránit?

Pravidelné odčervování psů a koček, sbírání exkrementů, prevence před zablešením (blechy jsou mezihostitelé tasemnic), zakrývání pískovišť.

Alternativou k pravidelnému odčervení může být vyšetření trusu u Vašeho veterináře, tím získáte přehled o výskytu parazitů u Vašeho zvířete. Při potvrzení parazitární nákazy bude pak léčba přímo cílena na určitý druh červů.

Frekvence odčervení je stanovena podle způsobu života daného jedince, nejčastěji se pohybuje v rozmezí 2krát až 4krát ročně. U koček lovcích myši odčervujeme častěji.

Důležitým aspektem je i střídání účinných látek proti parazitům, o pomoc s výběrem přípravku požádejte svého veterináře.

Jako dárek si můžete na radnici vyzvednout zásobník s pytlíky na exkrementy.

V případě jakýchkoliv dotazů jsme Vám k dispozici.

Veterinární ambulance AJAVet

MVDr. Andrea Mertová, MVDr. Jaroslav Merta

Zdroj: Elanco

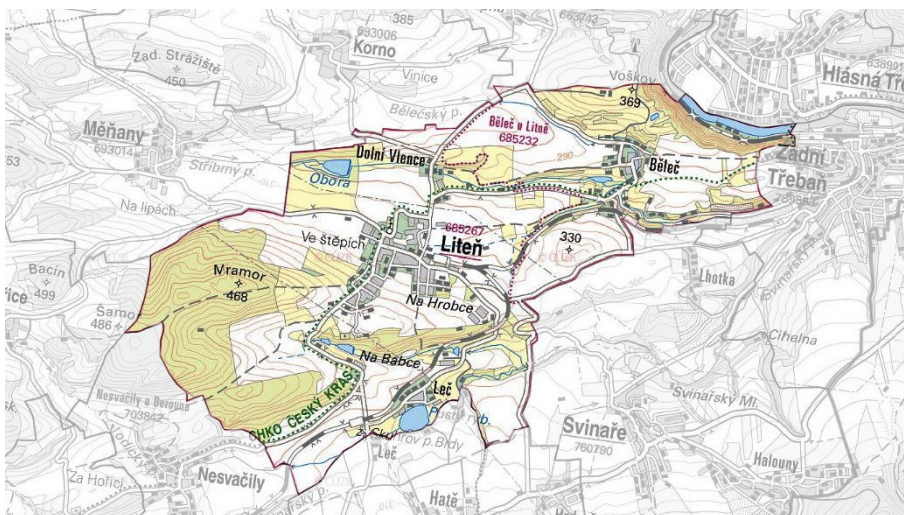
TIP NA VÝLET: Uklidme Liteň!

Protože bude téměř po celý březen omezen volný pohyb a pobyt venku za účelem sportu či rekreace bude možný jen na území obce, nabízíme mapku převzatou z katastrálního úřadu s vyznačením, kde se budeme moci pohybovat. Děkujeme za její poskytnutí Petru Beránkovi!

Dobu nouzového stavu můžeme

využít k úklidu našeho okolí— ať již na vlastní pěst, nebo jako registrovaný dobrovolník do již tradiční jarní akce **Uklidme Česko**, která je letos naplánována na 27. březen. Vzhledem k epidemiologické situaci není nic jisté, nicméně do úklidu se můžete pustit sami. Jarní doba úklidu nahrává – odpadky jsou krásně vidět, takže stačí vy-

razit s ochrannými prostředky a pytlíky začít uklízet. Pytlíky na sběr je vhodné mít několik, abyste mohli hned recyklovat. Pokud vyrazíte jako celá rodina, proces sběru a recyklování bude jednodušší. Budeme rádi, když nám pošlete fotografie svých „úlovků“, které otiskneme v Liteňské zrcadle a publikujeme na Facebooku. Bohužel, je co sbírat. Na přiložené mapce vidíte prostor, který můžeme čistit jako jednotlivci v katastru městyse Liteň. Když se registrujete na www.uklidmecsko.cz jako dobrovolník, bude vám přiřazena úklidová akce v okolí. Můžete se stát také organizátorem úklidové akce. Příroda vám bude vděčná, ať ji uklidíte organizovaně, či sami.





Pohyb osob od 1. března

Zákaz pohybu mimo okres bydliště bez zásadního důvodu (cesta k lékaři, do zaměstnání, na úřad a nezbytná pomoc příbuzným, péče o zvířata)

Zaměstnanci

- Cesty do zaměstnání lze prokázat průkazkou, platnou pracovní smlouvou, potvrzením od zaměstnavatele nebo čestným prohlášením

Chataři/chalupáři

- Mohou odjet na svá rekreační sídla i mimo svůj okres, ale pak tam musí zůstat po celou dobu platnosti nařízení

Volný čas

- Výlet či sport povolen pouze v rámci obce a ve společnosti členů jedné domácnosti
- Nákupy pouze v rámci okresu

Ochranné prostředky od 1. března

- V zastavěném území obce povinnost všude nosit respirátor nebo chirurgickou roušku či jiný podobně účinný ochranný prostředek (nevztahuje se na děti do dvou let)
- Do obchodů, MHD, zdravotnických zařízení a na úřady pouze s respirátorem; ten není možno nahradit dvěma rouškami (dětmi od 2 do 15 let stačí chirurgická rouška, ne látková)
- Zaměstnanci mohou ochranný prostředek sundat pouze tehdy, pokud jsou na svém pracovišti sami
- Zaměstnavatelé mají povinnost poskytnout zaměstnancům, kteří přicházejí do styku s jinými osobami, ochranné prostředky

Hejtmanka Petra Pecková
I Středočeský kraj

Středočeský kraj



Školy, služby, obchod od 1. března

Uzavřeny školy včetně mateřských!

Výjimky:

- ZŠ, MŠ a dětské skupiny při zdravotnických zařízeních
- školy při zařízeních pro výkon ústavní výchovy nebo ochranné výchovy
- zařízení poskytující péči o děti zaměstnanců IZS, pracovníků kritické infrastruktury, bezpečnostních sborů a dalších vybraných profesí

Nově uzavřeny např.:

- prádelny a čistírny, autoservisy a prodejny náhradních dílů
- prodejny textilního materiálu a textilní galanterie, zámečnictví, papírnictví, prodejny se zbraněmi a střelivem, prodejny dětského oblečení a obuvi

Zdroj: www.vlada.cz

Hejtmanka Petra Pecková
I Středočeský kraj

Středočeský kraj

Hejtmanka Petra Pecková
I Středočeský kraj

Středočeský kraj



Distribuce roušek ze skladů Potravinové banky

Potravinové banky pomáhají s distribucí jednorázových roušek od MPSV.

Pro koho jsou?

Pro obce, neziskové a seniorské organizace a registrované poskytovatele sociálních služeb.

Kde?

Ve Středočeském kraji si je mohou zájemci po předchozím objednání vyzvednout na dvou místech:

Pro severní část Středočeského kraje:

Sklad Letňany, budova C4,
Toužimská 856, Letňany - Praha
každý všední den 7,30-14 hodin, středa do 16 hodin,
tel. pro objednávku je 775 022 424, p.Gubičová.

Pro jižní část kraje:

sklad Modletice, Modletice 71 (zadní vjezd),
objednávky u paní Růžičkové, tel. 776 328 646

Na obě místa, prosím, předem zavolejte a domluve si čas předání!

Hejtmanka Petra Pecková
I Středočeský kraj

Středočeský kraj

Hejtmanka Petra Pecková
I Středočeský kraj

Středočeský kraj