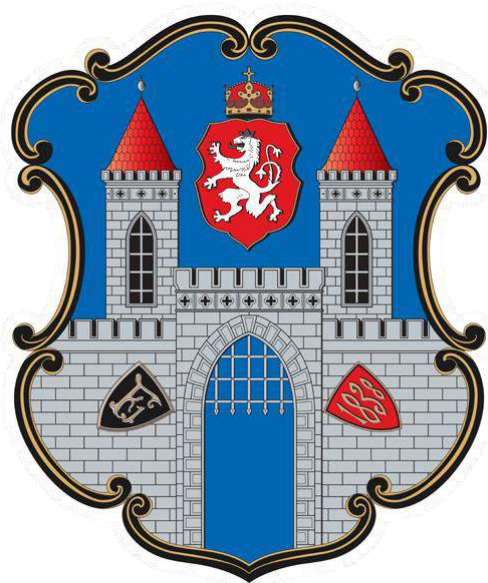


VEŘEJNÉ ZASEDÁNÍ ZASTUPITELSTVA MĚSTYSE LITEŇ č.33/2021



21-10-2021

PROGRAM:

1. Zahájení.....	3
2. Určení zapisovatele a zvolení ověřovatelů	3
3. Schválení programu jednání, přidání bodů k projednání a schválení zápisu.....	3
4. Výpůjčka ordinace zubního lékaře	4
5. Záměr pronájmu nemovitosti Špejchar.....	5
6. Změna VOP dodavatele elektřiny	7
7. Diskuse.....	7
8. Závěr	9

Přítomni: Jiří Vodička, Filip Kaštánek, Hana Lukešová, Miloslav Kliment, Jan Čech, Tomáš Jurajda,
Martin Homola

Omluveni: 0

Neomluveni: 1 - Jan Havelka

1. Zahájení

Starosta Filip Kaštánek v 19:04 přivítal přítomné občany a zastupitele. Konstatoval, že je přítomna nadpoloviční většina zastupitelů, tudíž je zastupitelstvo usnášeníschopné. Zasedání zastupitelstva bylo řádně svoláno a vyhlášeno.

2. Určení zapisovatele a zvolení ověřovatelů

Zapisovatel určený starostou Filipem Kaštánkem je Jan Čech.

Na ověřovatele byli navrženi zastupitelé Hana Lukešová, Martin Homola.

HLASOVÁNÍ: pro: 6
 proti: 0
 zdržel se: 1 – Martin Homola

3. Schválení programu jednání, přidání bodů k projednání a schválení zápisu

Body k projednání přidané po vyvěšení programu.

§ 94

- (1) Právo předkládat návrhy k zařazení na pořad jednání připravovaného zasedání zastupitelstva obce mají jeho členové, rada obce a výbory.
- (2) O zařazení návrhů přednesených v průběhu zasedání zastupitelstva obce na program jeho jednání rozhodne zastupitelstvo obce.

Návrh usnesení č. 79 z 21-10-2021

Zastupitelstvo městysu Liteň:

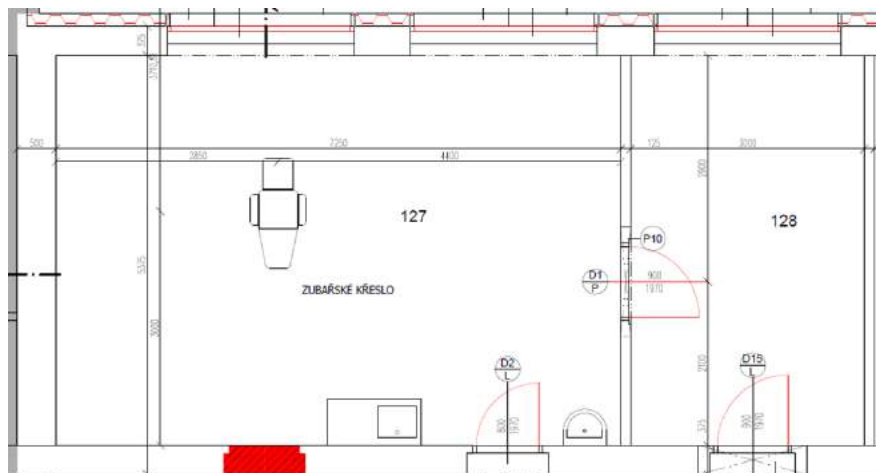
1. souhlasí se zařazením a projednáním témat dle programu,
 5. Záměr pronájmu nemovitosti Špejchar
 6. Změna VOP dodavatele elektřiny
2. schvaluje znění zápisu č. 32/2021 ze dne 16.9.2021.

HLASOVÁNÍ: pro: 7
 proti: 0
 zdržel se: 0

Usnesení č. 79 z 21-10-2021 bylo schváleno.

4. Vypůjčka ordinace zubního lékaře

Městys Liteň hledá nové lékaře za jejich kolegy odcházející do penze. Proto schválil a vypsál záměr vypůjčit ordinaci novému zubnímu lékaři/ce. Ordinace je vyznačena na přiloženém obrázku. Předmětem vypůjčky jsou místnosti 127 (ordinace), 128 (čekárna) a poměrná část místnosti 129 (denní místnost). ML obdržel jednu nabídku, kterou předkládáme.



TABULKA MÍSTNOSTÍ

Č. m.	budova	funkce	m ²	podlahy	stěny	stropy	poznámky
124	B	zábveří	11.21	epoxidová podlaha S4	otěru odolná malba S8	malba	zcela nové podlahové souvrství
125	B	výtah	1.54	z výroby	z výroby	z výroby	výtahové kabina od výrobce
126	A	schodišťový prostor		epoxidová podlaha S4	otěru odolná malba S8	malba	zcela nové podlahové souvrství
127	A	ordinace zubní	36.95	epoxidová podlaha S4	otěru odolná malba S8	malba	zcela nové podlahové souvrství
128	A	čekárna zubní	15.35	epoxidová podlaha S4	otěru odolná malba S8	malba	zcela nové podlahové souvrství
129	A	místnost lékařů	15.70	epoxidová podlaha S4	otěru odolná malba S8	malba	zcela nové podlahové souvrství
130	A	čekárna praktický	15.51	epoxidová podlaha S4	otěru odolná malba S8	malba	zcela nové podlahové souvrství
131	A	sesterna praktický	15.00	epoxidová podlaha S4	otěru odolná malba S8	malba	zcela nové podlahové souvrství
132	A	ordinace praktický	20.07	epoxidová podlaha S4	otěru odolná malba S8	malba	zcela nové podlahové souvrství
133	A	ordinace dětský	35.00	epoxidová podlaha S4	otěru odolná malba S8	malba	zcela nové podlahové souvrství
134	A	čekárna dětský	14.42	epoxidová podlaha S4	otěru odolná malba S8	malba	zcela nové podlahové souvrství
135	A	úklidová místnost	2.36	epoxidová podlaha S4	do 1500 obklad S9, výš S8	malba	zcela nové podlahové souvrství
136	A	sprcha	2.52	epoxidová podlaha S4	do 2100 obklad S9, výš S8	malba	zcela nové podlahové souvrství
137	A	WC	1.26	epoxidová podlaha S4	do 1500 obklad S9, výš S8	malba	zcela nové podlahové souvrství
138	A	předsíň	3.73	epoxidová podlaha S4	do 1500 obklad S9, výš S8	malba	zcela nové podlahové souvrství
139	A	předsíň	4.20	epoxidová podlaha S4	do 1500 obklad S9, výš S8	malba	zcela nové podlahové souvrství
140	A	předsíň	3.37	epoxidová podlaha S4	do 1500 obklad S9, výš S8	malba	zcela nové podlahové souvrství
141	A	WC - hygienická kabina	3.98	epoxidová podlaha S4	do 1500 obklad S9, výš S8	malba	zcela nové podlahové souvrství
142	A	předsíň	4.74	epoxidová podlaha S4	do 1500 obklad S9, výš S8	malba	zcela nové podlahové souvrství
143	A	WC	2.37	epoxidová podlaha S4	do 1500 obklad S9, výš S8	malba	zcela nové podlahové souvrství
144	A	technická místnost	8.75	epoxidová podlaha S4	otěru odolná malba S8	malba	zcela nové podlahové souvrství
145	A	chodba	31.23	epoxidová podlaha S3	otěru odolná malba S8	malba	zcela nové podlahové souvrství
146	A	zábveří	3.41	epoxidová podlaha S3	otěru odolná malba S8	malba	zcela nové podlahové souvrství



Finanční dopad na rozpočet: minus 100.000, -Kč

Návrh usnesení č. 80 z 21-10-2021

Zastupitelstvo městysy Liteň:

1. schvaluje výpůjčku nebytových prostor o výměře 57,83 m² situovaných v INP v místnostech 127, 128 a poměrnou část místnosti 129 budovy č.p. 402, v Litni dle přiloženého plánu lékaře MDDr. Jitce Šedivé. Jedná se o budovu v k.ú. Liteň na pozemku parc.č. 26, zapsané v katastru nemovitostí na LV č. 10001 u Katastrálního úřadu pro Středočeský kraj, Katastrální pracoviště Beroun.
2. souhlasí s investicí do vybavení ordinace nutným nábytkem jako jsou kancelářské stoly, pracovní deska se skřínkami (kuchyňská linka) včetně příslušenství, kartotéky, police (knihovny), lavice do čekárny ve výši 100.000, -Kč s DPH.

HLASOVÁNÍ: pro: 7
 proti: 0
 zdržel se: 0

Usnesení č. 80 z 21-10-2021 bylo schváleno.

Pan Zdeněk Moureček přišel na zasedání v 19:11 hodin.

5. Záměr pronájmu nemovitosti Špejchar

Městys Liteň nabízí k pronájmu nemovitost nacházející se na parc.č. 531, v ulici Náměstí č.p. 5, Liteň. Jde o budovu známou jako "Špejchar". Městys Liteň se k tomuto kroku rozhodl proto, že budova je už desítky let nevyužívaná a ve výhledu není žádné využití městysem. Zároveň městys Liteň nemá ve svém dlouhodobém výhledu financování a údržby majetku investici do této nemovitosti zahrnutou, a to v horizontu příštích 8 let. Od užívání budovy si městys slibuje její údržbu nájemcem a zpomalení jejího chátrání. Zároveň by budova mohla fungovat jako další střípek v občanské vybavenosti městysy, kterou se městys snaží stále zlepšovat.



Finanční dopad na rozpočet: potenciálně kladný.

Návrh usnesení č. 81 z 21-10-2021

Zastupitelstvo městyse Liteň:

schvaluje záměr pronájmu nemovitosti p.č. 531 - jiná stavba o výměře 115 m², v ulici Náměstí, č.p. 5, v k.ú. Liteň, obec Liteň, okr. Beroun, zapsanou v katastru nemovitostí vedeném Katastrálním úřadem pro Středočeský kraj, Katastrální pracoviště Beroun, na LV č.10001.

HLASOVÁNÍ: pro: 8
 proti: 0
 zdržel se: 0

Usnesení č. 81 z 21-10-2021 bylo schváleno.

6. Změna VOP dodavatele elektřiny

Dodavatel elektřiny pro ML, který vzešel v minulých letech opakovaně z aukce, oznámil, že není schopen dostát smluveným cenám a smluvnímu závazku na dobu určitou s odkazem na ustanovení platných VOP (velkoobchodních podmínek): Ke změně VOP přistupujeme v souladu s aktuálními VOP, a to z důvodu nutnosti ošetření rizik smluvního vztahu a změny trhu s komoditou. Městys Liteň má tři možnosti: nepřistoupit na nové VOP a trvat na dodržení ceníku, odstoupit od smlouvy a hledat nového dodavatele, nebo přistoupit na změnu VOP a přijmout jako ceníkovou cenu aktuální ceny na burze + 150Kč/MWh jako marži obchodníka. Je zřejmé, že všechny alternativy vždy skončí aktuálními cenami na burze.

Pozn.: velkoobchodní podmínky nechrání odběratele jako v případě maloobdoběratelů.

Finanční dopad na rozpočet: záporný, týkající se posledních 2 měsíců roku.

Návrh usnesení č. 82 z 21-10-2021

Zastupitelstvo městysu Liteň:

1. souhlasí se změnou VOP dodavatele elektřiny společnosti Ray Energy od 7.11.2021 dle návrhu,
2. nesouhlasí s odstoupením od smlouvy na dodávky elektřiny společností Ray Energy dle § 11a, odst. 5 zákona č. 458/2000 Sb., energetického zákona.

HLASOVÁNÍ: pro: 7
 proti: 0
 zdržel se: 1 – Zdeněk Moureček

Usnesení č. 82 z 21-10-2021 bylo schváleno.

7. Diskuse

- Podněty a dotazy paní Mertové

Dobrý den,

mám čtyři otázky na pana starostu a zastupitele. Bohužel se nemůžu já ani můj manžel dnes dostavit. Odpovědi shlédnu ze záznamu, pokud bude.

První otázka se týká křižovatky za Litní, směr Zadní Třebáň a Leč. Dávala jsem ji jako závalu pro nepřehlednost, pan starosta mě informoval, že je to kompetence Kraje. Nedávno mi přišlo, že je to už vyřešeno, tak se chci jen zeptat jak? Zda už to začal Kraj nějak řešit?

Druhá otázka se týká také závady - černá skládka v Leči u rybníka. Než ji někdo posunul, tak zasahovala částečně na obecní cestu. Je to dost ošklivá vizitka Litně, šlo by ji odstranit?

Třetí otázka je ohledně hřiště v Leči. Chtěla bych se zeptat, zda je tam nějaký posun a zda nepotřebuje pan starosta s něčím pomoci?

Čtvrtá otázka je ohledně tělocvičny. V úterý jsem se dozvěděla od tenisového trenéra dětí, že přes zimu nebudou trénovat v nové tělocvičně, protože to je příliš drahé. Přijde mi zvláštní, že máme dvě krásné nové tělocvičny a některé spolky a děti je nebudou moci využívat kvůli ceně. Je mi jasné, že třeba fotbalisti, basketbalisti, volejbalisti atd. s tím mít problém nebudou, protože tam může být na jednom tréninku 15, 20 možná i 30 hráčů, zatímco u tenisu jsou to maximálně 4. Chtěla jsem se zeptat zda neuvažujete o nějakém jiném řešení nebo vstřícném kroku?

Děkuji za čas a odpovědi
Hezký večer
Andrea Mertová

- ad1) Ze strany ML je to uzavřeno. Je to kompetence kraje. Oni nemají dojem, že by bylo nezbytně nutné instalovat zrcadlo. Pokud bych měl říci svůj šoferský pohled, pak se nedomnívám, že by šlo o nepřehlednou křižovatku. Naopak je do ní vidět desítky, možná víc než 100 metrů dopředu. Nejsem dopravní expert, to by musel posoudit DI Policie ČR. Chci jen podotknout, že na skutečně nepřehledná místa jsme v našem katastru za poslední dobu osadili téměř desítku zrcadel, včetně těch v Leči.
Pozn.: místo jsme opakovaně (více řidičů) po zasedání (po upřesnění směru, kdy dotaz původně směřoval opačným směrem z Litně) projeli, křižovatka není ze směru Zadní Třebaň na odbočení do Leče jednoduchá, nicméně:
 - a)** do křižovatky za směru od Litně je vidět poprvé v předstihu cca 100m, tento výhled zmizí v okamžiku, kdy se v široké křižovatce nabídne odbočení,
 - b)** řidič musí s odbočením vyčkat na okamžik, kdy se mu otevře výhled na příjezd od Litně, a teprve potom odbočit (musí se více točit volantem, výhled je však perfektní, točení je i přes tupý úhel pohodlně zvládnutelné),
 - c)** zdá se, že by zrcadlo mohlo být naopak nebezpečným prvkem (musí rozhodnout Dopravní inspektorát Policie ČR a majitel komunikace zastoupený KSÚS).
- ad2) Za skládku je odpovědný majitel pozemku, nikoli samospráva. Přísně vzato bychom neměli vstupovat na cizí pozemek a něco odtamtud brát a odvázet. Likvidaci musí provést majitel pozemku. Je to jeho vizitka, případně toho, kdo věci na místo vyhodil, nikoli městyse.
- ad3) Proběhlo výběrové řízení, je podepsaná smlouva o dílo, čekáme na realizaci. Smlouva o dotaci zatím neprošla schvalovacím procesem krajské samosprávy. Po schválení příslušnými úředníky musí projednat rada kraje (nebo zastupitelstvo), schválit, teprve poté dostaneme smlouvu k podpisu. Zastupitelstvo ML projednalo a schválilo dne 28.1.2021.
- ad4) Není to otázka vstřícnosti, ale kalkulace ceny. Cena je dána pro všechny stejná. Není ani vysoká ani nízká. S ohledem na stoupající ceny energií se dá předpokládat, že ceny pronájmů obecně ještě stoupnou. Příkládám dva náhodně vybrané ceníky při vyhledávání na webu. V exponovaném odpoledním a večerním termínu je cena v prvním případě 495 Kč a 595 Kč za TJ, ve druhém případě 740,-Kč za TJ. V naší hale je cena 500 v menší a 750 ve větší (druhou cenu jsme před týdnem navýšili s ohledem na zvýšení cen energií o 300 až 400 %). Pokud to spočítáme, zjistíme, že se cena pro jednoho hráče tenisu zvedla oproti původně oznámené ceně o 41,67 Kč za 1 hodinu. Tenis je obecně drahý sport. Celkové náklady na něj jsou vyšší než je tomu u jiných sportů, které jmenujete. Zvýšení o 42 korun na 60 min pro hráče nepovažujeme v celkových nákladech za rozhodující položku. Pokud si dovolím osobní pohled, tak mohu říci, že já věnuji svůj trenérský čas dětem zcela zdarma a peníze si neberu. Například 1 rozhodčí přijde řádově na vyšší stovky až na tisícikoruny za zápas včetně cestáku. Chci říci, že v porovnání s ostatními náklady je ten na provoz haly (netvoříme žádný zisk, potřebujeme zaplatit teplo, světlo a mzdu správce a úklidu) zanedbatelný. Liteňské děti dostávají od radnice Voucher, kterým lze také platit.

Tenis

Ceník pronájmu tenisového kurtu za 1 hodinu (Kč)

Tenis	9:00 - 14:00	14:00 - 17:00	17:00 - 21:00
Léto (1.5. - 30.9.)			
Po - Pá	230,-	280,-	360,-
So - Ne + svátek	280,-	280,-	280,-
Zima (1.10. - 30.4.)			
Po - Pá	280,-	330,-	390,-
So - Ne + svátek	370,-	370,-	370,-

CENÍK TENISOVÉ KURTY HALOVÁ SEZÓNA 2021/22

Cena zahrnuje pronájem 1 kurtu na 60 minut, DPH. Ceny jsou platné od 4.10.2021 do 10.4.2022.

čas	cena
8.00-15.00	350,- Kč
15.00-22.00	490,- Kč
víkend	290,- Kč

- Tomáš Jurajda navrhnul pozvání policie na hlídání zákazu vjezdu v ulici Pode Zděmi
 - Diskutovány byly možnosti zatarasení, závory a další. Starosta namítnul, že je nutné zajistit průjezd pro popeláře.
 - Situaci v ulici Pode Zděmi budeme sledovat a pokud nedojde ke zlepšení v respektování zákazu vjezdu, přijmeme další opatření.
- Tomáš Jurajda přišel s dotazem ohledně budoucího svozu odpadů.
 - Problematika svozu bude řešena na plánované besedě 11.11.2021.

8. Závěr

Pan Starosta ukončil veřejné zasedání ve 20:27 hodin.

Zapsal: **Jan Čech**dne **21.10.2021**

Ověřovatelé: **Hana Lukešová**dne **01.11.2021**

Martin Homoladne **01.11.2021**

.....

Starosta: **Filip Kaštánek**dne **01.11.2021**

.....