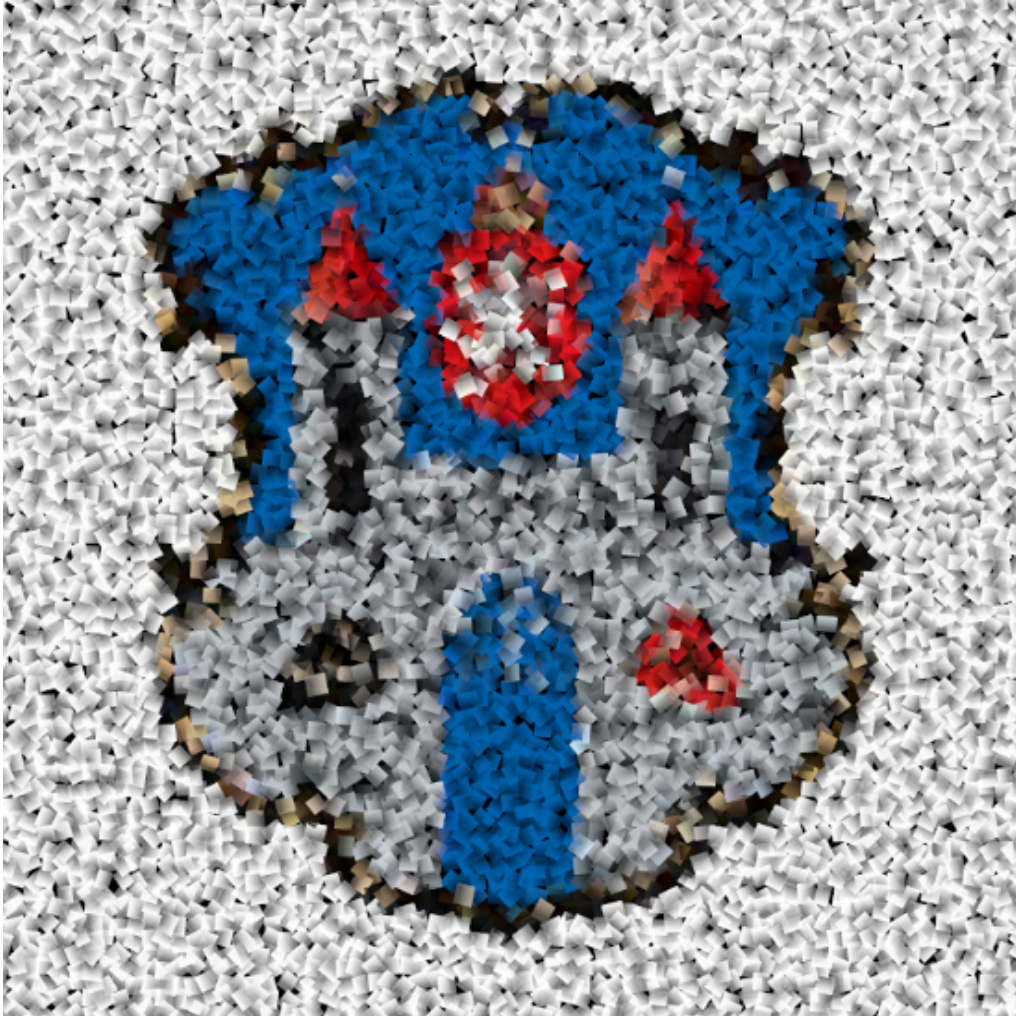


Liteň – můj domov



*Strategický plán rozvoje městyse
Liteň pro období 2023-2029*

*„Bud' hrdým klenotem na klínu země,
bud' růží čarokrásnou v její kšticí,
staň korunou se slávy v její témě
a perlou nadšení na jejím líci!“*

Svatopluk Čech, Ve stínu lípy



Autor: RNDr. Vladislav Čadil, Ph.D.

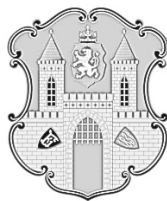
Liteň, 28. března 2023

Využití tohoto díla se řídí Zákonem č. 121/2000 Sb.

Strategický plán rozvoje městyse Litně pro období 2023-2029 nabývá platnosti schválením Zastupitelstvem městyse Litně. Schválením Zastupitelstvo městyse Litně zcela souhlasí s jeho obsahem a bere na sebe plnou zodpovědnost za jeho realizaci. Současně nebude autora tohoto díla činit jakkoliv zodpovědným za jeho obsah a realizaci a při nakládání s tímto dílem bude dbát o zachování dobrého jména autora tohoto díla. Autor tohoto díla nijak nezodpovídá za případné škody, které mohou vyvstat při nakládání s tímto dílem, zejména při jeho realizaci.

Obsah

1. Úvod	5
1.1 Základní vymezení strategického plánu	5
1.2 Struktura strategického plánu	5
1.3 Použitá metodika.....	6
2. Analytická část.....	7
2.1 Vnější kontext.....	7
2.1.1 Společenské výzvy v oblasti rozvoje obcí	7
2.1.2 Národní koncepce, strategie a politiky.....	10
2.2 Analýza vnitřního prostředí.....	11
2.2.1 Poloha a dopravní dostupnost	11
2.2.2 Stav pozemních komunikací	12
2.2.3 Vytíženost pozemních komunikací.....	13
2.2.4 Bezpečnost	15
2.2.5 Odpadové hospodářství	16
2.2.6 Kanalizace	17
2.2.7 Vodovod	17
2.2.8 Hospodářství.....	17
2.2.9 Obyvatelstvo.....	18
2.2.10 Bytový fond	23
2.2.11 Školství.....	24
2.2.12 Volnočasové aktivity.....	25
2.2.13 Sport	25
2.2.14 Kultura	25
2.2.15 Zdravotnictví a sociální služby.....	25
2.2.16 Spolky	26
2.2.17 Řízení městysu Litně.....	26
2.3 Analýza silných a slabých stránek.....	26
3. Strategická část.....	30
3.1 Rozvojová vize	30
3.2 Rozvojové priority a opatření.....	31
3.3 Implementace.....	37



1. Úvod

1.1 Základní vymezení strategického plánu

Strategický plán rozvoje obce je **rozvojovým dokumentem obce, který přináší soubor postupných kroků** vycházejících z **analýzy skutečného stavu obce, jenž se snaží dosáhnout kvalitativní a kvantitativní změny sociálního, ekonomického a environmentálního prostředí**. Je nástrojem strategického a koordinovaného řízení obce, je podkladovým dokumentem pro finanční řízení obce, pro tvorbu rozpočtových výhledů a rozpočtů. Je stěžejním dokumentem při žádání o dotační podporu z různých veřejných zdrojů.

Existence strategického plánu obce vychází ze Zákona č. 128/2000 Sb., Zákon o obcích, který v §2 odst. 2) říká, že „obec pečuje o všestranný rozvoj svého území a o potřeby svých občanů; při plnění svých úkolů chrání též veřejný zájem.“ Naplnění této obecné proklamace je pak dále svěřeno do kompetence zastupitelstva v ustanovení § 84 v odstavci (2): „Zastupitelstvu obce je vyhrazeno a) schvalovat program rozvoje obce, b) schvalovat rozpočet obce a závěrečný účet obce“.

Strategický plán rozvoje městyse Liteň stanovuje **rozvojové priority a opatření pro období 2023-2029**. Rozvojové priority představují klíčové oblasti rozvoje, zatímco opatření konkrétní aktivity, které jsou realizovány prostřednictvím jednotlivých, specifických projektů. Tyto projekty nemusejí být připravovány a realizovány jen městysem Litně, ale všemi subjekty (stakeholdery, aktéry rozvoje), kteří na území městyse Litně řeší své aktivity. **Strategický plán nenavrhuje konkrétní projekty, avšak vytváří základní strategický rámec pro jejich tvorbu, realizaci a koordinaci**.

Časové vymezení strategického plánu vychází z trvání stávajícího programovacího období EU 2021-2027 (pro toto období jsou zpracovány operační programy – dotační nástroje, skrze něž proudí podpora ze strukturálních fondů EU). Protože dotační prostředky alokované na rok 2027 mohou být čerpány až do roku 2029, byla doba platnosti strategického plánu stanovena na **období 2023-2029**.

1.2 Struktura strategického plánu

Strategický plán městyse Litně sestává ze **dvou částí – (i.) analytické a (ii.) strategické**. Cílem analytické části je na základě kvantitativní a kvalitativní analýzy vývoje jednotlivých oblastí rozvoje městyse Litně a širšího prostředí (kontextu) identifikovat silné a slabé stránky rozvoje městyse Litně, které vytvářejí podklad pro strategickou část. Cílem strategické části je definovat rozvojovou vizi, priority a opatření vedoucích k jejich naplnění.

1.3 Použitá metodika

Zpracování Strategického plánu rozvoje městyse Litně pro období 2023-2029 (dále jen strategický plán) metodologicky vycházelo z těchto metodik a doporučení:

- Metodika přípravy veřejných strategií. Ministerstvo pro místní rozvoj 2018;
- Strategické řízení a plánování obce, příručka pro zastupitele obcí 2020. Ministerstvo vnitra 2020;
- Řízení rozvoje obce, doporučení a inspirace pro malé obce. Spolek pro obnovu venkova ČR 2018;
- Metodika tvorby programu rozvoje obce. Ministerstvo pro místní rozvoj 2013;
- Foresight – efektivní nástroj veřejné správy. Technologické centrum AV ČR;
- Metodika pro využití konceptu Venkov 3.0 v přípravě a realizaci rozvojové strategie venkovských oblastí. Česká zemědělská univerzita v Praze, Technologické centrum AV ČR, Univerzita J. E. Purkyně v Ústí nad Labem 2021.

Analytická část byla založena na veřejně dostupných statistických datech zjišťovaných Českým statistickým úřadem, informacích získaných z Liteňského zrcadla, zpráv ze zasedání Zastupitelstva městyse Litně, informací poskytnutých městysem Litní, internetových informačních zdrojů (jsou uvedeny u jednotlivých kapitol) a dlouholeté osobní znalosti autora strategického plánu, jakožto pobečouského rodáka a patriota.

Pro zpracování **strategické části** byl stanoven participativní přístup, tedy přístup spočívající ve formulaci strategické vize, priorit a opatření prostřednictvím skupinových diskusí různých skupin hlavních aktérů a široké veřejnosti a následné skupinové diskusi členů zastupitelstva. Tento přístup však nemohl být aplikován v plném rozsahu z důvodu způsobu nekomunikace přípravy strategického plánu vedením městysem Litně vůči hlavním aktérům a zbývajícím členům zastupitelstva a jeho celkově pasivnímu přístupu v průběhu celého procesu zpracování strategického plánu. Z tohoto důvodu strategický plán představuje spíše expertní návrh autora strategického plánu vycházející z analýzy uvedených informačních zdrojů, globálních rozvojových trendů, dobrých praxí, legislativních povinností a v neposlední řadě autorových dlouholetých zkušeností a znalostí, než výsledek celospolečenské debaty a konsensu (k těmto aktivitám však autor strategického plánu neměl mandát, proto za ně nemůže nésti jakoukoliv zodpovědnost).



2. Analytická část

Tato část nejprve přináší přehled velkých společenských výzev, tzv. globálních trendů, které přímo či nepřímo ovlivňují rozvoj městyse Litně, a na něž musí tento rozvoj reagovat. Dále uvádí základní přehled nejrelevantnějších strategických rozvojových dokumentů, s nimiž musí být strategický plán v souladu. Následuje analýza vnitřního prostředí. Její hlavní poznatky jsou shrnuty v analýze silných a slabých stránek.

2.1 Vnější kontext

2.1.1 Společenské výzvy v oblasti rozvoje obcí

Vývoj městyse Litně reaguje nejen na interní silné a slabé stránky, ale je rovněž zásadním způsobem ovlivňován vnějšími rozvojovými podmínkami. Nejedná se pouze o institucionální prostředí, ale spíše o **velké společenské výzvy** (chápané také jako globální megatrendy), které determinují rozvoj a fungování institucionálního prostředí a následně také rozvoj územních samosprávných celků. Společnost České priority v rámci projektu FUTURE-PRO: Megatrendy a velké společenské výzvy¹, který byl iniciován Radou vlády pro výzkum, vývoj a inovace, identifikovala 18 oblastí velkých společenských výzev, které formují společenský vývoj v ČR. Tyto společenské výzvy vycházejí z globálních (celosvětových) výzev a primárně by měly být řešeny na národní úrovni. **Nicméně mají i významný lokální rozměr, resp. mají lokální dopad**, který nemusí být řešen nástroji realizovanými na národní úrovni (případně zavedené nástroje mohou mít velký neočekávaný lokální pozitivní i negativní dopad). Z tohoto důvodu je vhodné tyto výzvy sledovat a zohlednit ve strategii rozvoje městyse Litně a v příslušných projektech. V souvislosti s náročností reakce na tyto výzvy není vhodné čekat, až případné dopady nastanou, ale je vhodné tyto **dopady předjímat, předcházet negativním dopadům a včas je řešit**. Přehled velkých společenských výzev relevantních pro městyse Liteň přináší tabulka 1.

¹ <https://www.megatrendy.cz/>

Tabulka 1 - Velké společenské výzvy relevantní pro městyse Liteň. Zdroj: vlastní zpracování na základě České priority

Společenská výzva	Relevance pro městyse Liteň
Klima, životní prostředí a přírodní zdroje	přechod na nízkouhlíkové hospodářství – omezení využívání fosilních paliv, elektrifikace mobility, zavádění způsobů zemědělského a lesního hospodaření, které zamezuje erozím a degradaci zemědělské půdy a šíření škůdců a umožňuje zadržování vody v krajině, produkci lokálních potravin, zlepšení kvality ovzduší, odpadové hospodářství (cirkulární ekonomika, prevence vzniku odpadů), čištění a využívání odpadních vod, prevence znečištění vodních zdrojů, vysazování alejí, kultivace kulturní krajiny (obnova přirozeného rázu), omezení hluku, zajištění dostatku pitné vody, prevence záboru zemědělské půdy, ochrana zemědělského půdního fondu.
Energie	zajištění energetické soběstačnosti, podpora obnovitelných energetických zdrojů, využívání fotovoltaiky, energeticky soběstačné budovy
Demografie	stárnutí obyvatelstva, oslabování sociální koheze a dostupnosti sociálních služeb, migrace, integrace migrantů
Zdraví	dostupnost a kvalita zdravotní péče, pitné vody, kvalitní stravy, zdravý životní styl
Vzdělání a uplatnění na trhu práce	zajištění kvalitního vzdělání, které reaguje na změny společnosti a trhu práce, které připravuje kriticky smýšlející, etické, tvůrčí a kulturní osobnosti, schopnost přijímat a využívat technologické poznatky
Urbanizace	zvýšení hustoty zalidnění, zhoršení životního prostředí, změna sociálního profilu – jiné postoje, hodnoty a vzorce chování, dostupnost bydlení – ceny pozemků, na druhou stranu potřeba ochrany zemědělského půdního fondu, ochrana tradičních hodnot, změna životního stylu – přejímání životního stylu městského obyvatelstva, problém fungování komunit, tenze mezi nově příchozími a starousedlíky
Ekonomika	podpora malých a středních firem, podpora tradičních oborů – tradiční řemesla, podpora fungování lokálních trhů, podpora malosériové, kusové výroby, přizpůsobování potřebám zákazníků
Chudoba a nerovnosti	rozvoj sociálních služeb, sociální podnikání, rovný přístup ke vzdělávání
Digitalizace, umělá inteligence a automatizace	nové způsoby organizace práce, nové pracovní příležitosti, e-government, e-commerce

Kromě společenských výzev rozvoj městyse Liteň mohou ovlivňovat také [přístupy k rozvoji venkova – tj. politika rozvoje venkova](#). V současné době se hovoří o [politice Venkov 3.0](#) (Venkovská politika 3.0). Tato politika dle OECD (2018)² reaguje jednak na globální megatrendy, které formují venkovské oblasti ve vyspělých zemích (demografické stárnutí a migrace, urbanizace, rostoucí globální dělba práce prostřednictvím nadnárodních společností, expanze rychle se rozvíjejících ekonomik, klimatická změna a environmentální tlaky, technologické zvraty) a současně také na diferencovaný charakter venkova. Podle Zagaty a kol. (2022)³ tato politika tedy uznává různorodost venkovských oblastí. Současně však zdůrazňuje potřebu intenzivnějšího partnerství a funkční dělby mezi městy a svým venkovským zázemím. Zagata a kol. (2022) dále uvádějí, že [venkovská politika 3.0 spočívá v dosažení blahobytu obyvatel venkova v oblasti ekonomického rozvoje daného území, fungování společnosti](#) (nabídka sociálních služeb a soudržnosti místních komunit) [a životního prostředí](#) (příjemné místní prostředí). Tato politika rovněž zdůrazňuje [význam nových technologií pro rozvoj venkova, proměnu trhu práce a v důsledku pro zvýšení blahobytu obyvatel](#). Uvádí potřebu podpory šíření a využívání (i) aditivní a

² OECD (2018). RURAL 3.0. A Framework for Rural Development, <https://www.oecd.org/cfe/regionaldevelopment/Rural-3.0-Policy-Note.pdf>

³ Zagata, L. a kol. (2022): Reflexe technologických hnacích sil venkova 3.0 u aktérů rozvoje českých venkovských obcí. Regionální rozvoj mezi teorií a praxí 2022/02. <http://www.regionalnirozvoj.eu/202202/reflexe-technologickyh-hnacyh-sil-venkova-30-u-akteru-rozvoje-ceskych-venkovskych-obci>

distributivní výroby (např. decentralizace výroby, využívání 3D tisku apod.), (ii.) širokopásmového připojení k internetu, (iii.) internetu věcí a cloudových technologií, (iv.) autonomních vozidel, (v.) technologií ve vzdělávání, (vi.) technologií ve zdravotnictví (např. telemedicína), (vii.) technologií v produkci potravin (syntetické maso), (viii.) decentralizovaných energetických systémů (obnovitelné zdroje energie, chytré řízení odběru elektrické energie).

Sýkora a kol. (2017)⁴ pro Svaz měst a obcí analyzovali rozvojové potřeby měst a obcí ČR. Pomocí dotazníkového šetření analyzovali dosažené úspěchy v rozvoji obcí a problémy, které je třeba řešit. Rozvojové problémy obcí sledovali též Ježek a kol. (2019)⁵ v rámci své predikce vývoje obcí do 15 tis. Obě studie [za hlavní problémy obcí ČR považují rekonstrukci a provoz dopravní infrastruktury, vodohospodářské infrastruktury, odpadového hospodářství. Zástupci obcí považovali za nejvíce problematický technický stav pozemních komunikací a chodníků a dopravní přetíženost. Následovala dostupnost bydlení a občanská vybavenost. Dalšími problematickými oblastmi byl vzhled obcí a stav veřejných budov.](#) Za hlavní faktory, které ovlivňují budoucí vývoj obcí, zástupci obcí s méně než 3 tis. obyvateli považovali [stárnutí obyvatel, bezpečnost, vzdělanost obyvatelstva, pokles průmyslové výroby, chudobu a sociální vyloučení, energetickou náročnost, digitální gramotnost a nezaměstnanost.](#) Jako hlavní rozvojový potenciál malých obcí je dle Sýkory a kol. (2017) vnímána geografická poloha (střediskovost, spádovost, blízkost velkému městu), dobrá dopravní dostupnost, pozice v turistické oblasti, nabídka služeb a kvalita životního prostředí.

Inspiraci pro rozvoj obcí v ČR lze rovněž čerpat také ze [zahraničních zkušeností](#), resp. zahraniční literatury. Ježek a kol. (2019) v rámci své predikce vývoje obcí do 15 tis. obyvatel citují studii provedenou v Německu (Expertise Kleinstädte), která se zabývala rozvojovými potřebami malých měst, a dále studii „Small Town Sustainability“. Tyto studie identifikovaly řadu rozvojových oblastí, z nichž následující mohou být svojí podstatou nejvíce relevantní rozvojovým potřebám Litně:

- [Stavební kultura](#) – obnova/ revitalizace center obcí a měst a brownfieldů, péče o fyzické prostředí sídel – ochrana památek, veřejný prostor více sloužící k potkávání a setkávání lidí, více zeleně, méně asfaltu;
- [Občanské město](#) – zapojování občanů a občanských iniciativ do rozhodování o budoucnosti obcí a měst, respektování potřeb a přání starousedlíků, nově příchozích i návštěvníků (turistů), podpora mezigeneračního dialogu a spolupráce;
- [Obnovitelné zdroje energie a jejich využití nejenom ve veřejném sektoru](#) – s tím souvisí i iniciativy zelených měst, klimaticky neutrálních měst, podpora šetrného chování k životnímu prostředí (podpora kompostování, nakládání s odpadem, využívání obnovitelných zdrojů energie, podpora veřejné dopravy atd.);
- [Kreativní města](#) – podpora kultury a umění ve městech a kreativních lidí, vč. pořádání různých akcí, posilování místní identity - historie, tradice, kultura, kulturní krajina;
- [Sportovní město](#) – profilace města jako centra sportu – pořádání turnajů apod.;
- [Cestovní ruch](#) – hledání různých možností jak posílit návštěvnost, města přivítává k cykloturistice;

⁴ Sýkora, L. (2017): Analýza potřeb měst a obcí ČR, syntetické shrnutí zjištění z dotazníkového šetření. <https://www.smocr.cz/Shared/Clanky/6597/analyza-potreb-mest-a-obci-cr-synteticke-shrnuti.pdf>

⁵ Ježek, J. a kol. (2019): Predikce budoucích výzev sídel do 15 000 obyvatel a foresight souvisejících trendů. <https://mmr.cz/getmedia/080b7ade-289c-48ac-a54e-3dea1d980430/SOUHRNNA-ZPRAVA.pdf.aspx?ext=.pdf>

- **Nová mobilita** – hledání jak konvenčních, tak alternativních způsobů, jak podpořit a zvýšit mobilitu lidí ve venkovských a periferních regionech, řešení dopravní dostupnosti (důraz na veřejnou dopravu, pěší dostupnost a na cyklistickou dopravu);
- **Smart Cities** – zavádění moderních informačních a komunikačních technologií do oblastí dopravy, životního prostředí, zabezpečení kvalitních městských služeb, bezpečnost apod.;
- **Podpora udržitelných a dlouhodobých investic do sociální, ekonomické a ekologické infrastruktury.**

2.1.2 Národní koncepce, strategie a politiky

Problematika rozvoje malých obcí, resp. venkovských obcí je řešena v řadě národních strategií a koncepcí. Za základní strategii lze považovat **Strategický rámec Česká republika 2030**⁶, který udává směr, jímž by se rozvoj naší země a společnosti měl vydat v příštím desetiletí. Jeho naplnění by mělo zvýšit kvalitu života v České republice a nasměrovat naši zemi k rozvoji, který bude udržitelný po sociální, ekonomické i environmentální stránce. Dokument vytváří **základní rámec pro ostatní strategické dokumenty na národní, krajské i místní úrovni**. Česká republika 2030 formuluje své cíle celkem v šesti klíčových oblastech: Lidé a společnost, Hospodářský model, Odolné ekosystémy, Obce a regiony, Globální rozvoj a Dobré vládnutí. Oblast Obce a regiony stanovuje, že do roku 2030 bude třeba **v obcích a regionech podporovat plánování na úrovni území menších než kraj a přesahujících území jedné obce, které bude zohledňovat funkční vazby. Bude třeba také rozvíjet síť veřejných služeb v území a meziobecní spolupráci, podporovat bezemisní dopravu, zajistit opětovné využívání brownfieldů a reurbanizaci městských center, omezit emise skleníkových plynů a zavádět adaptační opatření, jako je například lepší péče o zeleň ve městech či mitigační opatření například v podobě pasivně energetického stavebnictví.**

Na tuto strategii navazují další strategie. Za nejvíce relevantní lze považovat **Koncepci rozvoje venkova**⁷. Ta stanovuje vizi říkající, že: „**v roce 2027 bude venkov územím, ve kterém se dobře žije a o němž se říká, že se v něm dobře žije**“. K dosažení této vize jsou stanoveny strategické cíle:

- Dostatečná infrastruktura a vybavenost venkovských sídel;
- Výkonná, stabilní a diverzifikovaná ekonomika venkova umožňující seberealizaci obyvatel venkova;
- Zdravé, rekreačně atraktivní, biologicky rozmanité a klimaticky stabilní životní prostředí venkova, při kterém nedochází k narušování ekologických funkcí krajiny a její celkové ekologické stability, ani ke snižování kvality života obyvatel venkova v důsledku změny klimatu a měnících se požadavků lidské společnosti;
- Populace venkovských oblastí charakteristická vysokým lidským a sociálním kapitálem zajišťujícím dynamický endogenní rozvoj.

K naplnění výše uvedených cílů bude sloužit pátý, průřezový cíl – rozvinuté víceúrovňové strategické plánování a řízení rozvoje venkova.

⁶ <https://www.cr2030.cz/strategie/>

⁷ https://www.mmr.cz/getmedia/279d5264-6e9e-4f80-ba4a-c15a26144cd0/Koncepce-rozvoje-venkova_202001.pdf.aspx?ext=.pdf

Dalšími relevantními strategiemi, které určují rozvoj obcí, resp. specifických oblastí jsou např. [Strategie vzdělávací politiky České republiky do roku 2030+](#), [Strategie regionálního rozvoje ČR 2021+⁸](#), [Státní politika životního prostředí 2030 s výhledem do 2050⁹](#), [Dopravní politika České republiky 2021-2027 s výhledem do roku 2050¹⁰](#). Na regionální úrovni upravuje rozvoj obcí [Strategie rozvoje územního obvodu Středočeského kraje na období 2019-2024, s výhledem do 2030¹¹](#). Tyto koncepce rozpracovávají jednotlivé cíle a rozvojové oblasti Strategického rámce. Pro rozvoj obcí, resp. pro rozvoj městyse Liteň je důležité, že určí rozvojové směry, kterými by se měl ubírat vývoj v celé ČR, tedy směry, které budou podporovány z veřejných prostředků. Rovněž na ně budou navázány příslušné právní normy. Tyto směry by Liteň měla sledovat a řídit se jimi.

2.2 Analýza vnitřního prostředí

2.2.1 Poloha a dopravní dostupnost

Městys Liteň leží v okrese Beroun zhruba 15 km jihovýchodně od Berouna a 40 km jihozápadně od Prahy na hranici chráněné krajinné oblasti Český kras.

Dopravní dostupnost městyse Litně je zajišťována [silniční a železniční dopravou](#). Městysem Litní prochází 12 krajských komunikací – silnic třetí třídy. Páteří silniční trasu, vytváří silnice III/11524, která propojuje silnici II/115 ve Skuhrově, z Litně pokračuje do Měňan, Koněprus a v Králově Dvoře se napojuje na silnici č. II/605. Další stěžejní komunikací je silnice III/11517, která stoupá z údolí Berounky z Řevnice přes Zadní Třeboň až do Litně. Spojení se silnicí II/116 v Karlštejně zajišťuje silnice III/11615.

[Silnice vedoucí z Litně zajišťují dobré dopravní spojení s okresním městem Berounem, které zajišťuje obslužné](#) (z hlediska zdravotnictví, středního školství, služeb) [a některé správní funkce](#) (z hlediska výkonu činností státní správy včetně policie, finančního úřadu apod.), [případně Řevnicemi, které poskytují některé zdravotní služby, obchodní a finanční služby](#) (včetně dostupnosti bankomatu) [a slouží rovněž jako přestupní místo na železniční trať č. 171](#), resp. linku S7 PID. Individuální automobilovou dopravou je Beroun dostupný za cca 15 minut, Řevnice za cca 10 minut.

Z hlediska dojížděky do zaměstnání, vzdělávacích institucí a dalších služeb je klíčová [dostupnost do Prahy](#). Prostřednictvím individuální automobilové dopravy je dojížděka zajištěna třemi hlavními trasami:

- Přes Beroun po dálnici D5, případně silnici č. 605 (staré Plzeňské) – časová dostupnost metra Zličín cca 25 minut.
- Přes Karlštejn a Mořinu směrem na Zličín či Řeporyje (Stodůlky) – časová dostupnost metra Zličín cca 35 minut (Stodůlky 32 minut).
- Přes Řevnice a Černošice směrem na Radotín a Smíchov, případně Všenory a Jíloviště a dále po Strakonické - silnici č. 4 (pokračování dálnice D4) - časová dostupnost metra Smíchovské nádraží cca 40 minut.

Využívání individuální automobilové dopravy pro dojíždění do Prahy je [však limitováno celkovou vysokou vytížeností silnic spojenou s častými dopravními zácpami a omezeními a omezenou kapacitou záchytných parkovišť](#) (či jejich absencí u některých stanic metra).

⁸ https://www.dataplan.info/img_upload/7bdb1584e3b8a53d337518d988763f8d/srr21.pdf.pdf

⁹ https://www.dataplan.info/img_upload/7bdb1584e3b8a53d337518d988763f8d/spzp_2030_final.pdf

¹⁰ [iii-dp_material.pdf \(dataplan.info\)](#)

¹¹ <https://www.kr-stredocesky.cz/documents/20541/17031810/SRK+2019+-+2024/d59a9153-ec0c-47ce-a8a8-d3cb03f7097c>

Autobusová doprava je zajišťována společností Arriva Střední Čechy s.r.o. v rámci **Pražské integrované dopravy**. Litní procházejí dvě autobusové linky:

- **633** – Beroun-Tetín-Liteň. V pracovní dny je realizováno 6 spojů z Berouna do Litně a 5 spojů z Litně do Berouna. Žádný spoj však nejede o víkendech a svátcích. Doba jízdy ze stanice Liteň Náměstí do Beroun Autobusové nádraží dosahuje cca 22 minuty.
- **637** – Řevnice-Beroun-Nový Jáchymov-Kublov. V pracovní dny jede 6 spojů z Řevnic do Litně, o víkendech a svátcích 3. Z Litně do Řevnice v pracovní dny jezdí 6 spojů a o víkendech a svátcích 3 spoje. Doba jízdy ze stanice Liteň Náměstí do Řevnice Nádraží činí 22 minuty. Z Litně do Berouna v pracovní dny jezdí 9 spojů, o víkendech a svátcích 3 spoje. Z Berouna do Litně 9 spojů, o víkendech a svátcích 3. Doba jízdy 17 minut. Tato autobusová linka rovněž zajišťuje spojení s okolními obcemi Měňany, Skuhrovem a Svinařemi.

Železniční dopravou je Liteň dostupná tratí č. 172 Zadní Třebaň-Lochovice (linka S76 PID), která se v Zadní Třebani napojuje na železniční trať č. 171 (linka S7 PID) a Lochovicích na železniční trať č. 200 Zdice-Příbram. V pracovní dny z Litně do Zadní Třebaně (i v opačném směru) jezdí 18 spojů, o víkendech a svátcích 6 spojů. Doba jízdy dosahuje 5 minut (Zadní Třebaň-Běleč 3 minuty). V Zadní Třebani je možný přestup na vlaky směřujícími do Prahy Smíchova (Prahy Hlavního nádraží) a Berouna. Tyto vlaky ve všední dny jezdí v cca půlhodinových intervalech (kromě pozdních večerních hodin). Doba jízdy ze stanice Liteň do stanice Praha-Smíchovské nádraží dosahuje (v případě plynulé návaznosti spojů) 48 minut, ze stanice Liteň do Berouna 25 minut.

Někteří obyvatelé při dojíždění do Prahy **kombinují individuální automobilovou dopravu s vlakem, kdy automobil využijí k cestě do Řevnic, kde přestoupí na vlak**. Výhodou je vyšší počet spojů jezdících do či z Řevnic a tedy kratší intervaly mezi nimi v porovnání se Zadní Třebaní (a zvláště v porovnání s počty spojů na trati č. 172). Nevýhoda ovšem spočívá ve velmi omezeném počtu parkovacích míst na parkovišti u řevnického nádraží. V budoucnu lze očekávat další ztížení možnosti parkování z důvodu zavedení parkovacích zón jen pro rezidenty.

Velkým problémem využívání vlakové dopravy jsou v současné době **častá zpoždění či odřeknutí vlaků v souvislosti s modernizací trati č. 171**, která bude trvat ještě několik let. Tato velká zpoždění a odřeknutí vlaků omezují návaznost spojů na trati č. 172 a vedou k výraznému prodloužení přepravního času a velké nejistotě cestujících, zda a kdy se dostanou do požadovaného cíle. V důsledku mnoho cestujících raději upřednostňuje možnost výše uvedeného částečného využití automobilové dopravy i přes možné komplikace spojené s parkováním.

2.2.2 Stav pozemních komunikací

Druh povrchu pozemních komunikací (bez chodníků) v městysi Litni přibližuje tabulka 2. **Pouze 35 % plochy pozemních komunikací tvoří asfaltový povrch, zatímco nezpevněný povrch pokrývá 39,6 % plochy pozemních komunikací.**

Tabulka 2 - Povrch pozemních komunikací v městysi Litni. Zdroj: Městys Liteň

povrch	Délka		Plocha	
	m	%	m ²	%
Asfaltový	25 500,74	58,37	30 014,00	35,29
Betonová dlažba	58,47	0,13	71,00	0,08
Betonové panely	88,65	0,20	363,00	0,43
Nezpevněný	12 346,24	28,26	33 654,00	39,57
Štěrkový	4 010,07	9,18	14 465,00	17,01
Štěrkový s asfaltovou penetrací	20,90	0,05	86,00	0,10
Štěrkový s částečnou asfaltovou penetrací	610,38	1,40	2 878,00	3,38
Štěrkový s částečnou penetrací	270,68	0,62	1 663,00	1,96
Zámková dlažba	785,19	1,80	1 862,00	2,19
Celkem	43 691,32	100,00	85 056,00	100,00

S délkou pozemních komunikací kontrastuje délka chodníků (viz tabulka 3). Ve většině ulic chodníky chybí. Asfaltový povrch pokrývá téměř 71 % plochy chodníků, 25,7 % plochy chodníků tvoří zámková dlažba.

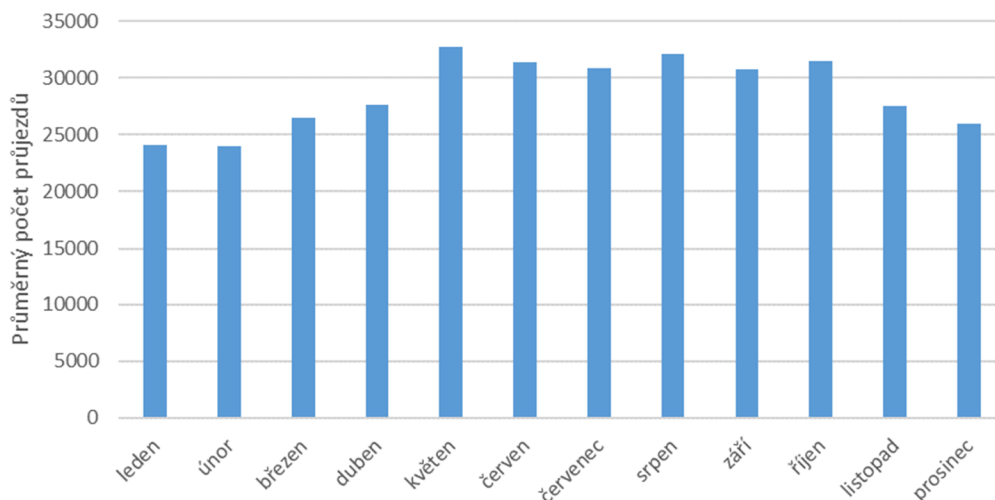
Tabulka 3 - Povrch chodníků v městysi Litni. Zdroj: Městys Liteň

povrch	Délka		Plocha	
	m	%	m ²	%
Asfaltový	2 455,75	68,04	4 976,00	70,62
Betonová dlažba	38,34	1,06	87,00	1,23
Betonové panely	79,95	2,22	80,00	1,14
Štěrkový	12,64	0,35	20,00	0,28
Volně na terén	28,62	0,79	73,00	1,04
Zámková dlažba	993,83	27,54	1 810,00	25,69
Celkem	3 609,13	100,00	7 046,00	100,00

2.2.3 Vytíženost pozemních komunikací

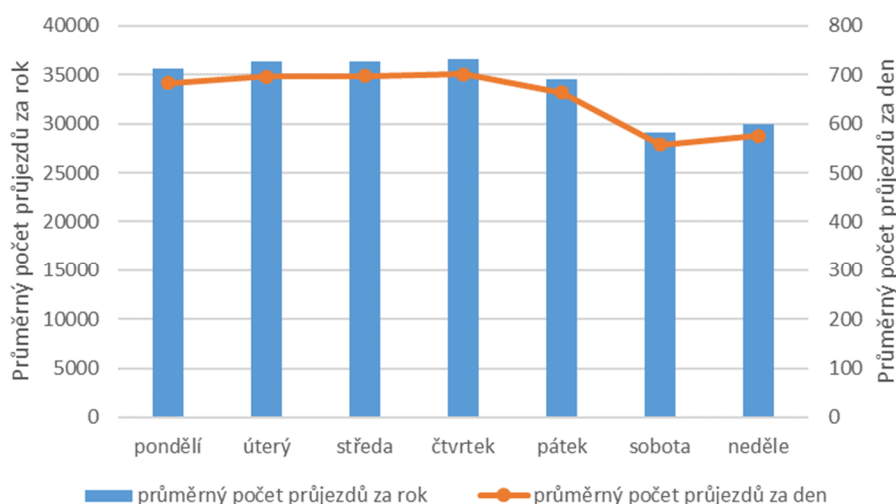
Pro hodnocení vytíženosti pozemních komunikací je možné využít [data ze silničních radarů, které jsou umístěny v ulici Měňanská, Dlouhá, Ženíškova \(Vlence\), Květnové revoluce \(Běleč\) a Chaloupecká \(Leč\)](#). Dostupná data jsou pouze z radaru v ulici Měňanská, který sleduje počet průjezdů a měří rychlost při vjezdu do Litně, a to jen za období od července 2018 – 13. 4. 2021. V roce 2019 tento radar zaznamenal 344 768 průjezdů a v roce 2020 349 008 průjezdů. Průměrný počet průjezdů podle měsíců ukazuje obrázek 1. Z něj je zřejmé, že průměrný počet průjezdů je nejnižší v zimních měsících v souvislosti s celkově horšími povětrnostními podmínkami a nižší intenzitou turismu. V období květen až říjen dosahuje provoz nejvyšších hodnot a je poměrně vyrovnaný.

Obrázek 1 - Průměrný počet průjezdů zaznamenaných radarem v ulici Měňanská podle měsíců (období červenec 2018-13.4.2021). Zdroj. Městys Liteň



V období pracovních dnů je provoz na sledované komunikaci vyrovnaný, klesá až v souvislosti s víkendy, jak je zřejmé z obrázku 2. Průměrný počet průjezdů za den je poměrně vysoký. Pohybuje se od 558 průjezdů v sobotu až po 701 ve středu. Vysoká vytíženost v průběhu dne vynikne při přepočítání na hodinu. Při rovnoměrném rozpočítání na 24 hodin za hodinu dojde k 23 – 29 průjezdům. Při rozpočítání na 16 hodin s nejvyšším vytížením sledované komunikace se toto rozmezí pohybuje na úrovni 35 – 44 průjezdů za hodinu.

Obrázek 2 - Průměrný počet průjezdů zaznamenaných radarem v ulici Měňanská podle dnů v týdnu (období červenec 2018-13.4.2021). Zdroj. Městys Liteň



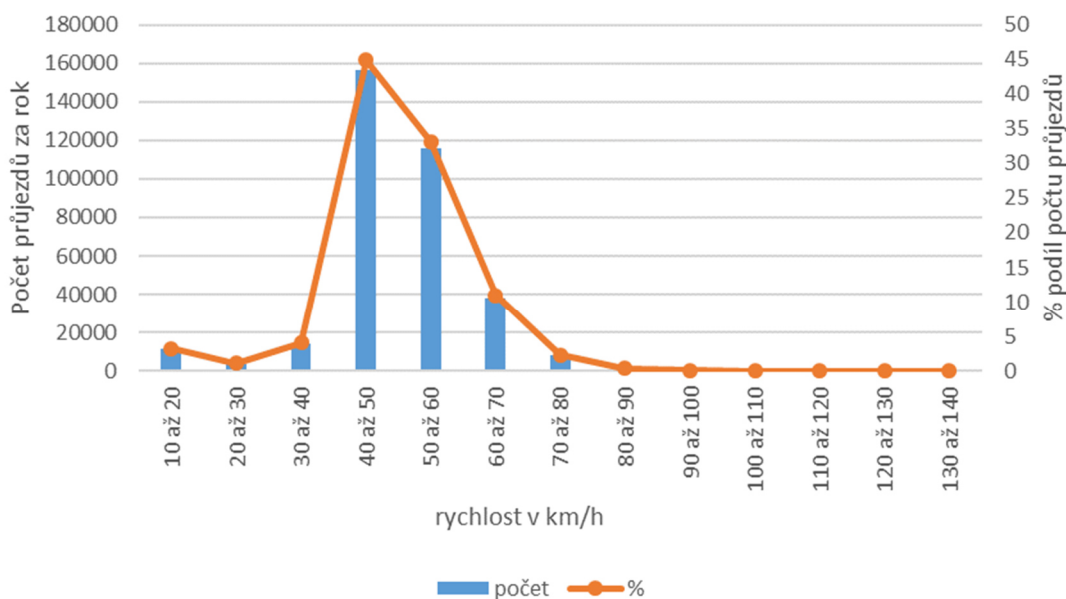
Vysoké dopravní vytížení v ulici Měňanská v blízkosti základní školy koliduje s potřebou zajištění bezpečnosti. Na základě dat z tohoto radaru je také možné usuzovat na vysoké vytížení průjezdných komunikací, které spojují okolní obce s Berounem či silnicemi vedoucími do Prahy.

2.2.4 Bezpečnost

Bezpečnost v Litni je podobně jako v okolních obcích či obecně ve venkovských oblastech na vysoké úrovni. Podle mapy kriminality¹², kterou provozuje Policie ČR, bylo v Litni v roce 2022 spácháno jen 5 trestných činů, z toho byly 3 krádeže vloupáním a 2 trestné činy v oblasti toxikomanie. Ve stejném roce bylo spácháno 43 přestupků, mezi nimiž dominují přestupky v oblasti dopravy a bezpečnosti silničního provozu. Počet a druh dopravních nehod ukazuje mapa dopravních nehod¹³ rovněž provozovaná Policií ČR. Dopravní nehody nastávají zejména v Nádražní a Dlouhé ulici. Jde především o srážky se zaparkovaným vozidlem, srážky s pevnou překážkou, srážky s jedoucím vozidlem a nedání přednosti v jízdě. V extravilánu obce jsou poměrně časté srážky s divokou zvěří.

Z hlediska řešení bezpečnosti na pozemních komunikacích je důležitým poznatkem, že **tři dopravní nehody byly v letech 2015-2021 zaznamenány na křižovatce u základní školy**. V této oblasti rovněž vyvstává problém s rychlostí projíždějících vozidel. Obrázek 3 ukazuje, jakých rychlostí dosahují vozidla přijíždějící do Litně po Měňanské ulici. Tyto rychlosti zaznamenal radar, který se nachází zhruba 130 m od základní školy a cca 100 m od východu z restaurace. Rychlostí vyšší než 50 km/h jelo 48,6 % vozidel, rychlost vyšší než 60 km/h překročilo 13,7 % vozidel. Rychlostí překračující 100 km/h jelo 33 vozidel (0,009 %), jedno vozidlo dokonce překročilo rychlost 130 km/h.

Obrázek 3 - Počet průjezdů zaznamenaných radarem v ulici Měňanská v roce 2020 podle rychlosti (období červenec 2018-13.4.2021). Zdroj. Městys Liteň



Problémem je rovněž **nízký počet přechodů pro chodce**. Ty jsou jen u základní školy (ulice Sady Sv. Čecha), na Náměstí (mezi radnicí a prodejnou smíšeného zboží), Nádražní a Jana Bašty (na křižovatce u kulturního domu). Prosté sledování pohybu obyvatel a uspořádání uliční sítě ukazují vhodnost přechodů rovněž v ulici Dlouhá (u Radnice, na křižovatce s ulicí v Babyce a na křižovatce s ulicí Mramorská), Nádražní (u prodejny COOP) a u autobusových zastávek. Bezpečnost přecházení komunikací při absenci přechodů pro chodce v mnoha případech zhoršují nevhodně zaparkovaná auta (zejména v ulici Dlouhá, Náměstí a Nádražní), která omezují výhled chodců, a přes které současně nejsou pro řidiče viditelné děti.

¹² <https://kriminalita.policie.cz/>

¹³ <https://nehody.policie.cz/>

2.2.5 Odpadové hospodářství

Produkce odpadu v Litni je velmi vysoká, jak je zřejmé z tabulky 4. Celková produkce odpadu rostla do roku 2020. Významný pokles nastal až v roce 2021. Míra vyřídění odpadu se výrazně zvýšila v roce 2019 v souvislosti s tím, že bioodpad začal být statisticky rozlišován jako specifická kategorie odpadu.

Tabulka 4 - Produkce odpadu na obyvatele v kg. Zdroj: Městys Liteň

	2015	2016	2017	2018	2019	2020	2021
Plast	10,90	10,98	12,29	14,88	16,55	20,26	22,41
Papír	10,07	13,53	12,72	13,49	14,60	18,79	19,13
Sklo	4,43	6,24	5,78	7,08	10,30	11,44	13,60
Směsný	381,58	453,48	465,51	459,52	367,62	377,25	250,24
Textil	2,05	2,49	2,24	2,39	1,57	2,26	2,47
Bioodpad	0,00	0,00	0,00	0,00	89,45	101,92	107,25
Tuky	0,00	0,00	0,00	0,00	0,40	0,38	0,51
Kovy	0,00	0,00	0,00	0,00	0,75	0,87	4,04
Velkoobjem a nebezpečný	0,00	0,00	0,00	0,00	27,75	25,74	9,48
Směsný komunální odpad	381,58	453,48	465,51	459,52	395,37	402,99	259,72
Celkem	409,03	486,72	498,55	497,35	528,99	558,90	429,13
Tříděno (%)	6,71	6,83	6,63	7,61	25,26	27,90	39,48

Vysoká produkce odpadu na obyvatele vynikne při porovnání s produkcí na obyvatele za celou ČR. Tu ukazuje tabulka 5. V roce 2020 bylo na osobu v Litni vyprodukováno v porovnání s celou ČR o 36 % více celkového odpadu a o 103 % více směsného komunálního odpadu. Vyšší produkce odpadu byla v kategorii plast, směsný odpad, bioodpad. Naopak méně odpadu bylo vytvořeno v kategorii papír, sklo, textil, kovy a objemný odpad. Otázkou však je, zda část tohoto odpadu obyvatelé Litně nadali do směsného odpadu. Z obrázku je dále zřejmé, že mírou vyřídění odpadu se Liteň přibližuje průměru ČR. Plné porovnání však není možné z důvodu absence dat za rok 2021 za ČR.

Tabulka 5 - Produkce odpadu na obyvatele ČR v kg. Zdroj: ISOH MŽP

	2015	2016	2017	2018	2019	2020
Papír	30,4	32,4	33,6	33,4	32,5	28,5
Plast	11,7	13,4	13,6	14,5	15,4	16,7
Sklo	11,7	12,7	12,7	13,2	13,9	15,3
Kovy	26,7	22,3	26,4	29,0	29,3	28,7
Bioodpad	39,9	54,7	57,7	59,3	63,3	66,2
Dřevo	3,5	4,7	5,2	5,8	5,7	5,6
Textil	1,8	2,1	2,3	2,5	2,8	2,5
Objemný	32,7	36,0	38,0	40,7	45,1	48,8
Směsný	198,8	199,8	198,2	198,5	195,6	198,0
Celkem	357,2	378,1	387,7	396,9	403,6	410,3
Tříděno (%)	35,2	37,6	39,1	39,7	40,4	39,8

Od 1.1.2022 byl v Litni zaveden systém odvozu odpadu D2D, který zahrnuje směsný komunální odpad, plasty a bioodpad. Papír by do tohoto systému měl být zaveden v průběhu roku 2023. Současně od 1.7. 2022 odvoz odpadu zajišťuje nová společnost POBERO Poberounské odpady s.r.o. , jejíž hlavní náplní je zajištění svozu a zpracování odpadu (směsného i tříděného) pro všech 16 zakládajících obcí. Data za první tři čtvrtletí roku 2022 ukazují pozitivní efekt nového systému svozu odpadu. Za toto období míra vyřídění odpadu dosáhla 65 %. Pokud tento trend pokračoval i ve zbývajícím čtvrtletí, byl by splněn

limit vytríděnosti odpadu stanovený ve vyhlášce č. č. 273/2021 Sb., která stanovuje, že v roce 2025 musí vytríděnost (tzv. míra separace) dosahovat nejméně 60 %.

V městysu Litni je vybudován systém sběrných hnízd. Zpravidla sběrná hnízda obsahují kontejnery na plast, papír, sklo a případně kovy. Výjimku představuje sběrné hnízdo v prostoru za kulturním domem, které obsahuje kontejnery i pro další druhy tříděného odpadu.

2.2.6 Kanalizace

Splašková kanalizace byla vybudována jen v části Liteň městyse Litně a byla uvedena do provozu v závěru roku 2015 (kolaudační souhlas byl vydán dne 2.10.2015). Dosud však nebyla vybudována ve všech ulicích této části městyse. Chybí v ulicích U Záložny a Krátká. Pro vybudování kanalizace v těchto ulicích již bylo vydáno stavební povolení. Pro vybudování tlakové kanalizace v Bělči a Vlencích byla vypracována část projektové dokumentace. Pro vybudování kanalizace v Leči zatím nebyly podniknuty žádné kroky. V listopadu 2019 došlo k vyčerpání kapacity vodovodu a kanalizace. Z tohoto důvodu není možné provádět nová připojení kromě právně závazných a platných rezervací. Data ze sčítání (SLDB ČSÚ) v roce 2021 však ukazují, že připojení ke splaškové kanalizaci je velmi nízké úrovni. Podle nich bylo ke kanalizaci připojeno jen 27 domů (tj. jen 8 % obydlených domů). Vlastní čističku odpadních vod využívalo 43 domů, 354 domů řešilo likvidaci odpadních vod jímkou, 6 domů bylo bez jakékoliv kanalizace. U 23 domů nebyl způsob likvidace odpadních vod zjištěn.

2.2.7 Vodovod

Dle dat ze sčítání (SLDB ČSÚ) v roce 2021 byl vodovod zaveden do 321 domu, tedy do 95 % obydlených domů. Pouze z veřejné sítě získávalo pitnou vodu 63 % domů, 18 % pouze ze soukromého zdroje a 14 % z veřejné sítě i soukromého zdroje.

2.2.8 Hospodářství

V roce 2021 v městysi Litni dle Registru ekonomických subjektů sídlilo 195 ekonomických subjektů se zjištěnou aktivitou. Z toho 73 % představovaly ekonomické subjekty bez zaměstnanců, 10,7 % subjekty s 1-9 zaměstnanci, 2,6 % subjekty s 10-49 zaměstnanci. U zbývajících subjektů nebyl počet zaměstnanců zjištěn. Dominantní právní formu ekonomických subjektů tvořili živnostníci (celkem 146), kteří se na počtu subjektů podíleli 75 %. Následovaly obchodní společnosti (celkem 23, tj. 12 %). Přestože ekonomické subjekty působily v širokém spektru ekonomických odvětví, většina (58,5 %) se jich soustředila do 4 odvětví – Stavebnictví (15,4 %), Zpracovatelský průmysl (14,9 %), Velkoobchod a maloobchod; opravy a údržba motorových vozidel (14,4 %) a Profesní, vědecké a technické činnosti (13,8 %). Struktura ekonomických subjektů dle počtu zaměstnanců, právní formy a odvětví v městysi Litni se výrazněji neodlišuje od struktury ekonomických subjektů v okolních obcích či celém berounském okrese.

Nezaměstnanost se v městysi Litni pohybuje na nízké úrovni. V roce 2021 dosahovala celková míra nezaměstnanosti 2,9 % (v okrese Beroun činila 3,07 %). Míra nezaměstnanosti mužů byla 2,53 % (v okrese Beroun 2,85 %) a míra nezaměstnanosti žen činila 3,22 % (v okrese Beroun 3,33 %).

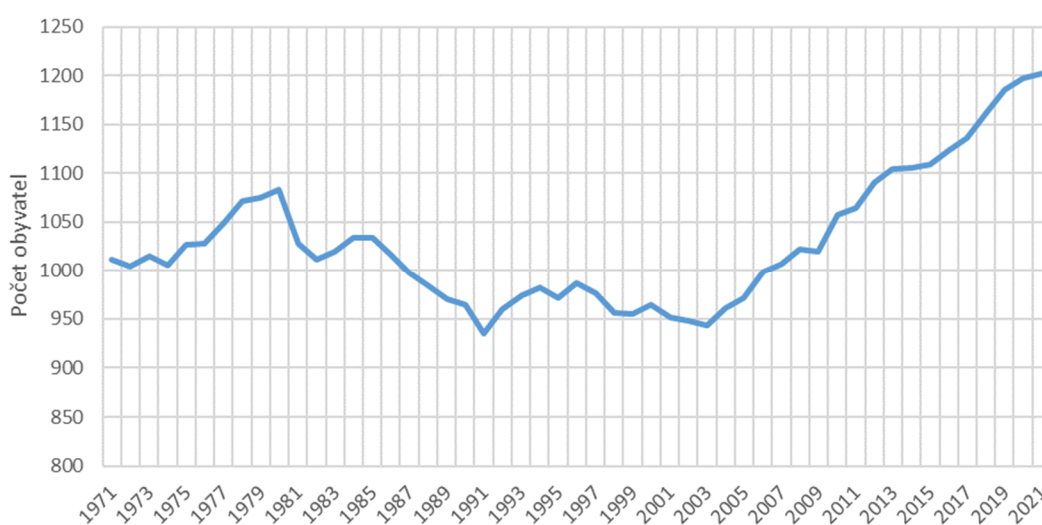
V městysu Litni se nachází řada obchodů a provozoven služeb. Stravovací služby poskytují dvě restaurace, školní jídelna a zakázkové cukrářství a pekařství. V Litni jsou tři obchody s potravinami; nákupní středisko prodávající železářské a instalatérské zboží, domácí potřeby, barvy, laky, papírenské zboží a stavební a bazénovou chemii; prodejna dárků a květin a prodejna místního mléka, sýrů, jogurtů a tvarohu. Opravy aut včetně pneuservisu zajišťují tři servisy. Rovněž se zde nachází čerpací stanice pohonných hmot zajišťující též prodej potravin, novin, časopisů, zmrzliny a provozující myčku aut. Další

provozovny se věnují uměleckému truhlářství, tepelným čerpadlům, elektromontážním pracím a krejčovství. V Litni je též pobočka České pošty a Zásilkovny

2.2.9 Obyvatelstvo

K 1.1.2021 mělo v městysu Litni trvalý (registrovaný) pobyt 1202 obyvatel. Vývoj počtu obyvatel v posledních 50 letech byl značně nerovnoměrný, jak ukazuje obrázek 4, odpovídal však celkovému vývoji počtu obyvatel ve venkovských oblastech (viz Fialová, 1998¹⁴). Ve druhé polovině 70. let došlo k výraznému zvýšení počtu obyvatel, na němž se podílela poměrně rozsáhlá bytová výstavba a porodnost stimulovaná státními intervencemi. Ve druhé polovině osmdesátých let počet obyvatel naopak klesal z důvodu stěhování za novými pracovními příležitostmi. V devadesátých letech byl vývoj počtu obyvatel v souladu s celkovým nepříznivým demografickým vývojem vyvolaným zásadními společenskými změnami v důsledku postkomunistické transformace. **Proces suburbanizace projevující se stěhováním městského obyvatelstva do zázemí a doprovázený rozsáhlou výstavbou rodinných domů (viz Ouředníček a kol., 2006¹⁵) byl oproti jiným obcím v zázemí Prahy (Pražské aglomeraci) o několik let opožděn, a to zejména z důvodu relativně horší dopravní dostupnosti veřejnou dopravou (Liteň se nenachází na přímé silniční či železniční spojnici s Prahou) a s ní souvisejícím opožděným zájmem developerských aktivit v oblasti budování technické infrastruktury a výstavby rodinných domů.** Z tohoto důvodu dochází k nárůstu počtu obyvatel až od roku 2004. V následujících letech však bylo zvýšení počtu obyvatel poměrně masivní. V období 2004-2021 se počet obyvatel v Litni zvýšil o 25 %.

Obrázek 4 - Vývoj počtu obyvatel s trvalým bydlištěm v Litni v letech 1971-2021. Zdroj: ČSÚ

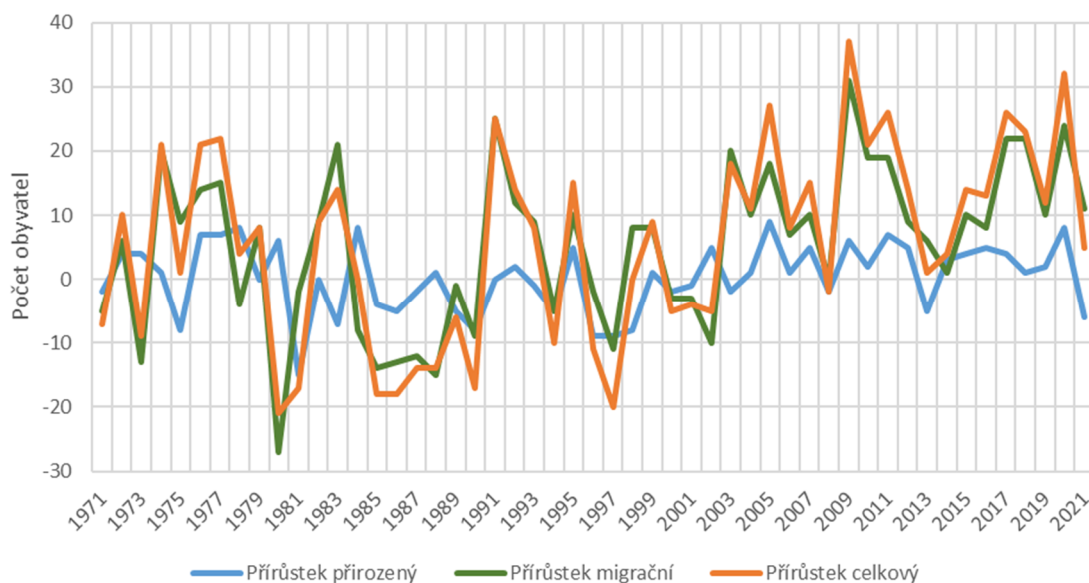


Obrázek 5 ukazuje, že právě **přistěhování do Litně bylo hlavním faktorem růstu počtu obyvatel od roku 2004, přestože ve většině roků byl současně kladný přirozený přírůstek (tj. rozdíl počtu narozených oproti počtu zemřelých).**

¹⁴ Fialová, L. (1998): Dějiny obyvatelstva českých zemí. Praha, Mladá fronta.

¹⁵ Ouředníček, M. a kol. (2006): Sociální geografie pražského městského regionu. Univerzita Karlova v Praze, Přírodovědecká fakulta.

Obrázek 5 - Vývoj celkového, migračního a přirozeného přírůstku obyvatel v Litni v letech 1971-2021.
Zdroj: ČSÚ

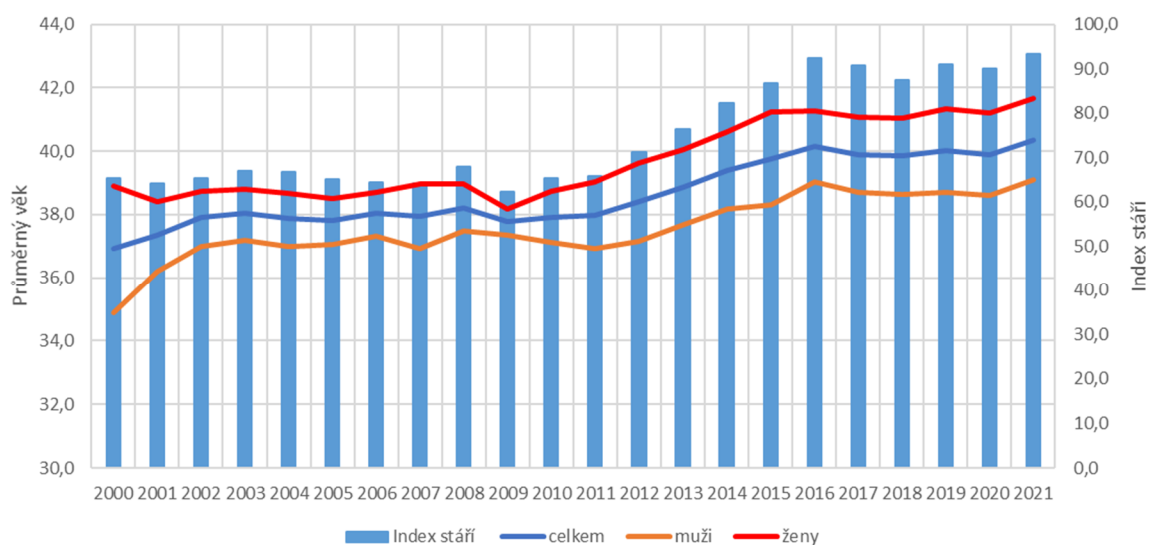


K růstu počtu obyvatel došlo také v okolních obcích. Nejdříve k němu došlo v Hlásné Třebáni (již od roku 1998), která nabízela dostatek rozvojových ploch určených k zástavbě (nadto došlo také k přeměně řady chat v rodinné domy) o přímé železniční spojení s Prahou. Následovala Zadní Třebaña a Svinaře. U těchto obcí se také nejvíc zvýšil počet obyvatel. V Hlásné Třebáni se zvýšil počet obyvatel v rozmezí let 1998-2021 o 168 %, v Zadní Třebani v letech 2001-2021 o 67 % a ve Svinařích v letech 2001-2021 o 178 %. Dále byl vysoký nárůst počtu obyvatel ve Skuhrově – v letech 2004-2021 o 55 %. U menších obcí s horším dopravním spojením došlo k výrazně menšímu zvýšení počtu obyvatel.

Obyvatelstvo Litně postupně stárne, jak ukazuje obrázek 6. Celkový průměrný věk se v letech 2000-2021 zvýšil o 3,4 roku z 36,9 na 40,4 roku, přičemž se více zvýšil průměrný věk mužů, a to o 4,2 roku (z 34,9 na 39,1 roku). **V porovnání s hodnotami za celý Středočeský kraj, však v Litni žije mladší obyvatelstvo** (průměrný věk mužů v Litni v roce 2021 činil 39,1 roku, ve Středočeském kraji 40,2 roku, u žen dosahoval v Litni průměrný věk 41,6 roku a Středočeském kraji 42,7 roku). Nižší věk byl způsoben zejména migrací v průměru relativně mladšího obyvatelstva (viz Ouředníček a kol., 2006).

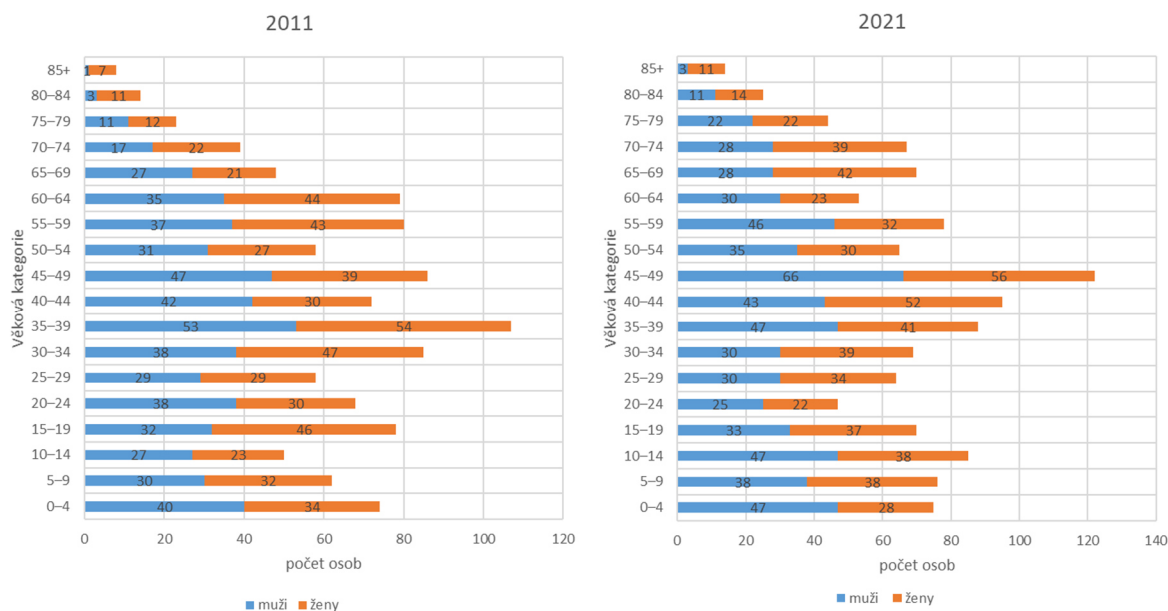
Vývoj indexu stáří (poměru počtu obyvatel starších 65 let k počtu obyvatel ve věkové skupině 0-14 let) však **nevyznívá příliš optimisticky, přestože v porovnání se Středočeským krajem je index stáří v Litni nižší** (v Litni v roce 2021 dosahoval 93,2, ve Středočeském kraji 105,4). Ukazuje, že se **poměrně rychle a výrazně zvyšuje počet osob důchodového věku oproti počtu dětí**. Zatímco v roce 2000 připadalo na 1 dítě (0-14 let) 0,65 důchodce, tak v roce 2021 to již bylo 0,93 důchodce.

Obrázek 6 - Vývoj průměrného věku obyvatel Litně a indexu stáří. Zdroj: ČSÚ



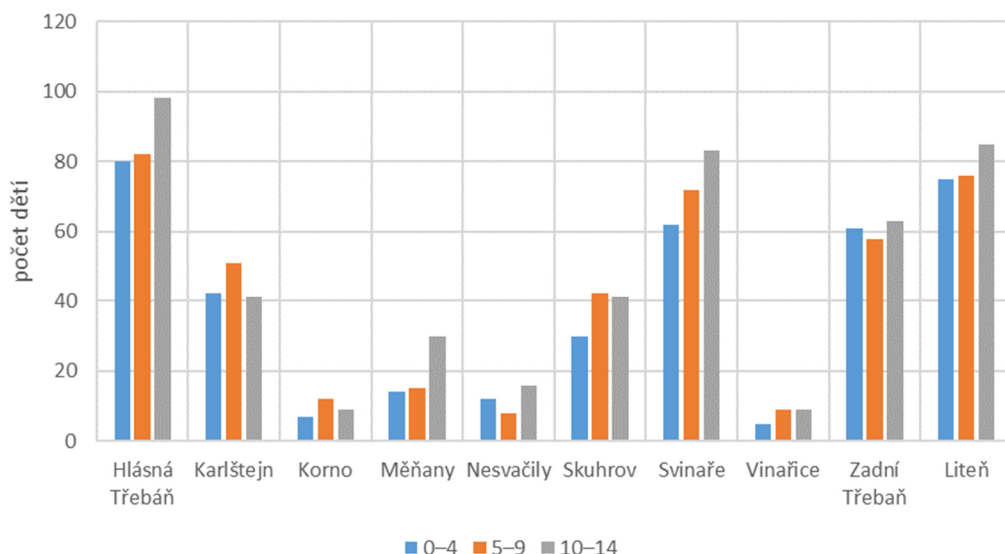
Stárnutí obyvatelstva Litně rovněž dokládá porovnání podrobné věkové struktury obyvatelstva znázorněné na obrázku 7. Např. nejpočetnější věková skupina v roce 2011 – 35-39 let v daném desetiletém období příslušně zestárla (nejčetnější skupinou v roce 2021 byla skupina 45-49 let) a rozšířila se o přistěhovalé obyvatele.

Obrázek 7 - Věková struktura obyvatel Litně v roce 2011 a 2021. Zdroj: ČSÚ - SLDB 2021



Důležitým ukazatelem, zvláště pro plánování rozvoje a vytíženosti školských zařízení, je počet dětí v Litni a okolních obcích, které mohou navštěvovat školská zařízení v Litni. Data ze SLDB 2021 poskytují informace jen za 5 leté věkové kohorty. **Ve věkové skupině 0-4 roky v roce 2021 žilo v Litni 75 dětí, ve věkové skupině 5-9 let 76 dětí a ve věkové skupině 10-14 85 dětí.** Z okolních obcí (viz obrázek 8) nejvíce dětí žilo v Hlásné Třebáni, Svinařích a Zadní Třebani.

Obrázek 8 - Počet dětí v jednotlivých věkových skupinách v Litni a okolních obcích v roce 2021. Zdroj: ČSÚ SLDB 2021



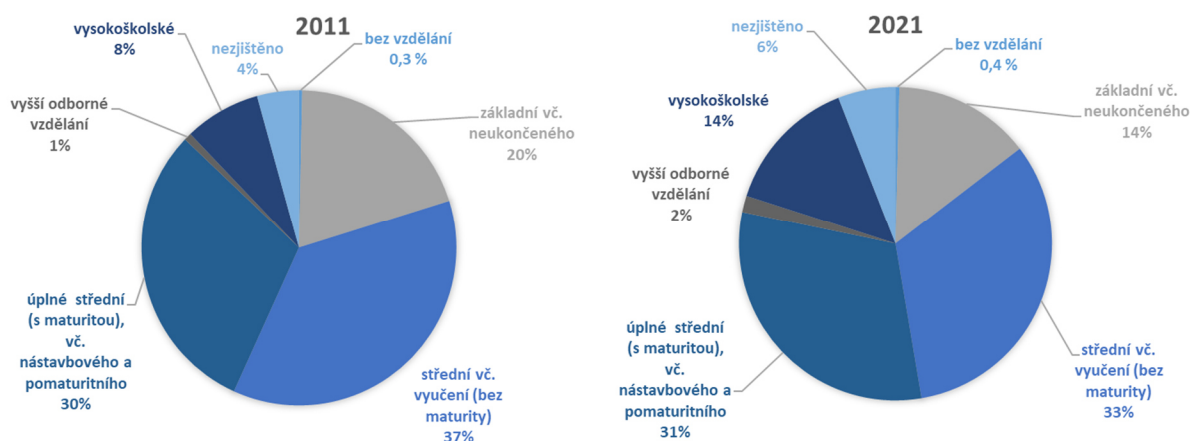
Na počet dětí v jednotlivých věkových skupinách lze usuzovat podle počtu narozených v jednotlivých letech. Nevýhodou těchto dat je, že nezohledňují migraci. Přesto však poskytují relativně dobrý obrázek pro odhad potenciálního počtu dětí hlásících se do školských zařízení. Počet narozených podle let v Litni a okolních obcích přináší tabulka 6.

Tabulka 6 - Počet narozených v Litni a okolních obcích. Zdroj: ČSÚ

	2008	2009	2010	2011	2012	2013	2014	2015	2016	2017	2018	2019	2020	2021
Liteň	11	17	13	17	11	7	12	13	14	14	13	11	18	9
Hlásná Třebáň	17	8	20	9	4	11	12	8	17	11	9	12	11	15
Karlštejn	5	9	7	11	5	8	11	11	12	12	10	4	5	6
Korno	0	2	0	1	1	1	3	2	1	1	4	1	1	0
Měňany	3	4	5	3	5	4	2	0	0	2	4	3	3	1
Nesvačily	3	3	1	5	2	0	1	2	0	2	3	1	2	4
Skuhrov	3	5	4	4	2	9	9	5	8	8	3	4	4	7
Svinaře	9	9	4	6	7	5	13	14	5	8	7	14	11	7
Vinařice	3	1	1	2	1	3	1	3	0	1	0	0	2	2
Zadní Třebáň	5	9	9	8	6	9	4	10	9	12	12	7	11	14
Celkem	59	67	64	66	44	57	68	68	66	71	65	57	68	65
věk v roce 2023	15	14	13	12	11	10	9	8	7	6	5	4	3	2

Migrace obyvatel neproměňuje jen počet obyvatel a jeho věkové složení, ale rovněž jeho vzdělanostní strukturu. Jak uvádějí Ouředníček a kol. (2006), do suburbánních oblastí se stěhuje spíše mladší a vzdělanější obyvatelstvo. Změnu vzdělanostní struktury obyvatel Litně mezi roky 2011 a 2021 dokládá obrázek 9. V roce 2021 33 % obyvatel Litně dosahovalo středního vzdělání bez maturity a 31 % úplného středního vzdělání s maturitou. Vysokoškolské vzdělání získalo 14 % obyvatel. [Hlavní změnu ve vzdělanostní struktuře v letech 2011-2021 představuje právě zvýšení počtu obyvatel s vysokoškolským vzděláním a pokles počtu obyvatel se základním \(a neukončeným\) vzděláním.](#)

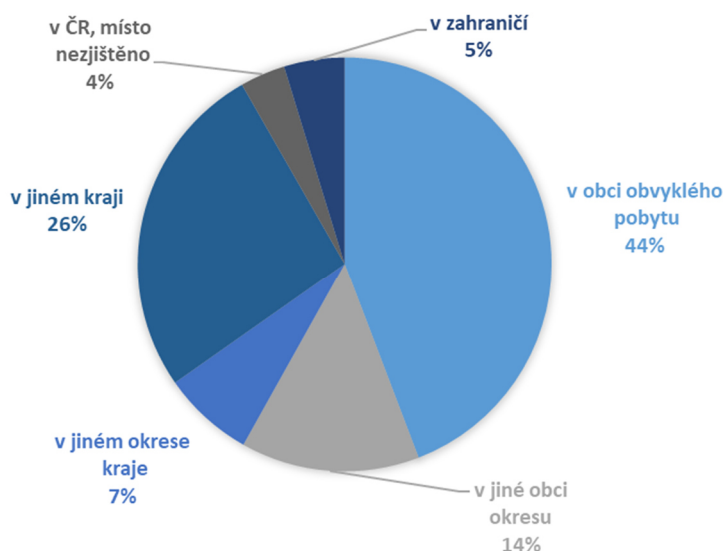
Obrázek 9 - Vzdelanostní struktura obyvatel Litně. Zdroj: ČSÚ SLDB 2011 a 2021



V porovnání s okolními a velikostně částečně srovnatelnými obcemi se však vzdelanostní struktura obyvatel Litně odlišuje nižším zastoupením vysokoškolsky vzdělaných obyvatel. Vysoký počet přistěhovalých v Hlásné Třebáni, Zadní Třebáni, Svinařích a také Skuhrově způsobil značné zvýšení podílu vysokoškolsky vzdělaných obyvatel. Tito nejvyššího podílu v roce 2021 dosahovali v Hlásné Třebáni (26,7 % obyvatel), Svinařích (23,8 %), Zadní Třebáni (23,5 %) a Skuhrově (17,1 %).

Ukazatele stability místní společnosti, resp. komunity může být původ obyvatel, tedy zda se jedná o rodáky či přistěhovalé. Obrázek 10 ukazuje, že 44 % obyvatel Litně v roce 2021 tvořili rodáci (starousedlíci) a 14 % pocházelo z jiné obce okresu. Zhruba čtvrtina obyvatel pochází z jiného kraje. Může se jednat o obyvatele pocházející z Prahy či v Praze studující a posléze přesídlivší do Litně.

Obrázek 10 - Obyvatelstvo Litně podle místa bydliště v době narození. Zdroj: SLDB 2021

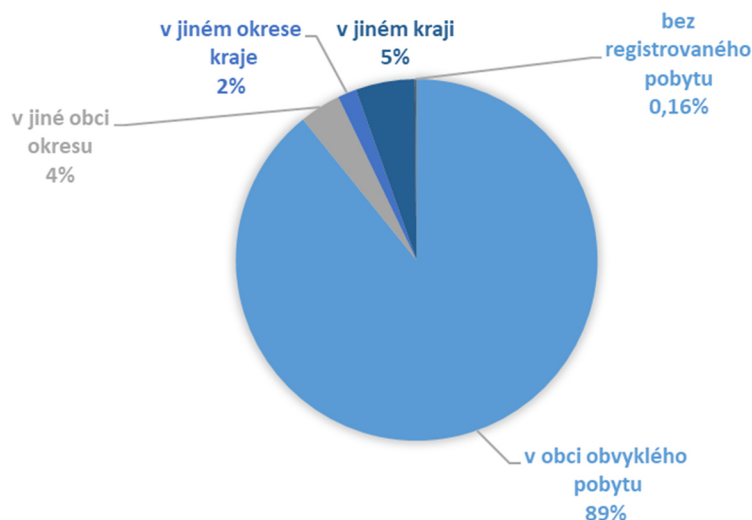


V porovnání s okolními obcemi je ale tato struktura původu obyvatel stabilnější. Nejméně starousedlíků je v obcích s nejvyšším počtem přistěhovalých – tedy Hlásné Třebáni (30 %), Zadní Třebáni (33 %), Svinařích (32 %).

V roce 2021 mělo v Litni trvalé bydliště (registrovaný pobyt) 89 % v Litni bydlících osob (viz obrázek 11). V jiném kraji mělo trvalé bydliště 5 % bydlících a 4 % v jiné obci okresu. Z okolních obcí nejvíce

osob bez trvalého bydliště v dané obci bydlelo v obcích s nejvyšším počtem přistěhovalých – Hlásná Třebáň (20,6 %) a Svinaře (20 %).

Obrázek 11 - Obyvatelstvo Litně podle místa registrovaného pobytu v roce 2021. Zdroj: ČSÚ SLDB 2021



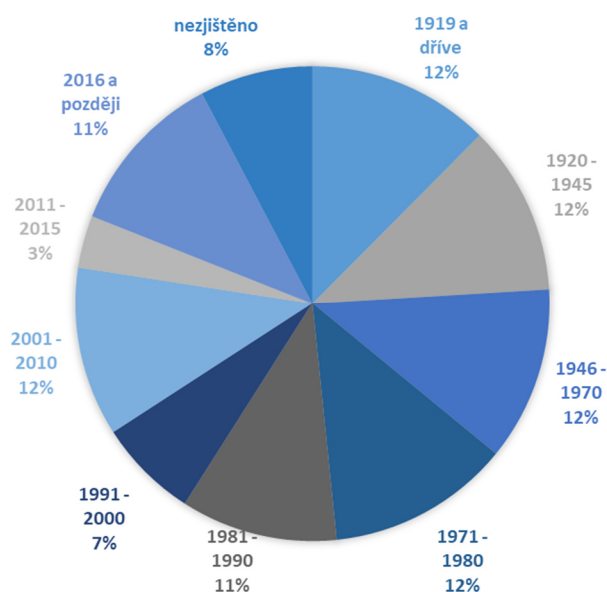
2.2.10 Bytový fond

V roce 2021 dle dat ze SLDB bylo v Litni 427 domů, z nichž 94 % tvořily rodinné domy, a 4 % bytové domy. 21 % představovaly domy neobydlené (celkem bylo 90 neobydlených domů). Neobydlené domy představovaly nejen domy, v nichž nikdo nebydlel, ale rovněž objekty individuální rekreace (chaty a chalupy). Data o počtu objektů individuální rekreace v roce 2021 dosud nebyla zveřejněna. Je možné je pouze odhadnout na základě předchozího SLDB z roku 2011. V tomto sčítání bylo v Litni 123 neobydlených domů (28 % z celkového počtu domů), z nich bylo 26 % využíváno jako rekreační objekty. Pokud by tento poměr zůstal zachován, je možné počet objektů individuální rekreace pro rok 2021 odhadnout na 23. Počet skutečně neobydlených (nevyužívaných) domů by tedy dosahoval 67, tedy 16 % z celkového počtu domů.

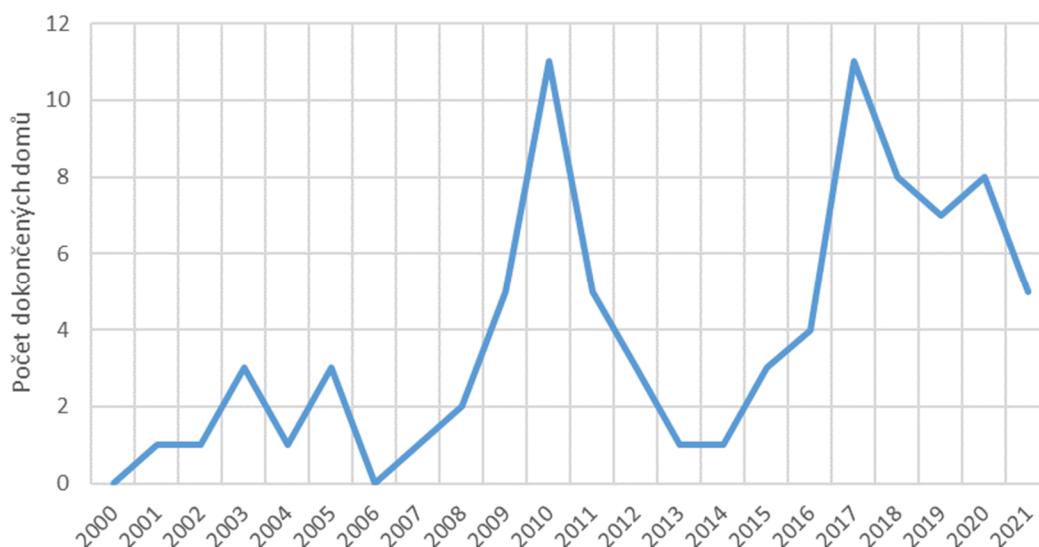
Zhruba třetina domů byla postavena nebo rekonstruována po roce 1991, jak je zřejmé z obrázku 12, který ukazuje stáří domů v Litni. Zhruba čtvrtina domů byla postavena (a nebyla rekonstruována) do roku 1945. Vzhledem k jejich stáří lze předpokládat jejich horší stavebně-technické vlastnosti, technickou vybavenost a kvalitu bydlení.

Velký nárůst počtu domů nastal po roce 2008 (viz obrázek 12). Od tohoto roku do roku 2021 bylo v Litni dokončeno 74 domů (17 % z celkového počtu domů v Litni). Vývoj počtu dokončených domů v tomto období nebyl vyrovnaný, ale vyznačoval se dvěma vrcholy v roce 2010 a 2017, kdy vrcholila výstavba ve dvou rozvojových lokalitách – Na cvičírně a Na poušti.

Obrázek 12 - Obydlené domy podle období výstavby nebo rekonstrukce. Zdroj: ČSÚ - SLDB



Obrázek 13 - Vývoj počtu dokončených domů v Litni. Zdroj: ČSÚ



V porovnání s okolními obcemi je v Litni nadprůměrný podíl neobydlených domů. Vyšší je jen v malých obcích, v nichž jsou ovšem neobydlené domy využívány více pro chalupaření. Zastoupením nejstarších kategorií z hlediska doby výstavby či rekonstrukce (tj. do roku 1945) se mezi okolními obcemi Liteň řadí mezi průměrné. Nejstaršího domovního fondu dosahují malé obce, které nebyly atraktivní pro developerské aktivity (či tyto nebyly umožněny) – Korno, Karlštejn, Vinařice, zatímco nejmladší domovní fond je v obcích s rozsáhlým počtem přistěhovalých a novou výstavbou – Hlásná Třebáň a Svinaře.

2.2.11 Školství

V městysi Litni se nacházejí tři školská zařízení:

- Mateřská škola Liteň, jejímž zřizovatelem je Městys Liteň. Má kapacitu 50 dětí ve věku 3-7 let.

- Základní škola Františka Josefa Řezáče Liteň. Tato škola, kterou zřídil městys Liteň, poskytuje úplné základní vzdělání (1.-9. třída). Její kapacita představuje 300 žáků.
- Naše škola je komunitní základní školou. Byla otevřena 1.9.2016. Ve školním roce 2021/2022 ji navštěvovalo 84 žáků denní docházky a 3 žáci individuálního vzdělávání.

Všechny uvedené školské zařízení jsou využívána dětmi nejen z Litně, ale též z okolních obcí. [Kapacita mateřské školy i Základní školy Františka Josefa Řezáče je plně využita.](#)

2.2.12 Volnočasové aktivity

[Volnočasové aktivity dětí a mládeže v městysu Litni zajišťuje několik organizací.](#) Domeček Hořovice pořádá myslivecký kroužek, florbal a sportovní kroužek. Česká tábornická unie – Zásكالák Liteň realizuje kroužky keramiky a tábornický oddíl Mramor. FK Liteň zajišťuje činnost dětského fotbalového klubu. TK Zálesák Liteň pořádá pravidelné letní tábory a provozuje dětský turistický oddíl. Sbor dobrovolných hasičů má své družstvo malých hasičů. Naše škola organizuje hudební kroužky, kroužek lega, keramiky, dramatický kroužek, basketbal, taneční kroužky a kroužky cizích jazyků. Soukromá ZUŠ Králův Dvůr zajišťuje výuku hry na klavír, el. klávesy, kytaru a flétnu. Dále jsou v Litni dalšími subjekty pořádány taneční kroužky.

2.2.13 Sport

[Městys Liteň disponuje řadou sportovišť](#) – sportovní halou sestávající ze dvou sálů, fotbalovým hřištěm, tenisovým kurtem, sportovním hřištěm v areálu nové školní budovy a sportovním hřištěm v Bělči. Své aktivity zde provozuje fotbalový klub FK Liteň, Tenisový klub Liteň a TJ. Sokol Liteň. Do katastrálního území městysu Litně zasahuje Golf Resort Karlštejn.

2.2.14 Kultura

[Městys Liteň má dlouhodobou kulturní tradici.](#) Zázemí pro realizaci kulturních aktivit vytváří budova kulturního domu se sálem kina, který umožňuje i pořádání divadelních akcí, a knihovnou. V budově bývalé fary se nachází Muzeum Svatopluka Čecha a Jarmily Novotné. V areálu zámku se konají koncerty, nachází se zde budova tzv. Čechovny, v níž jsou pořádány koncerty (a zvláště Festival Jarmily Novotné) a pěvecké kursy.

V městysu Litni se nachází řada kulturních památek:

- Kostel sv. Petra a Pavla;
- Socha Svatopluka Čecha;
- Fara;
- Zámek Liteň;
- Hrobka rodiny Daubků;
- Židovský hřbitov;
- Vodovodní síť bývalého velkostatku;
- Usedlost č.p. 215 v Bělči;
- Panský dům v Dolních Vlencích.

Liteňské pamětihodnosti propojuje naučná stezka skládající se ze čtyř částí. Byla zřízena v roce 2013.

2.2.15 Zdravotnictví a sociální služby

V rekonstruované nové školní budově jsou zřízeny [ordinace praktického lékaře](#) (ordinuje každý den), [zubní ordinace](#) (ordinuje jen v úterý a čtvrtek dopoledne) a [ordinace dětského lékaře](#) (ordinuje každý den).

Městys Liteň nezajišťuje poskytování sociálních služeb. Sociální služby seniorům a osobám se zdravotním postižením poskytuje Digitus Mise z.ú. Hořovice.

2.2.16 Spolky

Spolkový život v Litni je relativně pestrý. Působí zde několik různě zaměřených spolků:

- Zámek Liteň z.s.;
- Sbor dobrovolných hasičů Liteň;
- Spolek Liteňský Pupík;
- FK Liteň;
- Tenisový klub Liteň;
- Česká tábornická unie – Záskalák Liteň;
- T.K. Zálesák Liteň;
- Včelaři Liteň;
- Nová Liteň z.s.;
- Myslivecký spolek Liteň;
- Zahrádkáři Liteň.

2.2.17 Řízení městysu Litně

Samosprávu městysu Litně zajišťuje zastupitelstvo v čele se starostou. V současné době zastupitelstvo sestává z 9 členů. Zastupitelstvo zřídilo Finanční výbor, Kontrolní výbor a Kulturní, sportovní a volnočasovou komisi. Formou dotací podporuje rozvoj sportovních, kulturních, volnočasových a spolkových aktivit. Podporu kulturních a sportovních aktivit dětí a důchodců poskytuje formou Liteňských voucherů. Úřad městysu Liteň v přenesené působnosti též zajišťuje některé funkce státní správy (např. činnost matriky).

2.3 Analýza silných a slabých stránek

Následující tabulky přinášejí shrnutí silných a slabých stránek. Vycházejí z analýzy dostupných dat a z osobní dlouholeté znalosti Litně a jejího okolí. **Silné stránky představují základní kameny, na nichž lze stavět další rozvoj Litně, zatímco slabé stránky lze považovat za jisté problémy, které brání dalšímu rozvoji, a které je tedy třeba řešit či alespoň iniciovat jejich řešení.**

Poloha a dopravní dostupnost	
Silné stránky	Slabé stránky
Z hlediska nabídky pracovních příležitostí, vzdělávacích kapacit a služeb příznivá poloha v zázemí Prahy a současně v blízkosti Berouna	Vysoké zatížení individuální automobilovou dopravou zajišťující dojížděku do zaměstnání a za službami a o volných dnech a letních měsících za rekreací (turistika, chataření, chalupaření)
Příznivá poloha v CHKO Český kras	Potřeba ochrany přírody a krajiny omezuje modernizaci zajišťujících spojení s Prahou a Berounem a tím zkrácení dojezdové doby a zvýšení plynulosti dopravy
Dobrá dopravní dostupnost Prahy a Berouna individuální automobilovou dopravou	Dobrá dopravní dostupnost Prahy individuální automobilovou dopravou je omezována častými dopravními zácpami na hlavních pozemních komunikacích (zejména v bezprostřední blízkosti Prahy)
Přímé (autobusové) dopravní spojení do Berouna, dobrá frekvence spojů	Častá zpoždění na hlavní železniční trati (č. 171) vyvolaná její modernizací, případně stavem vozového parku
Železniční doprava zajišťující dobré spojení s Prahou	

Životní prostředí, technická infrastruktura a bezpečnost	
Silné stránky	Slabé stránky
Relativně dobrá úroveň životního prostředí díky CHKO Český kras	V části Leč, Vlence a Běleč není zavedena splašková kanalizace
Existence kanalizace na většině území části Liteň Městyse Liteň	Nízká míra připojení ke splaškové kanalizaci v částech obce, kde je zavedena
Provedená plynofikace ve všech částech Městyse Liteň	U starých budov možná likvidace odpadních vod trativody a případy septiků (a jejich zastaralost)
Obecní vodovod zaveden do všech částí Městyse Liteň	Vyšší míra využívání fosilních paliv z důvodu vysokých cen plynu a elektřiny, případně topení vším možným
Zaveden systém odvozu odpadu D2D	Není vyřešen způsob likvidace některých druhů odpadů (např. suť apod.), sběr velkoobjemového a nebezpečného odpadu časově omezen (nárazový)
Nízká míra kriminality	Ve sběrných hnízdech či dokonce kontejnerech zanecháván odpad, který do nich nepatří
	Stávající systém placení poplatků za odvoz odpadků nemotivuje ke snižování objemu (hmotnosti) směsného komunálního odpadu
	Relativně vysoká produkce bioodpadu – nízká míra individuálního kompostování
	Vysoký počet případů překročení maximální povolené rychlosti na pozemních komunikacích
	Časté parkování na nevhodných místech
	Absence přechodů pro chodce na důležitých místech
	Nepřehlednost některých křižovatek
	Špatný technický stav řady místních komunikací a chodníků a absence chodníků v mnoha ulicích

Hospodářství, maloobchod	
Silné stránky	Slabé stránky
Relativně velká podnikatelská aktivita	Malý počet pracovních příležitostí – většina ekonomicky aktivních osob vyjíždí za zaměstnáním do jiných obcí (zejména Praha a Beroun)
Přítomnost ekonomických subjektů se zaměstnanci	Nabídka obchodů a služeb limitována relativně nízkou poptávkou
Relativně různorodá odvětvová struktura ekonomických subjektů	Rozvoj místních podnikatelských subjektů, resp. zvyšování zaměstnanosti v Litni omezen nedostatkem potenciálních zaměstnanců
Nízká míra nezaměstnanosti	Nedostatek rozvojových ploch/nemovitostí pro podnikatelské aktivity
Relativně různorodá nabídka obchodů a služeb (potravin, drogistické zboží, smíšené zboží - barvy-laky, domácí potřeby, železářství apod., pohonné hmoty, květinářství, pekařství, autoservisy)	
Přítomnost restaurací	
Přítomnost pošty, zásilkovny	

Obyvatelstvo	
Silné stránky	Slabé stránky
Stabilní růst počtu obyvatel v posledních cca 20 letech	V období 2004-2021 se počet obyvatel zvýšil o čtvrtinu.
V posledních cca 20 letech počet narozených převyšoval počet zemřelých	Růst počtu obyvatel závisí především na migraci
Relativně nízký průměrný věk obyvatel (v porovnání s celým Středočeským krajem)	Postupné stárnutí obyvatelstva, růst počtu obyvatel důchodového věku převyšuje zvyšování počtu dětí (0-14 let)
Relativně vyrovnaný počet dětí v hlavních věkových skupinách, počet dětí školou povinných nepřevyšuje kapacitu ZŠ	Převaha počtu obyvatel, kteří se narodili v jiné obci, může vytvářet třecí plochy z hlediska fungování komunit a prosazování změn.
Zvyšování vzdělanosti obyvatel (růst počtu obyvatel s VŠ vzděláním, pokles počtu obyvatel se základním vzděláním)	11 % osob bydlících v Litni zde nemá trvalé bydliště
Relativně vysoké zastoupení rodáků (44 % obyvatel)	

Bydlení – bytový fond	
Silné stránky	Slabé stránky
Relativně vyrovnaná struktura stáří domů	Poměrně vysoký počet neobydlených domů
Zhruba třetina domů byla postavena nebo rekonstruována po roce 1991	Přibližně čtvrtina domů byla postavena či byla rekonstruována před rokem 1945 a od té doby nebyla rekonstruována - horší stavebně-technické vlastnosti, technickou vybavenost a kvalita bydlení
V porovnání s některými okolními obcemi nenastala masivní výstavba rodinných domů v posledních cca 20 letech	

Školství a volnočasové aktivity pro děti	
Silné stránky	Slabé stránky
ZŠ F.J.Řezáče zajišťuje vzdělávání ve všech ročnících ZŠ vzdělávání	Není přípravná třída ZŠ
Komunitní (venkovský) charakter ZŠ F.J.Řezáče	Nedostačující kapacita školní družiny a absence školního klubu pro starší žáky na ZŠ F.J.Řezáče
Oddělení prvních tří ročníků ZŠ F.J.Řezáče (z hlediska šíření negativních vlivů vyšších ročníků, prevence šikany)	Vysoký věkový průměr pedagogického sboru (1. stupeň) ZŠ F.J.Řezáče – riziko odchodu do důchodu
Vysoký zájem a angažovanost pedagogů ZŠ F.J.Řezáče	Vysoký počet žáků v některých ročnících ZŠ F.J.Řezáče
Přítomnost školního psychologa ZŠ F.J.Řezáče	Nejsou stanovena jasná kritéria pro přijímání dětí z okolních obcí (z kterých obcí a za jakých podmínek jsou přijímáni žáci – možná potřeba revize smluv)
Rozšíření nabídky ZŠ vzdělávacích kapacit o komunitní (soukromou) Naší školu	Nedostačující zázemí šaten ve staré budově ZŠ F.J.Řezáče
Úspěšná integrace žáků se specifickými vzdělávacími potřebami	Naplnění kapacity ZŠ F.J.Řezáče
Široká nabídka kroužků na Naší škole	Nevyřešené majetkové vztahy v MŠ
Široká nabídka kroužků – Záskalák, Zálesák, hasiči, fotbal, aktivity knihovny apod.	Nevyřešená budoucnost zázemí pro volnočasové aktivity dětí a mládeže
Možnost částečného hrazení kroužků vouchery	Nedostatečná nabídka volnočasových aktivit pro starší žáky, která by rovněž sloužila jako prevence sociálně-patologických jevů

Kultura a sport	
Silné stránky	Slabé stránky
Silná kulturní tradice Litně	Nedostatečná koordinace pořádání kulturních aktivit jednotlivých subjektů omezuje maximalizaci pozitivních efektů spojených s návštěvností akcí (synergický efekt)
Vysoké zastoupení kulturních památek	Nedostatečná a nejednotná propagace kulturních a sportovních akcí a kulturních památek
Naučná stezka Liteň propojující významné pamětihodnosti, místa a zajímavosti	Poškození některých cedulí naučné stezky, naučná stezka není doplněna o další aktivity (kvízy, soutěže, herní prvky apod.)
Konání festivalů a koncertů na zámku	Nejasná koncepce a využití prostor kina po jeho rekonstrukci
Budova kina jako zázemí pro kulturní aktivity	Celková zastaralost expozice musea a jeho nízká atraktivita, není jasná koncepce jeho dalšího rozvoje
Existence muzea	Knihovna nemá dostatečné prostory pro další rozvoj, není stanoven způsob fungování knihovny po dobu rekonstrukce kina (kulturního domu) a určeny prostory pro její rozvoj po rekonstrukci
Existence knihovny, která disponuje nabídkou knih pro všechny věkové kategorie, a rozvíjí aktivity pro děti	Není stanovena koncepce rozvoje sportovišť ve vlastnictví městyse a jejich využívání
Pořádání tradičních jarmarků, trhů a dalších kulturních aktivit (loučení s létem, čarodějnice apod.)	
Pořádání tradičních sportovních aktivit, které přitahují sportovce z celého regionu – běh Litní	
Existence sportovní haly, fotbalového hřiště a dalších sportovišť jako zázemí pro pořádání sportovních akcí	

Zdravotnictví a sociální služby	
Silné stránky	Slabé stránky
Ordinace praktického lékaře, pediatra a stomatologa	Stomatologie nepřijímá nové pacienty
Poskytováno chráněné bydlení	Nejsou poskytovány sociální služby subjekty sídlícími v Litni

Řízení městyse	
Silné stránky	Slabé stránky
Realizace rozvojových projektů	Nejsou standardizovány a kodifikovány jednotlivé procesy a činnosti
V zastupitelstvu zastoupení starousedlíci i nově přistěhovalí obyvatelé	Nízká míra využívání informačních systémů, např. není zaveden informační systém pro platby místních poplatků
Vyvážené složení zastupitelstva z hlediska zastoupení jednotlivých částí městyse	Nejasné vymezení aktivit (agendy) zaměstnanců a volených představitelů
	Nízká úroveň informovanosti obyvatel o možnostech řešení jednotlivých životních událostí a dalších aktivitách realizovaných v Litni
	Málo rozvinuté koncepční řízení
	Nízké zapojení občanů do rozvoje městyse



3. Strategická část

3.1 Rozvojová vize

Jakkoliv cenné informace o minulém vývoji poskytla analytická část, predikce dalšího rozvoje je na jejich základě v současné turbulentní době velmi nesnadná, až téměř nemožná. Stávající vývojové trendy na obecní úrovni není možné jednoduše extrapolovat, protože jsou v rostoucí míře ovlivněny faktory nastávajícími na národní a nadnárodní úrovni. Nicméně by nebylo vhodné, aby budoucí vývoj městyse Liteň probíhal pasivně jako výsledek faktorů a trendů, které nemůže ovlivnit. Naopak městys Liteň zastoupený nejen volenými zástupci, ale všemi aktéry by měl přijmout **aktivní úlohu a svojí budoucnost formovat**.

Při vytváření budoucnosti je žádoucí připomenout, že Liteň představovala **hospodářské a kulturní centrum regionu** a jako takové po sobě zanechala významný otisk v krajině, lokální ekonomice i literatuře. V závěru básně Svatopluka Čecha *Ve stínu lípy* je uveden chvalozpěv na Liteň - přípitek, v němž mj. zaznívá vůle obyvatel, jaká by Liteň měla být. Tyto verše byly vybrány jako motto celého strategického plánu:

*„Bud' hrdým klenotem na klínu země,
bud' růží čarokrásnou v její kštici,
staň korunou se slávy v její témě
a perlou nadšení na jejím líci!“*

Svatopluk Čech, Ve stínu lípy

Jakkoliv toto motto může být představou liteňských obyvatel, z praktického hlediska je obtížné ji uchopit a přetvořit do konkrétních rozvojových aktivit. Proto byla zformulována **rozvojová vize**, jejíž zkrácenou verzi lze vyjádřit třemi slovy:

„Liteň – můj domov“

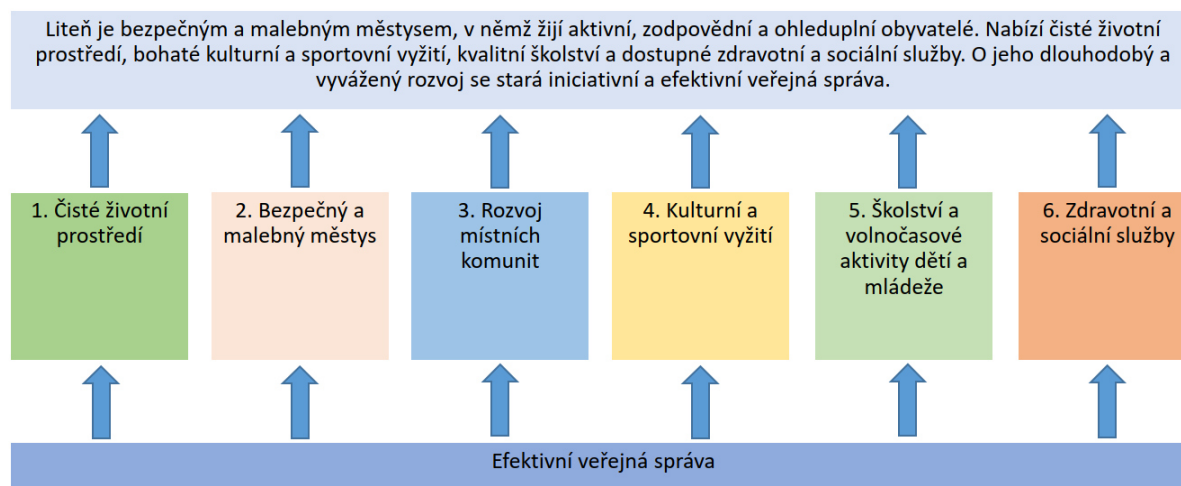
Celá vize zní:

„Liteň je bezpečným a malebným městysem, v němž žijí aktivní, zodpovědní a ohleduplní obyvatelé. Nabízí čisté životní prostředí, bohaté kulturní a sportovní vyžití, kvalitní školství a dostupné zdravotní a sociální služby. O jeho dlouhodobý a vyvážený rozvoj se stará iniciativní a efektivní veřejná správa.“

3.2 Rozvojové priority a opatření

Pro dosažení vize bylo stanoveno 6 vertikálních a jedna horizontální priorita. Schematicky jsou znázorněny na následujícím obrázku 14.

Obrázek 14 - Priority strategického plánu. Zdroj: vlastní zpracování



V následujícím přehledu priorit jsou uvedena jednotlivá opatření.

Priorita I. Čisté životní prostředí

Čisté životní prostředí je důležitým aspektem udržitelného rozvoje obce. Je klíčové pro zdraví obyvatel (např. neznečištěné ovzduší snižuje výskyt respiračních onemocnění, čisté vodní zdroje pomáhají zabránit přenosu infekčních onemocnění apod.), hospodářský rozvoj (např. čisté prostředí zvyšuje atraktivitu obce pro investory a návštěvníky), kvalitu života (např. čisté životní prostředí zvyšuje kvalitu života obyvatel, má vliv na jejich blahobyt, lidé chtějí žít v místech, která jsou zdravá, čistá a bezpečná), sociální stabilitu (např. lidé žijící v čistém a zdravém prostředí se cítí šťastnější a spokojenější, což může vést ke zvýšení společenské soudržnosti a snížení kriminality) či ekologickou rovnováhu (čisté životní prostředí pomáhá udržovat biodiverzitu a ekologickou rovnováhu v obci)¹⁶. V návaznosti na výše uvedené silné a slabé stránky je tato priorita uskutečňována prostřednictvím čtyř opatření:

- **I./1 Vytvoření efektivního systému odpadového hospodářství, který bude motivovat obyvatele k nižší produkci smíšeného komunálního odpadu a vyšší míře vytříděnosti** – stávající právní normy vedou k povinnosti snižování množství odpadu (zvláště smíšeného komunálního odpadu) na straně jedné a maximální vytříděnosti na straně druhé. Odpadové hospodářství, resp. produkce odpadu však není jen záležitostí samotného městyse Litně, který zajišťuje fungování systému odpadového hospodářství na svém území, ale především se týká všech producentů odpadů (v případě městyse Litně zejména domácností)¹⁷. Ti by měly být městysem Litně motivovány ke snižování množství odpadu a jeho celkové vytříděnosti. Jedním z neefektivnějších nástrojů této motivace je zavedení systému platby za likvidaci (odvoz) komunálního odpadu formou poplatku za odkládání komunálního odpadu z nemovité věci

¹⁶ Pomališová, M. (2010): Hodnocení kvality života ve městech se zapojením veřejnosti: (zrcadlo místní udržitelnosti) : praktická příručka pro politiky, zástupce místních úřadů a neziskové organizace k hodnocení kvality života ve městech a obcích České republiky se zapojením veřejnosti. Praha, Týmová iniciativa pro místní udržitelný rozvoj.

Vejchodská, E. (2007): Ekonomie a politika městského životního prostředí. Praha, Oeconomica.

¹⁷ Viz Zákon č. 541/2020 Sb.

v kombinaci se zavedením nádob na jednotlivé druhy tříděného odpadu, a to jak přímo u producentů odpadů, tak také ve sběrných hnízdech¹⁸. Nadto je systém poplatku za odkládání komunálního odpadu z nemovité věci sociálně spravedlivější, protože zohledňuje skutečné množství odpadu vytvořené jednotlivými obyvateli a rovněž zohledňuje místo faktického bydliště obyvatele¹⁹. Z těchto důvodů bude městys Liteň pokračovat v budování a kultivaci systému sběrných hnízd, systému D2D a zavede způsob placení za komunální odpady formou poplatku za odkládání komunálního poplatku z nemovité věci.

- **I./2 Dobudování splaškové kanalizace a zajištění ekologické likvidace odpadních vod** – Městys Liteň dokončí vybudování splaškové kanalizace v části městysu Litně – Litni a vybuduje splaškovou kanalizaci v částech městysu Litně – Bělči a Vlencích. Vzhledem k předpokládanému rozvoji městysu Litně bude provedeno zvýšení kapacity ČOV. V souvislosti s budováním splaškové kanalizace bude městys Liteň ve vztahu k vlastníkům nemovitostí postupovat v souladu zejména s §3, odst.8 Zákona č. 254/2001 Sb., Zákonem č. 274/2001 Sb.²⁰ a rozhodnutím NSS 5 As 257/2015 – 32. Dále bude Městys Liteň kontrolovat, které nemovitosti jsou ke kanalizaci připojeny, a zda mají uzavřenu smlouvu o likvidaci odpadních vod. Ve vztahu k nemovitostem, které jsou v částech městysu Litně, kde splašková kanalizace dosud není vybudována nebo její vybudování zatím není možné, bude městys Liteň postupovat v souladu s novelou Zákona č. 254/2001 Sb. Nejprve ovšem provede osvětovou činnost a bude informovat vlastníky nemovitostí o povinnostech vyplývajících z této novely.²¹
- **I./3 Dobudování a rozvoj vodovodní sítě** – Městys Liteň bude pokračovat v dobudování vodovodní sítě (zejména v Bělči), aby kvalitní pitná voda mohla být dostupná všem obyvatelům městysu. Dále bude monitorovat technický stav vodovodní sítě s cílem předcházet haváriím, nežádoucím únikům vody a možné kontaminaci pitné vody. Městys Liteň bude zavádět opatření k zajištění plynulé dodávky pitné vody do všech částí městysu. Jedním z těchto opatření je výstavba velkokapacitního vodojemu v Chrástech. Prostřednictvím zavedení systému dálkových odečtů bude městys Liteň pokračovat v digitalizaci, resp. automatizaci systému vodního hospodářství. Tento systém také přispěje k omezení černých odběrů pitné vody a identifikaci možných úniků.
- **I./4 Podpora a využívání ekologicky šetrných zdrojů elektrické energie a tepla** – Městys Liteň bude pro zajištění elektrické energie a tepla pro budovy ve vlastnictví městysu zavádět ekologicky šetrné energetické zdroje. V této souvislosti se jedná zejména o FTE, která bude umístěna na budově kulturního domu (kina) a ČOV, případně také radnici, komunitním centru v Bělči, školních budovách a sportovních halách. Městys Liteň bude rovněž formou osvěty

¹⁸ Vyšší efektivita tohoto systému odpadového hospodářství vyplývá z příručky Havel, M. (2022): Jak dosáhnout 60 % úrovně třídění komunálních odpadů v obcích ČR. Arnika. Dále jej dokládají dobré praxe uvedené na stránkách <https://arnika.org/odpady/nase-temata/pro-obce>, konkrétními příklady mohou být Praha, Dvůr Králové nad Labem, Františkovy Lázně, Slavičín, Pavlov, Třebosko, Netvořice atd. Jak dokládá přehled dobrých praxí pod uvedeným odkazem, počet obcí se zavedeným poplatkem za odkládání komunálního poplatku z nemovité věci přibývá.

¹⁹ Stávající poplatek u obyvatel bez trvalého bydliště v Litni se vztahuje k nemovitosti nikoliv k počtu obyvatel bydlících v dané nemovitosti. V důsledku tak obyvatelé bez trvalého bydliště v Litni, resp. produkce jejich odpadu může být dotována občany Litně.

²⁰ Rubeš, P. (2014): Zákon o vodovodech a kanalizacích: komentář. Praha, Wolters Kluwer.

²¹ Tato novela např. stanovuje „Kdo akumuluje odpadní vody v bezodtokové jímce, je povinen zajišťovat jejich zneškodňování odvozem na čistírnu odpadních vod a na výzvu vodoprávního úřadu nebo České inspekce životního prostředí předložit doklady o odvozu odpadních vod za období posledních dvou kalendářních let. Odvoz může provádět pouze provozovatel čistírny odpadních vod nebo osoba oprávněná podle živnostenského zákona.“

informovat občany Litně o možnostech energetických úspor a zavádění ekologicky šetrných energetických zdrojů.

Priorita II. Bezpečný a malebný městys

Fyzický vzhled obce může ovlivnit první dojem, který lidé získají při návštěvě obce. Pokud je obec atraktivní a udržovaná, může to pozitivně ovlivnit názor návštěvníků, podnikatelů a potenciálních obyvatel. Fyzický vzhled obce může mít také vliv na kvalitu života obyvatel. Pokud jsou veřejné prostranství, ulice, parky a další veřejné prostory vhodně udržované a esteticky příjemné, může to zlepšit životní podmínky obyvatel obce. Fyzický vzhled obce může mít rovněž vliv na ekonomický rozvoj. Atraktivní a dobře udržovaná obec může přitahovat podniky, turisty a investory, což může vést k hospodářskému růstu. V neposlední řadě fyzický vzhled obce může také ovlivnit zdraví a bezpečnost obyvatel (např. osvětlené ulice, čisté chodníky a parky mohou zvýšit pocit bezpečí a snížit riziko kriminality). V návaznosti na výše uvedený přehled silných a slabých stránek je tato priorita naplňována pěti opatřeními:

- **II./1 Rekonstrukce místních komunikací a chodníků** – Městys Liteň bude pokračovat v rekonstrukcích místních komunikací a chodníků a budování nových chodníků. Tyto rekonstrukce zahrnou položení nových povrchů, které výrazně omezí prašnost a hluchost, zajistí náležité odvodnění vozovky a chodníků a zvýší bezpečnost provozu pro chodce a vozidla.
- **II./2 Rekonstrukce Náměstí jako důstojného a bezpečného středu městyse a místa setkávání** – Městys Liteň ve spolupráci se Středočeským krajem jakožto vlastníkem pozemních komunikací procházejících Náměstím zrealizuje rekonstrukci prostoru náměstí. Rekonstruované Náměstí bude příjemné a esteticky atraktivní pro obyvatele a návštěvníky, vytvoří prostor pro pořádání kulturních a společenských akcí a pro setkávání a zvýší bezpečnost pohybu obyvatel.
- **II./3 Zvýšení bezpečnosti na pozemních komunikacích procházejících Litní** - Městys Liteň ve spolupráci se Středočeským krajem jakožto vlastníkem pozemních komunikací procházejících městysem Litní zavede opatření ke zvýšení bezpečnosti na pozemních komunikacích. Tato opatření mohou zahrnovat budování chodníků, budování kruhových objezdů, přechodů pro chodce, zpomalovacích prahů, přehledných a vhodně situovaných parkovacích míst, případně omezení parkování v nepřehledných a zúžených úsecích pozemních komunikací.
- **II./4 Údržba a opravy nemovitostí a veřejných prostranství** – Městys Liteň bude průběžně rekonstruovat nemovitosti, které jsou v jeho vlastnictví a zajišťovat pro ně smysluplné a udržitelné využití. Veřejná prostranství budou kultivována, aby se zvýšila jejich společenská, kulturní, rekreační, architektonická a ekologická funkce. Městys Liteň bude monitorovat fyzický stav nemovitostí a vlastníky informovat o jejich povinnosti starat se o nemovitost²².
- **II./5 Propojení jednotlivých částí městyse stezkami pro pěší a cyklostezkami** – Městys Liteň vybuduje stezku pro pěší a cyklostezku spojující jednotlivé části městyse (tj. Běleč, Vlence, Leč a Liteň), která umožní bezpečné spojení těchto částí pro chodce a cyklisty.

Priorita III. Rozvoj místních komunit

Funkční a komunitní a spolkový život je jedním z atributů lokální identity. Napomáhá mezigeneračnímu soužití obyvatel, přispívá k integraci nově přistěhovaných se starousedlíky, rozšiřuje sportovní a kulturní vyžití, přispívá k rozvoji a fungování sociálních služeb, volnočasových aktivit dětí a mládeže,

²² Zákonnou povinnost starat se o nemovitost stanovuje zákon č. 183/2006 Sb. (§ 132 odst. 2 písm. e), § 132 odst. 3, § 154 odst. 1 písm. a), resp. zákon č. 283/2021 Sb., který tento zákon nahrazuje.

předcházení sociálně-patologických jevů apod.²³ Na základě výše vymezených silných a slabých stránek je tato priorita uskutečňována třemi opatřeními:

- **III./1 Podpora místní spolkové činnosti** – Městys Liteň bude stimulovat rozvoj místní spolkové činnosti, a to formu přímé finanční podpory (grantů na rozvojové aktivity těchto spolků, které budou mít evidentní společenský dopad pro široké spektrum obyvatel Litně), poskytnutím zázemí pro realizaci aktivit spolků a komunit (zejména prostor spolkového domu, kulturního domu apod.) a budováním zázemí v částech městyse, kde toto zázemí dosud chybí či není dostačující.
- **III./2. Podpora rozvoje dialogu mezi spolky a městysem Litní** - Místní spolky se stanou partnerem pro spolupráci při řešení rozvojových agend např. v oblasti kultury, sportu, volnočasových aktivit, sociálních služeb či životního prostředí. Městys Liteň bude své rozvojové agendy aktivně diskutovat se zástupci spolků a komunit a současně bude jejich aktivity zapojovat do realizace těchto agend.
- **III./3. Zapojení do MAS Karlštejsko** – zapojení do Místní akční skupiny Karlštejsko umožní koordinovat rozvojové potřeby městyse Litně a jeho jednotlivých spolků, komunit a dalších aktérů s širšími rozvojovými potřebami a aktivitami. Dále zapojení do MAS Karlštejsko umožní spolkům, komunitám a dalším aktérům participovat na společných rozvojových projektech a skrze zapojení městyse Litně do MAS Karlštejsko získávat finanční prostředky pro realizaci svých rozvojových aktivit.

Priorita IV. Kulturní a sportovní vyžití

Kulturní a sportovní vyžití občanů městyse Litně přispívá k jejich spokojenému, aktivnímu a zdravému životu, formování lokální identity a napomáhá prezentaci městyse Litně jako obce s bohatým kulturním a sportovním životem. Z hlediska cestovního ruchu zvyšuje atraktivitu pro návštěvníky. V návaznosti na identifikované silné a slabé stránky je tato priorita naplňována pěti opatřeními:

- **IV./1 Podpora sportovních a kulturních aktivit** – Městys Liteň bude aktivně spolupracovat s organizacemi pořádajícími na území městyse Litně sportovní a kulturní aktivity. Tyto aktivity bude finančně, materiálně, organizačně a propagačně podporovat, přičemž bude dbát na to, aby byly podpořeny takové aktivity, které budou mít maximální pozitivní efekt pro kulturní a sportovní vyžití obyvatel Litně a navážou na zdejší bohatou sportovní a kulturní tradici.
- **IV./2 Rekonstrukce kulturního domu jako centra pro realizaci kulturních aktivit** - Městys Liteň bude pokračovat v rekonstrukci kulturního domu, z něhož se stane centrum pro realizaci kulturních aktivit pořádaných městysem Litní, školami a dalšími organizacemi. Sál kina s příslušným zázemím bude revitalizován pro pořádání filmových, divadelních a dalších kulturních aktivit. V kulturním domě budou vytvořeny důstojné a moderní prostory pro místní knihovnu a zázemí pro kulturní a společenské aktivity obyvatel Litně.
- **IV./3 Rozvoj spolupráce mezi jednotlivými subjekty v oblasti kultury** – Městys Liteň bude facilitovat spolupráci jednotlivých subjektů v oblasti kultury, přičemž se do této spolupráce aktivně zapojí. Smyslem této facilitace je dosažení maximální synergie realizovaných kulturních aktivit a maximálního společenského užítku pro obyvatele i návštěvníky obce.
- **IV./4 Podpora rozvoje sportovišť** – Městys Liteň bude ve spolupráci s organizacemi vlastnicemi jednotlivá sportoviště (sportovními organizacemi, sportovními kluby apod.) vytvářet podmínky pro jejich další rozvoj. Tyto podmínky však nemusejí nutně nabývat přímé finanční podpory, ale mohou též spočívat v poskytnutí partnerské záštity v rozvojových projektech, facilitaci projektů a odborné podpoře přípravy a realizace rozvojových projektů. Sportovní zařízení ve

²³ LEDWITH, M. 2011. Community development. A critical approach. Bristol: The Policy Press

vlastnictví obce bude městysem Liteň dále rozvíjet, bude zajišťovat jejich maximální využití a průběžnou modernizaci.

- **IV./5 Podpora propagace kulturních a sportovních aktivit** – Městysem Liteň bude prostřednictvím svých informačních kanálů flexibilně informovat o kulturních a sportovních aktivitách realizovaných na území městyse Litně. Pro tuto informační činnost vytvoří jasná a transparentní pravidla, která rovněž zahrnou oblast vzájemné propagace kulturních a společenských akcí pořádaných dalšími subjekty.

Priorita V. Školství a volnočasové aktivity dětí a mládeže

Ve venkovských obcích představuje škola výkladní skříň celé obce a spolu s kostelem a budovou úřadu často tvoří hlavní dominanty obce, nejde však jen o vlastní budovu školy (tj. o architektonickou dominantu) ale zejména o školu jako instituci formující sociální prostředí obce²⁴. Školy zřízené městysem Litní představují spádová školská zařízení pro obce v bezprostředním i širším okolí. Z hlediska zajištění finančních prostředků pro fungování těchto škol jako spádových je nezbytné s těmito obcemi uzavřít příslušné smlouvy o zajištění předškolního a základního vzdělávání.

Výše uvedená analýza silných a slabých stránek identifikovala hlavní problematické okruhy v oblasti školství a volnočasových aktivit dětí a mládeže, kterým by se měly věnovat rozvojové aktivity městyse Litně a dalších subjektů aktivních v této oblasti. Tyto rozvojové aktivity jsou transformovány do pěti opatření:

- **V./1 Vybudování zázemí pro volnočasové aktivity dětí a mládeže** – Pro realizaci volnočasových aktivit dětí a mládeže je nezbytné zajistit odpovídající zázemí s příslušnou kapacitou. Městysem Liteň ve spolupráci se školskými zařízeními a organizacemi zajišťujícími volnočasové aktivity pro děti a mládež nejprve zmapuje technické, technologické, hygienické, kapacitní aj. potřeby pro zajištění zázemí pro realizované a plánované aktivity. Následně zajistí odpovídající moderní prostory, které umožní dlouhodobou realizaci a rozvoj volnočasových aktivit. Pro tyto prostory zajistí potřebné vybavení.
- **V./2 Podpora rozvoje volnočasových aktivit dětí a mládeže** – Městysem Liteň bude efektivně stimulovat organizace zajišťující volnočasové aktivity dětí a mládeže, aby v městyse Litni realizovaly širokou škálu volnočasových aktivit. Bude aktivně vyhledávat organizace, které tyto služby mohou v městyse Litni nabízet, a diskutovat s nimi zaměření realizovaných aktivit a příslušné rozvojové potřeby. Vhodnými nástroji pro stimulaci mohou být dotace poskytované městysem Litní, nabídka vhodného zázemí, poskytování Liteňských voucherů či zajištění propagace volnočasových aktivit.
- **V./3 Modernizace prostor a vybavení škol** – Městysem Liteň ve spolupráci s vedením škol bude kontinuálně zjišťovat aktuální potřeby modernizace prostor a vybavení škol, jejichž je zřizovatelem. Důraz bude kladen na předcházení havarijních situací a modernizaci prostor a vybavení, aby byly plněny stávající technické, technologické, bezpečnostní, hygienické a environmentální standardy. Modernizace vybavení škol se také týká učebních pomůcek (včetně výpočetní techniky a softwaru) nezbytných k zajišťování kvalitní výuky pro různé věkové a sociální skupiny žáků a pro podporu žáků se specifickými vzdělávacími potřebami.
- **V./4 Podpora vzdělávacích, sportovních a kulturních aktivit škol** – Městysem Liteň bude aktivně sledovat a podporovat vzdělávací, sportovní a kulturní aktivity škol, jejichž je zřizovatelem. Ve

²⁴ Kučerová, S.R., Trnková, K. (2020): A Consideration of Czech Rural Schools From Different Scales: From Centrally Directed to Autonomous Educational Policies. In: Gristy, C., Hargreaves, L. and R. Kučerová, S.R. (Eds). Educational Research and Schooling in Rural Europe: An Engagement With Changing Patterns of Education, Space, and Place. Information Age Publishing, Charlotte, NC. ISBN 978-1-64802-163-3

spolupráci s vedením škol připraví specifický program na podporu těchto aktivit, který bude stimulovat pedagogické pracovníky k vyšší iniciativě v oblasti rozvoje vzdělávacích aktivit (včetně modernizace předmětů, forem a metod výuky) a pořádání sportovních a kulturních aktivit pro žáky i občany Litně. Dále konzultačně a administrativně zajistí přípravu a realizaci projektů financovaných z krajských, národních a evropských zdrojů, které poskytnou finanční podporu rozvoje vzdělávacích, kulturních a sportovních aktivit škol.

- **V./5 Podpora získávání kvalifikovaných učitelů** – Městys Liteň bude aktivně spolupracovat s vedením škol, jejichž je zřizovatelem, při získávání kvalifikovaných učitelů. Vytvoří motivační finanční, pracovní a materiální podmínky pro zajištění kvalifikovaných učitelů.

Priorita VI. Zdravotní a sociální služby

Otázka dostupnosti zdravotních a sociálních služeb nabývá na aktuálnosti v souvislosti s demografickým vývoje městyse Litně a okolních obcí. Na jedné straně dochází ke stárnutí obyvatel, které je doprovázeno vyšší nemocností, omezeními jejich mobility a sebeobslužnosti. Na straně druhé žije v městyse Litni a okolních obcí mnoho dětí batolecího, předškolního a mladšího školního věku (tedy dětí se statisticky vyšší nemocností), u nichž je dojíždění za lékaři do vzdálenějších obcí komplikováno věkem, zdravotním stavem a dopravním diskomfortem. Z těchto důvodů je třeba v městyse Litni rozvíjet dostupnost lékařských a sociálních služeb. Tuto prioritu naplňují dvě opatření

- **VI./1 Zajištění sociálních služeb pro důchodce a hendikepované** – Městys Liteň zmapuje potřebu rozvoje a zajištění různých druhů sociálních služeb pro důchodce a hendikepované občany a s poskytovateli sociálních služeb zajistí následnou realizaci nejpotřebnějších sociálních služeb. Nadto bude ve spolupráci s poskytovateli sociálních služeb poskytovat příslušné poradenství spojené s problematikou sociálních služeb.
- **VI./2 Zajištění dostupnosti lékařské péče poskytované na území městyse pro všechny občany** – Městys Liteň zajistí, aby lékaři ordinující v Litni v prostorách ve vlastnictví městyse Litně primárně přijímali všechny občany Litně, kteří budou mít zájem o jimi poskytovanou lékařskou péči. Dále městys Liteň zajistí informovanost občanů o dostupnosti specializované lékařské péče v širším okolí.

Priorita VII. Efektivní veřejná správa

Nezbytným předpokladem realizace strategického plánu a úspěšného rozvoje městyse Litně je fungující a efektivní veřejná správa, která vytváří vhodné a stimulační podmínky pro život liteňských občanů, podnikatelské aktivity místních podnikatelů a různé rozvojové aktivity realizované spolky, organizacemi a dalšími uskupeními. Veřejná správa reprezentovaná městysem Liteň, resp. Úřadem Městyse Liteň vytvoří otevřené a vstřícné prostředí dle konceptů New Public Management a Otevřené radnice a ve vztahu k občanům, podnikatelům a dalším subjektům plně rozvine proklientský přístup. K tomuto rozvoji veřejné správy vede uskutečnění pěti opatření:

- **VII./1 Podpora dalšího vzdělávání zaměstnanců a volených zástupců** – aktivní přístup městyse Litně k rozvojovým potřebám a koordinaci rozvojových aktivit jednotlivých subjektů klade vysoké požadavky na profesionalitu a odbornost zaměstnanců Úřadu Městyse Liteň a zastupitelů městyse Litně. V návaznosti na trend celoživotního učení se tito budou průběžně vzdělávat v kurzech pořádaných organizacemi zajišťujícími vzdělávání pracovníků veřejné správy a zaměřených na problematiku rozvoje obce a jejích jednotlivých agend, projektového řízení a jednání s občany²⁵. Dále bude městys Liteň zajišťovat projekty v oblasti rozvoje lidských zdrojů pro své zaměstnance a volené zástupce.

²⁵ Povinnost vzdělávání úředníků územních samosprávných celků stanovuje zákon č. 312/2002 Sb.

- **VII./2 Standardizace a kodifikace procesů a zavedení informačního systému** – jedním z neefektivnějších nástrojů ve veřejné správě pro zajištění profesionality a minimalizace chybovosti je standardizace a kodifikace procesů jednotlivých agend a plné využití elektronických informačních systémů. Městys Liteň zavede takový informační systém, který tuto standardizaci umožní a zajistí plnou digitalizaci těchto agend. Informační systém umožní flexibilní a účinnou komunikaci občanů s městysem včetně např. placení místních poplatků, vodného a stočného. Tento informační systém rovněž umožní každému obyvateli, resp. vlastníku nemovitosti sledovat svoji spotřebu vody a produkci odpadů.
- **VII./3 Vytvoření stabilního systému informování občanů** - Aby obyvatelé Litně a všechny subjekty realizující v Litni své aktivity mohli využívat informace o agendách a rozvojových aktivitách Litně, musí se k nim tyto informace nejprve dostat. Systém informování občanů by měl zajistit, aby se tyto informace dostaly ve stejném obsahu a kvalitě všem neohledně na věk, vzdělání a jiné charakteristiky. Jakkoliv se tištěné médium může zdát v současné době zastaralé, je klíčovým zdrojem informací zejména pro vyšší věkové kategorie. Nadto tištěné médium umožňuje také šířit informace, jejichž poskytování je dáno legislativními normami a jejichž povaha neumožňuje, aby byly šířeny pomocí sociálních sítí, mobilního rozhlasu či informací v regionálních novinách. Proto bude opět vydáváno Liteňské zrcadlo, které se jako informační kanál plně osvědčilo. Stávající internetové stránky jsou obsahově nepřehledné, spíše nutí občany Litně obracet se přímo na pracovníky Úřadu Městysu Litně a volené zástupce, než vyhledávat informace uvedené na internetových stránkách. Vzhledem k tomu, že se často jedná o informace, které se týkají obvyklých (standardních) životních situací, bylo by žádoucí, aby tyto informace byly přehledně uvedeny na internetových stránkách s podrobným návodným popisem řešení životní situace²⁶. Aby tyto informace byly snadno a přehledně dostupné je třeba modernizovat internetové stránky městyse Litně (Úřadu Městysu Litně.)
- **VII./4 Vytvoření rozvojových koncepcí a jejich realizace** - Rozvojové aktivity jednotlivých subjektů není možné realizovat nahodile. Aby přinášely požadovaný synergický efekt, je třeba, aby byly zaštitěny příslušnou koncepcí, která bude tyto aktivity koordinovat. V souvislosti s širokým spektrem kulturních aktivit realizovaných v Litni je žádoucí vytvoření koncepce v oblasti kultury, která rovněž zahrne využití modernizované budovy kulturního domu. Vhodné je také vytvoření koncepce rozvoje sportu a školství.
- **VII./5 Podpora zapojení občanů do rozvoje městyse** – Rozvoj městyse Litně určuje zájem a angažovanost obyvatel Litně věnovat se aktivitám s širokým společenským přínosem. V posledních letech dochází v městyse Litni k významným sociálním změnám v souvislosti s přistěhováním vysoce kvalifikovaných obyvatel, kteří by se rádi zapojili do přípravy a realizace různých rozvojových aktivit. Městys Liteň a zejména jeho volení zástupci by zájem občanů podílet se na rozvoji obce neměli tlumit, ale naopak by jej měli v maximální míře stimulovat a každý zájem občanů participovat na rozvoji obce náležitě přivítat. Proto městys Liteň bude aktivně vyzývat občany, aby se podíleli na rozvoji obce, a vytvoří patřičné motivační a realizační podmínky, aby tato participace byla účinná.

3.3 Implementace

Strategický plán je **implementován prostřednictvím akčních plánů**. Akční plán je připravován pro **každý rok** realizace strategického plánu. Obsahuje seznam konkrétních projektů a aktivit, které budou realizovány v daném roce, včetně předběžného harmonogramu a zdrojů financování. Je připravován v návaznosti na přípravu rozpočtu městyse. Níže v tabulce 7 je uveden indikativní seznam projektů pro

²⁶ V této souvislosti je inspirativní řešení životních potřeb na internetových stránkách města Říčany: <https://info.ricany.cz/mesto/zivotni-situace>

přípravu akčních plánů. Je sestaven z již rozpracovaných projektů (pro které je již připravena alespoň část projektové dokumentace), aktivit, které jsou z hlediska legislativních norem nevyhnutelné či aktivit, které vyplývají ze zaměření jednotlivých opatření a v jiných obcích se ukázaly jako přínosné.

Za přípravu a realizaci akčního plánu **zodpovídá člen Zastupitelstva** městysu Litně, který byl Zastupitelstvem městysu Litně k provádění této činnosti pověřen. Tento člen zastupitelstva v návaznosti na přípravu rozpočtu městysu každoročně připraví akční plán a předloží jej zastupitelstvu ke schválení. Na základě schváleného akčního plánu následně realizuje obsažené projekty a aktivity. Tento člen zastupitelstva současně komunikuje přípravu projektů a aktivit s širokou sférou aktérů, zájmových skupin v městysu Litni a facilituje a koordinuje přípravu a realizaci projektů městysu Litně s přípravou a realizací projektů jednotlivých aktérů na území městysu Litně. Dále každoročně v závěru roku vypracuje zprávu o realizaci akčního plánu v daném roce a tuto zprávu předloží zastupitelstvu ke schválení.

Tabulka 7 - Indikativní seznam projektů a aktivit pro sestavení akčních plánů

Priorita 1. Čisté životní prostředí	
Opatření	Aktivita
Vytvoření efektivního systému odpadového hospodářství, který bude motivovat obyvatele k nižší produkci směsného komunálního odpadu a vyšší míře vyříděnosti	Dobudování systému D2D a sběrných hnízd Změna poplatku za komunální odpad na poplatek za odkládání komunálního odpadu z nemovité věci
Dobudování splaškové kanalizace a zajištění ekologické likvidace odpadních vod	Dostavba kanalizace v Litni (Krátká a U záložny) Vybudování kanalizace v Bělči a Vlencích Navýšení kapacity ČOV Vytvoření systému pro informování občanů o ekologické likvidaci odpadních vod a povinnostech vlastníků nemovitostí a následné kontroly
Dobudování a rozvoj vodovodní sítě	Dostavba vodovodu v Bělči Výstavba velkokapacitního vodojemu v Litni – Chrástech Zřízení dálkových odečtů odběru vody
Podpora a využívání ekologicky šetrných zdrojů elektrické energie a tepla	Instalace FVE na ČOV, ATS, radnici, školu, sportovní centrum
Priorita 2. Bezpečný a malebný městys	
Opatření	Aktivita
Rekonstrukce místních komunikací a chodníků	Výstavba chodníku v Dlouhé ulici Rekonstrukce Nádražní ulice Rekonstrukce Chrástecké ulice
Rekonstrukce Náměstí jako důstojného a bezpečného středu městyse a místa setkávání	Revitalizaci centra Litně (Náměstí, Školská, s. Sv.Čecha)
Zvýšení bezpečnosti na pozemních komunikacích procházejících Litní	Zřízení vjezdových bran pro zpomalení provozu v Litni Vybudování přechodů pro chodce Vybudování kruhových objezdů
Údržba a opravy nemovitostí a veřejných prostranství	Rekonstrukce Kaple sv. Jana Nepomuckého
Priorita 4. Kulturní a sportovní vyžití	
Opatření	Aktivita
Rekonstrukce kulturního domu jako centra pro realizaci kulturních aktivit	Rekonstrukce kulturního domu
Priorita 7: Efektivní veřejná správa	
Opatření	Aktivita
Vytvoření stabilního systému informování občanů	Obnovení vydávání Liteňského zrcadla Modernizace webových stránek městyse