



Optimalizace trati OBD Berounka Zadní Třebáň

architektonická studie 01/2025

jakub cigler architekti

IDENTIFIKAČNÍ ÚDAJE

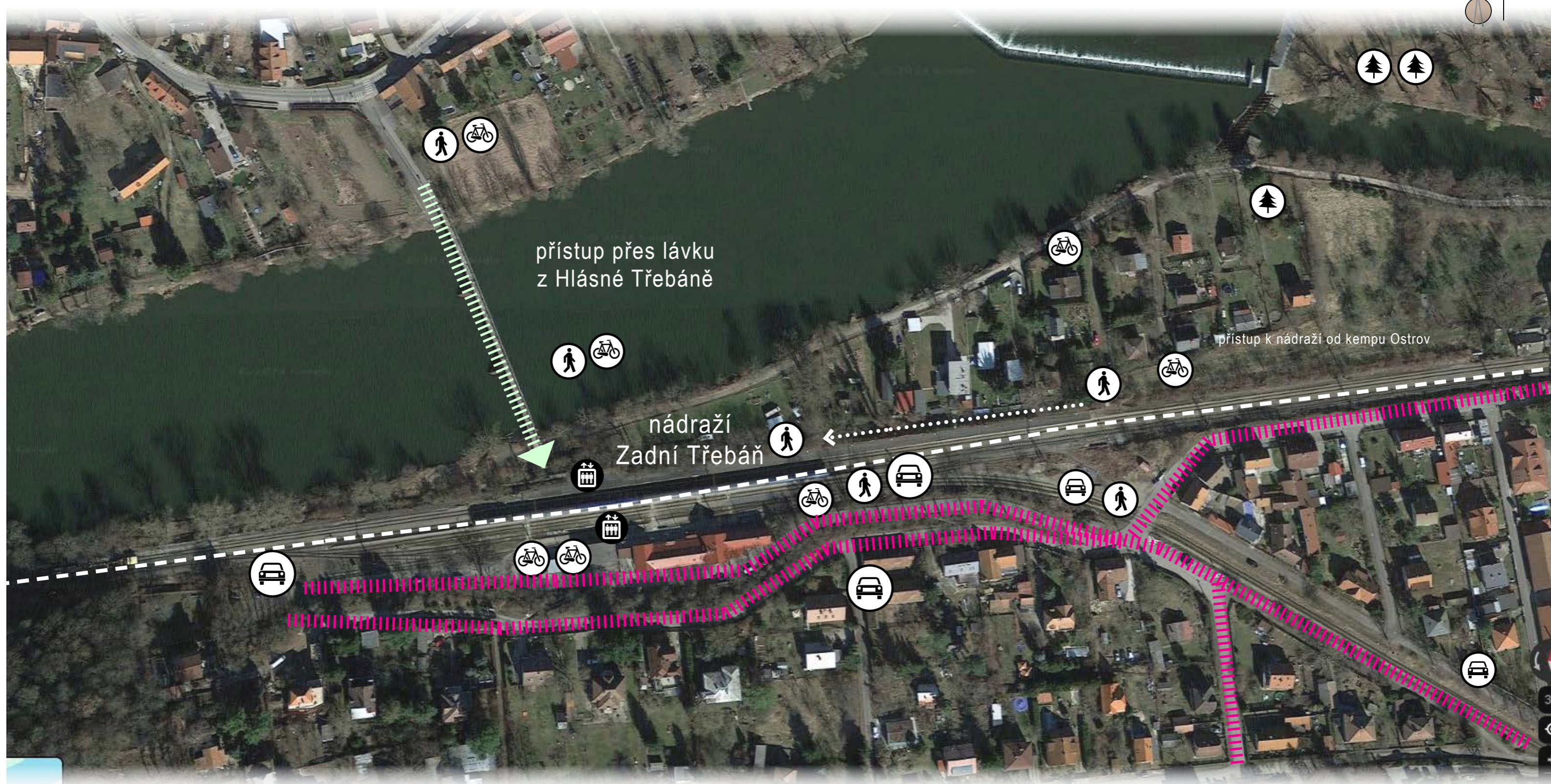
Název projektu:	OPTIMALIZACE TRATI OBD BEROUNKA VŠENORY, DOBŘICHOVICE, ŘEVNICE, ZADNÍ TŘEBÁŇ, KARLŠTĚJN
Fáze:	
Investor:	Architektonická studie
Generální projektant:	SPRÁVA ŽELEZNIC
IČ:	Jakub Cigler Architekti, a.s.
Address:	264 89 431
Represented by:	Nad Ostrovem 1119/7, 147 00 Praha 4 - Podolí
Author:	doc. Ing. arch. Jakub Cigler, Int'l Assoc. AIA
Team:	doc. Ing. arch. Jakub Cigler, ČKA 0195 Ing. arch. Hana Lukešová M. Arch. Matyáš Cigler ing. Diana Scherbyna
Phone:	+420 226 805 329
Email:	info@jakubcigler.archi



ŘEŠENÍ A ROZBOR ÚZEMÍ

Zadní Třebáň je železniční stanice v okrese Beroun ve Středočeském kraji. Leží na celostátní trati Praha–Plzeň v km 26,238ba regionální trati do Litně a Lochovic. Zprovozněna byla v roce 1862, kdy byla uvedena do provozu část České západní dráhy z Prahy do Plzně. V roce 2017 prošla její nádražní budova rekonstrukcí.

Berounka-optimalizace



DOPRAVNÍ A PĚŠÍ NÁVAZNOSTI NA NÁDRAŽÍ

Původní nádražní budova byla postavena podle typizovaného vzoru II/H c.k. rakouských státních drah a Zemského výboru království Českého. Byla zde postavena zděná budova, záchody s podružným stavením a skladiště se zvýšenou rampou. Nová budova byla postavena v roce 1959.

Stanice je vybavena elektromechanickým zabezpečovacím zařízením. Má 4 dopravní a 2 manipulační koleje. Od roku 1994 zde nezastavují vlaky vyšší kvality. Linka S7 z Berouna do Prahy a Úval (nyní až do Českého Brodu) zde zastavují již od začátku PID. Před stanicí je konečná a počáteční zastávka autobusu PID 637 do Berouna a Nového Jáchymova.

Berounka-optimalizace



Berounka-optimalizace



Historie Zadní Třebáň

Zadní Třebáň je malá obec, která se nachází v okrese Beroun, v oblasti Českého krasu. První písemná zmínka o obci pochází z roku 1350, kdy byla součástí panství Karlštejn. Obec byla osídlena už ve středověku, ale její rozvoj byl spojen zejména s příchodem železnice.

Významný milník v historii obce představuje otevření železniční stanice Zadní Třebáň, která byla slavnostně uvedena do provozu 1. května 1879. Tato stanice byla součástí trati, která spojovala Beroun s Prahou a přispěla k rozvoji obce a okolí. Nádraží bylo postaveno na strategickém místě, které usnadnilo přístup do regionu Český kras a přispělo k rozvoji turistického ruchu.

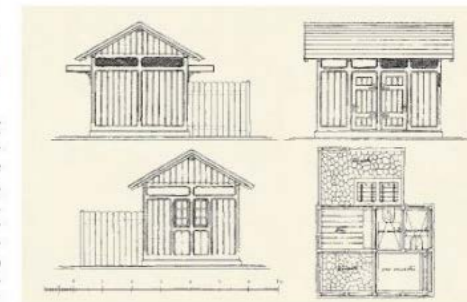
V roce 1959 byla železniční stanice přestavěna a zvětšena.

Nádraží dnes slouží nejen místním obyvatelům, ale i turistům, kteří využívají vlak jako pohodlný způsob dopravy do oblasti. Obec, která byla historicky propojena s významnými místy, jako je hrad Karlštejn, i dnes těží z výhod železniční dopravy. Modernizované nádraží tak i nadále hraje klíčovou roli v zachování atraktivity obce a jejího okolí pro rekreaci, turistiku i každodenní život.

Vosov – stanice



Měla jednu dopravní a jednu manipulační kolej, zděnou výpravní budovu s přilehlým skladštěm, dále záchody s podružným stavením a zvýšenou rampu. V době zahájení dopravy nebyla stanice v provozu, neboť neměla dokončenou příjezdovou komunikaci. V docházkové vzdálenosti od stanice byly i obce Skřípěl a Velký Chlumeč. Jen krátce po zahájení provozu byla snaha o zřízení vlečkové koleje pro nakládku dlouhé dříví, nebyla ale realizována. Již od začátku provozu bylo v Osově sídlo odboru pro udržování dráhy, který se postupně rozvíjel a na začátku 90. let minulého století zde byla dokonce vybudována remíza pro traťovou drezínu. Ten byl však již zrušen a provoz od roku 2020 neslouží už ani původní stanice, později zastávka, protože byla nahrazena novou, vybudovanou blíže k obci.



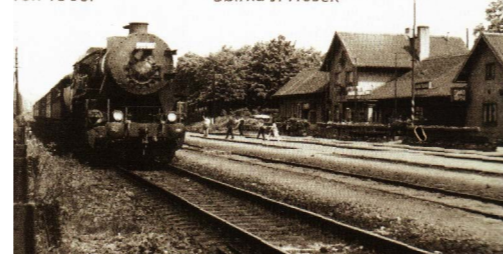
Výběr normalizovaných dřevěných záchoďů typu 19a/H. (úběha: SOA Praha)

Původní vybavení stanic pak obsahovaly tyto normalizované stavby a zařízení:		
V	Výpravní budova	LV1ab/H
Z	Záchod pro cestující s vedlejším stavením	19a/H
Ps	Příruční skladště	LXXXI/H
Ss	Staniční studna	44/H
K	Kolna pro účele udržovací	48/H
Sm	Jáma na smetí	60/H
G	Götzovy závory	

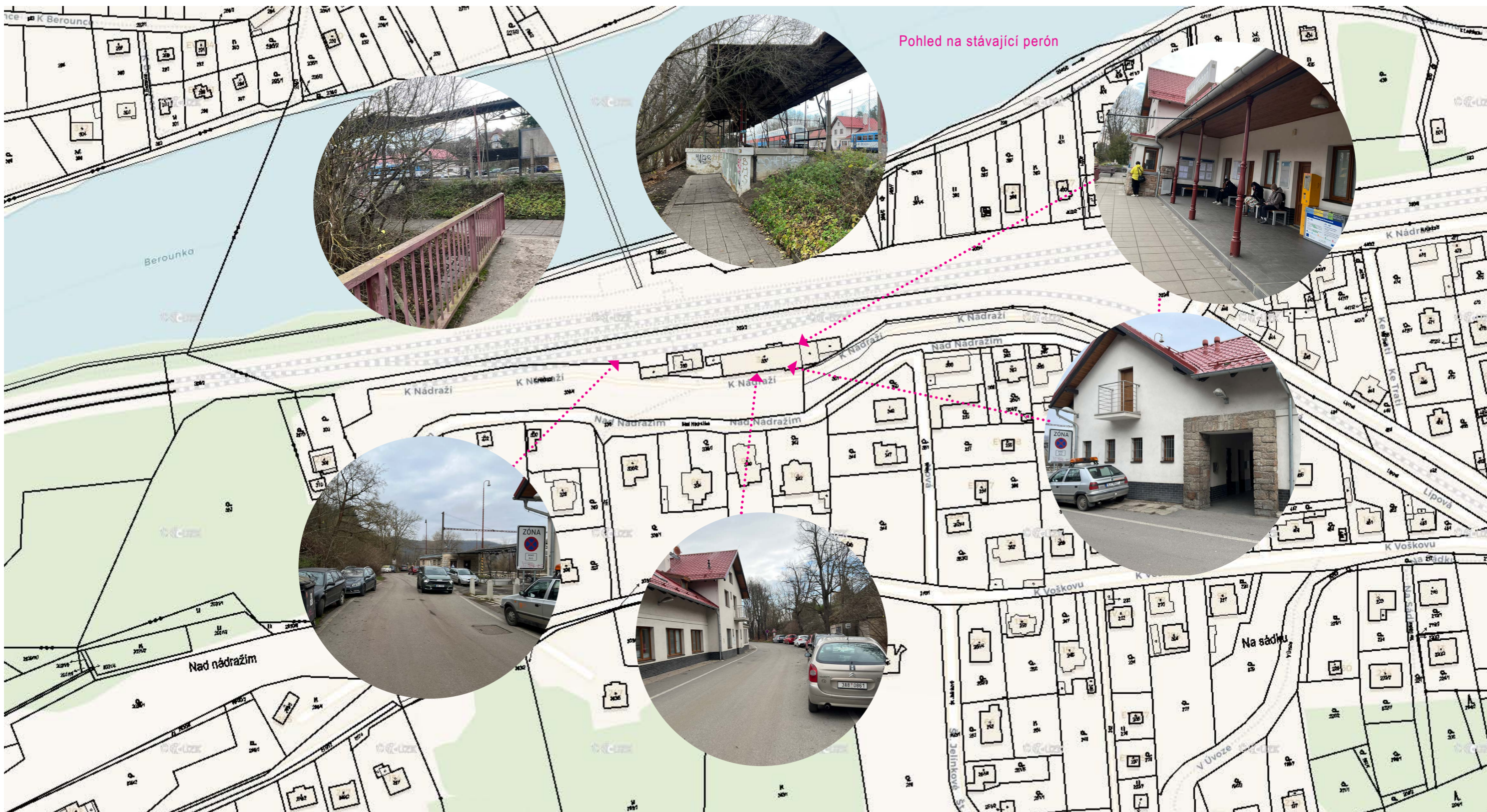
Staniční budova v Osově zachycená dne 26. dubna 1992. (foto: Martin Noryj)



Nová budova třebaňského nádraží slouží od roku 1959. Do stanice právě přijíždí osobní vlak Praha – Beroun – Zdice vedený lokomotivou 555,3100. Píše se rok 1966. Sbirka J. Hošek



Nástup směrem od lávky
pěší a cyklisté, kteří přijíždějí od Hlásné Třebáně nastupují
na zadní nástupiště - propojení z lávky



Pohled na stávající perón

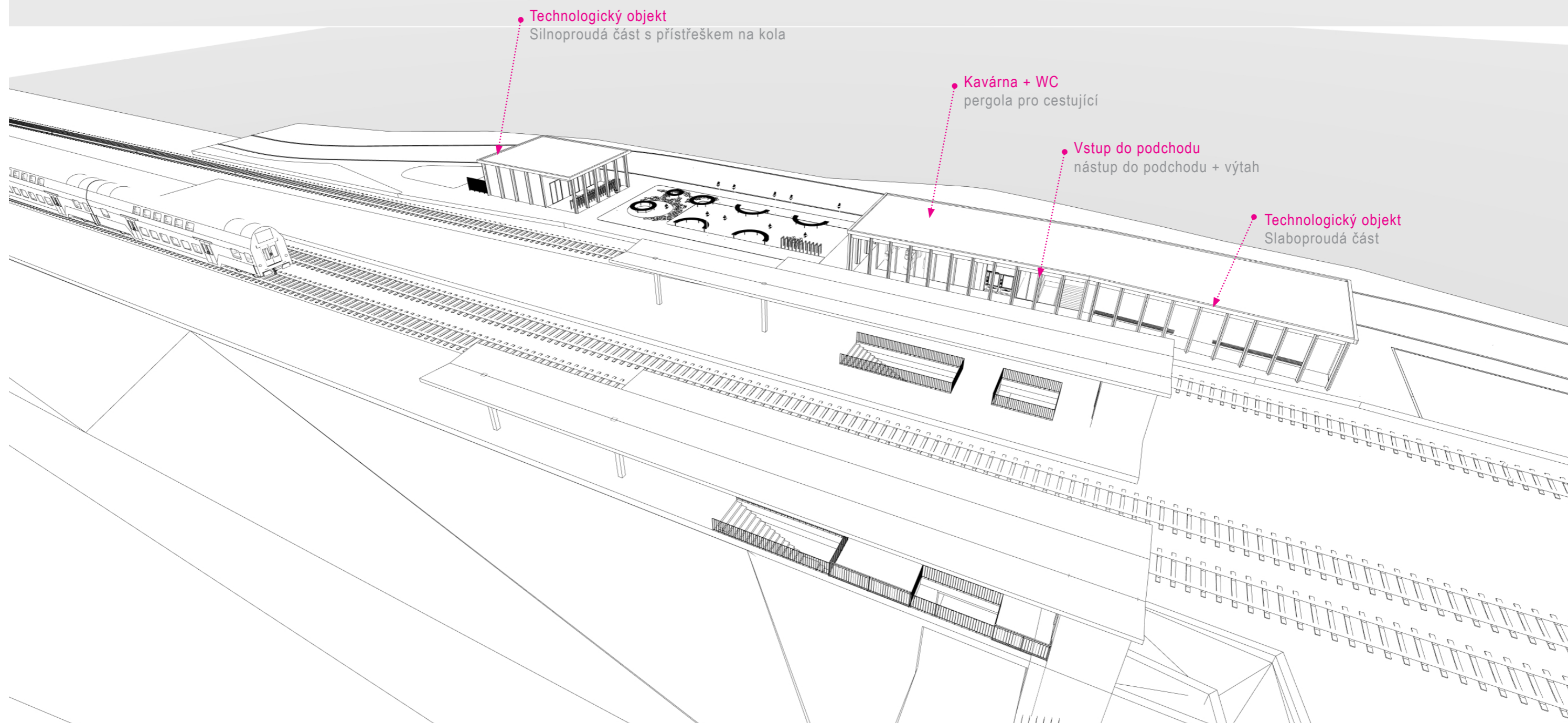
Parkoviště u nádraží
parkuje se podně nádražní budovy a v zadní části "na divoko"

Berounka-optimalizace

Vizualizace nádraží
prezentace obci 25.6.2025



Berounka-optimalizace



ARCHITEKTONICKÁ STUDIE - STAVEBNÍ ÚPRAVY

Vzhledem k tomu, že se výpravní budova nedochovala v původním stylu konce 19. století a byla necitlivě zrekonstruována na konci minulého a začátku tohoto století, navrhneme původní budovu zbourat a nahradit ji novostavbou. Větší část novostavby bude tvořit technologický objekt. Vzhledem k jeho rozsahu jsme ho rozdělili na 2 hlavní hmoty silnoproudou a slaboproudou část. Silnoproudý TO stojí na východní hranici území, přibližně v místě dnešní nádražní restaurace, obsahuje silnoproudé technologie a je k němu přiřčen přístřešek pro kola. Na druhé straně pozemku u vstupu do podchodu je umístěn hlavní objekt nádraží s kavárnou, vstupem do podchodu a slaboproudou částí technologického objektu. Části kavárny a vstupu do podchodu budou prosklené, části technologického objektu budou obloženy cortenovým plechem.

Berounka-optimalizace

Vizualizace nádraží

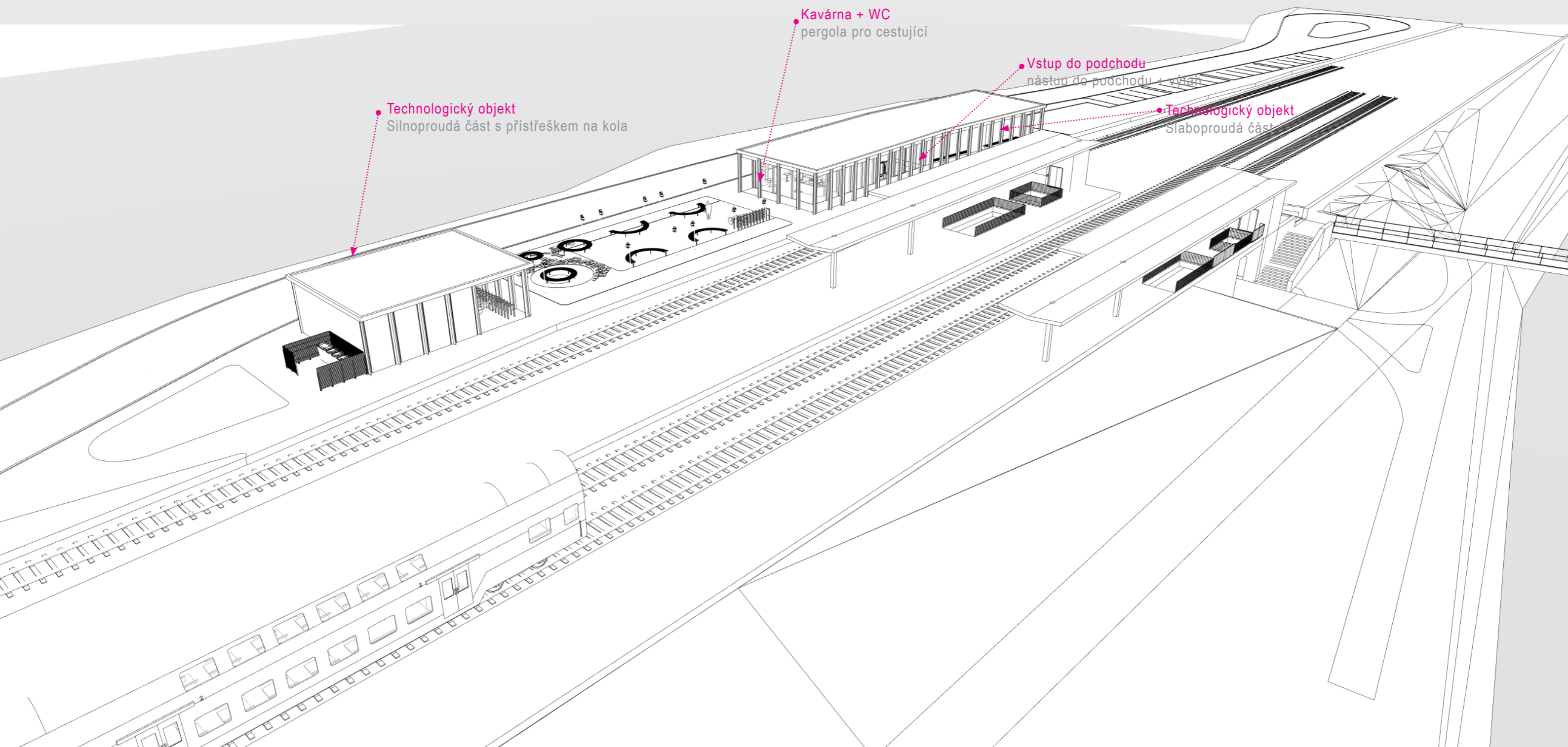
prezentace obci 25.6.2025



Vizualizace nádraží

prezentace obci 25.6.2025





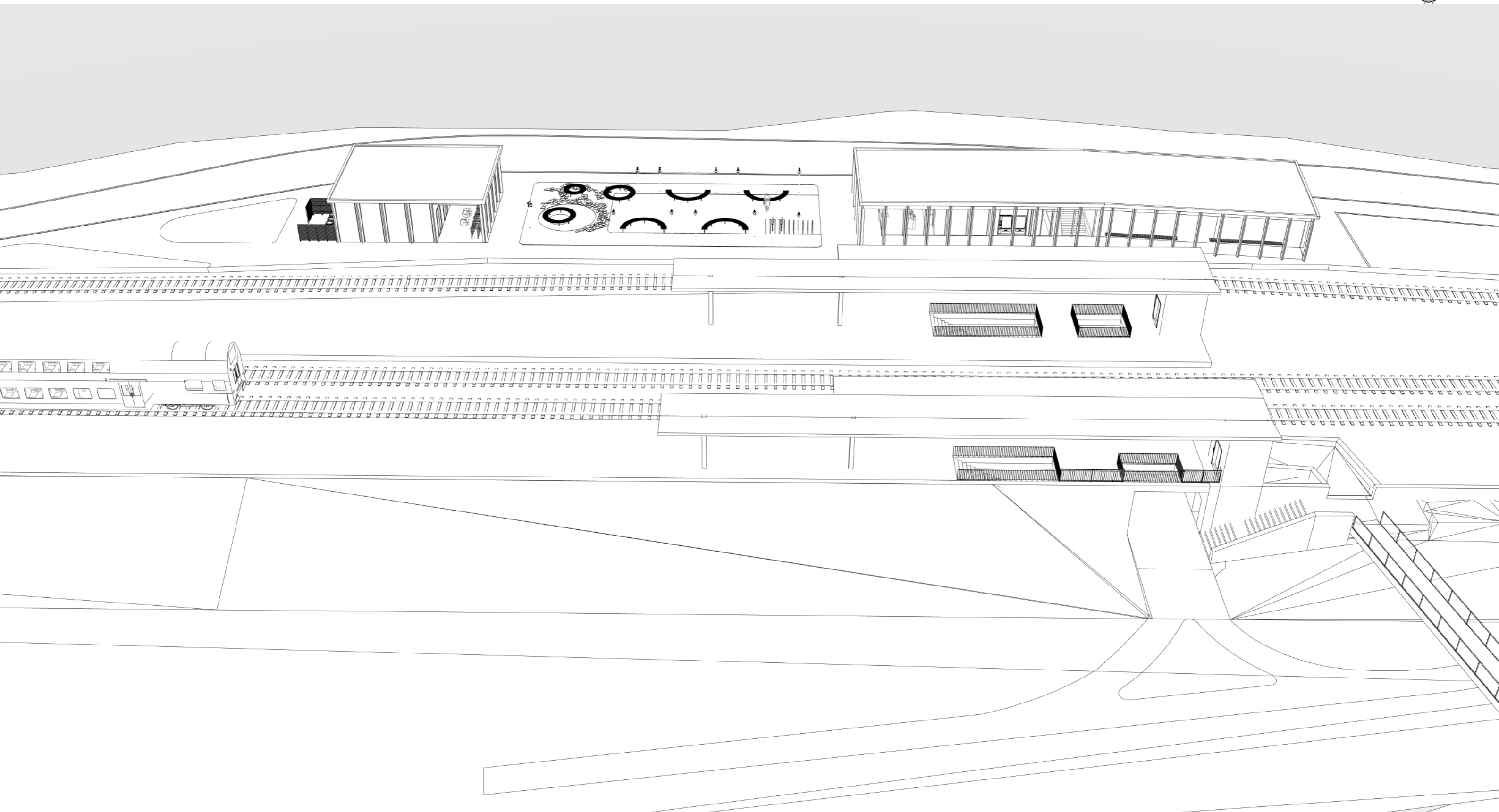
Berounka-optimalizace

Vizualizace nádraží pohled z lávky

prezentace obci 25.6.2025



Berounka-optimalizace



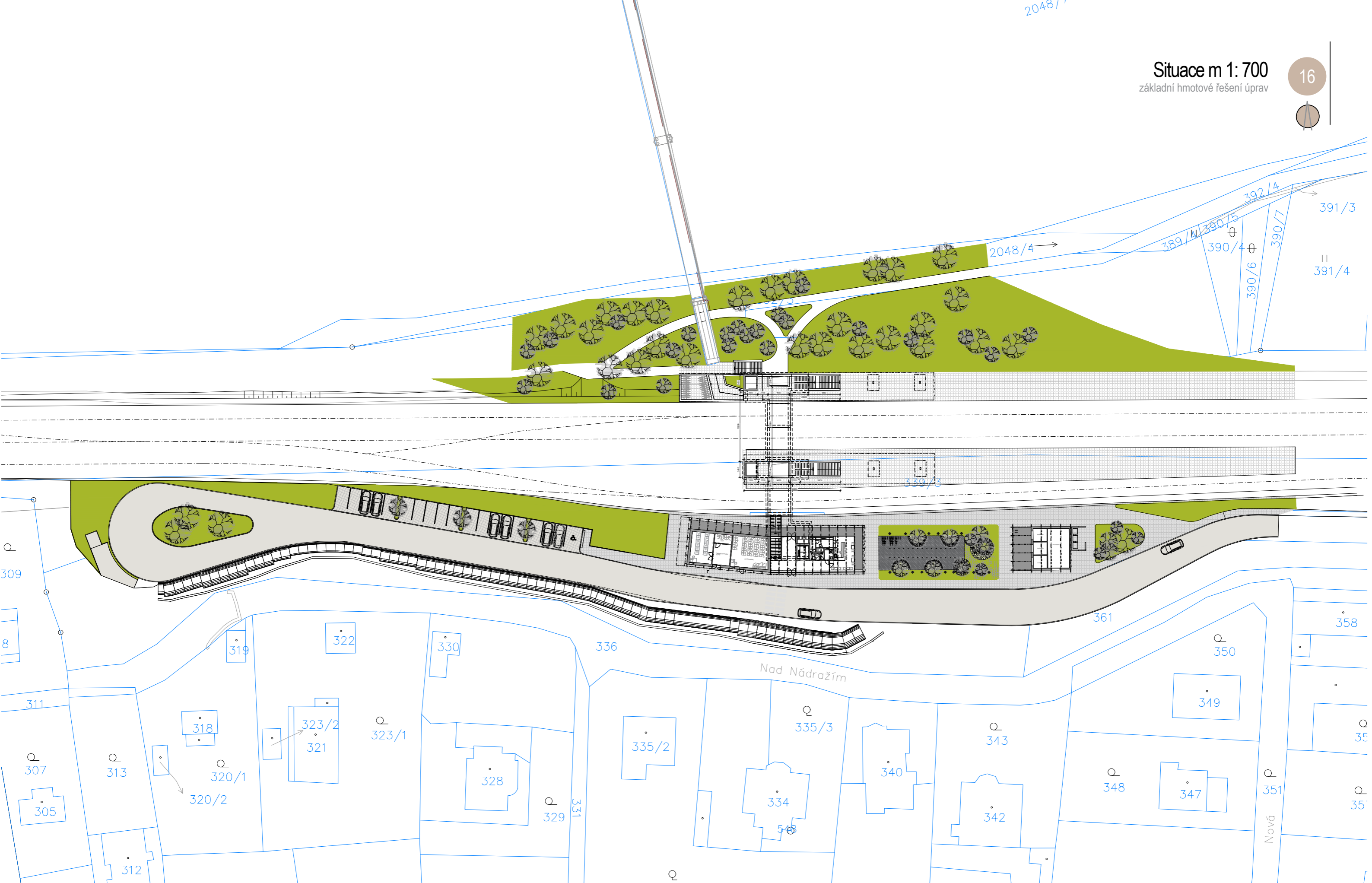
Berounka-optimalizace

Vizualizace nádraží

prezentace obci 25.6.2025



Berounka-optimalizace



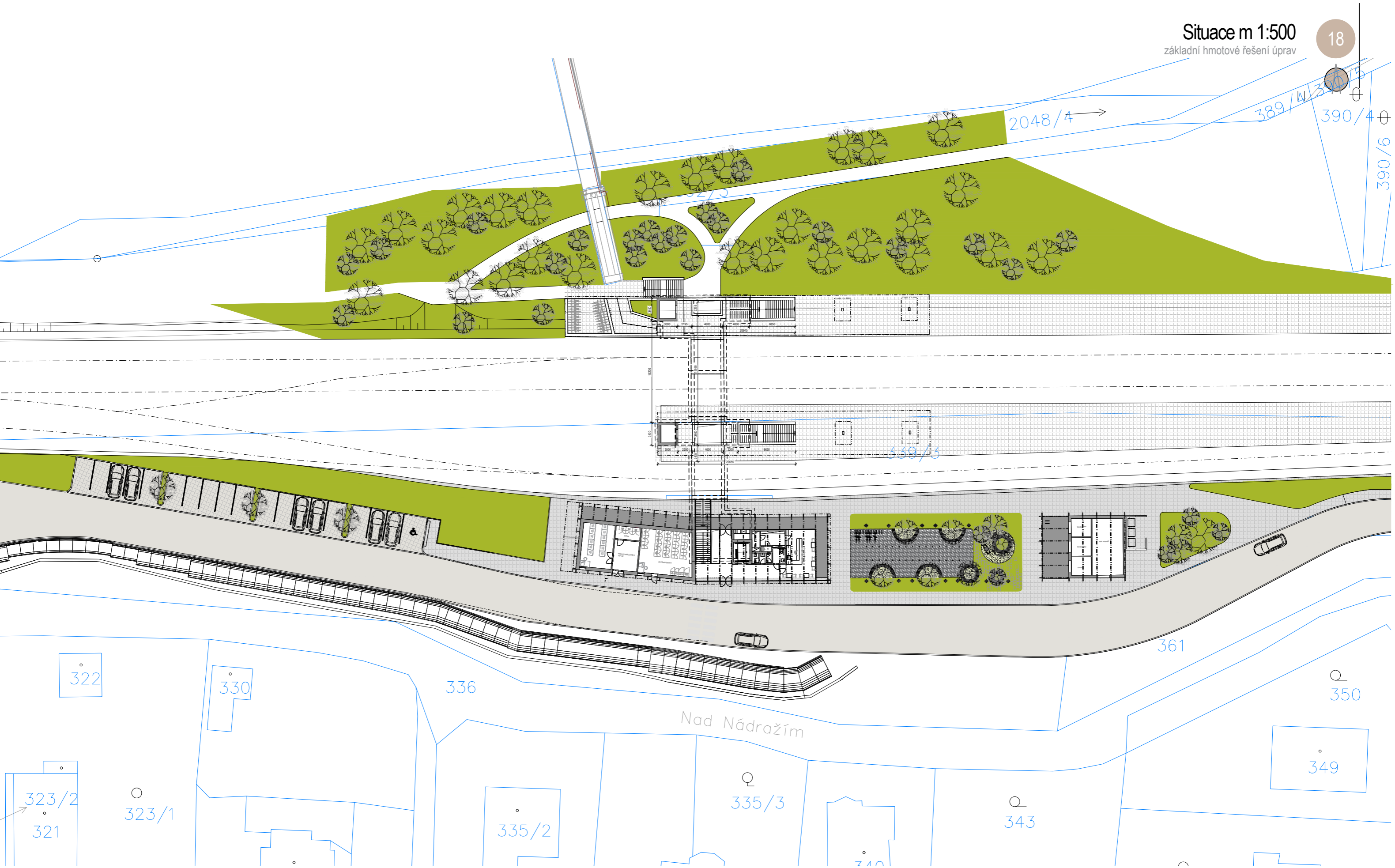
Berounka-optimalizace

Vizualizace nádraží

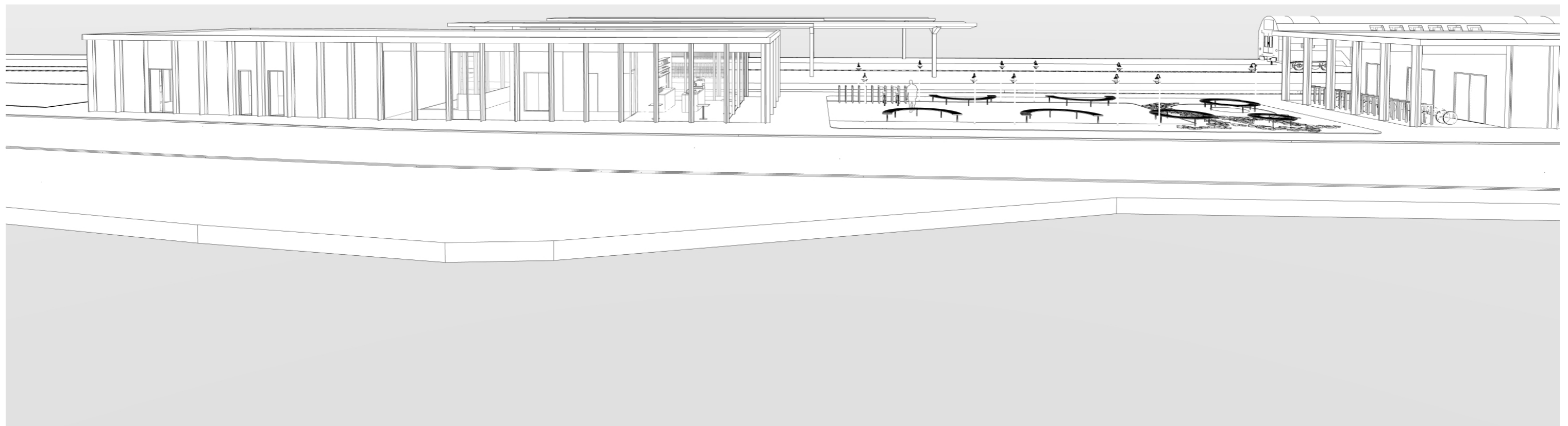
prezentace obci 25.6.2025



Berounka-optimalizace



Berounka-optimalizace



Vizualizace nádraží

prezentace obci 25.6.2025



Berounka-optimalizace

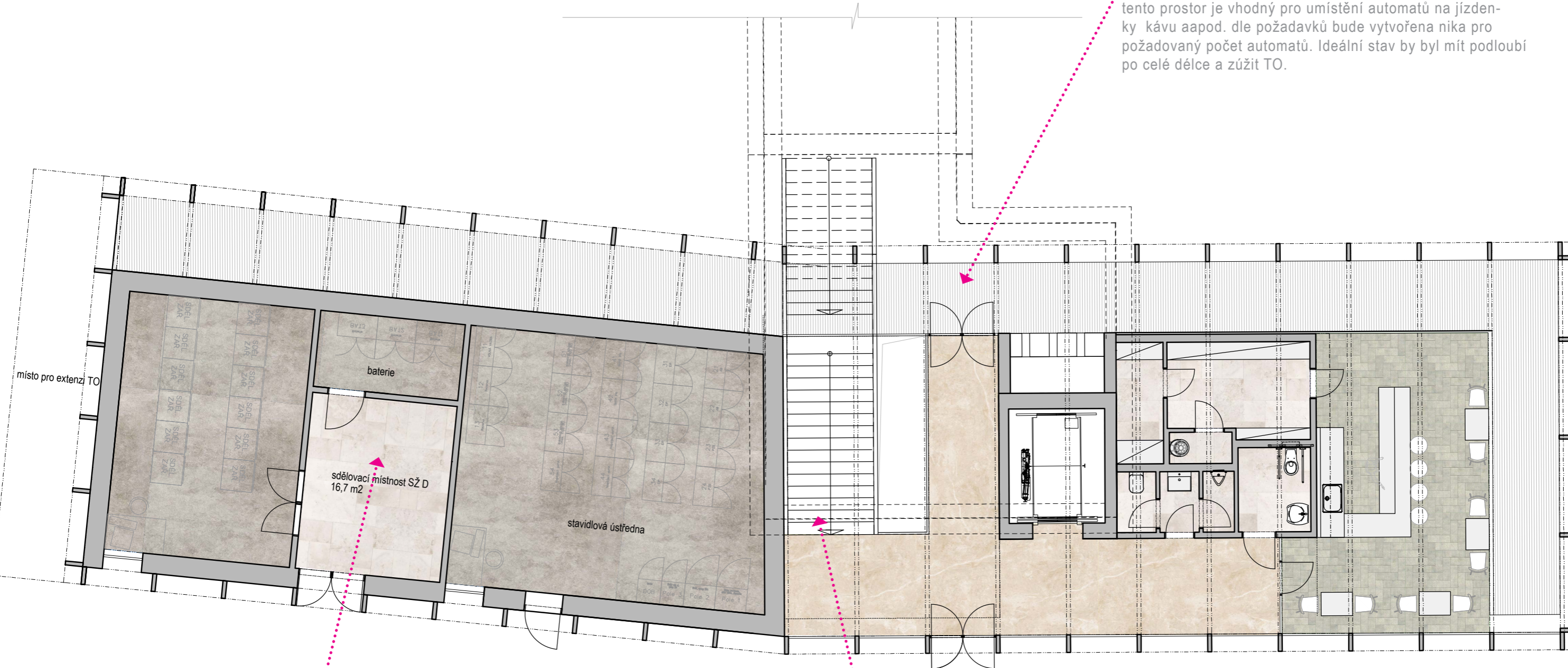
1 PŮDORYS 1NP
1:100

Podloubí směrem k nástupišti
tento prostor je vhodný pro umístění automatů na jízdenky, kávu a podobně. dle požadavků bude vytvořena nika pro požadovaný počet automatů. Ideální stav by byl mít podloubí po celé délce a zúžit TO.

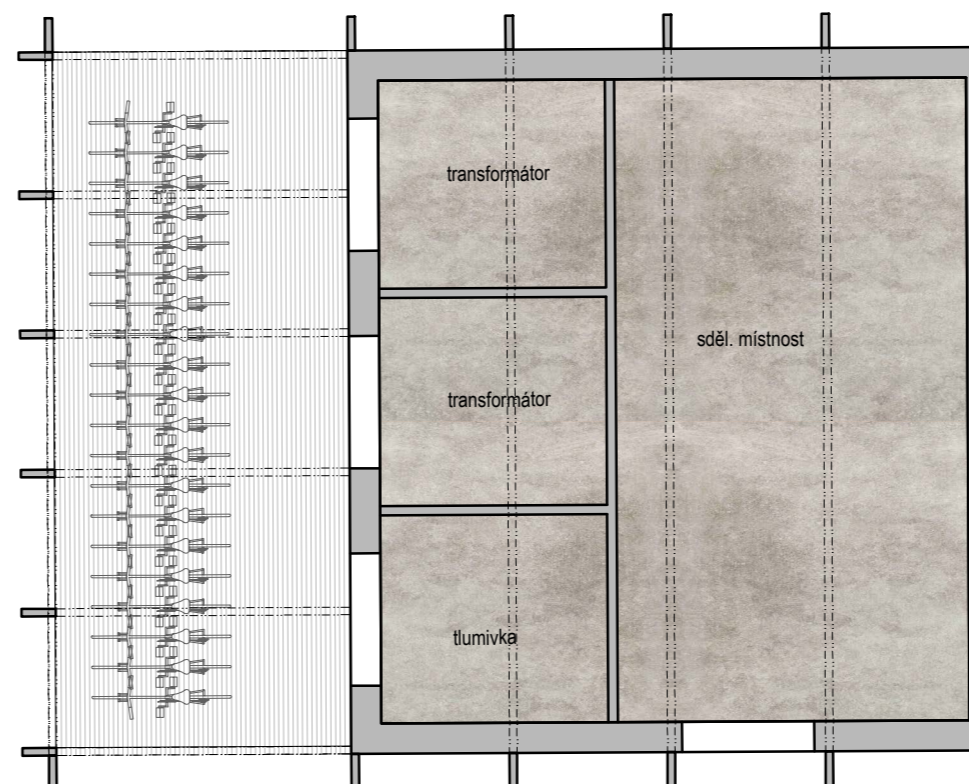
Technologický objekt slaboproudá část
Technologie slaboproudé části, která byla v umístěna v původní historické budově. Objekt má pergolu jako místo pro čekající na vlak

Vstup do podchodu
Vstup do podchodu je nyní prosklený, ale je na zvážení i otevřená varianta

Kavárna se zázemím
Prosklená kavárna s výhledem na nástupiště



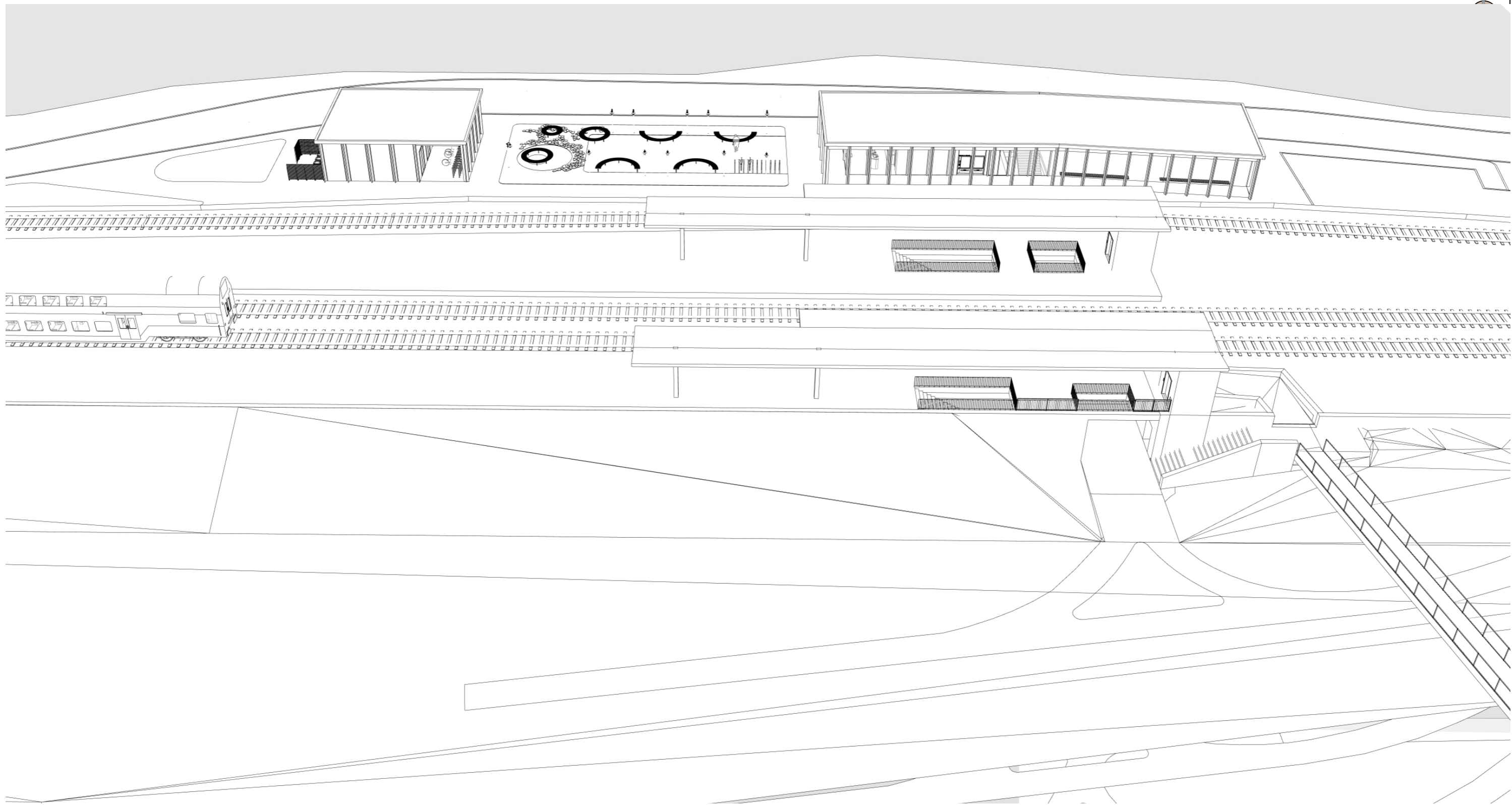
Berounka-optimalizace



Technologický objekt silnoproudá část
s přístřeškem pro kola, držák na kola je demontovatelný, v
případě nutnosti stěhování technologie



Berounka-optimalizace

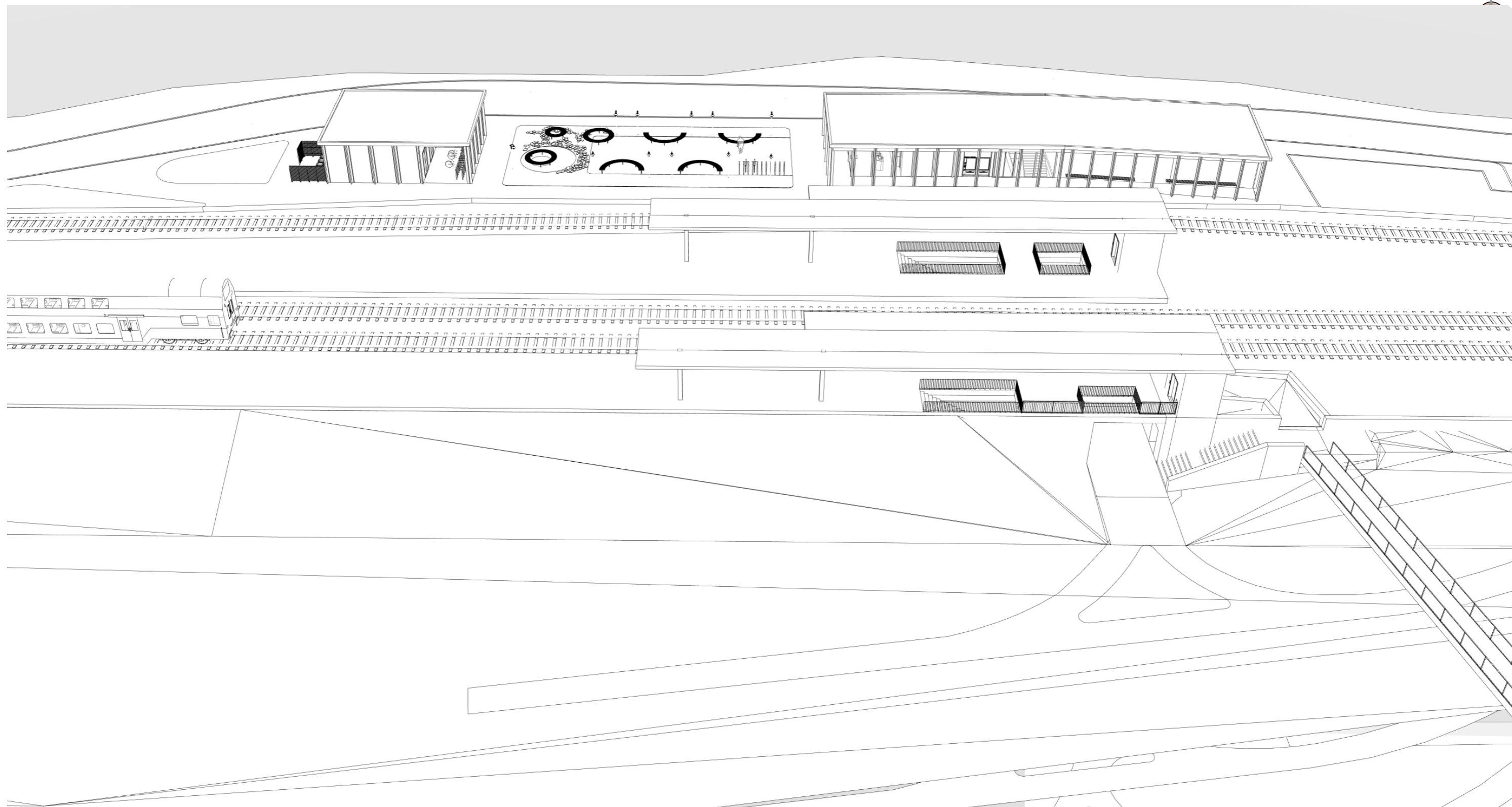


Berounka-optimalizace

Vizualizace nádraží

prezentace obci 25.6.2025





Berounka-optimalizace

Vizualizace nádraží podchod

prezentace obci 25.6.2025



Vizualizace nádraží - kavárna

prezentace obci 25.6.2025

