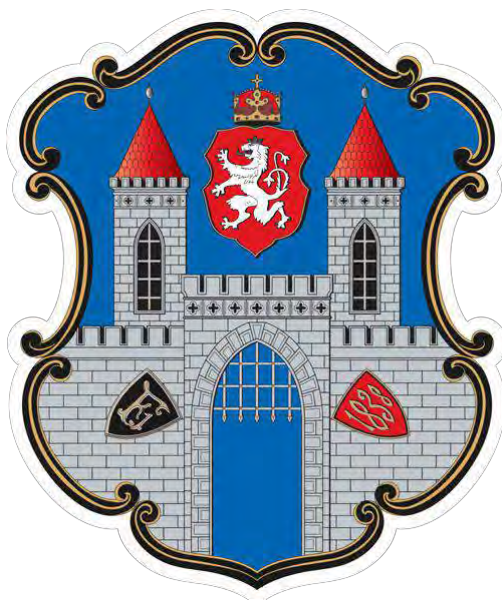


# VEŘEJNÉ ZASEDÁNÍ ZASTUPITELSTVA MĚSTYSE LITEŇ č.23/2020



**konané dne 12-11-2020 od 19:00 hod.**

**V návaznosti na Usnesení vlády ČR o přijetí krizového opatření ze dne 30.8.2020 a mimořádného opatření Ministerstva zdravotnictví ze dne 24.8.2020 a metodického pokynu Ministerstva vnitra ze dne 1.9.2020 se zasedání Zastupitelstva městyse Liteň uskutečnilo pomocí videoconferencí: <https://join.skype.com/LT8XBKeskLU5>.**

**PROGRAM:**

1. Zahájení.....	3
2. Určení zapisovatele, zvolení ověřovatelů .....	3
3. Schválení programu, přidání bodů k projednání a schválení zápisu.....	3
4. Zpráva o činnosti, plnění usnesení .....	4
5. Dohoda o součinnosti Rezidence Liteň.....	7
6. Smlouva budoucí o zřízení věcného břemene - ČEZ parc.č. 166/2.....	7
7. Podání žádosti o dotaci na financování opravy místní komunikace Chrástecká .....	9
8. Podání žádosti o dotaci na financování opravy Společenského domu.....	10
9. Rozšíření rozsahu PD na opravu Společenského domu.....	12
10. Inventarizační komise .....	17
11. Příkazní smlouva na administraci projektu Zavedení systému evidence odpadů ISNO v ML	17
12. Odpověď společnosti Stříbrný potok Reality Developments.....	22
13. Termíny zasedání v roce 2021 .....	23
14. Podání žádosti o finanční příspěvek na opravy chodníků v Nádražní ulici .....	23
15. Diskuse .....	26
16. Závěr.....	26

Přítomni: Jiří Vodička, Filip Kaštánek, Tomáš Jurajda, Jan Čech, Miloslav Kliment, Zdeněk Moureček,  
Hana Lukešová (přišla ve 20:25 hodin)

Omluveni: 0

Neomluveni: 2 - Jan Havelka, Martin Homola

### 1. Zahájení

Starosta Filip Kaštánek v 19:29 přivítal přítomné zastupitele a hosty na 23. zasedání Zastupitelstva ML, které se konalo pomocí videokonference v souladu s Usnesením Vlády ČR o přijetí krizového opatření ze dne 30.8.2020 a mimořádného opatření Ministerstva zdravotnictví ze dne 24.8.2020 a metodického pokynu Ministerstva vnitra ze dne 1.9.2020. Konstatoval, že je přítomna nadpoloviční většina zastupitelů, tudíž je zastupitelstvo usnášení schopné. Zasedání zastupitelstva bylo řádně svoláno a vyhlášeno.

### 2. Určení zapisovatele, zvolení ověřovatelů

Zapisovatel určený starostou Filipem Kaštánkem je Jan Čech

Na ověřovatele byli navrženi zastupitelé Jan Havelka, Martin Homola, kteří se nedostavili, jako náhradníci byli navrženi zastupitelé Jiří Vodička a Miloslav Kliment.

HLASOVÁNÍ:            pro: 6  
                              proti: 0  
                              zdržel se: 0

### 3. Schválení programu, přidání bodů k projednání a schválení zápisu

Body k projednání přidané po vyvěšení programu.

§ 94

1. Právo předkládat návrhy k zařazení na pořad jednání připravovaného zasedání zastupitelstva obce mají jeho členové, rada obce a výbory.
2. O zařazení návrhů přednesených v průběhu zasedání zastupitelstva obce na program jeho jednání rozhodne zastupitelstvo obce.

## Návrh usnesení č. 95 z 12-11-2020

Zastupitelstvo městyse Liteň:

1. souhlasí se zařazením a projednáním témat:
  5. Dohoda o součinnosti Rezidence Liteň
  12. Odpověď společnosti Stříbrný potok Reality Developments
  13. Termíny zasedání zastupitelstva v roce 2021
  14. Podání žádosti o finanční příspěvek na opravy chodníků v Nádražní ulici
2. schvaluje znění zápisu č. 22/2020 z 15.10.2020.

HLASOVÁNÍ:        pro: 6  
                      proti: 0  
                      zdržel se: 0

**Usnesení č. 95 z 12-11-2020 bylo schváleno.**

### 4. Zpráva o činnosti, plnění usnesení

#### • **Opravy komunikací**

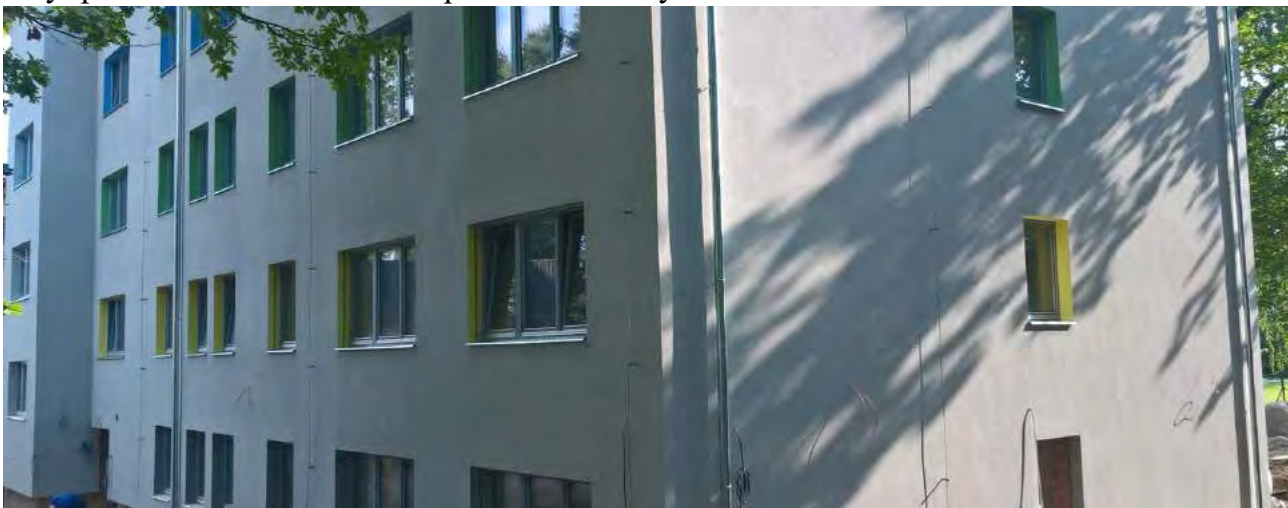
- + Na konci srpna 2020 proběhla oprava a asfaltování ulic V Babyce, část Mramorské, konec Družstevní (dokončení z roku 2019) a parkoviště před poštou a kinem.
- + Na parkovišti dojde 24.9.2020 k provedení vodorovného značení a vyznačení parkovacích míst, vymezení chodníku a opravě vodorovného značení “přechod pro chodce”.
- + Zároveň budou osazeny zábrany na přechod pro chodce, aby se zamezilo vjíždění a otáčení automobilů na přechodu pro chodce a chodníku.
- + Zbytek Mramorské spolu s Krátkou ulicí je v plánu opravit a položit nový asfaltový koberec po dostavbě kanalizace v Krátké.
- + Ulice Chrástecká je projekčně připravena na realizaci. Probíhá příprava na podání žádosti o dotaci. Její vypsání se očekává na konci roku 2020. Rozpočtové náklady jsou **6.405.099,-Kč** vč. DPH.
- + Spodní část od Zahradní ulice na křížení s Nádražní byla opravena v roce 2019.
- + Oprava je koncipována tak, že zůstává zachován jednostranný chodník. Přejezdy křížení jsou pro zpomalení provozu zvýšené, což umožní i bezpečný přechod chodců s bezbariérovým řešením. Na protilehlé straně vozovky dojde k opravě parkovacích stání. Parkovacích stání je maximální počet, jak jej povolila Policie ČR.
- + Vizualizace byla prezentována během zasedání.

#### • **Opravy komunikací - příprava Nádražní**

- + Ulice Nádražní je projekčně připravena na realizaci. Probíhá stavební řízení a příprava na podání žádosti o dotaci. Její vypsání se očekává na podzim roku 2020. Rozpočtové náklady jsou 7.914.284,-Kč vč. DPH.
- + Dojde k výstavbě bezpečnějšího PPCH s dělicím ostrůvkem. Dále k zřízení maximálního počtu parkovacích míst, jak nám povolila s ohledem na četné výjezdy ze dvorů Policie ČR.

- ✚ Dojde k výstavbě nového bezpečného přechodu pro chodce s dělicím ostrůvkem před obchodem Coop. Dále zpřehledňujeme křížení s ulicí U Záložny. Chodník je oboustranný.
- ✚ Ve vyšším počtu jsou naplánována parkovací stání před obchodem Coop pro pohodlné nakupování a to včetně míst pro imobilní osoby.
- ✚ Dojde k opravě všech chodníků, které budou mít kompletně nový povrch.
- ✚ Zároveň dojde k výměně sloupů veřejného osvětlení a k výměně světelných zdrojů. Barva světla teplá bílá 2700K s možností plynulé regulace a samostatného ovládání. Úspora elektřiny oproti stávajícímu stavu více než 50%. Výrazně budou osvětleny všechny přechody.
- ✚ Vizualizace byla prezentována během zasedání.
- **Opravy komunikací - příprava Dlouhá**
  - ✚ Ulice Dlouhá je projekčně připravena na realizaci. Probíhá stavební řízení. Realizaci očekáváme s ohledem na financování v letech 2022/23. Odhadované náklady jsou 3.944.984,-Kč vč. DPH.
  - ✚ V rámci realizace dojde k výměně veřejného osvětlení a vybudování chodníku parkem.
  - ✚ Vizualizace byla prezentována během zasedání.
- **Oprava střechy radnice, zateplení a výstavba výtahu**
  - ✚ Vizualizace byla prezentována během zasedání.
  - ✚ Městys Liteň plánuje opravu střechy radnice už od roku 2018, kdy na opravu vyčlenil finanční prostředky. Do střechy radnice zatéká. Díky tomu došlo k poškození stropů v archivu, matrice a obřadní síni.
  - ✚ Proto jsme v roce 2019 požádali o dvě dotace:
    - na opravu střechy a
    - zateplení budovy.
  - ✚ Zároveň jsme naplánovali výstavbu výtahu, abychom umožnili lepší přístup na radnici seniorům a handicapovaným. V období od roku 2018 do roku 2020 jsme pracovali na projektové dokumentaci a zajištění stavebního povolení. V roce 2020 jsme dostali vyrozumění o přidělení dotace na zateplení ve výši 1.102.766,-Kč a na stavební úpravy zahrnující opravu střechy a výstavbu výtahu ve výši 1.371.304,-Kč.
  - ✚ Proto jsme vše připravili k vyhlášení výběrového řízení a 17.8.2020 jsme zveřejnili Výzvu k podání nabídek na zakázku „Stavební úpravy radnice v Litni, A) Zajištění bezbariérovosti - B) Energetické úspory radnice“. Dnes budeme zhotovitele vybírat.
- **Oprava střechy společenského domu (kulturáku), zateplení a výstavba výtahu**
  - ✚ Od roku 2019 pracujeme na přípravě rekonstrukce Společenského domu - kulturáku. Cool-tour (ák) je pracovní marketingová známka. Druhou variantou - méně odvážnou je Biograf Liteň.
  - ✚ Na vizualizacích je 4. varianta studie, která vznikla na základě připomínek po zveřejnění poslední 3. studie.
  - ✚ Úplně jsme opustili variantu 3 ramen ramp jako bezbariérového přístupu. Rampy jsou příliš velké, masivní, dům s nimi není hezký, vzhled naopak zhoršují.
  - ✚ Výtah jsme oproti v3 vysunuli před fasádu. Získáváme tím prostor v knihovně, kde nemusí vzniknout příčka a chodba pro výstup z výtahu. A otočili jsme jej o 90°.
  - ✚ Na rampě před pekárnou vznikne prostor na kavárenské stolky. Uvnitř ve foyer najde své místo kinokavárna/bar.
  - ✚ Široké schodiště bude rozdělené na dvě užší. Zachováme tím původní osovou souměrnost. Celá prostřední část bude prosklená.

- ✚ Zpevňující sloupky z CDM cihel původní konstrukce budou spojeny do architektonicky zajímavého členění. Budově to očividně sluší.
- ✚ Uvnitř je hotový projekt na digitalizaci a ozvučení. Hlediště bude výsvně s plochým víceúčelovým sálem.
- **Výstavba trafostanice pro napájení nového školního areálu**
  - ✚ Po problémech vyvolaných nesouhlasem se stavbou elektrické přípojky některými obyvateli bytovek v ulici Jana Bašty, Bytového družstva Beroun nebo společností Stříbrný potok, jsme jednáním se společností ČEZ distribuce dokázali najít náhradní řešení.
  - ✚ To spočívá ve výstavbě nové trafostanice v ulici Pode zděmi a přivedení elektřiny do rozvodné skříně z druhé strany. Ačkoli Městys Liteň není investorem výstavby TS, pracovali jsme usilovně na tom, aby byla stavba co nejdříve připravena. Zastupitelstvo schválilo expresní rychlostí všechny potřebné kroky (smlouvy, záměr a následně prodej pozemku pro TS, věcná břemena pro vedení) a spoluprací s projektanty, inženýrskem ČEZu a se Stavebním úřadem v Králově Dvoře se nám podařilo dospět na konci srpna 2020 ke stavebnímu povolení.
  - ✚ Chceme vyslovit velký dík všem oddělením ČEZu, s nimiž jsme na přípravě spolupracovali. Od zákaznického servisu přes rozvoj a inženýring až k výstavbě. Jen díky tomu můžeme říci, že probíhá výběrové řízení na zhotovitele výstavby nové trafostanice.
  - ✚ Výstavba TS proběhne ještě letos. Přípojka pro kuchyň tedy bude včas připravena pro zahájení provozu.
  - ✚ Výstavba ostatních přípojek probíhá a očekávaný termín osazení elektroměrů je konec října 2020. Po tomto termínu proběhne zkušební provoz v budově A a C1 a C2.
- **Rekonstrukce nového školního areálu**
  - ✚ Byl prezentován aktuální stav prací v areálu bývalého učiliště.





Hana Lukešová se připojila do zasedání ve 20:25 hodin.

#### 5. Dohoda o součinnosti Rezidence Liteň

Městys Liteň obdržel návrh Dohody o součinnosti mezi Městysem Liteň a developery Květuší Jánskou a Robertem Jánským. ML požaduje za převzetí inženýrských sítí příspěvek na opravu Chrástecké ulice ve výši 800.000,-Kč, když částku ve formě příspěvku na PD ve výši 72.000,-Kč již obdržel.

Finanční dopad na rozpočet: kladný +800.000,-Kč

#### Návrh usnesení č. 96 z 12-11-2020

Zastupitelstvo městyse Liteň:

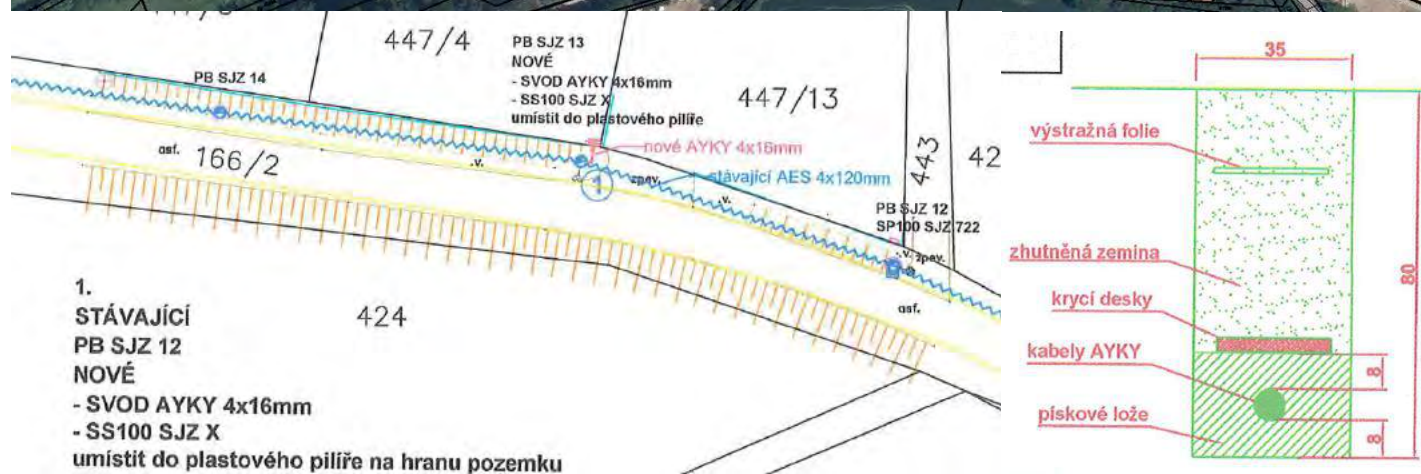
schvaluje znění Dohody o součinnosti mezi Městysem Liteň a developery Květuší Jánskou a Robertem Jánským v předloženém znění a souhlasí s podpisem Dohody za podmínky, že dojde k zajištění pohledávky ve výši 728.000,-Kč převodem parcely v předmětné lokalitě nebo její vinkulací ve prospěch Městyse Liteň.

HLASOVÁNÍ:        pro: 7  
                      proti: 0  
                      zdržel se: 0

**Usnesení č. 96 z 12-11-2020 bylo schváleno.**

#### 6. Smlouva budoucí o zřízení věcného břemene - ČEZ parc.č. 166/2

Městys Liteň obdržel návrh smlouvy o smlouvě budoucí o zřízení věcného břemene - služebnosti a smlouvu o právu provést stavbu. Na dnešním jednání předkládáme návrh smlouvy mezi provozovatelem distribuční soustavy, společností ČEZ Distribuce, a.s., a povinným Městysem Liteň návrh na uzavření Smlouvy o smlouvě budoucí o zřízení věcného břemene – služebnosti na akci IV-12-6027244 Liteň - Běleč, Květnové revoluce pro parc.č. 447/4, kabelové vedení NN.



Finanční dopad na rozpočet: kladný, +10000,- Kč

Návrh usnesení č. 97 z 12-11-2020

Zastupitelstvo městyse Liteň:

souhlasí se zněním Smlouvy o smlouvě budoucí o zřízení věcného břemene a dohodu o umístění stavby mezi Městyssem Liteň a ČEZ Distribuce a.s. zastoupená KS montáže s.r.o. č. IV-12-6027244.

HLASOVÁNÍ:        pro: 7  
                      proti: 0  
                      zdržel se: 0

**Usnesení č. 97 z 12-11-2020 bylo schváleno.**



## 7. Podání žádosti o dotaci na financování opravy místní komunikace Chrástecká

Budou podporovány akce zaměřené na obnovu místních komunikací a jejich součástí dle zákona č. 13/1997 Sb., o pozemních komunikacích, ve znění pozdějších předpisů, konkrétně na:

- všechny konstrukční vrstvy vozovek a krajnic, odpočívky, přídružené a přídatné pruhy, parkovací zálivy včetně zastávkových pruhů linkové osobní dopravy;
  - místní komunikace vedené na mostních objektech (nadjezdy), včetně těchto objektů;
- dále pokud jsou nedílnou součástí obnovy dané místní komunikace:
- obnovu kanalizace, včetně úprav k odvádění vody (jen tehdy, slouží-li výlučně k odvádění povrchových vod z této komunikace),
  - obnovu propustků, ostatních povrchových odvodňovacích zařízení, galérií, opěrných, zárubních, obkladních a parapetních zdí, taras, násypů a svahů, dělicích pásů, příkopů.

Žadatelem o dotaci může být obec do 3 000 obyvatel, včetně (k datu 01. 01. roku vyhlášení výzvy). **Obec musí mít zpracovaný a zastupitelstvem schválený strategický rozvojový dokument.**

Dotace je poskytována až do výše **80 %** skutečně vynaložených uznatelných nákladů akce.

Dolní limit dotace na jednu akci činí 500 tis. Kč. Horní limit dotace na jednu akci činí **10 mil. Kč**.

Zahájení příjmu žádostí 12. října 2020

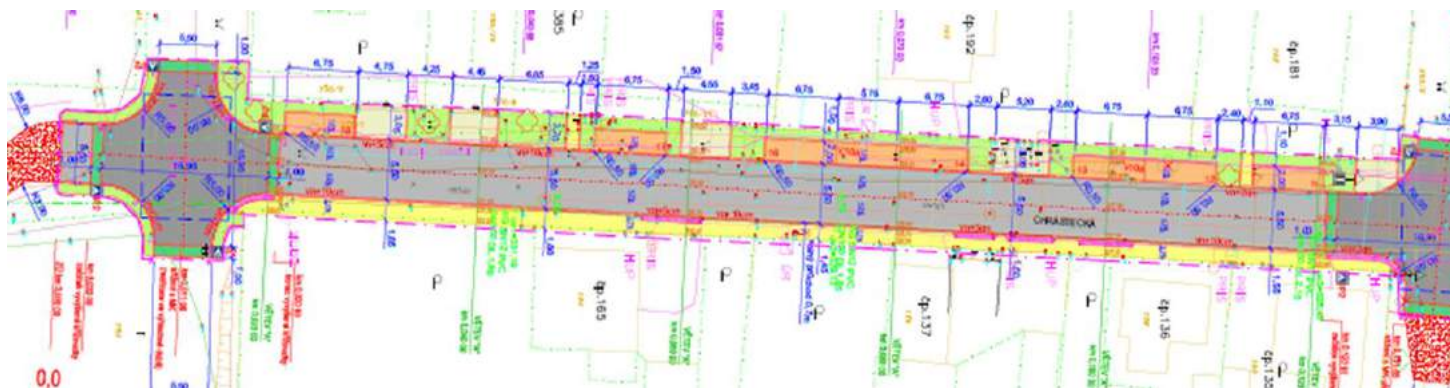
**Ukončení příjmu žádostí 21. prosince 2020, 12:00 hod.**

Předpokládaný termín pro zveřejnění výsledků duben 2021\*

Nejzazší termín **zahájení realizace akce září 2021**

Nejzazší termín **ukončení realizace akce: 31. prosince 2022**

\*MMR si vyhrazuje právo na změnu termínu v závislosti na množství podaných žádostí



Rozpočtové náklady na opravu místní komunikace Chrástecká jsou **6.405.099,-Kč** vč. DPH.

Předpokládaná spoluúčast městyse je **1.281.020,-Kč** vč. DPH.

ML usiluje o dohodu s investorem Rezidence Liteň na jeho spoluúčasti ve výši 800.000,-Kč.

Finanční náročnost by se tak snížila pod půl milionu korun.

Zobrazená část je orientována tak, že vlevo je horní část, vpravo je křížení s Družstevní ulicí.



Druhá část Chrástecké: vlevo je křížení s Družstevní, vpravo pak křížení se Zahradní ulicí. Spodní část od Zahradní ulice na křížení s Nádražní byla opravena v roce 2019. Oprava je koncipována tak, že zůstává zachován jednostranný chodník. Přejezdy křížení jsou pro zpomalení provozu zvýšené, což umožní i bezpečný přechod chodců s bezbariérovým řešením. Na protilehlé straně vozovky dojde k opravě parkovacích stání. Parkovacích stání je maximální počet, jak jej povolila Policie ČR.

Finanční dopad na rozpočet: žádný.

#### Návrh usnesení č. 98 z 12-11-2020

Zastupitelstvo městyse Liteň:

1. schvaluje podání žádosti o dotaci do programu 117D8210 Podpora obnovy a rozvoje venkova (podprogram DT 117d8210A - Podpora obnovy místních komunikací) na rok 2021 s názvem "Oprava místní komunikace Chrástecká v Litni" z fondů Ministerstva pro místní rozvoj,
2. zavazuje Městys Liteň ke kofinancování získané dotace na akci s názvem „Oprava místní komunikace Chrástecká v Litni“,
3. schvaluje znění smlouvy o dílo na administraci žádosti o dotaci s názvem "Oprava místní komunikace Chrástecká v Litni" mezi Městyssem Liteň a Mgr. Lubošem Janákem a souhlasí s jejím uzavřením.

HLASOVÁNÍ:        pro: 7  
                      proti: 0  
                      zdržel se: 0

**Usnesení č. 98 z 12-11-2020 bylo schváleno.**

#### 8. Podání žádosti o dotaci na financování opravy Společenského domu

Budou podporovány akce zaměřené na obnovu (rekonstrukce, modernizace, přestavba, přístavba) veřejných budov, které jsou využívány, jejichž provoz je plně hrazen z obecního rozpočtu. Jedná se o: kulturní domy, budovy se sídlem obecních úřadů, multifunkční domy, školní budovy (cílem projektu není navýšit kapacitu), včetně prostor pro družinu a školní jídelnu.

Nebudou podporovány akce zaměřené na obnovu budov hasičských zbrojnic, budov sloužících pro zázemí sportovišť a dalších výše neuvedených. Dále nebudou podporovány aktivity, které jsou podporovány v rámci DT 117d8210B a DT 117d8210I.

Žadatelem o dotaci může být obec do 3 000 obyvatel, včetně (k datu 01. 01. roku vyhlášení výzvy). Obec musí mít zpracovaný a zastupitelstvem schválený strategický rozvojový dokument.

Dotace je poskytována až do výše 80 % skutečně vynaložených uznatelných nákladů akce.

Dolní limit dotace na jednu akci činí 500 tis. Kč. Horní limit dotace na jednu akci činí 10 mil. Kč.

Výstupy nesmí být komerčně využívány a sloužit k provozování ekonomické činnosti. Komerční využití, které je zpoplatněno, může tvořit maximálně 20 % celkové kapacity (časové, dispoziční apod.).

Zahájení příjmu žádostí 12. října 2020

**Ukončení příjmu žádostí 21. prosince 2020, 12:00 hod.**

Předpokládaný termín pro zveřejnění výsledků duben 2021\*

Nejzazší termín **zahájení realizace akce září 2021**

Nejzazší termín **ukončení realizace akce: 31. prosince 2022**

\*MMR si vyhrazuje právo na změnu termínu v závislosti na množství podaných žádostí

Bude se jednat o částečnou opravu, která zahrnuje:

opravu střechy

zateplení a opravu fasády

opravu schodiště a výstavbu výtahu

opravu sociálního zařízení a úpravu vnitřní dispozice (mimo kinosálu)

Předpokládaná cena oprav je 12 milionů korun.

Existuje riziko, že dotaci nezískáme, protože nemáme stavební povolení. Stavební řízení teprve připravujeme.

Finanční dopad na rozpočet: žádný.





### Návrh usnesení č. 99 z 12-11-2020

Zastupitelstvo městysyse Liteň:

1. schvaluje podání žádosti o dotaci do programu 117D8210 Podpora obnovy a rozvoje venkova (podprogram DT 117d8210E - Rekonstrukce a přestavba veřejných budov) na rok 2021 s názvem "Oprava Kulturního domu Liteň" z fondů Ministerstva pro místní rozvoj.
2. zavazuje Městys Liteň ke kofinancování získané dotace na akci s názvem „Oprava Kulturního domu Liteň“,
3. schvaluje znění smlouvy o dílo na administraci žádosti o dotaci s názvem "Oprava Kulturního domu Liteň" mezi Městyssem Liteň a Mgr. Lubošem Janákem a souhlasí s jejím uzavřením.

HLASOVÁNÍ:        pro: 7  
                          proti: 0  
                          zdržel se: 0

**Usnesení č. 99 z 12-11-2020 bylo schváleno.**

### 9. Rozšíření rozsahu PD na opravu Společenského domu

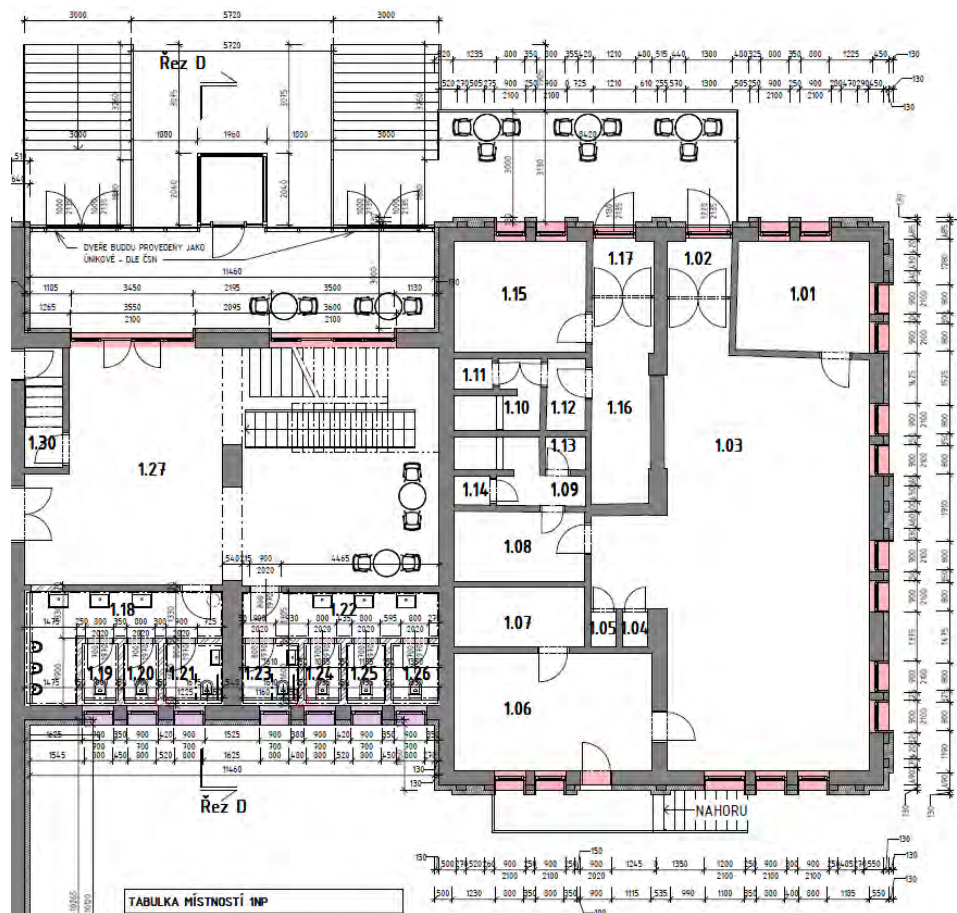
Původní zadání PD znělo na zateplení a opravu fasády, opravu schodiště a výstavbu výtahu (alternativně rampy), opravu střechy (do vnitřku domu zatéká - principiálně musíme změnit sklon střechy, který je teď od kraje doprostřed). Při projektování přes 4 vývojové verze studie jsme se dostali do bodu, kdy jsme zjistili, že tak jako tak zasahujeme do statiky domu (schodiště a výtah) a je nutné statické řešení, které nebylo v původním zadání. Dále, že je nutné přerešit vnitřní dispozice (není kam vystoupit z výtahu, chybí WC v přiměřené vzdálenosti pro zaměstnance, což vyžaduje hyg.stanice, propojení kabiny se sálem, vybourání okna režie apod.).

Proto navrhujeme zpracovat a povolit SÚ kompletní rekonstrukci, na níž budeme potom postupně shánět finance.

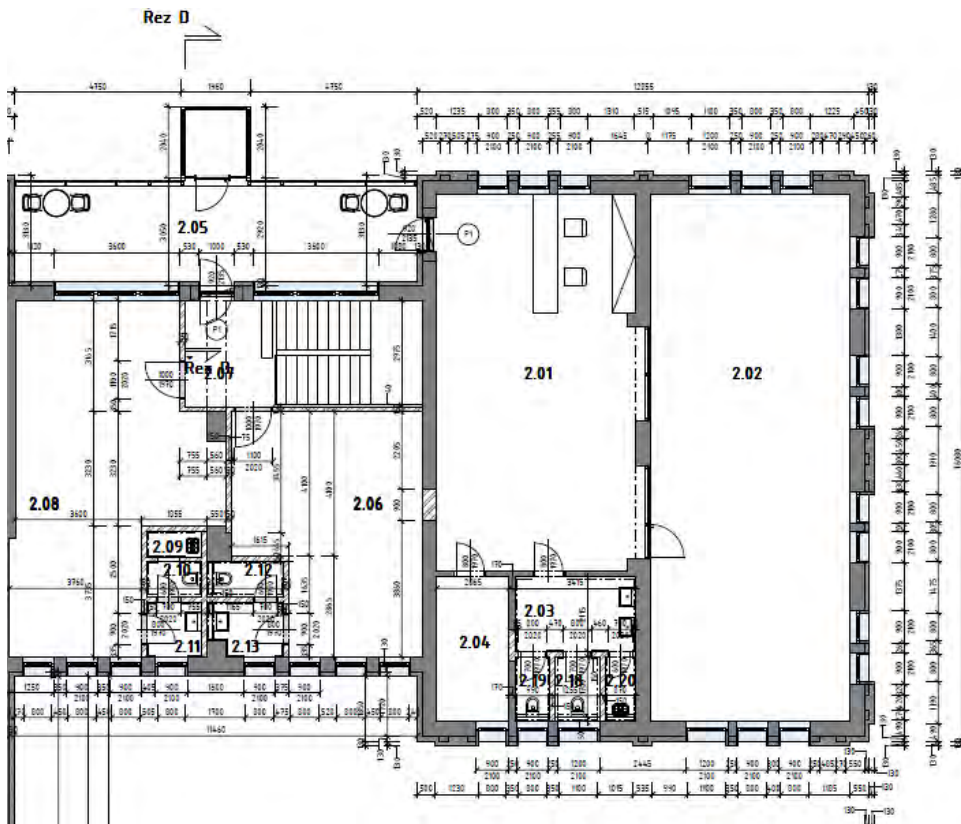
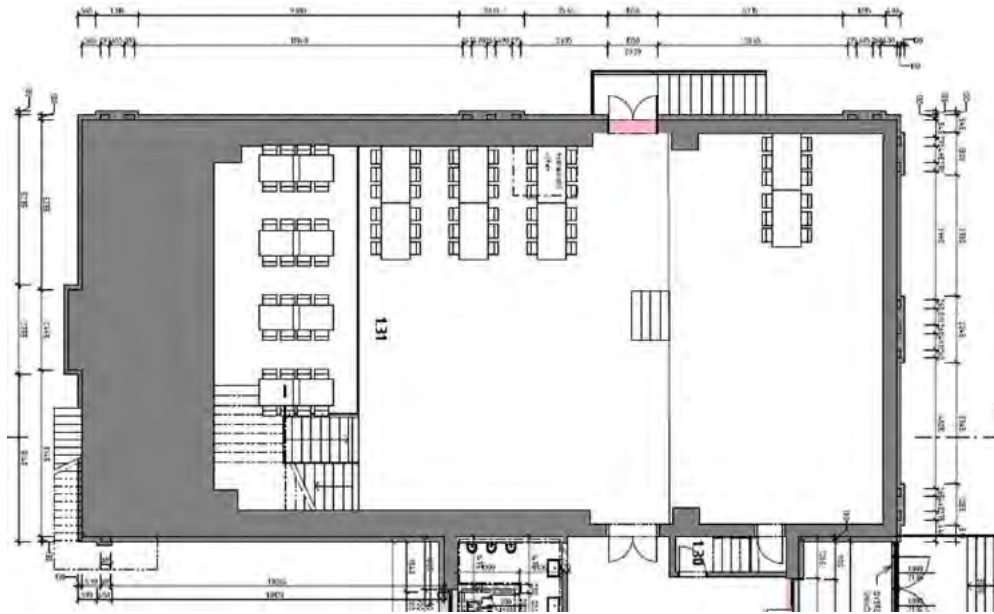
Jedná se o kompletní rekonstrukci kinosálu na multifunkční prostor. Dojde k celkovému odstranění šikmé stropní konstrukce nad 1.PP a nahrazením novou stropní deskou a vestavěnou galerií další novou deskou. Jedná se o složitý stavební a statický zásah. Součástí je navazující rekonstrukce v 1PP s využitím na kavárnu/bar v sálu samotném a galerií nad ním.

V rámci rekonstrukce objektu dojde ke změně dispozičního řešení ve všech patrech objektu s vybudováním společných prostor, prostor pro keramiku, kroužky, úpravě knihovny, vstupů a výstupů na výtah s posezením a možnou kavárnou v 1.NP a čítárnou ve 2.NP, nového sociálního zázemí, šaten atd. pro potřeby jak multifunkčního sálu, tak nových prostor pro zájmové kroužky. Celkově se v objektu bude rekonstruovat 70 % ploch. Rekonstrukce si vyžádá kompletní rekonstrukci rozvodů vody, kanalizace, elektroinstalace, vytápění a částečně vzduchotechniky.

Navazujícími pracemi jsou rekonstrukce střechy, stavba výtahu spolu s prosklenou fasádou v uliční části objektu.

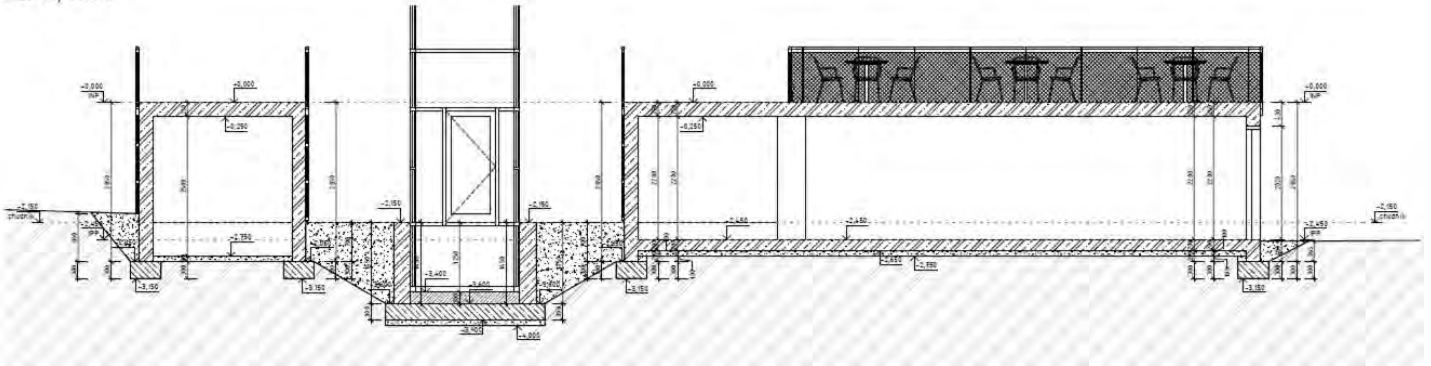


Č.	PODLAŽÍ	PLOCHA	POVRCHOVÁ ÚPRAVA PODLAHY
1.01	1NP	11,6 m <sup>2</sup>	STÁVAJÍCÍ - PVC
1.02	1NP	2,8 m <sup>2</sup>	STÁVAJÍCÍ - PVC
1.03	1NP	75,7 m <sup>2</sup>	STÁVAJÍCÍ - PVC
1.04	1NP	0,7 m <sup>2</sup>	STÁVAJÍCÍ - PVC
1.05	1NP	0,7 m <sup>2</sup>	STÁVAJÍCÍ - PVC
1.06	1NP	18,6 m <sup>2</sup>	STÁVAJÍCÍ - PVC
1.07	1NP	6,3 m <sup>2</sup>	STÁVAJÍCÍ - PVC
1.08	1NP	7,3 m <sup>2</sup>	STÁVAJÍCÍ - PVC
1.09	1NP	4,5 m <sup>2</sup>	STÁVAJÍCÍ - DLAŽDICE
1.10	1NP	3,6 m <sup>2</sup>	STÁVAJÍCÍ - DLAŽDICE
1.11	1NP	0,9 m <sup>2</sup>	STÁVAJÍCÍ - DLAŽDICE
1.12	1NP	2,2 m <sup>2</sup>	STÁVAJÍCÍ - DLAŽDICE
1.13	1NP	1,0 m <sup>2</sup>	STÁVAJÍCÍ - DLAŽDICE
1.14	1NP	0,8 m <sup>2</sup>	STÁVAJÍCÍ - DLAŽDICE
1.15	1NP	11,7 m <sup>2</sup>	STÁVAJÍCÍ - PVC
1.16	1NP	9,7 m <sup>2</sup>	STÁVAJÍCÍ - PVC
1.17	1NP	2,7 m <sup>2</sup>	STÁVAJÍCÍ - PVC
1.18	1NP	9,8 m <sup>2</sup>	NOVÁ - DLAŽBA
1.19	1NP	1,6 m <sup>2</sup>	NOVÁ - DLAŽBA
1.20	1NP	1,6 m <sup>2</sup>	NOVÁ - DLAŽBA
1.21	1NP	2,7 m <sup>2</sup>	NOVÁ - DLAŽBA
1.22	1NP	7,3 m <sup>2</sup>	NOVÁ - DLAŽBA
1.23	1NP	2,6 m <sup>2</sup>	NOVÁ - DLAŽBA
1.24	1NP	1,7 m <sup>2</sup>	NOVÁ - DLAŽBA
1.25	1NP	1,8 m <sup>2</sup>	NOVÁ - DLAŽBA
1.26	1NP	2,2 m <sup>2</sup>	NOVÁ - DLAŽBA
1.27	1NP	73,9 m <sup>2</sup>	NOVÁ - DLAŽBA
1.30	1NP	3,7 m <sup>2</sup>	STÁVAJÍCÍ - DLAŽDICE
1.31	1NP	21,4 m <sup>2</sup>	STÁVAJÍCÍ - PVC



TABULKA MÍSTNOSTÍ 2NP			
Č.	PODLAŽÍ	PLOCHA	POVRCHOVÁ ÚPRAVA PODLAHY
2.01	ZNP	61,7 m <sup>2</sup>	STÁVAJÍCÍ - PVC
2.02	ZNP	85,4 m <sup>2</sup>	STÁVAJÍCÍ - PVC
2.03	ZNP	7,1 m <sup>2</sup>	NOVÁ - DLAŽBA
2.04	ZNP	0,5 m <sup>2</sup>	STÁVAJÍCÍ - PVC
2.05	ZNP	30,7 m <sup>2</sup>	NOVÁ - POHLEDOVÝ BETON
2.06	ZNP	33,0 m <sup>2</sup>	NOVÁ - VINYL
2.07	ZNP	19,0 m <sup>2</sup>	NOVÁ - DLAŽBA
2.08	ZNP	47,7 m <sup>2</sup>	NOVÁ - VINYL
2.09	ZNP	1,2 m <sup>2</sup>	NOVÁ - DLAŽBA
2.10	ZNP	1,6 m <sup>2</sup>	NOVÁ - DLAŽBA
2.11	ZNP	2,4 m <sup>2</sup>	NOVÁ - DLAŽBA
2.12	ZNP	2,0 m <sup>2</sup>	NOVÁ - DLAŽBA
2.13	ZNP	3,0 m <sup>2</sup>	NOVÁ - DLAŽBA
2.14	ZNP	20,0 m <sup>2</sup>	STÁVAJÍCÍ - PVC
2.15	ZNP	1,8 m <sup>2</sup>	STÁVAJÍCÍ - DLAŽICE
2.16	ZNP	1,5 m <sup>2</sup>	STÁVAJÍCÍ - DLAŽICE
2.17	ZNP	29,2 m <sup>2</sup>	STÁVAJÍCÍ - PVC
2.18	ZNP	2,1 m <sup>2</sup>	NOVÁ - DLAŽBA
2.19	ZNP	1,7 m <sup>2</sup>	NOVÁ - DLAŽBA
		1,5 m <sup>2</sup>	NOVÁ - DLAŽBA

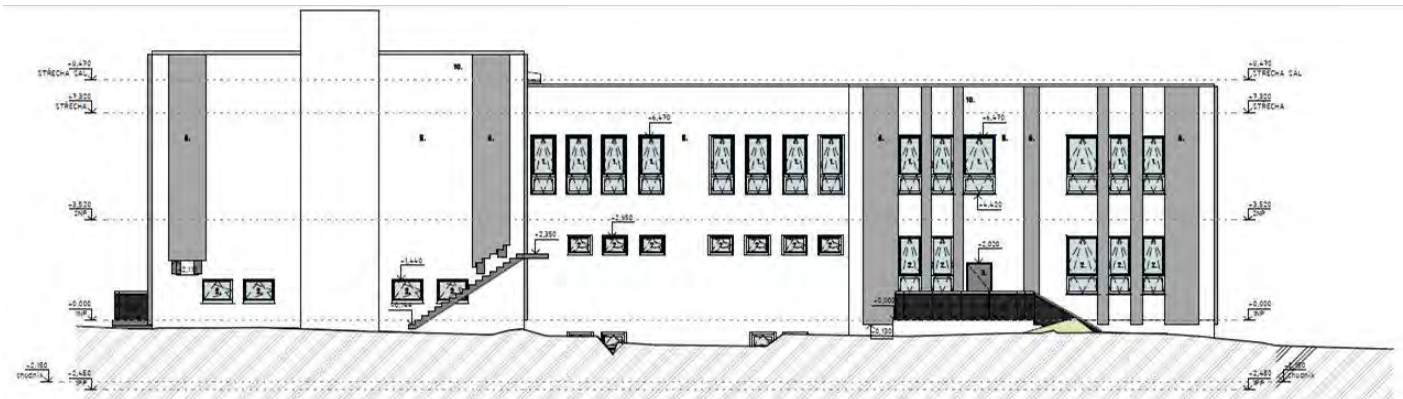
ŘEZ A, M1:50



1.PP: řez A, čelní pohled, zleva schodiště, výtah, schodiště, galerie s venkovním posezením



Čelní pohled, zleva pošta s galerií a venkovním posezením, schodiště, výtah, schodiště a stěna kinosálu. Úzké sloupky výztuží zdi spojujeme do bloků, prostřední prosklená stěna vystupuje ven a vytváří tak prostor pro výstavbu výtahu. Výhoda je v tom, že nebudeme muset bourat stropy a řešit jejich statické podchycení (při rekonstrukci školy se to ukázalo jako problém s velkou finanční náročností).



Zadní pohled ze dvora, zleva kotelna se schodištěm do kabiny, kde ubíráme okna, ve střední části zmenšujeme okna sociálek pro větší soukromí, ve 2.NP okna keramiky a klubovny, vpravo pošta s rampou a nahore knihovna. Úzké sloupky výztuží zdi spojujeme do bloků.



Boční pohled na únikový východ. Úzké sloupky výztuží zdí spojujeme do bloků.



Boční pohled z Chrástecké do dvora a na poštu s knihovnou. Vpravo je vidět těleso výtahu a galerie se schodištěm.



Finanční dopad na rozpočet: žádný, v rozpočtu je alokovány finance na digitalizaci, která letos neproběhla (nebyl vypsán dotační titul – důvodem je covid)



Návrh usnesení č. 100 z 12-11-2020

Zastupitelstvo městysy Liteň:

1. schvaluje rozšíření rozsahu zpracovávané projektové dokumentace pro stavební povolení na opravu Společenského domu s názvem "Oprava Kulturního domu Liteň" dle předložené cenové nabídky,
2. souhlasí s cenovou nabídkou ve výši 274.000,-Kč bez DPH.

HLASOVÁNÍ:            pro: 7  
                              proti: 0  
                              zdržel se: 0

**Usnesení č. 100 z 12-11-2020 bylo schváleno.**

10. Inventarizační komise

Inventarizační komise slouží ke kontrole skutečného stavu majetku Městysy Liteň.

Ústřední inventarizační komise provádí dohled nad průběhem inventur a zodpovídá za jejich správnost.

Návrh usnesení č. 101 z 12-11-2020

Zastupitelstvo městysy Liteň:

stanovuje Inventarizační komise v následujícím složení:

Ústřední inventarizační komise:

Předseda – Tereza Štíhová  
Člen – Filip Kaštánek  
Člen – Ing. Alena Hupáková

Inventarizační komise:

Předseda – Tereza Štíhová  
Člen – Tomáš Jurajda  
Člen – Irena Králíčková  
Člen – ?

HLASOVÁNÍ:            pro: 7  
                              proti: 0  
                              zdržel se: 0

**Usnesení č. 101 z 12-11-2020 bylo schváleno.**

11. Příkazní smlouva na administraci projektu Zavedení systému evidence odpadů ISNO v ML

Poplatek za odstranění odpadů se skládá ze třech částí:

- a) poplatek obci, na jejímž katastru se skládka nachází,
- b) poplatek na vytváření vázaného rekultivačního fondu,

c) samotného poplatku za odstranění odpadu.

Poplatek obci, na jejímž katastru se nachází skládka, je aktuálně ve výši 500 Kč/tuna. Dle nového zákona by se tento poplatek měl zvýšit až na 800 Kč/t, což je navýšení až o 60%. Pro nás to znamená 160.200,- Kč/rok, což je za každého z nás asi 133Kč/rok.

Poplatek na vytváření rekultivačního fondu je aktuálně ve výši 35 Kč/t. Dle nového zákona by se měl navýšit na 75 Kč/t, tedy se zvyšuje o 114%. Přepočteno na poměry v Litni to je 21.360,-Kč/rok a pro každého z nás 17Kč/rok. To už je celkem 150,-Kč ročně.

V nejčernějším scénáři by se mohla konečná změna ceny pohybovat až okolo 22 %. Přepočteno na nás to představuje 222.297,-Kč, což by znamenalo navýšení o 185,-Kč a celkovou výši poplatku 935,-Kč za osobu a rok.

### Navržené řešení:

- a) **uspěli** jsme s žádostí o dotaci „**Zavedení systému evidence odpadů ISNO v Městysi Liteň**“. V říjnu 2020 jsme dostali zprávu, že projekt bude spolufinancován touto dotací,
- b) dotace nám pomůže **pořídít štítkový systém**, kterým **budeme sledovat pohyb odpadu a jeho množství**. Vyváženy budou jen ty popelnice, za něž bylo zapláceno. Každý, kdo zaplatí, dostane kód na popelnici a kartu, která mu umožní vstup ke kontejnerům. Od evidence odpadu si slibujeme **úsporu na straně dodavatele služby** (všude, kde tuto evidenci zavedli, se tak stalo, protože jednoduše **budeme vědět, kolik odpadu u nás vzniklo** a nepůjde nám nic jen tak připsat) a **omezíme odpadový turismus** (vozí nám sem odpad odjinud),
- c) z dotace **koupíme žluté popelnice na plast** o objemu 240 litrů **pro každou domácnost**. Každý bude mít svoji popelnici na třídění plastu a bude se o ni sám starat a dbát na to, aby v ní měl dostatek místa. Celkově tak **stoupne objem v kontejnerech**, který máme všichni k dispozici na **216.000 litrů** ze současných necelých 40.000 litrů. Tím dosáhneme jednak **prodloužení intervalu svozu** a tím úspory za pohonné hmoty a za druhé je ověřeno, že o **svoji popelnici se každý stará a poctivě zmenšuje objem odpadu** jeho sešlapáváním a také už při nákupu přemýšlí, v jakém obalu pítí koupí (nejlevnější je na likvidaci sklo). Protože **platíme za vysypání popelnice**, znamená zmenšování objemu odpadu významnou úsporu,
- d) **pořídíme nádoby na bioodpad nebo kompostéry**. Uvažujeme o tom, že dáme domácnosti volbu, aby si vybrala. Anketu na toto téma zveřejníme v nejbližším čísle radničních novin. **Přednost dáváme kompostérům**. Protože **bio tvoří statisticky cca 50% směsného odpadu z domácnosti a uložení bioodpadu je levnější**, uspoříme za drahé skládkování, o němž jsme hovořili v úvodu. Pokud snížíme množství směsného odpadu, snížíme frekvenci jeho svozu na 14 dní a to v režimu sudá/lichá – směsný/bio. Protože je **uložení bio odpadu levnější a do budoucna se rozdíl bude zvětšovat, počítáme s úsporou cca 30% už nyní**. V budoucnu pak v řádu stovek procent. Podmínkou je, aby **VŠECHNY domácnosti vyloučili bio složku** (slupky z brambor, jablek, banánů, zbytky zeleniny, čaje, kávy, ale i trávy aj.) ze směsného odpadu. Pak to bude fungovat,
- e) **chceme provést stavební úpravy 14 sběrných míst** (viz tabulka dále) na sklo, kovy, textil, olej, papír a omezeně plast. **Dotace bohužel tyto úpravy nepokrývá**, proto budeme úpravy realizovat postupně. **První upravíme hlavní hnízdo v Litni za kinem. Dostane oplocení se vstupem na zmíněnou kartu, aby se tam nedostala nepovolaná osoba** (rozuměj cizí, který nemá zapláceno). V ostatních hnízdech bude zpevněný povrch s ohrádkou.

## REGISTRACE AKCE A ROZHODNUTÍ O POSKYTNUTÍ DOTACE

<b>Identifikační údaje</b>			
Poskytovatel	Ministerstvo životního prostředí	Identifikační číslo	115D314021860
Adresa	Vršovická 1442/05, 10010 Praha 10	Identifikační číslo EIS	CZ.05.3.29/0_0/0_0/19_126/00/11623
		Typ financování	Ex post
Program	11531 - Operační program životní prostředí 2014-2020		
Název akce (projektu)	Systém pro separaci a oddělení sběr odpadů v městysy Liteň		
Účastník	Městys Liteň	IČ nebo RČ	00233501
Osoba oprávněná	Filip Kaštanek	Ulice	Náměstí 71
Telefon	724 180 395	Obec	Liteň
E-mail	starosta@mestysliten.cz	PSČ	267 27
		Místo realizace	Liteň
		Alokace v území (LAU)	CZ0202 Beroun

<b>Dotace</b>	<b>1 247 096,24Kč</b>
---------------	-----------------------

<b>Souhrn financování</b>			Údaje v Kč
Rok	Účast státního rozpočtu/dotace (max.) <sup>1</sup>	Vlastní zdroje (min.) <sup>2</sup>	CELKEM
2020	1 247 096,24	220 075,82	1 467 172,06
<b>Celkem</b>	<b>1 247 096,24</b>	<b>220 075,82</b>	<b>1 467 172,06</b>

<sup>1</sup> Pokud poskytovatel nestanoví jinak v podmínkách tohoto řídicího dokumentu.

Kód	Termíny akce (projektu)	Ukončení	Závaznost
2018	Realizace akce (projektu) stanovená poskytovatelem	01.06.2022	max.
2042	Předložení dokumentace k závěrečnému vyhodnocení akce (projektu)	01.12.2022	max.

STANOVIŠTĚ V OBCI									
č. stanoviště	název místa	PLOCHA POD KONTEJNERY		ANO / NE	Ohrzení plotovými dílci			Ostatní stav.úpravy	
		STÁVAJÍCÍ dlažba demontáž (m2) ANO/NE	NOVÁ dlažba (m2)		plocha (m2) výška 1,7 m	rozvnutá délka ohrzení (m)	KOTVENÍ počet sloupků/gatek	ANO / NE	jaké
1	U KINA	345	345	NE	0	0	0	ANO	Posunutá brána uzamykatelná, délka 13,3 m výška 1,5 m, na el. pohon
2	VE SVAHU	NE	21	ANO	22,95	13,5	10	ANO	opěrná zeď z gabionů v délce 11 m, výška 1 m
3	U LESA	NE	21	ANO	22,95	13,5	10	NE	0
4	NOVÉ DMKY	NE	21	ANO	22,95	13,5	10	NE	0
5	PARKING	24	24	ANO	25,5	15	11	NE	0
6	BĚLÉČ - CENTRUM	0	18	ANO	20,4	12	9	ANO	demontáž schránky, přesun schránky
7	BĚLÉČ 2 - SEVER	NE	21	ANO	22,95	13,5	10	ANO	demontáž schránky, přesun prvku, opětovné osazení prvku, betonáž putek
8	BĚLÉČ - VATINA	NE	21	ANO	22,95	13,5	10	NE	0
9	LEČ	NE	24	ANO	25,5	15	11	NE	0
10	OVOČNÁ	0	24	ANO	25,5	15	11	NE	0
11	HÁBITOV	nové panely demont	12	ANO	15,3	9	7	NE	0
12	VLENCE	nové panely demont	21	ANO	22,95	13,5	10	NE	0
13	DRUŽSTEVNÍ	0	24	ANO	25,5	15	11	NE	0
14	CHRÁSTA	NE	24	ANO	25,5	15	11	NE	0
<b>CELKEM STANOVIŠTĚ V OBCI</b>		<b>369</b>	<b>621</b>		<b>300,9</b>	<b>177</b>	<b>131</b>		
<b>DOMÁCNOSTI</b>									
15/120	DOMÁCNOSTI	0	0	NE		0		NE	0
15/240	DOMÁCNOSTI	0	0	NE		0		NE	0
<b>CELKEM DOMÁCNOSTI</b>									

Zápis z veřejného zasedání zastupitelstva Městyse Líteň č.23/2020

počet STÁVAJÍCÍCH/ NOVÝCH/CELKEM kontejnerů v daném místě														CELKEM KONTAJNERŮ V MĚSTYSI LITEŇ																
plast	papír	sklo barevné	sklo čiré	nápojové kartony	drobné elektrozařízení a baterie	obalový odpad	bioodpad	kovy	textil																					
7	-4	3	5	-2	3	1	0	1	1	1	2	0	0	0	0	3	3	1	2	0	2	2	1	1	2	2	0	2	21	ÚPRAVY ZAHRAJNUTÉ DO ŽÁDOSTI O DOTACI
0	1	1	0	1	1	1	0	1	1	-1	0	0	0	0	0	1	1	0	1	0	1	1	0	1	1	0	0	0	7	
2	-1	1	1	0	1	0	1	1	0	0	0	0	0	0	0	0	0	0	1	0	2	2	0	1	1	0	0	0	7	
2	-1	1	1	0	1	0	1	1	0	0	0	0	0	0	0	1	1	0	1	0	1	1	0	1	1	0	0	0	7	
1	0	1	1	0	1	0	1	1	0	1	1	0	0	0	0	1	1	0	1	0	1	1	0	1	1	0	0	0	8	
3	-2	1	2	-1	1	1	0	1	0	0	0	0	0	0	0	1	1	1	0	0	0	0	1	0	1	0	0	0	6	
0	1	1	0	1	1	0	1	1	0	1	1	0	0	0	0	0	1	0	1	0	1	1	0	1	1	0	0	0	7	
2	-1	1	1	0	1	0	1	1	0	0	0	0	0	0	0	1	1	0	1	0	1	1	0	1	1	0	0	0	7	
1	0	1	1	1	2	1	0	1	0	0	0	0	0	0	0	1	1	1	0	0	1	1	1	0	1	0	0	0	8	
0	1	1	0	1	1	0	1	1	0	0	0	0	0	0	0	1	1	0	1	0	1	1	0	2	2	0	0	0	8	
0	0	0	0	0	0	0	0	0	0	0	0	0	0	0	0	0	0	0	0	0	2	2	4	0	0	0	0	0	4	ÚPRAVY NEZAHRAJNUTÉ DO ŽÁDOSTI O DOTACI
1	0	1	1	0	1	1	0	1	0	0	0	0	0	0	0	1	1	1	0	1	0	0	1	1	2	0	0	0	7	
0	1	1	0	2	2	0	1	1	0	0	0	0	0	0	0	1	1	0	1	0	1	1	0	1	0	0	0	8		
0	1	1	0	1	1	0	1	1	0	0	0	0	0	0	0	1	1	0	2	0	1	1	0	1	1	0	0	8		
19	-4	15	4	17	5	8	13	2	2	4	0	0	0	0	13	13	4	12	10	2	15	17	4	12	16	2	0	2	113	
0	0	0	0	0	0	0	0	0	0	0	0	0	0	0	0	0	0	0	0	0	400	400	0	0	0	0	0	0	400	ÚPRAVY ZAHRAJNUTÉ DO ŽÁDOSTI O DOTACI
0	400	400	0	0	0	0	0	0	0	0	0	0	0	0	0	0	0	0	0	0	0	0	0	0	0	0	0	0	400	
0	###	400	0	0	0	0	0	0	0	0	0	0	0	0	0	0	0	0	0	###	400	0	0	0	0	0	0	800		

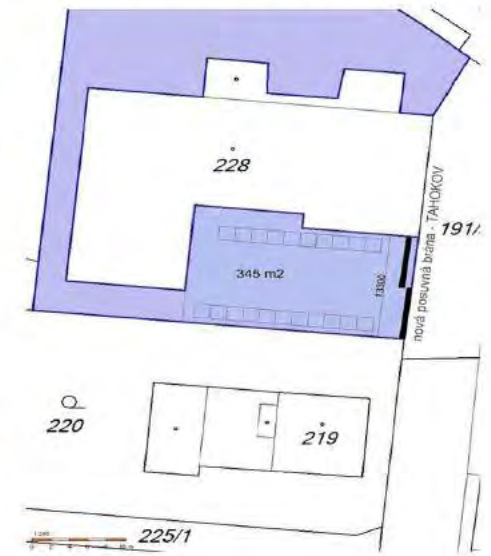
**STANOVISŤE Č. 1 – U KINA**  
 č. parc. 228  
 katastrální území Líteň  
 výměra pozemku 26275 m<sup>2</sup>  
 druh pozemku zahrada

č. stanoviska	název místa	PLOCHA POD KONTAJNERY		ANO / NE	Ohraničení plotovými dílky			ANO / NE	přehled	počet STÁVAJÍCÍCH/ NOVÝCH/CELKEM kontejnerů v daném místě														CELKEM KONTAJNERŮ V MĚSTYSI LITEŇ															
		STÁVAJÍCÍ (stávající ANO/NE)	NOVÁ dílka (m <sup>2</sup> )		plotka (m <sup>2</sup> ) v příj. 3,5 m	rozhraní délka ohraničení (m <sup>2</sup> )	KOTVENÍ plotů, sloupky/zábr. (m <sup>2</sup> )			plast	papír	sklo barevné	sklo čiré	nápojové kartony	drobné elektrozařízení a baterie	obalový odpad	bioodpad	kovy	textil																				
1	U KINA	345	345	NE	0	0	0	ANO	Posuvná brána uzamykatelná, šířka 13,3 m výška 1,5 m, ruč. pohon	7	-4	3	5	-2	3	1	0	1	1	1	2	0	0	0	0	3	3	1	2	0	2	2	1	1	2	2	0	2	21

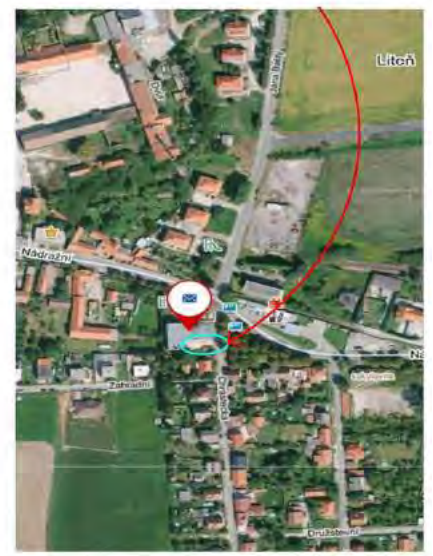
FOTODOKUMENTACE STÁVAJÍCÍHO STAVU MÍSTA



VELIKOST STANOVISŤE A NÁVRH ÚPRAV - POSUVNÁ BRÁNA - OCELOVÁ RÁMOVÁ KONSTRUKCE, VÝPLŇ DĚROVÁNÍ PLECH TĚLŮKOV



UMÍSTĚNÍ V MAPĚ - U KINA



**STANOVIŠTĚ Č. 2 - VE SVAHU**

č. parc. 439  
katastrální území: Liteň  
výměra pozemku: 2 192,5 m<sup>2</sup>  
druh pozemku: ostatní plocha

PLOCHA POD KONTEJNERY		Ohrazení plotovými díly			Ostatní stav. úpravy		počet STAVAJÍCÍCH/NOVÝCH/CELKEM kontejnerů v daném místě														CELKEM kontejnerů v MĚSTYSKÝ LITĚNĚ										
č. stanoviště	název místa	STÁVAJÍCÍ stavba demontáž ANO/NE	NOVÁ stavba (m <sup>2</sup> )	ANO / NE	plocha (m <sup>2</sup> ) výška 1,5 m	rozřezaná délka ohrazení (m)	KOVĚNÝ plot s/úplný/patek	ANO / NE	ještě	ocel 1 300 L	papír 1 300 L	hlin 1 500 L	sklo čiré 1 500 L	řípkové ker. fóvy 240 L	široké stěh. rozřezání s baterie 240 L	malý 240 L	černý 240 L	šedý 240 L	celkem 240 L	ostatní 2,5 m <sup>3</sup>											
2	VE SVAHU	NE	21	ANO	22,95	13,5	10	ANO	opěrná zeď z gabionů v délce 11 m, výška 1 m	0	1	0	1	1	0	1	1	0	0	0	0	0	0	0	0	0	0	0	0	0	7

**FOTODOKUMENTACE STÁVAJÍCÍHO STAVU MÍSTA**



**UMÍSTĚNÍ V MAPĚ, NÁVRH**



**VELIKOST STANOVIŠTĚ , SITUACE V OBCI**



**Stanoviště č. 1: posuvná vrata na el. pohon**

Posuvná vrata budou provedena v **délce 13,3 m**, o **výšce 1,5 m m.** a ve totožném designu s ohrazením ostatních stanovišť.

El. napájení pro pohon vrat bude přiveden ze stávajícího rozváděče objektu kona.

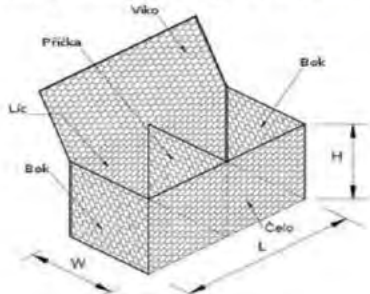
**Stanoviště č. 2: opěrná zídka z gabionů**

Opěrná zídka z gabionů bude provedena v **délce 11 m**, o **výšce 1 m**. usazena bude pouze na štěrkové podloží, bez nutnosti bet. základu.

*Opěrná zídka z gabionů, pro stanoviště č. 2 (ref. obr)*

**Postup montáže opěrné zídky z gabionů:**

Gabionové koše ze svařovaných sítí, které se přímo na stavbě plní kamenem, vytvářejí jednotlivé stavební bloky. Gabion je rozdělený do buněk dělicími příčkami, které jsou od sebe vzdálené 1 m.



**Žárově zinkovaná konstrukce o výšce 1,5 m** se skládá ze stojin a panelových výplní. Zinkovaná ochrana stanoviště zajišťuje dokonalou ochranu proti povětrnostním vlivům. Celek je pospojován sadou spojovacího materiálu, která je součástí dodávky. Stojiny jsou opatřeny přírubou, kterou lze snadno kotvit k **betonovému základu 400/400/hloubka 1m**.

Konstrukce nebude zastřešena, nebude tvořit přístřešek nad kontejnery kvůli snadné manipulaci s kontejnery.

*Konstrukce ohrazení:  
(ref. obr.)*



*Kotvení konstrukce do bet. patky skrz zámkovou dlažbu:  
(ref. obr.)*



Chtěli jsme nechat schválit smlouvu s administrátorem projektu. Navržená cenová hladina nám přišla příliš vysoká, proto jsme si vyžádali konkurenční nabídky. Návrh smlouvy, kterou považujeme za nevýhodnou, je v příloze projednávaného bodu. Věc projednáme opakovaně po obdržení dalších CN.

**V tomto bodě se nehlasovalo z důvodů zmíněných výše.**

## 12. Odpověď společnosti Stříbrný potok Reality Developments

Jedná se o korespondenci mezi SPRD a ML. Právní zástupce se - vzhledem k závažnosti celého dlouhého vyjednávání - domnívá, že by dopis mělo schválit Zastupitelstvo městysy Liteň.

Finanční dopad na rozpočet: žádný.

### Návrh usnesení č. 102 z 12-11-2020

Zastupitelstvo městysy Liteň:

1. schvaluje znění dopisu jako odpovědi na dopis zaslaný městysi Liteň společností Stříbrný potok reality developments, respektive jejím právním zástupcem dne 16.10.2020 ve věci nájemného a užívání pozemků mateřské školy a Hrubovny,
2. schvaluje znění dopisu jako odpovědi na dopis zaslaný městysi Liteň společností Stříbrný potok reality developments, dne 23.10.2020 ve věci změny územního plánu.

HLASOVÁNÍ:      pro: 7  
                      proti: 0  
                      zdržel se: 0

**Usnesení č. 102 z 12-11-2020 bylo schváleno.**

**13. Termíny zasedání v roce 2021**

Návrh se vyhýbá jarním prázdninám, Velikonocům, květnové volno nebude :- ( Kdybychom potřebovali něco nutně projednat, lze se sejít mimořádně. Z aktuální provozní zkušenosti plyne, a to i při vysokém nasazení, které máme, že zasedání 1x za 6 týdnů je při alespoň průměrném plánování přiměřený interval. Nutné pravidlo, které musíme dodržet, je fakt, že se zasedání musí uskutečnit minimálně 1x za 3 měsíce. Což dodržujeme i v případě letních prázdnin.

Finanční dopad na rozpočet: žádný

**Návrh usnesení č. 103 z 12-11-2020**

Zastupitelstvo městysy Liteň:

schvaluje kalendář a plán zasedání zastupitelstva pro rok 2021

28.1.2021; 11.3.2021; 29.4.2021; 17.6.2021; 16.9.2021; 4.11.2020; 16.12.2021

HLASOVÁNÍ:            pro: 7  
                              proti: 0  
                              zdržel se: 0

**Usnesení č. 103 z 12-11-2020 bylo schváleno.**

**14. Podání žádosti o finanční příspěvek na opravy chodníků v Nádražní ulici**

Státní fond dopravní infrastruktury (SFDI) k naplnění svého účelu ve smyslu § 2, odst. 1, písm. e) zákona č. 104/2000 Sb. o Státním fondu dopravní infrastruktury, ve znění pozdějších předpisů (dále jen „zákon o SFDI“), a po schválení Výborem SFDI dne 4. 9. 2020 stanovil PRAVIDLA pro financování opatření ke zvýšení bezpečnosti nebo plynulosti dopravy nebo opatření ke zpřístupňování dopravy osobám s omezenou schopností pohybu nebo orientace (dále jen „Akce“) pro rok 2021 (dále jen „Pravidla“). Financování Akce bude provedeno poskytnutím finančního příspěvku z rozpočtu SFDI (dále jen „Příspěvek“) schváleném v příslušném roce v období 2021 - 2022.

V souladu s účelem, pro který se poskytují Příspěvky podle těchto Pravidel a v souladu s rozpočtem SFDI příslušného roku, lze poskytnout Příspěvky na Akce na dopravní infrastrukturu zaměřené ke zvýšení bezpečnosti dopravy nebo jejího zpřístupňování osobám s omezenou schopností pohybu a orientace podél silnic I., II., III. třídy nebo místních komunikacích schválených v rámci záměrů Národního rozvojového programu mobility pro všechny (dále jen „NRPM“), a dále Akce zaměřené na úpravy dopravní infrastruktury směřující ke zvýšení bezpečnosti nebo plynulosti dopravy a jejího zklidnění na silnicích I., II. nebo III. třídy.

Akce, pro které lze poskytnout Příspěvek:

- a) opatření ke zpřístupňování dopravy osobám s omezenou schopností pohybu nebo orientace;**
- b) opatření ke zvýšení bezpečnosti nebo plynulosti dopravy**

- výstavba, rekonstrukce nebo úpravy chodníků;
- výstavba, rekonstrukce nebo bezbariérové úpravy nástupišť linkových spojů a veřejné hromadné dopravy (MHD, integrované dopravy, atd.) podél autobusových zastávek;
- výstavba, rekonstrukce nebo stavební úprava vlastních autobusových zálivů.
- výstavby nebo rekonstrukce přechodů pro chodce, které navazují na chodníky;
- výstavby nebo rekonstrukce míst pro přecházení, lávek a podchodů pro chodce, které navazují na chodníky;
- nasvětlení přechodů pro chodce, které splňují požadavky dle technických kvalitativních podmínek;
- světelné signalizační zařízení řídící provoz
- úpravy vjezdu do obce (směrové vychýlení jízdního pruhu pomocí dopravního ostrůvku nebo středového dělicího pásu (vstupní brány do obcí) s nasvětlením, fyzické zúžení komunikace, atd.);
- světelné signalizační zařízení pro řízení provozu na izolované dynamicky řízené křižovatce
- měřiče rychlosti vozidel s informativními ukazateli okamžité rychlosti vozidel

výše příspěvku minimálně 300 tis. Kč a maximálně 20 mil. Kč

procento spoluúčasti maximálně do výše 85 %

Nejzazší termín **zahájení realizace akce říjen 2021**

Nejzazší termín **ukončení realizace akce: 31. prosince 2022**



Ulice Nádražní je projekčně připravena na realizaci. Probíhá stavební řízení a příprava na podání žádosti o dotaci. Rozpočtové náklady jsou 7.914.284,-Kč vč. DPH.

Zobrazená část je orientována tak, že vpravo je křížení s ulicemi J.Bašty a Chrástecká, vlevo je pak místo před obchodem Coop.



Dochází k výstavbě bezpečnějšího PpCH s dělicím ostrůvkem. Dále k zřízení maximálního počtu parkovacích míst, jak nám povolila s ohledem na četné výjezdy ze dvorů Policie ČR.



Druhá část Nádražní: vpravo navazuje na místo před obchodem COOP, vlevo úsek končí výjezdem z ulice U Záložny.

Dochází k výstavbě nového bezpečného přechodu pro chodce s dělicím ostrůvkem před obchodem COOP. Dále zřehledňujeme křížení s ulicí U Záložny. Chodník je oboustranný.

Ve vyšším počtu jsou naplánována parkovací stání před obchodem COOP pro pohodlné nakupování a to včetně míst pro imobilní osoby.

Dochází k opravě všech chodníků, které budou mít kompletně nový povrch.

Finanční dopad na rozpočet: žádný

Návrh usnesení č. 104 z 12-11-2020

Zastupitelstvo městyse Liteň:

1. schvaluje podání žádosti s názvem „Liteň, rekonstrukce uličního profilu ul. Nádražní - chodníky“ na Státní fond dopravní infrastruktury v rámci programu pro financování opatření ke zvýšení bezpečnosti nebo plynulosti dopravy nebo opatření ke zpřístupňování dopravy osobám s omezenou schopností pohybu nebo orientace,
2. zavazuje Městys Liteň ke kofinancování získaného příspěvku na akci s názvem „Liteň, rekonstrukce uličního profilu ul. Nádražní - chodníky“,
3. schvaluje znění smlouvy o dílo na administraci žádosti o finanční příspěvek s názvem "Liteň, rekonstrukce uličního profilu ul. Nádražní - chodníky" mezi Městysem Liteň a Mgr. Lubošem Janákem a souhlasí s jejím uzavřením.

HLASOVÁNÍ: pro: 7  
proti: 0  
zdržel se: 0

Usnesení č. 104 z 12-11-2020 bylo schváleno.

15. Diskuse

- Jiří Vodička se zeptal na možnost pro občany darovat na určitý účel finance.
  - Starosta odpověděl že věc je v řešení s právním zástupcem.

16. Závěr

P. Starosta ukončil veřejné zasedání ve 22:13 hodin.

Zapsal: **Jan Čech** dne 12.11.2020



.....

Ověřovatelé: **Jiří Vodička** dne 19.11.2020



.....

**Miloslav Kliment** dne 19.11.2020



.....

Starosta: **Filip Kaštánek** dne 23.11.2020

.....