

# LITEŇSKÉ ZRCADLO



RADNIČNÍ NOVINY PRO OBČANY LITNĚ

ČERVEN–ČERVENEC 2022

## POBERO vyjíždí pro naše odpady

Naše vlastní svozová společnost POBERO, která nám všem ušetří peníze, se stává skutečností. V pondělí 27. června v 10 hodin převzalo vedení společnosti POBERO Poberounské odpady, s.r.o. ve svém sídle v Řevnicích dva tříosé popelářské vozy renault. Od července budou z Litně a dalších 15 poberounských obcí svážet odpad za příznivější ceny než komerční svozové firmy.



Slavnostního předávání popelářských vozů se zúčastnili zaměstnanci i zástupci zakládajících obcí a měst včetně liteňského starosty. FOTO: Dobnet.cz

Třetí menší dvouosý popelák renault pro hůře přístupná místa s úzkými cestami dorazí o 14 dnů později. Čtvrté auto je scania s kontejnerovou nástavbou s hydraulickou rukou na obsluhu kontejnerů se spodním výsypem. U nás typicky na sklo a plechovky. Jeho dodání očekáváme ve druhé polovině prázdnin. Zpočátku za něj bude jezdit subdodávkou smluvní partner.

**Na začátku července se mění svozový kalendář.** Najdete jej v tomto vydání radničních novin a zveřejněný je i na webu městyse. Nově je svozovým dnem pro sběr ode dveří (D2D) ČTVRTEK. První svoz bia, plastu i směsáku proběhne 14. července. Bio se v sezóně bude svážet každé dva týdny. Další svoz bia bude tedy 28. 7. a dále periodicky každý sudý čtvrtek. Svaz plastu a směsáku bude probíhat 1x za 4 týdny, další svoz tedy 11. srp-

na. Vývoz skla a plechovky bude v lichou středu. Sklo 1x za 14 dnů, plechovky 1x za 28 dnů. Textil je na zavolání, stejně jako olej nebo drobné elektro z radnice. Interaktivní mapu se sběrnými hnízdy najdete na webu městyse.

**Poplatek za odvoz odpadu je splatný do 30. června 2022.** Pokud by se někomu stalo, že poplatek do tohoto termínu nezaplatil, má možnost tak učinit bez předepsané sankce ve výši 50 % převodem do 11. 7. 2022 včetně. Hotově to není možné, protože tam je zcela průkazně zapláceno pozdě. Převodem to možné je, protože předpokládáme, že převod může trvat až tři pracovní dny, a po započtení svátků a víkendů můžeme tolerovat platbu, která dorazí na náš účet v pondělí 11. července.

## Slovo starosty

*Milí sousedé,*

inflace a rostoucí ceny. To jsou slova, která dnes slyšíme denně. Existuje obava centrální banky z inflace, která bude začínat číslicí 2, a číslo nebude jednociferné. Každý, kdo je trochu realista, ví, že tyto obavy nejsou liché. A protože i my si to uvědomujeme, snažíme se dělat všechno pro to, abychom zbytečně nezvyšovali naše životní náklady. **Plánujeme fotovoltaické elektrárny na střechy vodárny i čistírny. Tak bychom mohli ušetřit půlroční náklady na elektřinu v těchto provozech a nezvyšovat cenu vodného a stočného. Zateplili jsme radnici a to samé uděláme s naším kulturním domem.** Když půjde vše podle plánu, měli bychom začít už na podzim.

Odpady a náklady na jejich likvidaci jsou zcela samostatnou kapitolou. Musíme dodržet nové zákony, které jsou velmi přísné, a i bez inflace přinášejí obrovské náklady navíc. Pokud bychom s naším systémem sběru odpadů nic nedělali, stálo by nás to všechny do roku 2029 navíc 14 milionů korun. V roce 2021 nepokryly poplatky za likvidaci odpadu ani polovinu nákladů. Jednoduchými počty se dostaneme k tomu, že poplatky v roce 2022 měly činit 1 500 Kč za osobu. Po započtení zvýšených nákladů daných novými zákony by měl poplatek stoupnout o dalších 1 600 Kč na osobu. Se započítáním inflace se dostáváme se na hodnotu 3 720 Kč za osobu...

Jezdím už dlouhá léta s rodinou na dovolenou do takového přírodního kempu. Spí se tam ve starých chatkách a srubech. Nové byly jen umývárny. A v nich je dodnes nápis: „Když budete šetřit teplou vodou, nebudeme muset zdražovat.“ Protože se všichni tímto heslem řídili, nezdražovali tam snad 20 let... Pokud nemáme poplatek za odpady zvýšit, musíme změnit svoje návyky, přinést drobnou oběť, podstoupit trošičku námahy. Výsledek bude (a už je) okamžitý a položka za odpady bude ta, na níž ušetříme. Víme, že je nepohodlné třídit bioodpad. Víme, že si lámete hlavu kam s kostmi nebo plenami.

Filip Kaštánek, starosta

Pokračování na straně 2

## Slovo starosty

*Pokračování ze strany 1*

Mám pro vás tip vyzkoušený v naší domácnosti. Kostí zabalte do igelitového sáčku a dobře zavažte a teprve pak vhodte do pytle se směsným odpadem. Až naplníte pytel, zmáčkněte ho a vyfoukněte z něj všechen vzduch a utáhněte ho pevně lepenkou dvakrát kolmo kolem dokola. Z 10ti litrového pytle je celkem pevný a kompaktní 3litrový balíček, který zaručeně nezapáchá do okolí ani po třech měsících. Pytlíky použijte od jiného zboží, od rohlíků po toaletní papír. Není třeba je speciálně kupovat. Pleny můžete vyhodit do černého kontejneru v Chrástecké nebo Pode Zděmi.

Věřím, že společně se nám podaří množství směsného odpadu snížit, a tím se vyhnout zbytečným pokutám.

Děkuji vám za pochopení a přeji krásné léto



**Filip Kašánek, starosta**

## ČEZ Distribuce zahájí odečty elektroměrů

**Ve dnech 1. až 18. července budou pracovníci ČEZ Distribuce, a.s. provádět pravidelné odečty elektroměrů. Toto oznámení se týká všech zákazníků bez ohledu na zvoleného dodavatele elektřiny.**

Společnost ČEZ Distribuce, a.s. proto prosí o umožnění volného a bezpečného přístupu k elektroměru (včetně zabezpečení psů v době návštěvy). Odečtem a vizuální kontrolou elektroměrů předchází ČEZ Distribuce případným nesrovnalostem při vyúčtování.

### Jak poznáte zaměstnance ČEZ Distribuce?

Zaměstnanci ČEZ Distribuce, a. s., jsou vybaveni služebním průkazem, kterým se musí na požádání prokázat. Používají předepsaný pracovní oděv s označením společnosti a ruční terminál pro sběr dat. Nikdo z našich zaměstnanců nepotřebuje vidět faktury ani jiné doklady a nepožaduje žádnou platbu. Pokud budete mít pochybnosti, obraťte se na bezplatnou kontaktní linku ČEZ Distribuce 800850860 a ověřte si identitu zaměstnance.

### Samoodečet jen ve výjimečných případech

Pokud nemůžete ze závažných důvodů zařízení zpřístupnit, je alternativou samoodečet (předání informace o zobrazovaném stavu elektroměru ke konkrétnímu dni), případně odhad spotřeby. Nahlášení samoodečtu v termínu před fyzickou návštěvou našeho zaměstnance nemá vliv na realizaci této návštěvy. Samoodečet, případně odhad stavů (spotřeby) nelze z důvodu legislativních omezení akceptovat pravidelně, proto Vás žádáme prioritně o zpřístupnění elektroměrů. Samoodečet nahlásíte podle postupu zanechaného na místě naším zaměstnancem. Průvodce elektroměry a podrobné informace k odečtům naleznete na [www.cezdistribuce.cz](http://www.cezdistribuce.cz).

Toto oznámení se týká všech zákazníků na distribučním území ČEZ Distribuce, a.s. bez ohledu na zvoleného dodavatele elektřiny.

## Nový odpadový kalendář na rok 2022 od 1.7.

Měsíc	Dny v týdnu						
	Po	Út	St	Ct	Pá	So	Ne
Ledén	3	4	5	6	7	1	2
	10	11	12	13	14	15	16
	17	18	19	20	21	22	23
	24	25	26	27	28	29	30
	31						
Únor		1	2	3	4	5	6
	7	8	9	10	11	12	13
	14	15	16	17	18	19	20
	21	22	23	24	25	26	27
	28						
Březen		1	2	3	4	5	6
	7	8	9	10	11	12	13
	14	15	16	17	18	19	20
	21	22	23	24	25	26	27
	28	29	30	31			
Duben					1	2	3
	4	5	6	7	8	9	10
	11	12	13	14	15	16	17
	18	19	20	21	22	23	24
	25	26	27	28	29	30	
Květen							1
	2	3	4	5	6	7	8
	9	10	11	12	13	14	15
	16	17	18	19	20	21	22
	23	24	25	26	27	28	29
Červen			1	2	3	4	5
	6	7	8	9	10	11	12
	13	14	15	16	17	18	19
	20	21	22	23	24	25	26
	27	28	29	30			

Směsný odpad ode dveří (D2D) 1x 4 týdny  
Plasty a tetrapaky ode dveří (D2D) 1x 4 týdny  
Bio odpad D2D léto 1x 2 týdny, zima 1x 4 týdny

Velkobio Liteň  
Velkobio Běleč  
Velkobio Leč

Měsíc	Dny v týdnu						
	Po	Út	St	Ct	Pá	So	Ne
Červenec						1	2
	4	5	6	7	8	9	10
	11	12	13	14	15	16	17
	18	19	20	21	22	23	24
	25	26	27	28	29	30	31
Srpen		1	2	3	4	5	6
	8	9	10	11	12	13	14
	15	16	17	18	19	20	21
	22	23	24	25	26	27	28
	29	30	31				
Září				1	2	3	4
	5	6	7	8	9	10	11
	12	13	14	15	16	17	18
	19	20	21	22	23	24	25
	26	27	28	29	30		
Říjen						1	2
	3	4	5	6	7	8	9
	10	11	12	13	14	15	16
	17	18	19	20	21	22	23
	24	25	26	27	28	29	30
Listopad							1
	7	8	9	10	11	12	13
	14	15	16	17	18	19	20
	21	22	23	24	25	26	27
	28	29	30				
Prosinec				1	2	3	4
	5	6	7	8	9	10	11
	12	13	14	15	16	17	18
	19	20	21	22	23	24	25
	26	27	28	29	30	31	

Papír a lepenka ze sběrných hnízd 1x týdně  
Kovy ze sběrných hnízd 1x měsíčně  
Sklo ze sběrných hnízd 1x měsíčně  
Olej ze sběrných hnízd na zavolání  
Velkoobjemový odpad 2x ročně

## Práce na obnově bažantnice po ničivém požáru pokračují

Myslivecký spolek Liteň nyní buduje novou voliéru, aby bylo kam umístit odrostlejší bažantí kuřata, která se letos vylíhla.

Budova odchovny je po požáru z 28. dubna stále v dezolátním stavu, a tak jsou jednodenní kuřátka umístěna v náhradních prostorách. Některá zůstala v bažantnici, kde je však velmi málo místa, proto měl více než 1500 kuřat doma, ve vlastních hospodářských budovách, myslivecký hospodář Rudolf Fiřt. Hodně jednodenních kuřat se podařilo prodat, což situaci v bažantnici dost ulehčilo.

Na obnovu budovy do původního stavu je potřeba přibližně milion korun, byla podána žádost o dotaci na Středočeský kraj a na transparentním účtu se zatím vybralo bezmála dvě stě tisíc korun. Děkujeme zejména Městysi Liteň, firmě Kerval z Karlštejna, Nadaci České pošty a všem soukromým přispěvatelům! Vaši pomoci si velmi vážíme. Od podzimu se začne postupně vyhořelá budova odklízet a rekonstruovat.

**Kamila Kaasová, Myslivecký spolek Liteň**



QR Platba

Pokud byste chtěli na obnovu odchovny koroptví a bažantů přispět, byl zřízen transparentní účet u Raiffeisen Bank v Berouně: **7733774400/5500, název účtu je Bažantnice Liteň.** Díky předem za každý příspěvek na podporu chovu drobné zvěře!



## Liteňské fotbalisty čeká prázdninový odpočinek po náročné jarní části sezóny



Náročný program skončil našim mládežnickým fotbalovým týmům v jarní části sezóny. Velkým úspěchem byla účast v kategoriích mladších žáků a starší přípravky, kdy se obě naše mužstva probojovala až do finálových skupin nejlepších týmů našeho okresu.

V šestičlenných skupinách jsme shodně skončili na pátém místě za mužstvy z Berouna, Králova Dvora, Zdic, Hořovic, Loděnic a Komárova. Starší žáci hráli své zápasy v soutěži okresu Kladno.

V nadcházející sezóně 2022/23 dojde k propojení mládežnických mužstev

starších žáků a dorostu s klubem ze Všeradic, mladší a starší příprava bude dále spoluprací propojena s karlístejnským klubem. Od těchto spojení si slibujeme zkvalitnění a rozsáhlejší hráčskou základnu.

Budeme také pokračovat mladšími žáky a nově chceme založit i mini přípravku, která bude určena pro děti narozené v letech 2016, 2017, 2018 a zaměřena hlavně na pohybovou přípravu.

O prázdninách se budeme věnovat odpočinku a jiným, nejen sportovním aktivitám. Začátek naší přípravy je stanoven tradičním týdenním soustředěním v Nepřívěči u Sobotky ve dnech 6. až 13. srpna a tréninky na našem hřišti.

Závěrem bych chtěl poděkovat všem trenérům za jejich nadšení, práci s časovou náročností se věnovat dětem, rodičům za podporu a pomoc mimo jiné s dopravou. Přeji všem pohodové a hezké léto!

**Miloslav Kliment,**  
vedoucí FK Liteň a zastupitel

## Koncertem v zámeckém parku vyvrcholil letošní Festival Jarmily Novotné

V sobotu 18. června dospěl open air koncertem **DOTEK LÁSKY** do úspěšného finále 11. ročníku Festivalu Jarmily Novotné, který pořádá nezisková organizace Zámek Liteň. Jeho dramaturgie byla inspirována verši Sonetů Williama Shakespeara, jimiž byla proložena jednotlivá pěvecká čísla.

Členové Operního studia Slovenského národního divadla ztvárnili v zámeckém parku scény z nejznámějších oper skladatelů raného romantismu v působivých kostýmech a s dobovým líčením. Doprovodil je Komorní orchestr Hanse Krásky pod vedením dirigenta Dušana Štefánka. Autorem originálního zpracování byl operní režisér Marek Mokoš. Koncertem vyvrcholil 9. ročník Pěveckých kurzů v Litni, které vedly proslulá holandská pěvkyně a mentorka Margreet Honig, přední česká pěvkyně Simona Houda Šaturová a již zmíněný Marek Mokoš.



Počasi nezklamalo a příhodně dokreslilo efekt hudební produkce odehrávající se u jezírka v zámeckém parku. FOTO: Jan Žirovnický

**Barbora Dušková, Zámek Liteň**



Zakladatelka Festivalu Jarmily Novotné Ivana Leidlová (vpravo) s Margreet Honig (vlevo), Simonou Houda Šaturovou a Markem Mokošem. FOTO: Jan Žirovnický



Publikum výkony pěvců Operního studia Slovenského národního divadla ocenilo. FOTO: Jan Žirovnický

## ZE ŽIVOTA KNIHOVNY

### Vážení čtenáři i nečtenáři,

už se blíží konec školního roku a jako rodiče určitě dostanete opět za úkol zabalit knihy, učebnice a pracovní sešity vašich školáků a občas na jejich atypické formáty nelze sehnat padnoucí a funkční obal... Netrapte se, právě naše knihovna spustila novou službu: **jakýkoliv formát učebnice a pracovních sešitů vám tu opatří dokonalým obalem na míru do pevné fólie, kterou sama knihovna používá na balení svých vlastních knih.** Přineste studijní materiály ve výpůjčních hodinách knihovny a můžete si je pak vyzvednout v domluveném termínu. Služba balení začíná už teď a funguje za drobný poplatek – do A4 10 Kč, a to nejen pro registrované, ale i pro neregistrované čtenáře.

A ještě informace navíc: dejte si stranou na půdě lyže a zimní dětské kombinézy, z nichž vaše děti již vyrostly, a přijďte opět v druhé polovině září prodávat na **blešák no. 3!**

Datum ještě upřesníme. Vypadá to, že si lidé začínají zvykat chodit nakupovat i prodávat, a tak byl poslední blešák úspěšnější než ten první!

Přejeme vám krásné letní období!

*Elise Větrovský, Knihovna Liteň*

### PRÁZDNINOVÁ OTVÍRACÍ DOBA

Úterý 8:00 – 12:00 / 14:00 – 18:00

Středa 14:00 – 17:00

Pondělí / Čtvrtek / Pátek zavřeno pro veřejnost

Knihovna bude uzavřena od 11. do 22. července a od 8. do 12. srpna.

## KRÁTCE ZE ZASTUPITELSTVA

**Předposlední veřejné zasedání aktuálního zastupitelstva se konalo ve čtvrtek 16. června od 19 hodin v zasedací místnosti Městysu Liteň (dále ML).**

V úvodu pan starosta konstatoval usnášeníschopnost, určil zapisovatele, byli zvoleni ověřovatelé a byl schválen program jednání i znění zápisu č. 39/2022 ze dne 5. května 2022. Následně pan starosta podal zprávu o činnosti:

- Radnice – byly instalovány štíty Úřad městysu Liteň a Městys Liteň, proběhla kolaudace.
- Výměna ulic Jana Bašty a Pode Zděmi – ulice Jana Bašty byla zařazena do silniční sítě Středočeského kraje, ulice Pode Zděmi byla ze silniční sítě Středočeského kraje naopak vyřazena, započaly práce na nahrazení zahradních obrubníků za silniční, uzavírka plánována v termínu 10. 7. až 31. 8., uzavírka ještě musí schválit KSÚS.
- Odhalení pamětní desky Josefu Kusému v Bělči – slavnostní odhalení proběhlo 14. 5. 2022 za účasti pana René Černého z Muzea Policie ČR.
- Účast na zasedání svazku obcí Region Dolní Berounka – hlavním tématem byla doprava v regionu, pan starosta tlumočil informace o projednávané stavbě rychlostní železniční trati tunelem Smíchov – Beroun, mělo by dojít k odklonu veškeré dálkové dopravy ze současné trati. V roce 2022 mají proběhnout geodetické práce, státní rozpočet musí najít a uvolnit finance ve výši cca 150 milionů korun. Předpokládáný začátek výstavby tunelu je v roce 2026, investor chce stihnout termín před výstavbou Podkrušnohorského tunelu. Zároveň probíhá generální oprava trati podél Berounky. Opravy budou trvat do roku 2024 včetně. Dále se připravuje stavba silnice II/116 mezi Jinočany a Dobřichovicemi.
- Rekonstrukce kulturního domu – k rozhodnutí o úspěšnosti rekonstrukce vede zvyšování cen energií, vizualizace již byla dokončena, nyní se řeší další potřebné kroky. Byly objednány přípravné práce, jako je energetický posudek nebo posudek na výskyt a hnízdění ptáků a netopýrů.
- Komunitní centrum v Bělči – stavba dokončena, nyní probíhá dovybavení vnitřních prostor, ML již obdržel první poplávky na pronájem centra na dětské oslavy. Čekáme na kolaudaci.
- Dostavba kanalizace v Litni – bylo prodlouženo stavební povolení na stoky v Krátké a U Záložny. Předpokládáný termín výstavby 2023/24.



Portál tunelu na vjezdu z Branického mostu. Od Smíchova tunel ústí do skály pod Barrandovskou radiálou mezi tratěmi na Beroun a Rudnou. Tratě na sebe v tunelu naváží mimoúrovňovým křížením.

### Počet zastupitelů zůstane stejný

V prvních projednávaných bodech zastupitelé schválili počet zastupitelů na následující volební období (obec velikosti ML může mít 7 až 15 zastupitelů; počet v ML zůstává pro další volební období stejný, tj. 9) a aktualizovaný Spisový řád.

### Hospodaření městysu na výbornou

V bodě 7 se seznámili se Zprávou o výsledku přezkoumání hospodaření ML – přezkoumání KÚSK proběhlo 27. 9. 2021 a 25. 5. 2022 s výsledkem „nebyly zjištěny chyby a nedostatky“. V následujícím bodě pak zastupitelé projednali závěrečný účet ML za rok 2021, schválili jeho účetní závěrku a převedení hospodářského výsledku.

HV hlavní činnost 2020:

**1 347 738,55 Kč**

HV hlavní činnost 2021:

**4 468 481,65 Kč**

HV hospodářská činnost 2020:

- **249 279,58 Kč** (nákup automobilu údržby)

HV hospodářská činnost 2021:

**1 222 760,70 Kč**

Zastupitelé dále schválili účetní závěrku a hospodářský výsledek (45 495,03 Kč) ZŠ F. J. Řezáče, účetní závěrku a hospodářský výsledek (37 105,85 Kč) MŠ Liteň.

### Příhláška do Regionu Dolní Berounka

Nově souhlasili s podáním přihlášky do svazku obcí Region Dolní Berounka. ML před téměř 20 lety členství odmítl, nicméně nyní chce společně koordinovat postup při řešení stejných problematik, jakými jsou odpadové hospodář-

ství, rekonstrukce železniční tratě, dostatek pitné vody, splavnění Berounky apod. Svazek obcí Regionu Dolní Berounka má také dřívější nebo detailnější přístup k důležitým informacím.

Zastupitelé dále schválili smlouvu se společností POBERO Poberounské odpady s.r.o., která bude v ML svážet odpady od 1. 7. 2022, smlouvu o převodu inženýrské sítě Pacovského parc. č. 368/3. Majitel nemovitosti vystavěl na své náklady řad splaškové kanalizace a nyní jí bezúplatně převede na ML.

### Zvýšení ceny jídel ve školní jídelně

Schválili také žádost společnosti Scolarest o zvýšení ceny jídel od 1. září 2022. V souvislosti s rostoucími cenami potravin dojde u MŠ ke zvýšení ceny za celodenní stravování ze 44 Kč na 51 Kč; v ZŠ se pak jedná o zvýšení cen obědů v kategorii 7–11 let z 28 Kč na 33 Kč, v kategorii 11–14 let z 30 Kč na 35 Kč a v kategorii od 15 let z 31 Kč na 36 Kč. Zároveň se zvyšuje poplatek za vývoz jídel ze 4 Kč na 10 Kč (za každé jídlo vydané veřejnosti nebo mimo Liteň).

V bodě 15 souhlasili s instalací vzdálené správy kotelny a zónové regulace ve společenském domě a na radnici – ML chce dosáhnout úsporu financí zajištěním topení jen ve dnech a hodinách, kdy je to skutečně v jednotlivých zónách potřeba.

Dále schválili nákup vybavení do posilovny – předpokládaná návratnost při 35 návštěvnicích týdně činí 5 let, při provozování společně se saunou 2,5 roku, přičemž nejvyšší náklady jsou pochopitelně personální.

*Pokračování na další straně*

## KRÁTCE ZE ZASTUPITELSTVA

*Pokračování z předchozí strany*

Zastupitelé odsouhlasili také nákup vnitřního vybavení do Komunitního centra v Bělči (kuchyňka, kamna, sezení).

V dalším bodě souhlasili s přijetím dotace z fondů Středočeského kraje pro Jednotku SDH Liteň (s realizací, vyúčtováním a další administrací dotace ve výši 87 000 Kč pomůže ML velitel JSDH Jiří Hrách – děkujeme!).

### Rekonstrukce Společenského domu

Dále souhlasili se zahájením rekonstrukce Společenského domu. V této souvislosti ML opakovaně a zatím neúspěšně žádal ministerstvo pro místní rozvoj o dotaci na opravu schodů a zajištění bezbariérového přístupu (v letošním roce byla žádost schválena, ale se statutem „náhradník“). Vzhledem k rostoucím cenám energií a fakticky nulovému zateplení Společenského domu se rozhodl ML zafinancovat výše uvedené z vlastních zdrojů a následně bude žádat o dotaci na zateplení a další úsporná opatření.

V bodě 20 zastupitelé schválili navýšení ceny za opravu ulic Sadová a Zahradní – oprava zástříkem asfaltovou emulzí s kamenivem (obdobně bylo opraveno již před 4 roky, při realizaci opravy vyšlo najevo, že rozsah oprav 200 m<sup>2</sup> byl nedostatečný – opravy byly nakonec v rozsahu téměř dvojnásobným).

Dále zastupitelé souhlasili s příspěvkem ve výši 15 000 Kč na obnovu bažantnice Mysliveckému spolku Liteň (vzhledem k výši by mohl pan starosta schválit příspěvek sám, ale považoval za vhodné informovat o individuálním příspěvku vybranému místnímu spolku ostatní zastupitele).

Schválili zadání zpracování inženýringu a vypracování žádostí o dotace společnosti ACCON managers & partners, s.r.o. pro plánovanou výstavbu kanalizace v Bělči a Vlencích, dostavbu vodovodu v Bělči, výstavbu velkoobjemového vodojemu v Litni a propojení vodovodu s Lečí. Zpracování projektové dokumentace je ve stupni DPS, stavby prakticky naplánované, projekty těsně před dokončením, ML oslovil pět dodavatelů, obdržel dvě nabídky.

### Regulace vytápění sportovní haly

V posledních dvou bodech zastupitelé souhlasili s instalací regulace vytápění do nové sportovní haly a gymnastického sálu. Během topné sezóny totiž docházelo k neoprávněné manipulaci s nastavenou teplotou 18 °C, kdy v hale bylo i 27! °C. Následně docházelo ke snížení teploty otevřením oken a jejich neza-



*Vizualizace Společenského domu po rekonstrukci.*

vrnění, takže posléze ML obdržel stížnosti na nízkou teplotu od obou paní ředitelky místních základních škol. S pomocí regulace bude teplota pevně nastavená a navíc historicky dohledatelná. Dále souhlasili s rozpočtovým opatřením č. 7 – ML ušetřil finance při stavbě Komunitního centra získáním dodatečné dotace (ušetřené finance využije na výše uvedené vybavení posilovny, regulaci vytápění sportovní haly a gymnastického sálu, na instalaci vzdálené správy kotelny a zónové regulace ve Společenském domě a na radnici a na výměnu veřejného osvětlení v Nádražní ulici).

### Závěrečná diskuse

V diskusi se zastupitel Jurajda ptal na původ úspor na KC Běleč (dodatečná dotace, viz výše) a na vybavení učeben na ZŠ F. J. Řezáče (pan starosta informoval, že věc je vyřešená, použijí se finance z rezervy školy).

Paní M. požádala o informace ohledně výměny svítidel v ZŠ F. J. Řezáče. Pan starosta informoval, že o výměně se bude rozhodovat, aktuálně ML čeká na dotační titul, který by měl být v dohledné době vypsán. Dále paní M. podotkla, že ve sportovní hale byly v průběhu března 2022 v dopoledních hodinách opravdu nižší teploty, což mají i zdokumentované. Pan starosta odpověděl, že je to důsledek možného ponechání otevřených oken a že nový systém regulace vytápění tomu zamezí.

Dále zastupitel T. Jurajda připomněl zastupiteli Homolovi, že chtěl projednat nejnovější nabídku od developera Durase. Stříbrný potok Reality Developments žádal o projednání nabídky na veřejném zasedání. Pan starosta informoval, že dle § 94 mají právo předkládat návrhy k zařazení na program zasedání zastupitelstva obce jen jeho členové, rada obce

a výbory. Pan starosta a většina zastupitelů shledali návrh pana Durase opět jako jednostranně výhodný pro Stříbrný potok, a proto nebyl důvod dávat mu prostor na veřejném zasedání. Zastupitel Homola byl opačného názoru a ostatním zastupitelům emailem sdělil, že bod předloží. Pan starosta zastupiteli Homolovi zaslal „košilku“ se vzorem, aby mohl bod připravit a předložit zdůvodnění přínosu a výhod pro ML. Zastupitel Homola návrh k projednání nepředložil a v reakci na výzvu zastupitele T. Jurajdy uvedl, že projednání bodu nepovažuje za účelné, protože se na veřejné zasedání nedostavili zástupci Stříbrného potoka. Zastupitelé pak připomněli poslední jednání s developerkou společností Stříbrný potok, kterého se kromě developera Durase, pana starosty, právních zástupců obou stran zúčastnila i místostarostka ML. Pan starosta i paní místostarostka potvrdili, že není pravda, když developer ve svém dopise píše, že na jednání došlo k plné shodě. Zastupitelé nadále považují svoji nabídku na směnu pozemků z roku 2021 za oboustranně výhodnou. Touto nabídkou má dojít k výměně pozemků v poměru 1:1 a developer navíc dostane jako náhradu za zahradu MŠ do zastavitelného území dalších cca 8.500 m<sup>2</sup> pozemků. Podepsaná nabídka je součástí zápisu ze Zasedání č. 29, ze dne 29. 4. 2021, kdy zastupitelé celou kauzu projednali.

Veřejné zasedání bylo panem starostou po diskusí ukončeno ve 21:04 hodin.



**Hana Lukešová, místostarostka**

## Naštěstí jsme se stihli sovětské armády zbavit včas, řekl v Litni Michael Kocáb

V pátek 3. června jsme promítli v našem kině koncert na stříbrném plátně „Pražský výběr – Symphony Bizzare“, po kterém dostali diváci jako bonus besedu s frontmanem kapely a tvůrcem filmu Michaelem Kocábem.

Film zachycuje velkolepý koncert v pražské O2 Aréně, kterým Pražský výběr v roce 2016 oslavil své 40. narozeniny spolu s Českým národním symfonickým orchestrem a americkým dirigentem Stevenem Mercuriem. Rok připravovanou hudebně i vizuálně opulentní show tehdy snímalo 35 kamer. Záznam představení, na němž kromě Michaela Kocába, Michala Pavlíčka nebo Viléma Čoka vystoupil i Vojtěch Dyk, Ondřej Soukup či Iva Pazderková, si tak diváci mohou vychutnat z rozličných úhlů, s perfektním prostorovým zvukem a doslova dokonalým obrazem.

Že film bude mít skvělý zvuk, jsme při jeho zařazení na program předpokládali. Diváci v kině ale mohla zaskočit obrazová dokonalost filmu. Až během debaty se od Michaela Kocába dozvěděli, že si koupil software, pomocí něhož se dělá postprodukce, tedy vlastně rozhodující fáze výroby filmu, nastudoval si tisícistránkový manuál a ve svých 67 letech udělal film, který obvykle dělá celé studio a 300 lidí v něm... Michael Kocáb to zvládl s grácií. Kromě technické dokonalosti, se skvěle zhostil i dramaturgie a ze tříhodinového koncertu neomylně vybral to nejlepší. Podařilo se mu na filmové plátno přenést atmosféru rockové show se symfonickým orchestrem mixnutou prací dýdžeje Dominika Turzy,



Michael Kocáb na koncertu v O2 Aréně, který přenesl filmové plátno. FOTO: Bontonfilms

Diskusi moderoval starosta Filip Kaštánek a na úvod připomněl úvod písně Snaživec: „Znal jsem jednoho takového chlápka, co moudrosti moc nepobral, studu ani kapka a lhal. A přesně jak se říká, rozum mdlý, vůle chabá, ale touha po novotách veliká. Tak ten pán se o všechno nové velmi intesoval. A nebyl to pán, z pána jen klobouk měl, a nemyslel to snad ani zle, starosta! Však bohužel na co šáh, tam sto let tráva nerostla.“ Michael Kocáb se smíchem opáčil, že se to jistě netýká starosty Litně.

Našeho hosta viditelně potěšilo, když Filip Kaštánek pochválil v následující otázce zpracování filmu, aniž by věděl, že Michael Kocáb zpracoval celý film sám. Říkal, že mu paradoxně pomohl covid, který nás zavřel doma. A tak se i on zavřel ve svém studiu, nastudoval manuál a vytvořil film. Popisoval ten proces jako náročnou mnohaset hodinovou práci, která rozhodně není žádná legrace. Obraz se musí rozložit na několik složek, upravit a pak znovu poskládat. Vůbec největší oří-



Michael Kocáb na premiéře filmu „Pražský výběr – Symphony Bizzare“ letos v květnu. FOTO: Bontonfilms

šek bylo sesynchronizovat všech 35 kamer, aby seděly se zvukem a jedna s druhou.

V další otázce starosta poděkoval Michaelu Kocábovi za jeho práci, kterou odvedl jako předseda parlamentní komise pro dohled na odsun sovětských vojsk z Československa, jejíž vznik také inicioval. Sovětská armáda naši zemi okupovala od srpna 1968 do června 1991 a všem v sále mrazilo při pomyslení, že pokud by se to tehdy nepovedlo, tak by současná ruská armáda byla nyní v Česku i na Slovensku. Michael Kocáb popisoval, jak se Sovětům odsud nechtělo a pokoušeli se odsun natahovat. Chtěli, aby postupné stahování trvalo pět až deset let. Klíčovým se ukázala být revokace usnesení z října 1968, které legalizovalo pobyt sovětských okupačních vojsk v Československu. Kocáb předložil v březnu 1990 ve Federálním shromáždění návrh, kterým se zrušilo usnesení, které opravňovalo okupační armádu zde setrávat. Dlužno podotknout, že to byl komunistický parlament, do kterého bylo kooptováno několik představitelů Občanského fóra a Verejnosti proti násilí včetně právě Michaela Kocába. Československo podle něj tehdy nevědomky využilo kratičký moment v historii, kdy se Sovětský svaz pod vedením Michaila Gorbačova stavěl k našim požadavkům vstřícněji. Později by už to nešlo...

V liteňském kině Michael Kocáb zavzpomínal na svou poslaneckou lavici, do které zasedl na konci ledna 1990 s průkazem číslo 1. Našel v ní slušnou sbírku komunistických metálů, po někdejším komunistickém premiérovi (v letech 1970–1988, ale také ministru zemědělství 1959–61 a ministru vnitra 1961–65) Lubomíru Štrougalovi.

Debata pak příjemně plynula. Slyšeli jsme ještě vtipnou historku, jak český Honza, tedy Michael, omylem políbil britskou královnu na audienci v Buckinghamském paláci. Na rozdíl od ostatních „poddaných“, kteří královně s odstupem předstírali přátelské políbení, vlepil královně na tvář poctivého hudlana. Sálem to nejdříve s ozvěnou mlasklo a pak vylekaně zašumělo. Královna však na sobě nedala nic znát. Její ceremoniář ho poté osobně provedl po Buckinghamském paláci a přitom se snažil zjistit, jak blízci si s královnou jsou.

Na závěr proběhla autogramiáda, podepisovala se céděčka Kocáb / Proudfoot / Donati / Sheehan – Aftershocks a dvě knížky Michaela Kocába „Vabank“ a „Když nebyl čas na hraní“, které s sebou do Litně přivezl.

## Praktická i dětská ordinace v Litni stále přijímají nové pacienty

Praktická lékařka MUDr. Lucie Viková Ginterová i dětská lékařka MUDr. Sylva Šebková, které mají ordinace v novém školním areálu, přijímají pacienty.

Registrace k praktické lékařce je možná kdykoliv během ordinčních hodin bez nutnosti předchozího objednání. V tuto chvíli paní doktorka doporučuje přijít k registraci po 10. hodině nebo ve středu po 15. hodině. Vyjma registrace je nutné se na všechna vyšetření i v případě akutního stavu objednat předem na telefonním čísle 315 558 736. Pro plánované prohlídky nabízí paní doktorka nově možnost objednání online na svých webových stránkách <https://praktikliten.com>.

Praktická lékařka nabízí očkování proti klíšťové meningoencefalitidě vakcínou FSME – IMMUN, která je pro pacienty starší 50 let plně hrazena ze zdravotního pojištění. Dále očkuje i proti pneumokokovým infekcím vakcínou Prevenar 13. Pro pacienty 65+ je plně hrazena ze zdravotního pojištění.

Ve dnech 27. června až 8. července paní doktorka neordinuje z důvodu dovolené, v akutních případech vás ošetří MUDr. Pirunčíková v Černošicích ( tel.: 251 642 472). V případě potřeby receptu, pište na email [ordinace.liten@gmail.com](mailto:ordinace.liten@gmail.com).

Ordinaci dětské lékařky MUDr. Šebkové můžete kontaktovat na telefonním čísle 725 724 806 nebo emailem na adrese [ordinace.sebkova@gmail.com](mailto:ordinace.sebkova@gmail.com). Veškeré informace včetně ordinací doby najdete na [www.nasimiditkam.cz](http://www.nasimiditkam.cz).



Ordinace se nacházejí z boku budovy A nového školního areálu v ulici Pode Zděmi. FOTO: Praktik Liteň



PÁTEK 8. ČERVENEC / 17:00  
MIMONI 2: PADOUCH PŘICHÁZÍ  
RODINNÁ KOMEDIE USA, 2022



PÁTEK 8. ČERVENEC / 19:00  
ŘEKNI TO PSEM **PREMIÉRA**  
ČESKÁ ROMANTICKÁ KOMEDIE



PÁTEK 15. ČERVENEC / 17:00  
KDE JE ANNA FRANKOVÁ  
VÍTEŽ LETOŠNÍHO FESTIVALU ANIFILM



PÁTEK 15. ČERVENEC / 19:00  
HÁDKOVI **PREMIÉRA**  
ČESKÁ KOMEDIE

## Nejoblíbenějším podnikem ve Středočeském kraji je bistro Karlštejn 34

Podle uživatelských recenzí na Mapách Google je nejlépe hodnoceným podnikem za Středočeský kraj bistro Karlštejn 34. Majitelé podniku, manželé Denisa a Tomáš Bártovi, za to převzali ocenění Křišťálový špendlík. V České republice takové ocenění obdrželo 10 podniků z oboru gastronomie.

Řemeslné bistro kořeněné kulturou, tak majitelé popisují svůj podnik Karlštejn 34, který se nachází v polovině pěší zóny na hrad. Sází tu na kvalitní a pokud možno lokální suroviny. Hosté v recenzích koneckonců vyzdvihují právě kvalitní jídlo a stejně tak jim vyhovuje příjemná rodinná atmosféra a milá obsluha. Většina členů místního týmu přitom vůbec nepřišla z oboru gastronomie. V kuchyni či baru se potkávají třeba grafička, marketingová analytička, obchodní zástupce, projektantka či geodetka, před nedávnem tým doplnily i tři ženy z Ukrajiny. O víkendech zde pořádají koncerty, workshopy, přednášky, vernisáže či degustace. Pro aktuální menu a kulturní program se podívejte na stránky bistra na [www.karlstejn34.cz](http://www.karlstejn34.cz).

## KRÁTCE Z LITNĚ

SDH Liteň se připravuje na 145. výročí, které proběhne společně s **Loučením s létem** v sobotu 3. září v nádvoří Zámku Liteň.

T.K. Zálesák Liteň nabízí poslední volná místa své kapacity na letním dětském táboře v Javornickém údolí u Zvíkovce. Tábor proběhne v termínu 17. července až 6. srpna, více na [www.tkzalesakliten.cz](http://www.tkzalesakliten.cz).



## Z NAŠÍ HISTORIE: Nález zlaceného mincovního závaží / etalonu u Bělče u Litně

Naše obec byla osídlena od pradávna, jak už si mnozí z vás pamatují z našeho seriálu. V dřívějších článcích jste se mohli dozvědět doposud nepoznané zajímavosti a fakta z historie Litně a okolních vesnic. S touto dlouhou historií se pojí i četné archeologické nálezy učiněné v katastru Litně, Bělče a Leče. Jedním z takových artefaktů je i poměrně čerstvý nález mincovního etalonu u Bělče, který byl prostudován, a výsledky byly publikovány v Numismatickém sborníku č. 35/1. Se souhlasem autora Mgr. Ondřeje Černožského citujeme tuto práci v tomto vydání Liteňského zrcadla.

Na podzim roku 2018 byla na katastrálním území vesnice Bělč u Litně v polní poloze nalezena stříbrná zlacená čtvercová destička s vyraženým motivem českého dvouocasého lva v hladkém kruhu s hřívou se 4+4+4 měsíčky na jedné straně a s korunou v perlovci s perlou na vrcholu střední lilie a s proti sobě směřujícími hroty v otvorech mezi liliemi na straně druhé. Předmět byl uložen v ornici asi 15 cm hluboko.

Nález byl odevzdán Numismatickému oddělení Národního muzea v Praze a byl zaevidován pod inventárním číslem H5-15917. Na základě dříve publikovaných analogií (Černožský – Uhlíř – Vích 2016) známe původní tvar nalezené čtvercové destičky, proto můžeme tento předmět beze všech pochybností přiřadit mezi další známé exempláře těchto mincovních závaží / etalonů. Destička má na všech čtyřech hranách dobře viditelné nepravidelné lomy svědčící o násilném odlomení vnější kruhové části patrně v důsledku obhospodařování pole zemědělskou technikou. K tomuto olámání docházelo nejspíše postupně, a to právě v místě, kde silnější čtvercová destička vystupuje z tenčího obvodového kruhu. S dlouhodobým uložením v polní poloze a destrukcí při zemědělských pracích souvisí zřejmě i hluboká rýha v pravém horním rohu lící strany a snad i částečně otřelý zlacení. Ražba lva na lici i koruny na rubní straně svou ikonografií přesně odpovídá mincovnímu závaží z Chaurovy sbírky (obr. 1; Hásková 1991, 114, č. 382; Černožský – Uhlíř – Vích 2016, 111).

Detailním porovnáním obrazu lva můžeme dokonce konstatovat, že oba exempláře byly raženy shodným razidlem (obr. 2 na následující straně). U vyobrazení koruny to sice není tak zřejmé kvůli menšímu dvojrázu u obou kusů, navíc různý stupeň otření zlacení opticky některé linie obrazu pokřivuje, i zde se však s největší pravděpodobností jedná o ražbu z identických razidel (obr. 3). Bělečský nález rovněž umožňuje s konečnou platností vyvrátit omyl J. Háskové (1991, 114), že je lev umístěn v perlovci. Perfektně zachovalý



ČECHY, Jiří z Poděbrad (1458–1471)

AR zlacené mincovní závaží / etalon; cca 1458–1471

Av.: v hladkém kruhu český dvouocasý lev, hřívá ze tří řad měsíčků (4+4+4)

Rv.: v perlovci česká královská koruna s perlou na vrcholu střední lilie a s proti sobě směřujícími hroty v otvorech mezi liliemi

Lit.: Hásková 1991, 114, č. 382; Černožský – Uhlíř – Vích 2016, 111  
Národní muzeum v Praze, inv. č. H5-15917  
1. 5,543 g; 22,86/22,78/2,01 mm (zvětšeno)

obraz lící strany potvrzuje původní předpoklad autora (Černožský – Uhlíř – Vích 2016, 111, pozn. 3), že se lev nachází v hladkém kruhu. Zároveň lépe vyražený revers bělečského nálezu dokládá, že se nejedná o korunu bez výplně v prostoru mezi liliemi (Černožský – Uhlíř – Vích 2016, 111), ale o korunu s proti sobě směřujícími hroty mezi lístky lilíí.<sup>1</sup>

Již v roce 2015 při osobní prohlídce mincovního závaží / etalonu z Chaurovy sbírky si autor povšiml zbytků žlutavého kovu v obraze lva a koruny. V té době tomu ovšem nebyla věnována dostatečná pozornost. J. Hásková (1991, 114) totiž v popisu Chaurovy sbírky uvádí jako materiál střížku měď, a přestože byl tento omyl následně opraven (Černožský – Uhlíř – Vích 2016, 111), byly žlutavé „fleký“ nekriticky považovány za nevhodným čištěním odhalenou měděnou složku slitiny. Po nález fragmentu mincovního závaží v Bělči si autor tuto skutečnost uvědomil a inicioval provedení prvkových analýz u diskutovaných exemplářů, které zlacení v obou případech potvrdily (tab. 1).<sup>2</sup>

Pokračování na další straně

<sup>1</sup> Na původních fotografiích mincovního závaží / etalonu z Chaurovy sbírky byly hroty v prostoru mezi liliemi viditelné jen v nepatrném náznaku, proto byla koruna původně interpretována špatně (Černožský – Uhlíř – Vích 2016, 111; Gregor 2018, 93).

<sup>2</sup> Za zajištění prvkových analýz bychom na tomto místě rádi poděkovali PhDr. Janu Boublíkovi z numismatického odd. Národního muzea. Prvkové složení bylo zkoumáno metodou rentgenové fluorescence - ED XRF ve Středočeském muzeu v Rožtokách u Prahy na přístroji ElvaX Industrial s detektorem s rozlišovací schopností cca 180eV. Charakteristické záření prvků bylo buzeno Ti rentgenkou. Doba měření byla 120 sekund. Stabilizace výkonu rentgenky byla nastavena tak, aby tok do detektoru byl  $1900 \pm 100$  impulsů za sekundu. Byl použit kolimátor 3 mm, přičemž analyzovaná plocha je vždy o něco větší. Při dobách měření od 3 minut je možné stanovovat obsahy prvků od přibližné spodní hranice 0,05 %, přičemž pod 0,4 % může být chyba v závislosti na podmínkách měření až 20 – 40 % udávané hodnoty. Jedná se o zcela nedestrukční prvkovou analýzu povrchu, přičemž hloubka penetrace záření do vzorku je velmi malá a tak výsledek měření vypovídá pouze o složení povrchu. Naměřená spektra byla zpracována programem Elvax a vyhodnocena za použití modulu bezkalibrační analýzy využívajícího metody fundamentálních parametrů. Analýzu provedla Ing. Alexandra Kypetová dne 2. 7. 2019.

## Z NAŠÍ HISTORIE: Nález zlaceného mincovního závaží / etalonu u Bělče u Litně

*Pokračování z předcházející strany*

Nově nalezené mincovní závaží / etalon z Bělče přináší několik nových poznatků o tomto artefaktu. Kromě zmíněné shodné ražby s Chaurovým exemplářem je to především oboustranné zlacení, které může vzbudit určité pochybnosti o jeho účelu.

Podle našich dosavadních znalostí se jedná o mincovní závaží pro ověřování váhy a v případě, kdy bylo vyrobeno ze slitiny stříbra a mědi, mohlo sloužit i jako etalon pro zjištění ryzosti daného typu mincí, pro něž bylo určeno. V případě zlacení povrchu mincovního závaží by tento předmět samozřejmě jako etalon posloužit nemohl. Otázkou zůstává, zda bylo zlacení provedeno záměrně už při výrobě tohoto artefaktu, nebo bylo provedeno až dodatečně poté, co mincovní závaží přestalo být používáno ke svému původnímu účelu.

Pokud bychom vzali v úvahu první možnost, tedy že předmět byl již od začátku vyroben jako zlacený, nenacházíme pro něj žádné smysluplné využití. Jak již bylo naznačeno výše, známe z jiných analogií jeho původní tvar (Černohorský – Uhlíř – Vích 2016, 110–111, obr. 1–3) – širší čtvercová destička s jednostrannou, nebo oboustrannou ražbou vystupuje z tenčí kruhové základny, která je navíc opatřena ještě tenčími malými růžky v ose rohů vnitřního čtverce.

Znalost původního tvaru tohoto mincovního závaží nám umožňuje stanovit, jakým způsobem bylo zhotoveno. Nejprve byla ze slitiny stříbra a mědi vytvořena větší čtvercová deska o síle zhruba 2 mm s vyraženým jednostranným, nebo oboustranným mincovním motivem, z níž byly, obdobně jako u mincí se čtyřrázem, úderem plochým nástrojem zploštěny její okraje, čímž vznikl nepravidelný kruhový obvod. Dalšími čtyřmi menšími údery byly následně vytvořeny malé růžky.

V případě využití jako mincovního závaží můžeme uvažovat o tom, že okrajová část mohla být ostříháním upravena na požadovanou váhu. Takto vytvořený artefakt nebyl vizuálně nijak zvláště estetický, aby mohl sloužit jako šperk či jiná ozdoba. Jeho tvar navíc neumožňuje jakékoli uchycení, nemá poutko ani dírkou na případné našití na oděv, nebo jeho součásti. Identický zlacený exemplář z Chaurovy sbírky (obr. 1) sice má ve své horní části perforaci, ta však byla zřejmě vytvořena až později neodborným zásahem, v jehož důsledku okraj střížku praskl.



Obr. 1: Oboustranně ražené zlacené mincovní závaží / etalon z Chaurovy sbírky, NM H5-14602.



Obr. 2: Porovnání obrazu lva na mincovních závažích / etalonech z nálezu v Bělči (vlevo) a z Chaurovy sbírky, NM H5-14602 (vpravo).



Obr. 3: Porovnání obrazu koruny na mincovních závažích / etalonech z nálezu v Bělči (vlevo) a z Chaurovy sbírky, NM H5-14602 (vpravo).

## Z NAŠÍ HISTORIE: Nález zlaceného mincovního závaží / etalonu u Bělče u Litně

Můžeme se tak domnívat, že se nejednalo o původní práci zlatníka tvořícího šperk, ale spíše o druhotnou úpravu poté, kdy předmět přestal sloužit původnímu účelu. V rámci této pozdější úpravy bylo patrně provedeno i samotné zlacení. Nálezový stav fragmentu mincovního závaží / etalonu z Bělče neumožňuje zjistit, zda byla i u něj provedena druhotná perforace. Možnost původního využití tohoto předmětu jako šperku či jiné ozdoby vylučuje i absence perforace nebo jiného způsobu uchycení u podobných známých exemplářů ze slitiny stříbra a mědi (Černohorský – Uhlíř – Vích 2016).

Ražba obrazu lva i koruny na mincovních závažích / etalonech z Bělče a z Chaurovy sbírky dokazuje, že byla provedena oficiálními razidly z kutnohorské mincovny. Ikonografie českého dvouocasého lva s hřívou v počtu 4+4+4 měsíčků v hladkém kruhu i konické koruny s proti sobě směřujícími hroty v prostoru mezi liliemi v perlovci odpovídá oficiální kutnohorské produkci kruhových penězů se lvem typu Gregor – Hána (2020, 45) IV/1 a haléřů s korunkou typu Gregor – Hána (2020, 98) e/1. Zároveň přítomnost obou motivů, tj. lva v hladkém kruhu a koruny v perlovci na mincovním závaží / etalonu ukazuje na jejich současnou ražbu, což vyvrací Castelinův předpoklad, že peníze se lvem v hladkém kruhu byly raženy před rokem 1469 (Castelin 1953, 212, č. 58–60, 217–218, č. 61–64, 231–232, č. 66–71) a haléře s korunou v perlovci až po mincovní reformě Jiřího z Poděbrad od roku 1469 (Castelin 1953, 254, č. 75–80). K tomuto závěru nedávno dospěl i P. Gregor (2018, 96) při popisu „tlustého kruhového penízu se lvem a korunou“, o němž se ještě zmíníme dále.

Z výše uvedeného je zřejmé, že mincovní závaží / etalony byly vyrobeny přímo v mincovně v Kutné Hoře, kde k tomu bylo dostatečně vybavené zázemí (požadovaná mincovní slitina stříbra a mědi, oficiální razidla, vyškolený personál). Z ikonografického hlediska přináší mincovní závaží / etalony další důležitý aspekt, a to vlastní obraz lva a koruny, které jsou díky ražbě do silnějšího střížku (přes 2 mm) vyraženy dostatečně zřetelně k tomu, aby byly viditelné všechny detaily. Ty u většiny kruhových penězů a haléřů ražených na slabý střížek nebývají dostatečně čitelné a jejich obraz je tak často znehodnocený v důsledku mělké ražby, nedoražení a nezřetelné ražby poškozeným či opotřebovaným razidlem. Na druhou stranu i u popisovaných mincovních závaží / etalonů je ražba mírně ovlivněná dvojrázem i odstraněným zlacením na vystouplých částech obrazu, což do určité míry deformuje přesný obrys jednotlivých částí obrazu. Přesto v případě Bělečského exempláře máme k dispozici velmi kvalitní vyobrazení lva i koruny. Na závěr této práce je nutné se pozastavit ještě u jednoho důležitého poznatku, který souvisí s nedávno publikovaným „tlustým kruhovým penízem se lvem a koru-

nou“ (Gregor 2018), přičemž zde autoři dávají spojení „tlustý peníz“ do uvozovek zcela záměrně. P. Gregor v popisu tohoto artefaktu zmiňuje určitou ikonografickou shodu s Chaurovým mincovním závažím / etalonem (Hásková 1991, 114, č. 382).

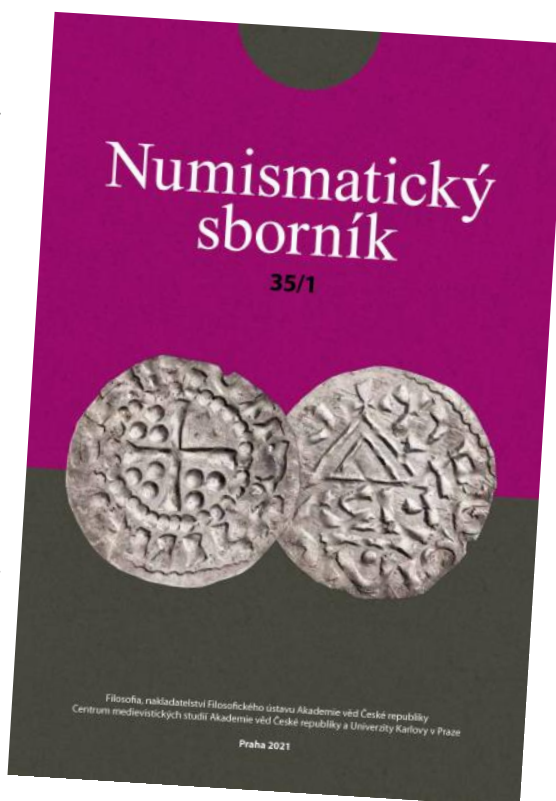
Při porovnání ražby obrazu lva i koruny s lépe vyraženým exemplářem z Bělče je možné konstatovat, že oba předměty byly raženy razidlem se stejným typem lva i koruny, byť nelze s jistotou stanovit, že se jednalo o identická razidla. Rozměry „tlustého peníze“ 18,32 / 17,24 mm a síla střížku 1,72 / 2,28 mm odpovídají svým průměrem (s přihlédnutím k šířce mezi obvodem kruhu ražby a vnějším okrajem střížku) i tloušťkou materiálu rozměrům mincovního závaží / etalonu z Bělče (síla střížku 2,01 mm). Z těchto společných znaků je možné uvažovat o tom, že diskutovaný „tlustý peníz“ mohl být původně rovněž mincovním závažím / etalonem, které bylo sekundárně okrájeno a používáno jako určitý násobek penízu dle své váhy. S tímto tvrzením ostatně koresponduje i nepravidelný kruhový střížek „tlustého penízu“ s mírnými rovnými hranami. Můžeme jen spekulovat o tom, zda tato dodatečná úprava byla provedena ještě v době platnosti vyobrazených penězů a haléřů, nebo k ní došlo až poté, co mincovní závaží / etalon ztratilo své využití. Každopádně se jednalo o regulérní mincovní slitinu stříbra a mědi, takže takto záměrně upravený „tlustý peníz“ mohl být

dále v peněžním oběhu používán jako platidlo. Podobným způsobem mohl vzniknout i špatně zařazený „tlustý haléř“ publikovaný J. Smolíkem (1971, 27, tab. II/19), na němž je vyražen (pouze na nejspíše zidealizované perokresbě) obraz lva v hladkém kruhu s hřívou se 3+4+4 měsíčky a koruna v naznačeném perlovci s perlou nad střední lilií a bez výplně mezi lístky lilií. Smolík zde bohužel neuvádí žádnou metrologii.

### Literatura:

Castelin, K. 1953: Česká drobná mince doby předhusitské a husitské (1300–1471). Praha. Černohorský, O. – Uhlíř, J. – Vích, D. 2016: Nález mincovního etalonu z Jevíčka (okr. Svitavy), Numismatický sborník 29, 109–114. Gregor, P. 2018: Tlustý kruhový peníz se lvem, Numismatické listy 73, 91–96. Gregor, P. – Hána, J. 2020: Typologie českých kruhových peněz se lvem a haléřů s korunou. Plzeň. Hásková, J. 1991: České, moravské a slezské mince 10. – 20. století. Národní muzeum v Praze – Chaurova sbírka. Pražské groše (1300–1526). Praha. Smolík, J. 1971: Pražské groše a jejich díly (1300–1547). Praha (reprint díla z roku 1894).

**Zdroj: Černohorský, O. – Kubič, J. 2022 NÁLEZ ZLACENÉHO MINCOVNÍHO ZÁVAŽÍ / ETALONU U BĚLČE U LITNĚ (OKR. BEROUN) NUMISMATICKÝ SBORNÍK 35/1 2022**



# HLEDÁME posádky popelářských vozidel

## ZÁVOZNÍK

požadujeme

- ☐ spolehlivost a pracovní flexibilitu
- ☐ řidičský průkaz sk. B výhodou

**JISTOTA ZAMĚŠTNÁNÍ VE SPOLEČNOSTI  
VLASTNĚNÉ OBCEMI!**

kontakt:

**POBERO** Poberounské odpady s.r.o.

Jan Marek ☎ 606 407 039 ✉ jan.marek@pobero.cz

Městys Liteň

hledá nové kolegy/ně na pracovní pozici

**PROMÍTAČ / DRAMATURG**

Místo výkonu práce: Společenský dům Liteň, okres Beroun  
Termín nástupu: ihned  
Pracovní úvazek: DPP nebo HPP 1/3 úvazku



## NABÍDKA PRÁCE

Do mladého přátelského týmu v úspěšně rozrůstající se tiskárně hledáme zodpovědné a pečlivé zaměstnance na následující pracovní pozice:

- Skladník
- Operátor ve výrobě  
– obsluha jednodušších strojů
- Operátor tiskového stroje - TISKAŘ
- Kalkulant / administrativní pracovník

!!! Zajímavé mzdové ohodnocení !!!

Více informací Vám poskytneme na emailu [personalni@svs.eu](mailto:personalni@svs.eu) nebo na tel.čísle: +420 311 600 311, +420 739 651 524

**SVS, spol. s r.o.**

Karlštejn 345

267 18 Karlštejn – Poučnick

[www.svs.eu](http://www.svs.eu)

Táborský oddíl MRAMOR Liteň pořádá:

## "MRAMOROVÝ PUŤÁK 22" PŘÍMĚSTSKÝ TÁBOR 8.-12. SRPNA 2022

PRO KLUKY A HOLKY CO SE  
NEBOJÍ CHODIT PĚŠKY!

náplň tábora:

výpravy za poznáním,  
pohyb v přírodě,  
ekologie,  
kamarádství,  
hry venku,  
tvoření



cena: 2.200 Kč  
pro sourozence sleva  
100 Kč  
pro nečleny + 80 Kč \*

(\* členský poplatek Č.T.U.)

kontakt: [vladimir.vetrovsky@gmail.com](mailto:vladimir.vetrovsky@gmail.com)

tel.: 603.828.623

Oddíl „MRAMOR“ vznikl pod záštitou Č.T.U.

# KLUCI, POJĎTE HRÁT VOLEJBAL!

**SOKOL ŘEVNICE POŘÁDÁ  
NÁBOR DO VOLEJBALOVÉHO  
DRUŽSTVA CHLAPCŮ  
ROČNÍK 2008-2011**

TĚŠÍME SE NA VÁS! V PŘÍPADĚ ZÁJMU  
VOLEJTE 603 185 967 – MICHALA ŠÁDKOVÁ